

# MILLON

## *Joaillerie*

---

Vendredi 3 décembre 2021

14h

---

Nice





## JOAILLERIE

Vendredi 3 décembre

—

3 place Franklin – Nice

—

14h

—

### Expositions Publiques

Bruxelles – 39 b, av. des Casernes

Mardi 23 novembre de 11h à 18h

Paris – Salle V.V.

Samedi 27 novembre de 11h à 18h

Dimanche 28 novembre de 14h à 18h

### Expositions privées

sur rendez-vous uniquement

42, boulevard Gambetta

06000 Nice

—

Intégralité des lots sur [millon.com](http://millon.com)

# Département Joaillerie



Responsable du département  
**Julia DRAGONE**  
Tel.: +33 (0)6 11 75 81 55  
j.dragone@millon-riviera.com

# Horlogerie



Responsable du département  
**Elio GUERIN**  
Tel.: +33 (0)6 15 99 95 69  
horlogerie@millon.com

**Alexandre Millon,**  
Président Groupe MILLON, Commissaire-Preneur

## Les commissaires-priseurs

Mayeul de La HAMAYDE  
Cécile DUPUIS  
Delphine CHEUVREUX-MISSOFFE  
Lucas TAVEL  
Nathalie MANGEOT  
Enora ALIX  
Isabelle BOUDOT de la MOTTE  
Paul-Antoine VERGEAU  
Cécile SIMON

## MILLON RIVIERA

42 boulevard Gambetta – 06000 Nice  
Tel.: +33 (0)4 93 62 37 75  
contact@millon-riviera.com

# Experts



Expert Joaillerie  
**Cécile SIMON**  
Tel.: +33 (0)1 86 95 49 41  
csimon@millon.com



Spécialiste  
**Alexis Francis-Boeuf**  
Tel.: +33 (0)6 15 99 95 69



# Index

BAUME ET MERCIER .....	24
CARTIER .....	13, 14
CHAUMET .....	19
CHOPARD .....	29
CHRISTIAN DIOR.....	15
GERKA WATCH .....	30
JAEGER-LECOULTRE.....	43
LEYSEN Frères .....	17
OMEGA .....	40, 41
PATEK-PHILIPPE .....	20
ROLEX .....	42
STERLE .....	12

## Maroquinerie

HERMES .....	44
LOUIS VUITTON .....	45



1

**Bracelet dans le trois tons d'or 18k**  
(750 millièmes) formé de 6 médaillons  
ovales à décor allégorique dans un style  
néo renaissant de trophées épaulés  
de demi perles (petites restaurations).  
Travail français signé Daubrée,  
seconde moitié du XIX<sup>ème</sup> siècle.  
Poids : 66,3 g. Long. : 19 cm

1600/1800 €

2

**Ensemble en or jaune 18k**  
(750 millièmes) comprenant  
un pendentif médaillon souvenir  
et une paire de pendants d'oreilles,  
chaque élément orné d'une miniature  
polychrome sur émail figurant  
un bouquet de fleurs, dans  
un décor ciselé de frises de lauriers.  
Travail français seconde  
moitié du XIX<sup>ème</sup> siècle.  
Poids brut : 20,2 g

500/600 €



1



2

3

-  
**Bague en platine** (950 millièmes)  
centrée en serti clos d'un saphir  
rectangulaire aux angles arrondis  
dans un double entourage de petits  
diamants taille 8x8, les chutes de la  
monture délicatement ouvragées et  
ornées de feuillages également sertis  
de petits diamants taille 8x8  
(petites restaurations anciennes).  
Travail vers 1910.  
Poids brut : 4,7 g. Doigt 50

800/1000 €

4

-  
**Collier en or blanc 18k**  
(750 millièmes) et platine (950  
millièmes) composé d'un pendentif  
formé de deux motifs rayonnants,  
chacun centré d'un diamant taille  
ancienne, l'un rond, l'autre en forme  
de poire, dans un entourage de  
diamants taille ancienne et 8x8.  
Epoque vers 1930.  
Poids brut : 12,6 g. Haut. : 4,8 cm

1500/2000 €





5

-  
**Collier en or gris 18k (750 millièmes),**  
 le décolleté orné d'un pendentif formé  
 de maillons trilobés sertis  
 de diamants ronds taille brillant  
 et réunis entre eux par un diamant  
 en serti clos, le tout retenant  
 un diamant demi taille plus important  
 serti sur griffes,  
 fine chaîne de cou agrémentée  
 d'une chaînette de sûreté.  
 Poids brut : 14,3 g.  
 Haut. du pendentif : 7 cm  
 Poids du diamant central :  
 2.37 carats  
 Dim diamant central :  
 8.87 – 8.97 x 4.79 mm

Diamant central accompagné  
 d'un rapport préliminaire du LFG  
 indiquant pureté : SI2, couleur : I,  
 et précisant l'absence de fluorescence

**12000/15000 €**





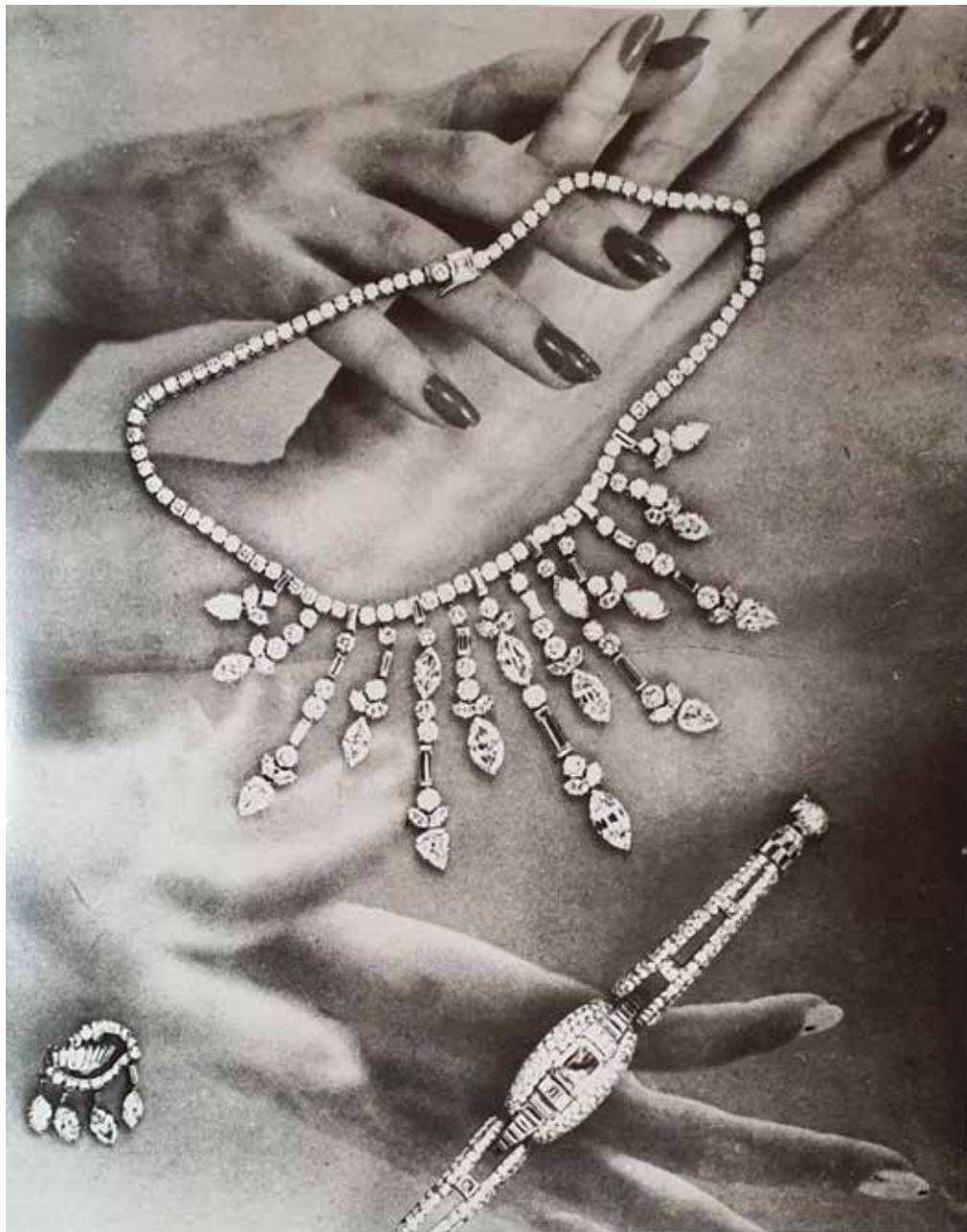
6

-  
**Collier formé de trois rangs  
 de citrines facettées** en forme  
 d'olive (légères égrisures et petits  
 chocs sur certaines d'entre elles),  
 ponctuées de perles de tourmalines,  
 fermoir crochet en or jaune mat.  
 Long.: 50 cm

700/800 €







Page de la revue Femina, 1952 (Archives Cartier, Paris) – reproduite dans l'ouvrage Les bijoux des années 50 de Melissa Gabardi, éditions de l'amateur, 1987, p.49

## La folie créatrice des années 1950

Les trois bijoux suivants reflètent cette effervescente créativité dans l'art de la joaillerie au tournant des années 1950.

Les forment se libèrent, les lignes se délient et ondulent.

Les joailliers affectionnent la dissymétrie.

Le diamant demeure la pierre favorite pour faire scintiller les bijoux : différentes tailles sont employées sur un même bijou faisant ressortir par contraste les lignes et les motifs comme ici sur le bracelet où l'on trouve diamants ronds, navettes, baguettes et triangles.

Soulignons que les lignes géométriques du tour de poignet contrastent avec le foisonnement des pétales et des pistils de la fleur.

Le bracelet et le collier témoignent de ce goût prononcé pour les motifs floraux isolés ou en bouquets, laissant libre cours à la fantaisie des dessinateurs. La fleur sur le bracelet est généreuse, le bouquet de feuillage sur le collier est capricieux : les feuilles se tordent attestant de la maîtrise technique dans l'art du travail du métal.

La production des colliers est caractérisée par une diversité extrême de forme, mais il ressort un goût prononcé pour le collier ras de cou agrémenté d'un important motif central comme ici, mettant ainsi en lumière les décolletés plongeant des élégantes.

Le ruban est également un motif répandu du répertoire des joailliers : ramassé, volant, élané ou en nœud, il donne lieu à de multiples broches et clips de revers.

En 1954, la revue L'Officiel définit le clip comme « le bijou moderne qui remplace la broche et se pose partout où la fantaisie féminine le guide ».



**Collier en platine** (950 millièmes)  
et or gris 18k (750 millièmes), le décolleté  
orné d'un important bouquet de fleurs  
nouées par un ruban, entièrement serti  
de diamants ronds taillés en brillant, en  
8x8 et en baguette, cinq diamants plus  
importants pesant entre 0,80 et 0,90 carat  
environ chacun, le tour de cou formé de  
maillons carrés et rectangulaires en alternance  
également sertis de diamants ronds.  
Travail français vers 1950-60.  
Poids brut : 100,3 g. Tour de cou : 40 cm.  
Haut. motif central : 7,4 cm

20000/25000 €



**Bracelet en platine** (950 millièmes) et or blanc (750 millièmes), orné d'un motif de fleur stylisée, centrée d'un diamant demi taille de 3,05 carats dans un entourage de diamants ronds, en navette et en baguette, le tour de poignet sur maille souple à décor géométrique serti de diamants ronds et en triangle (légers chocs sur certaines pierres). Travail français vers 1950. Diamant central accompagné d'un rapport préliminaire du Laboratoire Français de Gemmologie indiquant pureté VS2, couleur I (ébréchure marquée sur le rondiste). Poids brut : 93,6 g. Long. : 18,5 cm

**45000/50000 €**





9

**Clip de revers en platine**  
(950 millièmes) et or gris  
(750 millièmes) formant  
des rubans noués, entièrement serti  
de diamants ronds et baguettes  
(restaurations). Epoque vers 1950.  
Poids brut : 45,4 g. Haut. : 6 cm

3000/4000 €

10

**Bracelet en platine** (950 millièmes)  
serti d'une ligne de diamants  
taille brillant dans des sertis  
à pans coupés.  
Travail français vers 1950-60.  
Poids brut : 28,4 g. Long. : 17,5 cm

2000/3000 €

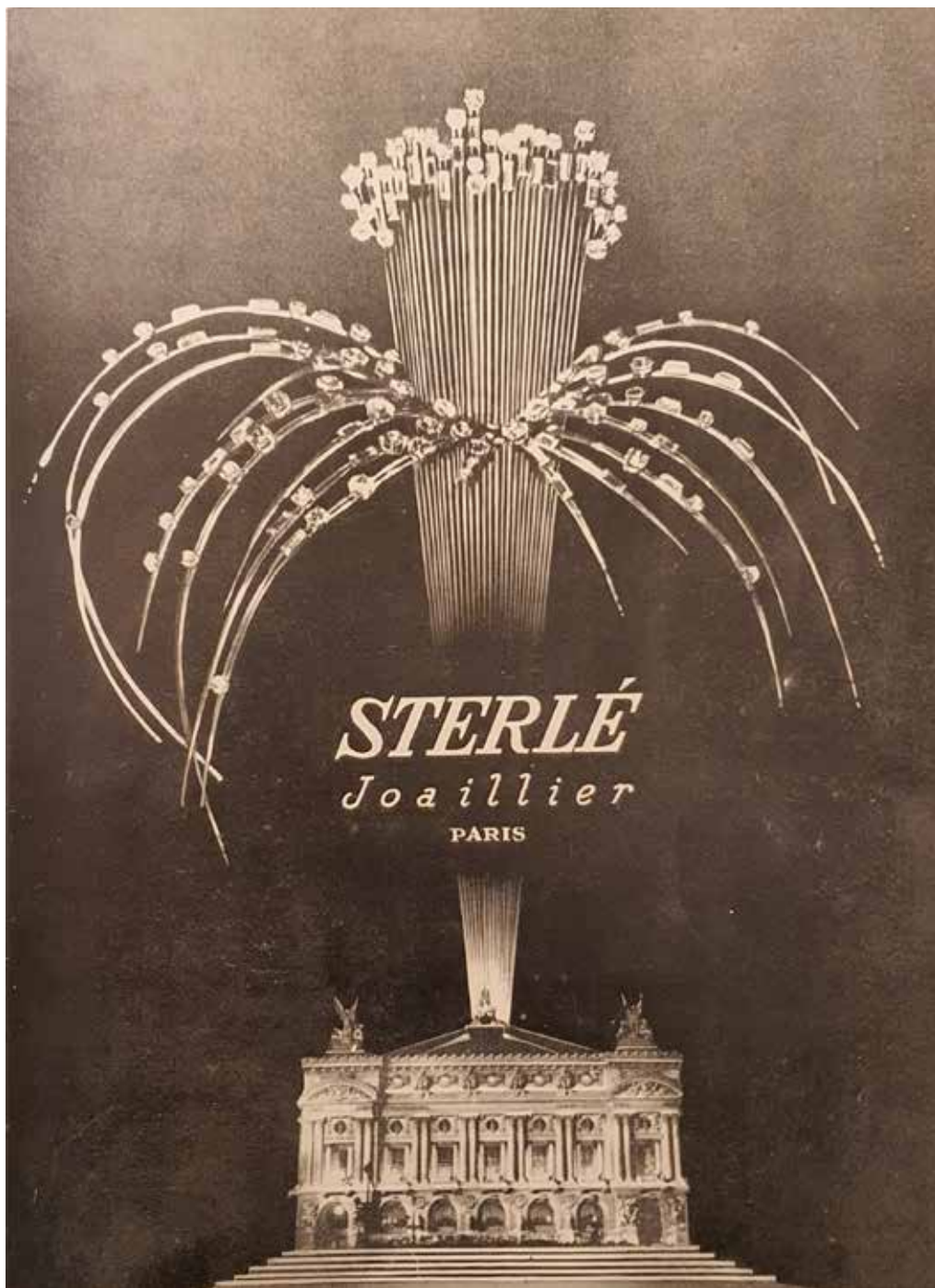




**Bague en platine** (950 millièmes)  
centrée d'un diamant rectangulaire  
à pans coupés et à degrés,  
épaulé de 6 diamants baguettes,  
ces derniers sertis sur deux motifs  
en forme de cylindre.  
Poids du diamant : 6,55 carats  
Poids brut : 9,8 g.  
Tour de doigt : 55  
Accompagnée d'un rapport  
d'analyse du Laboratoire Français  
de Gemmologie indiquant selon  
leur opinion couleur H, pureté SI1, et  
précisant l'absence de fluorescence.

**35000/40000 €**





Page de la revue Vogue, mai 1954 – reproduite dans l'ouvrage Les bijoux des années 50 de Melissa Gabardi, éditions de l'amateur, 1987, p.43



**STERLÉ**

Bague en platine (950 millièmes) figurant une fleur stylisée, centrée d'un diamant carré de 0,70 carat environ, les pétales en V soulignés de petits diamants ronds taille brillant épaulés de diamants baguettes, l'anneau texturé pour évoquer la tige de la fleur. Signée Sterlé, Paris et numérotée. Poids brut : 6,1 g

**4000/4500 €**



## Bague Sterlé

---

Cette bague, d'une séduisante originalité est une réalisation de Pierre Sterlé, joaillier atypique, génial, inclassable.

Les femmes du monde et actrices célèbres se pressent dans les années 1950 dans les salons de Pierre Sterlé.

Les créations du joaillier séduisent par leur originalité, fantaisie et inventivité.

Ses bagues sont collectionnées par les élégantes sensibles à son style unique : des bagues dômes, des chatons proéminents, des pierres rehaussées avec outrance, du mouvement dans les montures qu'ils torture.

La bague présentée ici reflète ce style en rupture avec l'art de la joaillerie de son époque : soulignons ce diamant enchâssé dans une monture qui s'élève vers l'infini et l'anneau admirablement travaillé dans un esprit baroque.





13

**CARTIER, *Panthère***

Broche en or jaune 18k  
(750 millièmes) figurant  
une panthère, les yeux sertis  
de deux petites émeraudes, le  
museau souligné d'émail noir.  
Signée et numérotée.  
Poids brut : 17,6 g. Long. : 5,4 cm

1800/2200 €

14

**CARTIER  
« Colisée »**

Vers 1990  
Élégante montre ronde  
pour dame en or 18k sur bracelet  
à maille « boule » en or 18k.  
unette et attaches serties  
de brillants. Remontoir  
à cabochon serti d'un brillant.  
Cadran crème avec index  
chiffres romains. Verre saphir.  
Fond de boîte vissé,  
en or 18k et numéroté 881092-2280  
Mouvement à quartz signé Cartier  
(base Eta).  
Diamètre : 24 mm  
Poids brut : 48,21 gr

Rapport de condition :  
bon état général. Pile à changer.

1500/2000 €



15

**CHRISTIAN DIOR**

Vers 1980

Étonnante montre de dame  
en or 18k de forme rectangulaire  
curvex avec un bracelet en or  
18k inspiré d'une chaîne de vélo.  
Longueur totale 18,5 cm.  
Cadran serti de brillants.  
Mouvement à quartz calibre Eta.  
Boîtier signé et numéroté  
D106-160-084  
Dimensions : 13 x 35 mm  
Poids brut : 118,84 gr

Rapport de condition :  
petites marques et rayures  
d'usage sur l'ensemble de la montre.  
Pile à changer.

**2500/3000 €**

16

**Collier ras de cou**

en or jaune 18k (750 millièmes)  
formé d'un pendentif orné en serti  
clos d'un diamant rond taille brillant  
de 0,70 carat environ, tour de cou  
formé d'une maille serpentine.  
Poids : 30,3 g. Long. : 40 cm

**1500/2000 €**



15



16

17

**LEYSEN FRÈRES, BRUXELLES**

Paire de clips d'oreilles sur tige,  
en or jaune 18k (750 millièmes),  
chacun formant une goutte ornée  
en serti clos d'un saphir taillé  
en poire dans un entourage de  
diamants taille brillant.  
Poinçon de la maison.  
Dans leur écrin.  
Poids brut : 10 g

**2000/2500 €**



La maison Leysen est fondée en 1855 par Louis Leysen à Bruxelles.  
Depuis, 6 générations se succèdent et font prospérer cette prestigieuse maison  
de joaillerie Bruxelloise qui figure désormais parmi les fournisseurs brevetés de la Cour.  
En effet, depuis plusieurs décennies, la maison Leysen compte parmi ses clients  
la Famille Royale Belge, les collectionneurs et amateurs de belles pièces.





18

-  
**Collier ras de cou** rigide  
dans deux tons d'or 18k  
(750 millièmes) formé de maillons  
géométriques (restauration).  
Poids : 129,1 g.  
Tour de cou : 36 cm environ

3200/3500 €

19

-  
**CHAUMET**  
Vers 1970  
Originale montre ronde pour dame  
en or 18k sur bracelet cuir avec  
boucle ardillon en métal non signée.  
Cadran en onyx.  
Verre minéral. Boîtier en or texturé  
Mouvement mécanique  
à remontage manuel calibre 1496.  
Fond de boîte numéroté  
JB 1053 - 2161 RE  
Diamètre : 29 mm  
Poids brut : 27,08 gr

Rapport de condition :  
légère fêlure sur le cadran.  
Révision à prévoir.

500/600 €



18

19

20

**PATEK-PHILIPPE**

Référence : 3086

Vers 1960

Montre carrée de dame en or 18k sur bracelet or 18k en maille souple signé Patek-Philippe.

Cadran argenté avec index or appliqués. Aiguilles en or.

Couronne du remontoir signée.

Fond clippé. Verre minéral.

Mouvement mécanique

à remontage manuel ajusté

5 positions, signé Patek-Philippe & Co

et numéroté 948937.

Boîtier numéroté : 2601371

Dimensions : 15 x 15 mm

Poids brut : 52,43 gr

Rapport de condition :

Bon état de conservation

pour cette montre en état de marche

livrée dans son écrin d'origine.

**2000/2500 €**



21

**Montre à Coq**

Vers XVIII<sup>ème</sup> siècle

Montre de poche en or 18k.

Cadran guilloché

avec index chiffres romains.

Aiguilles type « Louis XV » en or.

Verre minéral bombé.

Mouvement mécanique à coq

et remontage manuel à laide

dune clé (non fournie).

Échappement à fusée-chaîne.

Boîtier, lunette et fond de boîte

à décor floral. Diamètre : 36mm.

Épaisseur : 16mm. Poids brut : 31,17g.

Rapport de condition ; fond de boîte

à refixer. Petits enfoncements sur le

cadran. Restauration à prévoir.

**250/300 €**



20

21



22

-

**Collier en or jaune 18k** (750 millièmes), le décolleté à motifs de feuillages stylisés sertis de petits diamants ronds taille brillant et centré de deux émeraudes ronde et en triangle, le tour de cou formé d'une cordelette marron claire.  
Poids brut : 19,2 g.  
Tour de cou : 44 cm

550/600 €

23

-

**Paire de clous d'oreilles** en or jaune et or gris 18k (750 millièmes), chacun serti sur griffes d'une émeraude taillée en poire.  
Poids brut : 3 g

400/600 €





24

-  
**BAUME & MERCIER**  
**«Gold Lady»**

Référence: 38259

Vers 1980

Montre pour dame de forme octogonale en or 18k texturé sur bracelet à maille souple tressée en or 18k et fermoir signé.

Cadran or texturé avec index chiffres romains. Remontoir avec couronne sertie d'un onyx. Verre minéral.

Mouvement mécanique à remontage manuel.

Fond vissé en or 18k numéroté:

876253 - 38259

Dimensions: 23 x 26 mm

Poids brut: 52,11 gr

Rapport de condition: bon état général. Montre fonctionnante.

Vis du fond de boîte très usées

**3000/5000 €**

25

-  
**Montre bracelet de dame** en or jaune 18k (750 millièmes) formée d'un ruban souple stylisant une ceinture, maille milanaise à décor de stries dentelées, l'extrémité agrémentée d'un pompon, le boîtier inscrit dans le bracelet, cadran fond couleur champagne, index bâtons, mouvement mécanique (en l'état). Epoque vers 1950 (petits accidents, manques et restaurations). Poids brut: 74 g. Long.: 22 cm

**1800/2500 €**



26

-  
**Bague en or gris 18k** (750 millièmes)  
à décor géométrique centrée  
d'une émeraude ronde taillée  
en cabochon (légères égrisures)  
dans un entourage de diamants  
taille brillant.  
Poids brut : 16,4 g. Doigt 58

800/1000 €

27

-  
**Bague en or gris 18k** (750 millièmes)  
de forme bombée sertie de deux  
émeraudes rectangulaires (égrisures)  
dans un entourage de diamants ronds  
taille brillant, la monture formée  
de fils d'or torsadés.  
Epoque vers 1950.  
Poids brut : 11,2 g. Doigt 56

600/800 €

28

-  
**Bague en or blanc 18k** (750 millièmes)  
sertie d'une zultanite taillée en poire  
dans un entourage de petits diamants  
ronds, les chutes de la monture  
également serties de petits diamants.  
Poids de la pierre : 3,6 carats environ.  
Poids brut : 5,3 g. TDD : 53

1500/2000 €



26

27



28

29

**CHOPARD**

Référence : 5088

Vers 1970

Élégante montre rectangulaire pour dame en or blanc 18k sur bracelet en maille souple en or blanc 18k. Fermoir signé et serti d'un brillant. Lunette sertie de 48 brillants. Cadran argenté. Couronne du remontoir sertie d'un spinelle. Verre saphir.

Mouvement mécanique à remontage

manuel calibre JLC 846 ajusté

5 positions et signé Chopard.

Boîtier numéroté : 130795.

Fond de boîte clippé signé LUC (Louis Ulysse Chopard).

Dimensions : 20 x 23 mm

Poids brut : 47,36

Rapport de condition :

Bon état de conservation pour

cette montre en état de marche

livrée dans son écrin d'origine et le

certificat d'origine et de garantie

Chopard. Vendue le 1/4/1978

par la Maison de Greef à Bruxelles

1000/1500 €

30

**GERKA WATCH**

Vers 1960

Montre de forme ovoïde pour femme

en or blanc 18k sur bracelet tressé

à décor écorce en or blanc 18k.

Lunette sertie de 16 brillants

et de 6 saphirs ronds.

Cadran argenté avec index bâtons.

Verre plexi.

Mouvement mécanique

à remontage manuel non signé.

Dimensions : 22 x 25 mm

Longueur : 17 cm

Poids brut : 41,75 gr

Rapport de condition :

marques et rayures d'usage pour

cette montre fonctionnante.

800/1000 €







31

**Diamant rond taille**  
brillant sous blister.  
Poids : 1,04 carat  
Accompagné d'un rapport  
d'analyse du GIA précisant :  
pureté IF, couleur E  
(absence de fluorescence).

5000/6000 €

No NY142356  
12/9/77

**GEMOLOGICAL INSTITUTE OF AMERICA**

**GEM TRADE LABORATORY**  
Scientific Identification of Gemstones and Pearls  
Diamond Grading

In the opinion of the Laboratory, the following are the characteristics of the stone, or stones, described on the attached report as based on measurements and also on observations made through the Gemolite (10x binocular darkfield magnification) and in the Diamond Lite, utilizing either comparison stones. Mounted stones graded only to the extent that mounting permits examination.

Symbols denote internal characteristics. Green, external characteristics. Indicate nature and position of characteristics, not necessarily shown. Where applicable, setting prongs are shown by dots.

SHAPE AND CUT round brilliant  
Measurements approx. 6.88 - 6.98 X 3.75 mm  
Weight 1.04 carats

PROPORTIONS  
Depth Percentage 54.1%  
Table Diameter Percentage 66%  
Girdle Thickness very thin to slightly thin  
Culet Size small

FINISH  
Polish good  
Symmetry good

CLARITY GRADE Internally Flawless

COLOR GRADE E  
Ultraviolet fluorescence none

COMMENTS:  
Minor details of polish not shown.  
Crown angles average less than 30°

Extra facet shown black.

GEM TRADE LABORATORY  
Gemological Institute of America  
By [Signature]

CLARITY-GRADING SCALE

VVS <sub>1</sub>	VVS <sub>2</sub>	VS <sub>1</sub>	VS <sub>2</sub>	SI <sub>1</sub>	SI <sub>2</sub>	I <sub>1</sub>	I <sub>2</sub>	I <sub>3</sub>
						Imperfect		

COLOR-GRADING SCALE

D	E	F	G	H	I	J	K	L	M	N	O	P	Q	R	S	T	U	V	W	X	Y	Z	
Colorless		Near Colorless		Faint Yellow		Very Light Yellow		Light Yellow														Far Yellow	

(Copyright 1977, GIA)

32

-

**Collier en or gris 18k** (750 millièmes)  
le décolleté orné d'un chapelet de  
disques sertis de diamants ronds taille  
brillant, le tour de cou formé  
de petites billes. Dans son écrin.  
Poids brut : 15,5 g. Long. : 59 cm.

400/600 €

33

-

**Bracelet en or gris 18k**  
(750 millièmes) le motif central  
composé d'un chapelet de disques  
sertis de diamants ronds taille brillant,  
le tour de poignet formé  
de petites billes. Dans son écrin.  
Poids brut : 10,4 g. Long. : 18 cm

280/320 €

34

-

**Bague en or gris 18k** (750 millièmes)  
le motif central composé d'un  
chapelet de disques sertis de diamants  
ronds taille brillant.  
Dans son écrin.  
Poids brut : 6,1 g. Doigt 53

200/250 €

35

-

**Paire de boucles d'oreilles** sur tige  
en or gris 18k (750 millièmes), chacune  
formant une volute entièrement pavée  
de diamants ronds taille brillant.  
Poids brut : 6,1 g

250/300 €



36

-  
**Bague en or jaune 18k**  
(750 millièmes) formant  
un bouquet de perles de culture  
blanches intercalées de petits  
rubis ronds. Dans un écrin.  
Poids brut : 18,4 g. Doigt 59

400/600 €

37

-  
**Bague jonc en or jaune 18k**  
(750 millièmes) centrée en serti  
clos d'un saphir de forme coussin  
de 1,5 carat environ épaulé de deux  
diamants ronds taille brillant.  
Poids brut : 10,4 g. Doigt 52

1000/1200 €

38

-  
**Bague jonc en or jaune 18k**  
(750 millièmes) centrée  
dans la masse d'un diamant  
rond taille brillant.  
Poids brut : 11,2 g. Doigt 52

500/600 €

39

-  
**Bague en or gris 18k**  
(750 millièmes), la table  
rectangulaire sertie de diamants  
taille ancienne, les chutes de la  
monture également serties  
de diamants taille ancienne  
(égrisures sur certains d'entre eux).  
Poids brut : 14,8 g. Doigt 55-56

600/800 €





40

# OMEGA « Constellation »

Vers 1955  
Montre ronde pour homme  
en or 18k sur bracelet maille  
milanaise en or 18k.  
Cadran sectoriel couleur crème  
avec index bâtons.  
Aiguilles dauphines en or.  
Attaches de type cornes.  
Verre plexi.  
Mouvement mécanique à remontage  
automatique calibre 354 signé Oméga  
et numéroté 14767766.  
Boîtier en or 18k numéroté 11467262.  
Diamètre : 35 mm  
Poids brut : 74,41 g

Rapport de condition :  
bon état général

Cette montre d'homme a appartenu à  
Charles Rubert (1907-2006), pionnier  
de l'aéropostale. Entré chez Latécoère  
vers 1923, puis à Air France, il a eu  
une carrière exceptionnelle auprès de  
personnalités comme Mermoz, Saint  
Exupéry, Guillaumet et toute l'équipe  
non moins héroïque dirigée par Daurat.  
Il effectuera en 1953 la première  
liaison Paris-New York d'un Super  
Constellation d'Air France. Sa montre  
Oméga Constellation était une sorte de  
complément logique de son uniforme à  
cette époque des années 1950.

2000/4000 €

41

# OMEGA « Constellation »

Référence: 166.7240  
Vers milieu 1970  
Splendide montre ronde  
pour homme en or 18k  
avec bracelet en or 18k intégré.  
Cadran champagne avec index bâtons.  
Date à 3h. Verre plexi.  
Fond vissé.  
Mouvement mécanique  
à remontage automatique calibre 1001,  
numéroté 32069506.  
Boîtier numéroté :  
C30791 - 168.7239 - 166.7240  
Diamètre: 33 mm  
Poids brut : 111,57 gr  
Bracelet en or 18k avec boucle  
déployante signée  
et numérotée 368007.

Rapport de condition :  
bon état général.  
La garantie d'origine datée du 23/12/74,  
accompagne la montre.

1500/2000 €

40



41



42

ROLEX

«Oyster Perpetual»

Référence: 6564

Vers 1955

Montre ronde pour homme en or 18k

sur bracelet Oyster riveté en or 18k.

Cadran silver index bâtons appliqués.

Aiguilles dauphines en or.

Seconde centrale. Verre plexi.

Mouvement mécanique

à remontage automatique calibre

1030 signé Rolex et numéroté

571458.

Boîtier numéroté 109845

et fond vissé numéroté 6567.

Diamètre: 34 mm

Poids brut: 84,12 gr

Rapport de conditions:

état d'usage. Cadran repeint.

Verre légèrement rayé. Bracelet

détendu. Deux maillons en or

et un écrin accompagne

cette belle montre.

2000/3000 €

43

JAEGER-LECOULTRE

«Odysseus»

Référence: 165.7.30

Fin des années 90

Belle montre ronde chronographe

pour homme en or 18k sur bracelet

or 18k avec fermoir papillon.

Cadran blanc avec index bâtons et

lunette pulsométrique graduée pour

30 pulsations.

Trois compteurs (heures, minutes et

secondes). Date entre 4 et 5h.

Trotteuse centrale du Chronographe

en acier bleui. Poussoirs ronds.

Verre saphir. Fond vissé

numéroté 1523.

Mouvement mécaquartz

calibre 630 signé Jaeger-Lecoultr

numéroté 2437031.

Ce type de mouvement très

audacieux faisait la synthèse

du quartz pour piloter l'heure

et la belle mécanique pour la partie

chronographe.

Diamètre: 34,5 mm

Poids brut: 91 gr

Rapport de condition:

bon état général de la montre.

Bracelet détendu. Quelques fines

rayures d'usage. Pile à changer.

4000/5000 €



42



52

JOAILLERIE



43

MILLON

53



# Maroquinerie

44

HERMES

**Sac à main Kelly** 20 cm  
en crocodile porosus noir  
Garniture en métal doré, fermeture  
par rabat, une poche plaquée à  
l'intérieur, poignée permettant un  
porté main et bandoulière.  
Lettrage C dans un carré  
L.: 20 cm; H.: 13,5cm; P.: 9cm

\* Specimen en Crocodilus porosus  
conforme à l'annexe II/B  
de la convention de Washington,  
l'utilisation de ce spécimen est  
libre dans l'UE. Pour une sortie  
de l'UE, un CITES de ré-export sera  
nécessaire, celui-ci étant  
à la charge du futur acquéreur.

6000/8000 €



45

Louis VUITTON

**Valise «Président»** en toile Monogram,  
poignée rigide en cuir, bordures latérales  
lozinées et à décor du monogramme  
LV, fermoirs et renforts en laiton doré,  
intérieur vert agrémenté d'une pochette  
à rabat pour documents.  
Serrure n°1080591 en laiton à poussoir  
double, moraillon monogrammé LV,  
palâtre gravé Louis Vuitton  
Made in France  
Avec deux clés et clochette.  
H.: 35 - L.: 45 - P.: 11,5  
(Usures aux coins et sur une des bordures)

500/600 €





# LISTE DES RAPPORTS PRÉLIMINAIRES ET CERTIFICATS

## Diamants

**5** : 2,37 carats (SI2/I), absence de fluorescence, rapport LFG

**8** : 3,05 carats (VS2/I), rapport LFG

**11** : 6,55 carats, (SI1/H), absence de fluorescence, rapport LFG

**31** : 1,04 carat, (IF/E), absence de fluorescence, rapport GIA



## Conditions de vente

Dans le cadre de nos activités de ventes aux enchères, notre maison de ventes est amenée à collecter des données à caractère personnel concernant le vendeur et l'acheteur. Ces derniers disposent dès lors d'un droit d'accès, de rectification et d'opposition sur leurs données personnelles en s'adressant directement à notre maison de ventes. Notre OVV pourra utiliser ces données à caractère personnel afin de satisfaire à ses obligations légales, et, sauf opposition des personnes concernées, aux fins d'exercice de son activité (notamment, des opérations commerciales et de marketing). Ces données pourront également être communiquées aux autorités compétentes dès lors que la réglementation l'impose. Les conditions générales de ventes et tout ce qui s'y rap- porte sont régies uniquement par le droit français. Les acheteurs ou les mandataires de ceux-ci acceptent que toute action judiciaire relève de la compétence exclusive des tribunaux français (Paris). Les diverses dispositions des conditions générales de ventes sont indépendantes les unes des autres. La nullité de l'une de ces dispositions n'affecte pas l'applicabilité des autres. Le fait de participer à la présente vente aux enchères publiques implique que tous les acheteurs ou leurs man- dataires, acceptent et adhèrent à toutes les conditions ci-après énoncées. La vente est faite au comptant (Art. 1650 du Code Civil) et conduite en euros. Un système de conver- sion de devises pourra être mis en place lors de la vente. Les contre-valeurs en devises des enchères portées dans la salle en euros sont fournies à titre indicatif

### DÉFINITIONS ET GARANTIES

Les indications figurant au catalogue sont établies par MILLON RIVIERA et les experts indépendants mentionnés au catalogue, sous réserve des rectifications, notifications et déclarations annoncées au moment de la présentation du lot et portées au procès-verbal de la vente. Les dimensions, couleurs des reproductions et informations sur l'état de l'objet sont fournies à titre indicatif. Toutes les indications relatives à un incident, un accident, une restauration ou une mesure conservatoire affectant un lot sont communiquées afin de faciliter son inspection par l'acheteur potentiel et restent soumises à l'entière appréciation de ce dernier. Cela signifie que tous les lots sont vendus dans l'état où ils se trouvent au moment précis de leur adjudication avec leurs possibles défauts et imperfections. Aucune réclamation ne sera admise une fois l'adjudication prononcée, une exposition préalable ayant permis aux acquéreurs l'examen des œuvres présentées. Pour les lots dont le montant de l'estimation basse dépasse 2 000 euros figurant dans le catalogue de vente, un rapport de condition sur l'état de conservation des lots pourra être communiqué gracieusement sur demande. Les informations y figurant sont fournies à titre indicatif uniquement. Celles-ci ne sauraient engager en aucune manière la responsabilité de MILLON RIVIERA et des experts. En cas de contestation au moment des adjudications, c'est à-dire s'il est établi que deux ou plusieurs enchérisseurs ont simultanément porté une enchère équivalente, soit à haute voix, soit par signe et réclamation en même temps le lot après le prononcé du mot adjugé, ledit lot sera remis en adjudication au prix proposé par les enchérisseurs et tout le public présent sera admis à enchérir de nouveau.

• Selon l'article L321-17 du Code de commerce, les actions en responsabilité civile engagées à l'occasion des ventes volontaires se prescrivent par trois ans à compter de l'adjudication. • Seule la loi française est applicable à la présente vente. Seuls les tribunaux français sont compétents pour connaître de tout litige relatif à la présente vente.

Les lots signalés par « \* » comportent de l'ivoire d'éléphant dont la vente est libre car antérieur au 3/03/1947. L'acquéreur qui désire exporter l'objet hors de l'UE, devra obtenir de la DRIEE un permis d'exportation à son nom. Celui-ci est à la charge de l'acquéreur.

Les lots précédés d'un « J » feront l'objet d'un procès-verbal judiciaire aux frais acheteurs légaux de 12% HT, soit 14,40% TTC.

### ORDRES D'ACHAT ET ENCHÈRES PAR TÉLÉPHONE

La prise en compte et l'exécution des ordres d'achat et enchères par téléphone est un service gracieux rendu par MILLON RIVIERA. MILLON RIVIERA s'efforcera d'exécuter les ordres d'enchérir qui lui seront transmis par écrit jusque 2 h avant la vente. Le défaut d'exécution d'un ordre d'achat ou toute erreur ou omission à l'occasion de l'exécution de tels ordres n'engage pas la responsabilité de MILLON RIVIERA. Par ailleurs, notre société n'assumera aucune responsabilité si dans le cadre d'enchères par téléphone, la liaison téléphonique est interrompue, n'est pas établie ou tardive. Bien que MILLON RIVIERA soit prêt à enregistrer les demandes d'ordres téléphoniques au plus tard jusqu'à la fin des horaires d'exposition, elle n'assumera aucune responsabilité en cas d'inexécution au titre d'erreurs ou d'omissions en relation avec les ordres téléphoniques. Nous informons notre aimable clientèle que les conversations téléphoniques lors d'enchères par téléphone à l'Hôtel Drouot sont susceptibles d'être enregistrées.

### CAUTION

MILLON se réserve le droit de demander le dépôt d'une caution aux enchérisseurs lors de leur inscription. Cette caution sera automatiquement prélevée faute de règlement par l'adjudicataire dans un délai de 15 jours suivant la vente (date facture).

### ENCHÈRES VIA LES PLATEFORMES DIGITALES

MILLON RIVIERA ne saurait être tenue pour responsable de l'interruption d'un service Live en cours de vente ou de tout autre dysfonctionnement de nature à empêcher un acheteur d'enchérir via une plateforme technique offrant le service Live. L'interruption d'un service d'enchères Live en cours de vente ne justifie pas nécessairement l'arrêt de la vente aux enchères par le commissaire-priseur. En cas d'enchères intervenant entre le coup de marteau et l'adjudication (prononcé du mot « adjugé » pour les ventes aux enchères en direct), le commissaire-priseur reprendra les enchères.

Dans le cadre des ventes aux enchères en direct, c'est-à-dire simultanément en salle et en ligne, priorité sera donnée à l'enchère portée dans la salle de vente en cas d'enchères simultanées.

### PALIER D'ENCHÈRES

Les paliers d'enchères - ou incréments - sont laissés à la discrétion du Commissaire-Priseur en charge de la vente. Si le montant des enchères proposées - soit physiquement, par téléphone, par ordre d'achat ferme, en vive ou par « ordre secret » déposés sur des plateformes-relais partenaires -, est jugé insuffisant, incohérent avec le montant de la précédente enchère ou de nature à perturber la bonne tenue, l'équité et le rythme de la vente, le commissaire-priseur peut décider de ne pas les prendre en compte.

### FRAIS À LA CHARGE DE L'ACHETEUR

L'acheteur paiera à MILLON RIVIERA, en sus du prix d'adjudication ou prix au marteau, une commission d'adjudication de : 25% HT soit 30% TTC  
Taux de TVA en vigueur 20%  
Prix global = prix d'adjudication (prix au marteau) + commission d'adjudication  
En outre :  
- pour les lots acquis via la plateforme Interenchères.com, les frais de vente à la charge de l'acheteur sont majorés de 3% HT du prix d'adjudication (cf CGV de la plateforme interenchères).  
- pour les lots acquis via la plateforme Drouotonline.com, les frais de vente à la charge de l'acheteur sont majorés de 1,5% HT du prix d'adjudication (cf CGV de la plateforme Drouotonline.com).  
- pour les lots acquis via la plateforme Invaluable.com, les frais de vente à la charge de l'acheteur sont majorés de 3% HT du prix d'adjudication (cf CGV de la plateforme Invaluable.com).

### ENLÈVEMENT DES ACHATS, ASSURANCE, MAGASINAGE ET TRANSPORT

MILLON RIVIERA ne remettra les lots vendus à l'adjudicataire qu'après encaissement de l'intégralité du prix global. Il appartient à l'adjudicataire de faire assurer les lots dès leur adjudication puisque dès ce moment, les risques de perte, vol, dégradations ou autres sont sous son entière responsabilité. MILLON RIVIERA décline toute responsabilité quant aux dommages eux-mêmes ou à la défaillance de l'adjudicataire de couvrir ses risques contre ces dommages. Il est conseillé aux adjudicataires de procéder à un enlèvement rapide de leurs lots. Aucune indemnité ne sera due notamment pour les dommages causés aux encadrements et verres recouvrant les lots. Les socles sont des socles de présentation et ne font pas partie intégrante de l'œuvre.

### RETRAIT DIFFÉRÉ DES ACHATS

Les lots pourront être récupérés dès le lendemain de la vente avec prise re rendez-vous préalable chez MILLON RIVIERA 42, Boulevard Gambetta 06000 NICE. Les biens de petites tailles (bijoux, montres, livres, céramiques, verrerie, petites sculptures ainsi que les tableaux, ces exemples étant donnés à titre purement indicatif) seront rapatriés en nos locaux après vente. La taille du lot sera déterminée par MILLON RIVIERA au cas par cas. Toute demande de rapatriement des lots dans nos locaux parisiens devra faire l'objet d'une demande préalable auprès du responsable de la vente.

### STOCKAGE

Les achats bénéficient d'une gratuité de stockage pour les 60 jours suivant la vente. Ces conditions et frais ne concernent pas les lots déposés au magasinage de l'Hôtel Drouot dont le coût dépend de l'Hôtel Drouot lui-même (magasinage@drouot.com).  
Passé ce délai, des frais de déstockage, de manutention et de mise à disposition seront facturés à l'enlèvement des lots chez MILLON RIVIERA :

- 10€ HT par lot et par semaine pour un stockage supérieur à 1M3
  - 7 € HT par lot et par semaine pour un stockage inférieur à 1M3
  - 5 € HT par lot et par semaine pour un stockage qui « tient dans le creux de la main »
- Un stockage longue durée peut être négocié avec nos équipes (contact@millon-riviera.com)

### POUR TOUTS RENSEIGNEMENTS :

Julia Dragone /42, Boulevard Gambetta 06000 NICE  
j.dragone@millon-riviera.com  
Aucune livraison ni aucun enlèvement des lots ne pourront intervenir sans le règlement complet des frais de mise à disposition et de stockage.

### IMPORTATION TEMPORAIRE

Les acquéreurs des lots indiqués par \* devront s'acquitter, en sus des frais de vente, de la TVA à l'import (5,5 % du prix d'adjudication, 20% pour les bijoux et montres, les automobiles, les vins et spiritueux et les multiples).

### LA SORTIE DU TERRITOIRE FRANÇAIS

La sortie d'un lot de France peut être soumise à une autorisation administrative. L'obtention du document concerné ne relève que de la responsabilité du bénéficiaire de l'adjudication du lot visé par cette disposition. Le retard ou le refus de délivrance par l'administration des documents de sortie du territoire ne justifiera ni l'annulation de la vente, ni un retard de règlement, ni une résolution. Si notre Société est sollicitée par l'acheteur ou son représentant, pour faire ces demandes de sortie du territoire, l'ensemble des frais engagés sera à la charge totale du demandeur. Cette opération ne sera qu'un service rendu par MILLON RIVIERA. Les formalités d'exportation (demandes de certificat pour un bien culturel, licence d'exportation) des lots assujettis sont du ressort de l'acquéreur et peuvent requérir un délai de 2 à 3 mois.

### EXPORTATION APRÈS LA VENTE

La TVA collectée au titre des frais de vente ou celle collectée au titre d'une importation temporaire du lot, peut être remboursée à l'adjudicataire dans les délais légaux sur présentation des documents qui justifient l'exportation du lot acheté.

### PRÉEMPTION DE L'ÉTAT FRANÇAIS

L'État français dispose, dans certains cas définis par la loi, d'un droit de préemption des œuvres vendues aux enchères publiques. Dans ce cas, l'État français se substitue au dernier enchérisseur sous réserve que la déclaration de préemption formulée par le représentant de l'état dans la salle de vente, soit confirmée dans un délai de quinze jours à compter de la vente, MILLON RIVIERA ne pourra être tenu responsable des décisions de préemptions de l'État français.

### RESPONSABILITÉ DES ENCHÉRISEURS

En portant une enchère sur un lot par une quelconque des modalités de transmission proposées par MILLON RIVIERA, les enchérisseurs assument la responsabilité personnelle de régler le prix d'adjudication de ce lot, augmenté de la commission d'adjudication et de tous droits ou taxes exigibles. Les enchérisseurs sont réputés agir en leur nom et pour leur propre compte, sauf convention contraire préalable à la vente et passée par écrit avec MILLON RIVIERA. Sous réserve de la décision du commissaire-priseur habilité et sous réserve que l'enchère finale soit supérieure ou égale au prix de réserve, le dernier enchérisseur deviendra l'acheteur, le coup de marteau et le prononcé du mot « adjugé » matérialiserait l'acceptation de la dernière enchère et la formation du contrat de vente entre le vendeur et l'acheteur. Les lots adjugés seront sous l'entière responsabilité de l'adjudicataire. En cas de contestation de la part d'un tiers, MILLON RIVIERA pourra tenir l'enchérisseur pour seul responsable de l'enchère en cause et de son règlement.

### PAIEMENT DU PRIX GLOBAL

MILLON RIVIERA précise et rappelle que la vente aux enchères publiques est faite au comptant et que l'adjudicataire devra immédiatement s'acquitter du règlement total de son achat et cela indépendamment de son souhait qui serait de sortir son lot du territoire français (voir « La sortie du territoire français »).

Le règlement pourra être effectué comme suit :  
- en espèces dans la limite de 1 000 € pour les résidents français /15 000€ pour les particuliers qui ont leur domicile fiscal à l'étranger (sur présentation d'un justificatif) ;  
- par chèque bancaire ou postal avec présentation obligatoire d'une pièce d'identité en cours de validité (la délivrance ne sera possible que vingt jours après le paiement. Les chèques étrangers ne sont pas acceptés) ;  
- par carte bancaire Visa ou MasterCard dans nos locaux ;  
- par virement bancaire en euros aux coordonnées comme suit :

**DOMICILIATION :**  
CIC LYONNAISE DE BANQUE  
IBAN FR76 1009 6180 8500 0306 2490 209  
BIC CMCIFRPP

Pour les adjudicataires ayant enchéri via la plateforme Interenchères.com, MILLON RIVIERA prélèvera directement sur ce site le prix global du bordereau d'adjudication dans les 48 heures suivant la fin de la vente.

### RETARD DE PAIEMENT

Au-delà de 30 jours (date facture), tout retard de paiement entraînera des pénalités de retard égales à 3 fois le taux d'intérêt légal ainsi qu'une indemnité forfaitaire pour frais de recouvrement de 40 euros.

MILLON RIVIERA est abonné au service TEMIS permettant la consultation et l'alimentation du Fichier des restrictions d'accès aux ventes aux enchères (« Fichier TEMIS ») mis en œuvre par la société Commissaires-Priseurs Multimédia (CPM), S.A ayant son siège social sis à (75009) Paris, 37 rue de Châteaudun (RCS Paris 437 868 425). Tout bordereau d'adjudication demeuré impayé auprès de MILLON RIVIERA ou ayant fait l'objet d'un retard de paiement est susceptible d'inscription au fichier TEMIS

Pour toute information complémentaire, merci de consulter la politique de protection des données de TEMIS : <https://temis.auction/statics/politique-protection-dp-temis.pdf>

### DÉFAUT DE PAIEMENT

En cas de défaut de paiement, si la vente est annulée ou l'œuvre est revendue sur réitération des enchères dans les conditions de l'article L321-14 du Code de commerce, l'adjudicataire défaillant devra payer à MILLON RIVIERA une indemnité forfaitaire correspondant (i) au montant des frais acheteur et (ii) à 40 € de frais de recouvrement, à titre de réparation du préjudice subi, sans préjudice de dommages-intérêts supplémentaires dus au vendeur.

MILLON RIVIERA se réserve également le droit de procéder à toute compensation avec les sommes dues par l'adjudicataire défaillant ou à encaisser les chèques de caution.

### EXPÉDITION DES ACHATS

Nous informons notre clientèle que MILLON RIVIERA ne prend en charge aucune expédition des biens à l'issue des ventes. Pour toute demande d'envoi, MILLON RIVIERA recommande de faire appel à son transporteur partenaire (MBE NICE -mbe026@mbefrance.fr) ou à tout autre transporteur au choix de la clientèle.

En tout état de cause, l'expédition du lot, la manutention et le magasinage de celui-ci lors du transport n'engagent pas la responsabilité de MILLON RIVIERA.

Si MILLON RIVIERA accepte de s'occuper de l'expédition d'un bien à titre exceptionnel, sa responsabilité ne pourra être mise en cause en cas de perte, de vol ou d'accidents qui reste à la charge de l'acheteur. De plus, cette expédition ne sera effectuée qu'à réception d'une lettre de déchargement MILLON RIVIERA de sa responsabilité dans le devenir de l'objet expédié, et sera à la charge financière exclusive de l'acheteur.

### PROPRIÉTÉ INTELLECTUELLE

La vente d'un lot n'emporte pas cession des droits de reproduction ou de représentation dont il constitue le cas échéant le support matériel.

Graphisme : Delphine Cormier  
Photographie : Eric Reinard

Millo Riviera - Svv Agrément n° 2018-108

Habilités à diriger les ventes :  
Alexandre Millon, Paul-Antoine Vergeau, Cécile Simon,  
Nathalie Mangeot, Mayeul de La Hamaye



**MILLON** Depuis 1928

# FASHION TO AUCTION III

**Jeudi 2 décembre 2021 — 14h**

Salons du Trocadero  
5 avenue d'Eylau 75116 Paris

**DIRECTRICE  
DU DÉPARTEMENT**

Célia Lecocq  
+33 (0)6 61 08 93 33  
clecocq@millon.com

**EXPERTISE, STYLISME  
& DIRECTION ARTISTIQUE**

Penelope Blanckaert  
Membre du SFEP  
penelopeblanckaert75@gmail.com

[www.millon.com](http://www.millon.com)

**MILLON** Depuis 1928

# HORLOGERIE MASTERS

**Mardi 30 novembre 2021**

Salle V.V. , 3, rue Rossini 75009 Paris

**DIRECTEUR DU DÉPARTEMENT**

Elio GUERIN  
+33 (0)6 15 99 95 69  
horlogerie@millon.com

**SPÉCIALISTE**

Alexis Francis-Boeuf  
06 14 72 06 94

PATEK PHILIPPE  
Calatrava  
Référence 2457

Adjugée 12 500 €

[www.millon.com](http://www.millon.com)

Les indications concernant les pierres et leur qualité ne reflètent que l'opinion du laboratoire qui émet le rapport. Aucune réclamation ne sera admise si un autre laboratoire émet une opinion différente et cela ne saurait engager ni la responsabilité de la Maison Millon, ni de ses spécialistes ou experts.





[www.millon.com](http://www.millon.com)