



**DIGARD AUCTION - PARIS**





VENTE AUX ENCHÈRES PUBLIQUES - LIVE

# ARTS D'ASIE

et d'ailleurs...



EXPERTS

**Cabinet DAFFOS-ESTOURNEL**

Marie-Catherine DAFFOS - Jean-Luc ESTOURNEL

+33 (0) 6 71 81 07 06 +33 (0) 6 09 22 55 13  
daffos-estournel@aoarts.com



Vous souhaitez réaliser un **inventaire** pour votre assurance  
obtenir une **expertise** en vue d'une vente,  
ou faire une **donation** à vos proches d'œuvres d'art,

Robin BARTH et Marielle DIGARD se tiennent **gracieusement** à votre disposition,  
pour prendre rendez-vous ou pour tous renseignements :

**Robin BARTH**

Spécialiste Art Moderne et Contemporain  
+ 33 (0) 6 37 79 22 72 / robin@digard.com

**Marielle DIGARD**

Commissaire-Priseur - Expert près la Cour d'Appel de Paris  
+ 33 (0) 6 07 45 95 09 / md@digard.com

Vous souhaitez **inclure** des œuvres dans notre prochaine vente:  
ARTS d'ASIE - Novembre 2026,  
les experts se tiennent gracieusement à votre disposition,  
pour prendre rendez-vous ou pour tous renseignements :

**Marie-Catherine DAFFOS - Jean-Luc ESTOURNEL**

+33 (0) 6 71 81 07 06                      +33 (0) 6 09 22 55 13  
daffos-estournel@aaarts.com



**DIGARD AUCTION**

17 RUE DROUOT – 75009 PARIS  
T. + 33 (0)1 48 00 99 89  
contact@digard.com  
www.digard.com

# DIGARD AUCTION

## MARDI 9 JUIN 2026

### 14H30 - DROUOT - SALLE 2

**Inscription pour suivre  
la vente en ligne et enchérir:**  
[www.digard.com](http://www.digard.com)

**RENSEIGNEMENTS**

Bureau Office Paris:

17 rue Drouot – 75009 Paris  
+ 33 (0)1 48 00 99 89  
contact@digard.com  
www.digard.com

**EXPOSITIONS PUBLIQUES**

Samedi 6 juin 2026 de 11h à 18h  
Lundi 8 juin 2026 de 11h à 18h  
Mardi 9 juin 2026 de 11h à 12h



1

**Mahaganapati et sa compagne**Inde circa XVII<sup>e</sup>-XVIII<sup>e</sup> siècle

Alliage cuivreux. H. 12 cm

Selon le Dr Pal, Mahaganapati serait la manifestation cosmique de Ganesha dont le mantra serait particulièrement efficace dans les rites d'asservissement, d'illusion, d'attraction, d'éradication, de liquidation et d'immobilisation.

Il apporterait également le succès dans la préparation d'élixirs et d'onguents et accorderait des pouvoirs surnaturels et le contrôle des yakshinis. Il est représenté avec cinq paires de bras tenant ses divers attributs, assis en pose de délassement avec son épouse sur le genou gauche.

**Provenance:**

- Collection du Dr P.M.

**Bibliographie:**

- P. Pal: « A Collecting Odyssey: The Alsdorf Collection of Indian and East Asian Art » art Institute of Chicago 1997 n°68 et 69 pp 59 & 287.

**2 200 / 2 800 €**

2

**Ganesha**Inde méridionale circa XVIII<sup>e</sup> siècle

Alliage cuivreux. H. 16 cm

Le dieu à tête d'éléphant, fils de Shiva et Parvati est figuré reposant en attitude de délassement sur un petit piédestal.

De ses quatre mains, il tient la hache, le lasso, sa défense brisée et gâteau autour duquel sa trompe s'enroule. Un cobra dont la tête se déploie sur son abdomen lui sert de parure.

Son véhicule, le rat Mushika est figuré à ses pieds.

On notera la belle matière de la surface attestant d'une intense vénération.

**Provenance:**

- Collection du Dr P.M.

**1 000 / 1 500 €**

3

**Virabhadra**Inde circa XVI<sup>e</sup>-XVII<sup>e</sup> siècle

Alliage cuivreux, H. 23,5 cm

Cette belle sculpture présente le dieu debout suivant son iconographie classique, chaussé de padukas, et brandissant de ses quatre bras une épée, un bouclier, un arc et une flèche. Il arbore également un collier de têtes décapitées.

Virabhadra, le « héros de bon augure » est une incarnation farouche de Shiva après avoir pris connaissance de l'immolation par le feu de sa bien-aimée Sati, fille du dieu Daksha. Virabhadra décapita Daksha et vengeance accomplie repartit vers le Kailash.

Après avoir pardonné à Daksha, Shiva lui attribua une tête de chèvre.

L'iconographie de Virabhadra est surtout connue par un certain nombre de plaques votives présentant le dieu entouré de Sati et de Daksha à tête de chèvre.

**Provenance:**

- Collection du Dr P.M.

**2 500 / 3 500 €**

4

**Narasimha et Lakshmi**Inde méridionale circa XVII<sup>e</sup>-XVIII<sup>e</sup> siècle

Alliage cuivreux. H. 10,5 cm

L'avatar de Vishnu en tant qu'homme lion est ici représenté assis en posture de yoga (jambes croisées maintenues par un yoga patta), assis sur un naga enroulé qui vient déployer son quintuple capuchon de têtes au-dessus de la sienne. Il brandit la conque et le disque, et deux massues sont disposées de part et d'autre du piédestal sur lequel il repose. Lakshmi est traditionnellement assise sur son genou gauche.

Ses yeux sont incrustés, probablement d'argent.

**Provenance:**

- Collection du Dr P.M.

**1 200 / 1 800 €**



5

**Ramanuja**Inde méridionale circa XVII<sup>e</sup> siècle

Alliage cuivreux. H. 23 cm

Figure importante du mouvement Shri-vaishnava, Ramanuja, serait né au Tamil Nadu vers 1050 et aurait dirigé de nombreux temples et créé de nombreux monastères dans tout le sud de l'Inde. A Mysore, il convertit le souverain des Hoysala, le roi Vishnuvardhana.

Refusant le culte des images, il avait admis de nombreux hors castes dans son ordre. Auteur de très nombreux traités religieux, il est considéré par ses disciples comme une nouvelle incarnation de Vishnu.

Il est représenté ici suivant son iconographie classique, assis les mains jointes devant la poitrine. L'objet qu'il tient dans le creux de son bras droit n'est pas une hache, mais un bâton sur lequel est accrochée une sorte de bannière.

On notera la très belle qualité de fonte mettant en valeur le modelé du corps.

**Provenance:**

- Collection du Dr P.M.

**2 500 / 3 500 €**

6

**Uma Maheshvara**Inde occidentale circa XV<sup>e</sup>-XVI<sup>e</sup> siècle

Alliage cuivreux. H. 13 cm

Superbe représentation du couple divin symbolisant l'union des principes masculins et féminins. Shiva est assis en délasserment, ardhaparyanka sur un lotus brandissant la hache et l'antilope de ses mains supérieures, les inférieures faisant le geste de don, varada mudra, et soutenant Parvati. Nandi son véhicule est couché sous son pied droit.

Parvati est traditionnellement assise sur le genou gauche de son époux, son pied gauche reposant sur le lion, son véhicule.

On notera la très belle attitude de la déesse regardant son époux. De part et d'autre du trône, sont représentés leurs enfants, Ganesha chevauchant son rat Mushika et Skanda sur son paon. Les yeux de Shiva sont incrustés de rubis.

**Provenance:**

- Collection du Dr P.M.

**3 500 / 5 000 €**



7

**Uma-Maheshvara**Inde méridionale circa XVII<sup>e</sup>-XVIII<sup>e</sup> siècle

Alliage cuivreux. H. 32 cm

Superbe représentation du couple divin constitué par Shiva et Parvati symbolisant l'union des principes masculins et féminins.

Le couple repose sur le dos de nandi, le véhicule de Shiva, et la déesse est assise, brandissant une fleur, sur le genou gauche de son conjoint. Ils sont adossés à un torana surmonté d'une traditionnelle gueule de Kirtimukha et dans l'ouverture duquel se dresse un naga venant déployer son capuchon de cinq têtes au-dessus de celle de Shiva. (Une tête manquante)

**Provenance:**

- Collection du Dr P.M.

**5 000 / 8 000 €**

8

**Narasimha et Lakshmi**Inde méridionale circa XVII<sup>e</sup>-XVIII<sup>e</sup> siècle

Alliage cuivreux. H. 21 cm

Quatrième avatar de Vishnu, Narasimha l'homme lion fit sa descente terrestre dans le but de vaincre le démon Hiranyakashipu qui avait obtenu de Brahma le pouvoir de ne pouvoir être tué ni par un homme, ni par un dieu, ni par un animal, ni à l'extérieur, ni à l'intérieur, ni au sol, ni en l'air, ni le jour ni la nuit.

Vishnu prit donc la forme de Narasimha, ni homme ni animal, mais mi-homme mi-animal pour l'étriper en le saisissant au seuil d'une porte (ni à l'intérieur, ni à l'extérieur), au crépuscule (ni le jour ni la nuit) et en le maintenant sur son genou (afin qu'il ne soit ni au sol, ni dans les airs).

Cette belle sculpture de l'homme lion avec Lakshmi témoigne du développement du culte de Narasimha vers de formes moins canonique.

L'accent est principalement mis sur les qualités du lion, férocité, courage et indépendance qui suscitent une admiration quasi universelle, tandis que la figure de Lakshmi, assise sur le genou gauche de Vishnu, fait référence aux classiques représentations de Lakshmi Narayana. Ses deux mains supérieures brandissent deux des attributs classiques de Vishnu, la conque et le disque.

**Provenance:**

- Collection du Dr P.M.

**6 000 / 8 000 €**



9

**Radha**Inde orientale circa XIX<sup>e</sup> siècle

Alliage cuivreux. H. 58 cm

De telles représentations de Radha, favorite de Krishna parmi les bouvières (gopis), étaient initialement créées en couples avec des figures de Krishna. Son nom signifierait « succès » elle est considérée comme une incarnation de Lakshmi.

Elle joue un grand rôle dans les cultes de Krishna et est associée à l'image de l'âme fidèle et aimante qui renonce au monde pour se consacrer à l'amour de la Divinité.

On notera la dimension peu courante de cette divinité.

**Provenance:**

- Collection du Dr P.M.

**2 500 / 3 500 €**

10

**Durga Mahishasuramardini**Inde circa XVII<sup>e</sup>-XVIII<sup>e</sup> siècle

Alliage cuivreux. H. 26,5 cm

La grande déesse est ici représentée avec ses multiples bras armés en train de tuer Mahishasura le démon buffle.

Cette iconographie est liée à un épisode de la mythologie au cours duquel le démon Mahishasura qui pouvait prendre aussi bien l'apparence humaine que celle d'un buffle, parvint à expulser les dieux du ciel, fort d'une protection que lui aurait accordée Brahma en le rendant immortel au combat de la part de toute créature masculine.

L'assemblée des dieux décida donc de transmettre tous ses pouvoirs à la déesse Durga qui étant une femme put vaincre Mahishasura.

La déesse est ici représentée devant une arcature sommée d'un classique masque de Kirtimukha et ornée du soleil, de la lune et de deux représentations de Ganesha.

**Provenance:**

- Collection du Dr P.M.

**1 500 / 2 500 €**



11

**Kamadhenu**Inde méridionale circa XIX<sup>e</sup> siècle

Alliage cuivreux. 11 x 11 cm

Également appelée Surabhi, Kamadhenu est une déesse considérée comme la mère de toutes les vaches qui comme chacun le sait est un animal sacré en Inde. En tant que vache miraculeuse elle est censée apporter à son propriétaire l'abondance et tout ce qu'il désire. Elle est représentée avec une tête de femme. Chaque vache serait considérée comme une de ses incarnations terrestres.

**Provenance:**

- Collection du Dr P.M.

**500 / 800 €**

12

**Bhairava**Inde méridionale circa XVI<sup>e</sup> siècle ou antérieur

Alliage cuivreux oxydé. H. 11,5 cm

Bhairava, dieu de la terreur et de l'effroi est traditionnellement représenté nu, debout devant son chien.

Dans ses quatre mains, il tient le damaru, le trident, le lasso et un kapala. On notera l'étonnante expression du chien qui a traditionnellement la queue enroulée.

**Provenance:**

- Collection du Dr P.M.

**2 500 / 3 500 €**

13

**Vithoba**Inde méridionale circa XVII<sup>e</sup>-XVIII<sup>e</sup> siècle

Alliage cuivreux. H. 13,5 cm

La plupart du temps considéré comme un avatar de Vishnu, Vithoba et ici superbement représenté debout, la main droite en varada mudra et la gauche tenant une conque. Il est essentiellement vénéré en Inde méridionale, et plus particulièrement au Karnataka et au Maharashtra.

On notera la belle usure de surface attestant d'une longue vénération.

**Provenance:**

- Collection du Dr P.M.

**2 500 / 3 500 €**



14

**Tara verte. (Shyama Tara / sgrol jang)**

Chine / Tibet XVIII<sup>e</sup> siècle

Alliage cuivreux. H. 14,5 cm

Belle représentation classique de la déesse reposant en ardhaparyanka (attitude de délassement » sur un double socle lotiforme.

Le style et l'alliage de cette œuvre permettent de la classer dans le mouvement de renaissance du goût pour l'ancien style Pala indien qui semble avoir débuté au XVII<sup>e</sup> siècle pour connaître une grande faveur sous le règne de l'empereur Qianlong.

Restes de pigments sur le visage et la chevelure.

**2 600 / 3 500 €**



15

**Mandala de Chakrasamvra**

Tibet XVIII<sup>e</sup>-XIX<sup>e</sup> siècle

Détrempe sur toile. 59 x 41 cm (hors montage de brocarts)

Le grand mandala classique en 37 divinités occupe le centre de la composition.

Au registre supérieur, Vajradhara au centre est entouré de Tsongkhapa sur sa droite et un mahasiddha sur sa gauche. Un kapala rempli d'offrandes occupe le centre du registre inférieur entouré d'un aspect à quatre bras de Mahakala (Chaturbhuj) et de son autre aspects Brahmanarupa.

**3 000 / 5 000 €**



16

**Bhairava**

Inde méridionale circa XVIII<sup>e</sup>- XIX<sup>e</sup> siècle

Alliage cuivreux oxydé. H. 15 cm

Bhairava, dieu de la terreur et de l'effroi est traditionnellement représenté nu, debout devant son chien, la chevelure hérissée, un serpent enroulé autour de la taille. Dans ses quatre mains, il tient le damaru, une épée, le lasso et un kapala.

**1 200 / 1 800 €**



17

**Shiva Vishapaharana**

Inde Méridionale. Circa XVII<sup>e</sup> siècle.

Alliage cuivreux oxydé. H. 15,5 cm

Shiva est ici représenté assis en lalitasana en tant que sauveur du monde qui a avalé le terrible poison du Temps (kalakuta), qui menaçait de détruire toute la création.

De ses quatre mains il tient la hache, l'antilope, le serpent, et la coupe ayant contenu le poison.

**2 000 / 3 000 €**



18

**Padma Gyalpo (pad ma rgyal po)**

Tibet circa XVIII<sup>e</sup> siècle

Alliage cuivreux doré. H. 11 cm

Le « Roi-Lotus » est une des huit manifestations classiques de Padmasambhava, sous la forme d'un prince régnant avec sagesse et compassion.

Assis en délassement sur un double socle lotiforme et vêtu à la mode des anciens monarques de la dynastie du Yarlung, il brandit traditionnellement un *damaru* et un miroir.

1 200 / 1 800 €



19

**Couverture de livre**

Tibet circa XIV<sup>e</sup>-XVI<sup>e</sup> siècle

Bois polychrome. 13 x 37 cm

Belle petite couverture de manuscrit à décor gravé d'un volatile dans des rinceaux de lotus.

Restes de pigments et de dorure.

1 200 / 1 800 €



20

**Vajradaka**

Tibet. circa XV<sup>e</sup>-XVI<sup>e</sup> siècle

Alliage cuivreux. H. 14,5 cm

Rare représentation de la divinité traditionnellement figurée accroupie sur un lotus épanoui, les mains croisées devant la poitrine, maintenant la cloche et le vajra, la tête relevée. Il est vêtu d'une peau de tigre et un chapelet de têtes coupées pend autour de son cou.

Ce type de sculptures reposait en principe sur un piédestal faisant office de brûleur pour incinérer des graines de sésame introduites par la bouche de la divinité lors de certains rites de purification.

La fumée qui résultait de la carbonisation remontait ensuite pour s'échapper par la même bouche et se dissiper en même temps que les souillures du pratiquant du rituel.

8 000 / 12 000 €



**21**

**Trois Matrikas**

Inde Centrale circa X<sup>e</sup>-XII<sup>e</sup> siècle

Grès. 48 x 55 cm

Ces trois divinités faisaient initialement partie d'une frise illustrant Shiva « maître de la musique » (Vinadharadaksinamurti) dirigeant la danse des sept matrikas (saptamatrikas) et de Ganesh. Ces sept mères sont les shaktis ou « pouvoir actif » des grands dieux du panthéon. Elles sont identifiables à leurs attributs et à leur véhicule (vahana) disposé à leurs pieds. Il est ainsi possible d'identifier ici de gauche à droite Kaumari (shakti de Kumara le dieu de la guerre) brandissant une lance, (shakti de Vishnu) tenant le disque et ayant Garuda à ses pieds, et Varahi (shakti de Varaha) avec son buffle d'eau à ses pieds et sa tête porcine.

**2 500 / 3 500 €**



**22**

**Surya**

Inde du Nord-Est circa X<sup>e</sup> siècle

Pierre. H. 48 cm

Le dieu solaire est traditionnellement représenté debout au cœur d'un lotus, tenant les tiges de deux autres épanouis au-dessus de ses épaules.

Ses pieds sont chaussés de bottes, témoignant de ses origines d'Asie centrale. Il est entouré de deux petites divinités attendantes.

**3 000 / 5 000 €**



23

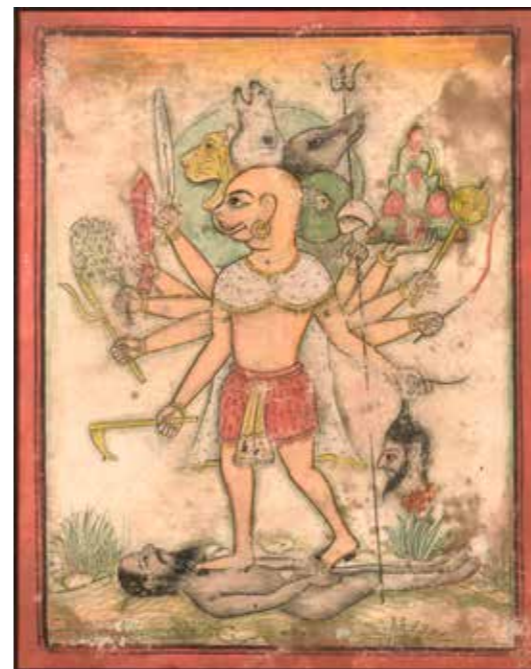
### Partie supérieure d'une stèle

Inde (Uttar Pradesh) Époque Kushan, circa II<sup>e</sup>-IV<sup>e</sup> siècle  
Grès rose moucheté. 48 x 90 cm

Les feuillages figurés en léger relief sur le fond de ce fragment de stèle sont sans nul doute à mettre en rapport avec les représentations de l'arbre de la bodhi sous lequel le Buddha a atteint l'illumination.

Les deux divinités volantes traditionnellement présentes au-dessus de la tête de la divinité principale sont ici clairement associées, l'une aux nuages et à pluie, et l'autre aux éclairs, au tonnerre et à la foudre. Peut-être pourrait-on y voir une association avec une évocation des assauts de Mara.

3 500 / 5 000 €



25

### Pancha mukha Hanuman

Inde circa XIX<sup>e</sup> siècle

Détrempe sur papier 29 x 23 cm

Rare aspect à cinq têtes du singe Hanuman. En plus de sa tête simiesque, il intègre celles de Varaha (sanglier), Garuda (milan), Narasimha (lion) et Kalkin (Cheval).

Encadré.

200 / 400 €



27

### Shiva Urdhva Tandava

Inde méridionale circa XIX<sup>e</sup> siècle

Bois. H. 32 cm

Rare représentation du moment de sa danse cosmique durant lequel Shiva lève sa jambe droite en pointant son pied vers le ciel au niveau de sa tête. Cette posture aurait été prise par Shiva lors d'une compétition avec Kali.

300 / 500 €



24

### Trois Ganas

Inde (Uttar Pradesh) circa X<sup>e</sup>-XII<sup>e</sup> siècle

Grès rose moucheté 45 x 62 cm

Avec leurs jambes courtes, leurs abdomens proéminents et leur attitude dansante, ces trois personnages ne sauraient être que des Ganas, souvent qualifiés de « multitude » ou « troupe ».

Toujours représentés sous l'aspect de nains plus ou moins difformes, ils sont les serviteurs de Shiva et leur chef est Ganesha. Ce grès rose moucheté est caractéristique de la région de Mathura.

2 500 / 3 500 €



26

### Tête de divinité

Inde, empire Kushan circa II<sup>e</sup>-IV<sup>e</sup> siècle

Grès rose. H. 6,5 cm

200 / 300 €



28

**Buddha**

Art du Gandhâra circa III<sup>e</sup>-IV<sup>e</sup> siècle

Schiste.

H. 34 cm

**1 800 / 2 500 €**



29

**Buddha**

Art du Gandhâra circa III<sup>e</sup>-IV<sup>e</sup> siècle

Schiste. H. 53 cm

**4 000 / 6 000 €**



30

**Importante tête de Buddha Art post-Bayon,**

Thaïlande / Cambodge circa XIV<sup>e</sup>-XV<sup>e</sup> siècle

Grès avec traces de laque. H. 54 cm

Cette imposante tête est un rare et bel exemple de l'art développé dans le prolongement du style du Bayon avec lequel se marque une forme de rupture. Le caractère relativement humain des visages développé sous le règne de Jayavarman VII s'efface ici pour intégrer l'apport des styles proprement Thaïs sur la statuaire bouddhique.

**Provenance:**

- Collection particulière française.

Cet objet est accompagné d'une attestation émise par le Art Loss Register n° S00061363 en date du 19 juin 2012

**15 000 / 20 000 €**

**31****Aiguière**Népal circa XIX<sup>e</sup> siècle ou antérieur

Laiton. H. 26 cm

Ce rare et très beau modèle de verseuse typiquement originaire de la vallée de Kathmandu aurait initialement servi pour des libations de bière ou d'eau consacrées. Le corps en laiton repoussé est orné de motifs en médaillons présentant des symboles auspicioseux.

Le bec verseur fondu émerge de la gueule d'un makara superbement traité. L'épaule est ornée de motifs évoquant des guirlandes florales.

Par de nombreux aspects, cette belle aiguière est à rapprocher de la plus célèbre de toutes, celle conservée au Los Angeles County Museum, inv. M.89.101.3

**Provenance:**

- Collection du Dr S.P.

**1 000 / 1 500 €****33****Belle verseuse**Tibet circa XIX<sup>e</sup> siècle

Cuivre et laiton. H. 29 cm

Belle verseuse dérivée la forme classique dite « bonnet de moine » qui a inspiré la création de nombreuses porcelaines chinoises réalisées à partir de la dynastie Ming.

Le corps en cuivre martelé repose sur un pied lotiforme en laiton. L'épaule est agrémentée de deux poignées latérales en laiton et d'applications de trois plaques ornementales en argent. La plus importante au centre présente un Kirtimukha au-dessus d'un croissant de lune.

De grandes théières de ce type pouvaient servir dans les monastères, mais les plus petites auraient également pu servir pour servir la bière dans les foyers laïques.

**Provenance:**

- Collection du Dr S.P.

**500 / 1 000 €****32****Vase / verseuse bumpa**Tibet circa XIX<sup>e</sup> siècle

Cuivre et laiton. H. 33 cm

Ce type de vase sans anse et à haut bec verseur était destiné à recevoir de l'eau consacrée et était utilisé durant certains rituels.

L'ouverture du col, ici agrémentée d'un couvercle, recevait en général des sortes d'aspersion ornées de plumes de paon.

**Pour plus d'informations sur ce type de vase, voir:**

- Nathalie Bazin « Rituels tibétains - Visions secrètes du Ve Dalai Lama » Musée Guimet 2002 – 2003 n° 84, page 83.

**Provenance:**

- Collection du Dr S.P.

**1 600 / 2 000 €****34****Vase / verseuse bumpa**Tibet circa XIX<sup>e</sup> siècle

Cuivre et alliage cuivreux doré. H. 32 cm

Intéressant vase bumpa à l'ouverture du col obturée par un élément orné de symboles auspicioseux destiné à recevoir les classiques plumes de paon utilisées avec cet objet.

Le haut bec verseur est modelé en forme de gueule de makara.

On notera la présence inhabituelle d'une anse en forme de dragon.

**Provenance:**

- Collection du Dr S.P.

**1 200 / 1 800 €**



**35**

**Théière**

Tibet circa XIX<sup>e</sup> siècle

Argent à bas titre. H. 30 cm

Très belle théière dont l'anse est traditionnellement modelée en forme de dragon et le bec verseur en forme de gueule de makara.

On notera la belle expressivité de la gueule du dragon et le superbe traitement de celle du makara, essentiellement dans sa partie inférieure. La prise du couvercle est traditionnellement modelée en forme de bouton de lotus.

**Provenance:**

- Collection du Dr S.P.

**2 000 / 3 000 €**

**36**

**Théière**

Tibet circa XIX<sup>e</sup> siècle

Argent à bas titre. H. 25 cm

Superbe théière classique à corps sphérique reposant sur un pied orné de motifs stylisés.

L'anse est traditionnellement modelée en forme de dragon et le bec verseur en forme de gueule de makara très expressive. L'épaulement est orné en repoussé de masques de kirtimukha et le col des huit symboles bouddhiques auspicioseux. Le couvercle est orné d'animaux et la prise en forme de bouton de lotus. L'extrémité du bec verseur, la prise du couvercle et la queue et la gueule du dragon de l'anse sont dorés.

**Provenance:**

- Collection du Dr S.P.

**2 000 / 3 000 €**





37

### Tara blanche ( Sita Tara / sgrol ma dkar mo)

Chine, Chengde XVIII<sup>e</sup> siècle

Détrempe sur toile. 67 x 44 cm (hors montage)

Cette forme blanche de la déesse Tara serait censée apparaître dans le but d'accorder la longévité. Elle occupe le centre de la composition, richement parée et reposant au cœur d'un lotus épanoui.

Au registre supérieur, Manjushri est entouré d'Amitayus à sa droite et Ushnishavijaya à sa gauche. Au registre inférieur, un aspect de Chakrasamvara blanc en union avec Vajrayogini est entouré d'une forme de Mahakala vert et d'Hayagriva.

Le traitement des visages très sinisants, des nuages, et la palette très particulière permettent de proposer une attribution aux ateliers développés par l'empereur Qianlong à Chengde au Hebei, ateliers qui eurent la charge de décorer les nombreux temples et sanctuaires bouddhistes qu'il y fit édifier durant son règne. Les plus célèbres sont : le temple de Puning, édifié en 1755, reproduction du monastère de Samyé au Tibet Central, le Putuo Zhongcheng réplique du Palais du Potala de Lhasa construit entre 1767 et 1771, et le Xumi Fushou achevé en 1780 en l'honneur du sixième Panchen Lama suivant le modèle de son monastère de Tashilumpo près de Shigatsé au Tibet.

#### Provenance :

Aurait été offert à ses actuels propriétaires par Lionel Fournier.

**3 000 / 5 000 €**



**38****Guanyin**Chine circa XVIII<sup>e</sup> siècle

Alliage cuivreux doré. H. 8 cm

La déesse de la compassion est représentée reposant sur un rocher dans l'attitude d'aisance royale, le genou droit relevé soutenant la main droite.

Elle est traditionnellement vêtue d'une longue robe drapée ouverte sur la poitrine et remontant sur la coiffure. Restes de pigments colorés.

**800 / 1 500 €****39****Amitayus**Chine, époque Qianlong, seconde moitié du XVIII<sup>e</sup> siècle

Alliage cuivreux doré. H. 18,5 cm

Représentation classique d'Amitayus richement paré et couronné, assis en vajrasana sur un socle architecturé rectangulaire, les mains en dhyana mudra ayant initialement supporté le vase contenant la liqueur d'immortalité (Amrita). Il était originellement adossé à une mandorle ici absente.

Cette sculpture s'inscrit dans un corpus bien connu réalisé durant le règne de l'empereur Qianlong (1736-1795).

Certains exemplaires sont parfois datés des années 1760-1770.

**1 200 / 1 800 €****40****Guanyin**

Chine, Fujian, fours de Dehua

Dynastie Qing circa XVIII<sup>e</sup> siècle

Porcelaine monochrome « blanc de Chine »

H. 35 cm

La déesse est représentée assise sur un rocher en position de délasserment, tenant un enfant sur son genou droit.

Elle est traditionnellement vêtue d'une longue et ample robe retombant en plis le long de son corps. Un collier retombe sur sa poitrine

**Provenance :**

- Galerie d'Art de la Compagnie de la Chine et des Indes (famille Rousset)
- Acquis de cette dernière par ses actuels propriétaires

**3 000 / 5 000 €**

**41**

**Guanyin**

Chine circa XVII<sup>e</sup> siècle

Alliage cuivreux doré à la laque. H. 38,5 cm

La déesse de la compassion est représentée dans l'attitude d'aisance royale, le genou droit relevé soutenant la main droite qui dut autrefois maintenir un objet, probablement un rouleau.

Elle est traditionnellement vêtue d'une longue robe drapée ouverte sur la poitrine et remontant sur la coiffure.

Un diadème ayant autrefois été orné d'une petite figure d'Amitabha enserre la base de son chignon.

**Provenance:**

- Collection particulière.

**7 000 / 12 000 €**





42

**Chakrasamvara**Tibet XV<sup>e</sup> siècle

Attribuable à l'atelier/ école de Sonam Gyaltzen

Alliage cuivreux doré. H. 23 cm



Divinité importante du panthéon lamaïque, Chakrasamvara peut revêtir plusieurs dizaines de formes différentes, des plus simples aux plus complexes selon les traditions et les écoles.

Il est ici traditionnellement figuré accouplé à sa contrepartie féminine, Vajravahni. De son pied droit, il écrase la poitrine de l'aspect rouge de Kalaratri, et du gauche la tête de Yama.

De ses mains principales qui enlacent Vajravahni, il maintient le vajra et la cloche, et ses deux mains supérieures tendent une peau d'éléphant sur son dos. Les huit autres mains brandissent un khatvanga, un kapala, un lasso, les quatre têtes de Brahma, un trident, un karrika, une hache et un damaru. Sa taille est ceinte d'une peau de tigre. Il a quatre têtes, chacune ornée d'une couronne de cinq têtes de morts. Son chignon est orné d'un vishvavajra, d'un croissant de lune, et d'un joyau disposé au sommet. Il porte une guirlande de crânes, et une seconde de têtes fraîchement coupées.

Vajravahni est accouplée à lui, les deux jambes repliées autour de sa taille, ce qui permet de situer cette œuvre dans les traditions développées par les mahasiddhas Luipa et Ganthapa. Elle tient un kapala de la main gauche, et un vajra de la droite à la place du karrika habituel. Cette variation iconographique relevant probablement d'un texte précis est attestée tant en sculpture qu'en peinture, comme entre autres exemples : HAR Items n° 1486 (Private collection), n° 18533 (Virginia Museum of Fine Arts (Richmond)), ou n° 200500 (Tibet Museum – Alain Bordier Foundation, Gruyères).

De par son esthétique générale, le traitement des bijoux, et le faciès principal du dieu, cette sculpture trouve sa place dans le mouvement réformateur de l'esthétique tibétaine qui semble voir le jour dans les années 1430. Certains attribuent ce changement esthétique à un artiste nommé Sonam Gyaltzen du fait que son nom apparaît sur deux œuvres majeures, un grand Avalokiteshvara créé pour le monastère de Jamchen Chode dans la province du Tsang (HAR item n° 61516) avec une dédicace à deux dirigeants du clan Rinpung et une Shri Devi du septième Tashigomang de Densatil édifié en 1431-1432. (HAR item N° 1829)

Il est intéressant de noter que ce mouvement de réforme artistique coïncide parfaitement avec la bascule du pouvoir politique entre la dynastie Phagmodrupa sur le déclin et leurs parents et ministres du clan Rinpungpa.

**Provenance :**

- Galerie Marco Polo (Paris)

- Acquis de cette dernière par ses actuels propriétaires le 7 octobre 1987

**30 000 / 40 000 €**

**43****Phurba (Kila)**Tibet circa XIV<sup>e</sup>-XV<sup>e</sup> siècle

Fer et alliage cuivreux doré. H. 32 cm

Importante dague rituelle reprenant le schéma classique d'une lame de fer à trois faces qui serait associée à l'élément feu semblant sortir de la gueule d'un makara, animal fantastique à connotation aquatique, de même que les serpents qui descendent le long de chaque face de la lame. La poignée elle-même suit la structure classique de deux rangs de pétales de lotus opposés disposés entre deux nœuds sans fin (Shrivatsa).

Au sommet, sont disposées les classiques trois faces de Vakra-kila,

La légende attribue à Padmasambhava l'introduction du *phurba* au Tibet.

Utilisées dans divers rituels, ces dagues ont un rôle stabilisateur mais essentiellement destructif en vue d'éliminer tous les obstacles, intérieurs ou extérieurs. Lorsque le praticien tient la dague dans ses mains, il entre en identification totale avec la divinité Vajrakila.

**Provenance:**

- Collection du Dr P.M.

**25 000 / 35 000 €**

44

**Hevajra**Art Khmer, seconde moitié du XII<sup>e</sup> siècleCambodge ou actuels pays voisins  
Bronze doré. H. 25 cm**Provenance**

- Vente Christie's Amsterdam du 3 novembre 1998, lot 152
- Acquis lors de cette vente par son actuel propriétaire
- A figuré à l'exposition « Bronzes royaux d'Angkor - Un art du divin » tenue au musée Guimet (Paris) du 30 avril au 8 septembre 2025, reproduit au catalogue sous le n° 96

**Bibliographie:**

- Pierre Baptiste et Thierry Zéphir: « L'Art Khmer dans les collections du musée Guimet » Réunion des Musées Nationaux 2008
- Helen I. Jesup et Thierry Zéphir: « Angkor et dix siècles d'Art Khmer » Catalogue de l'exposition tenue au Grand Palais, (Paris) du 31 janvier au 26 mai 1997 et à la National Gallery of Art (Washington) du 29 juin au 28 septembre 1997.
- Pierre Baptiste, David Bourgarit, Brice Vincent et Thierry Zéphir « Bronzes royaux d'Angkor - Un art du divin », catalogue de l'exposition tenue au musée Guimet (Paris) du 30 avril au 8 septembre 2025

**35 000 / 40 000 €**

Divinité majeure du bouddhisme tantrique, le dieu Hevajra traditionnellement désigné dans les inscriptions khmères sous l'appellatif de Vajrin, soit « celui qui possède le vajra » est ici représenté sous son aspect le plus classique dit Kapâladhara « porteur de calottes crâniennes ».

Dressé dans une attitude de danse, ardhaparyanka, il prend appui sur ses deux jambes gauches, les deux droites étant relevées. On notera ici la subtilité des artistes khmers dans la très discrète démarcation permettant la différenciation des deux paires de jambes.

Il devait initialement piétiner les quatre Mara, ou principales entraves empêchant d'atteindre l'éveil, dont la représentation devait être fixée au socle lotiforme aujourd'hui disparu.

Les huit paires de bras déployées se terminent par des mains supportant seize calottes crâniennes contenant des animaux et des divinités. Dans les mains droites, se trouvent logiquement un éléphant, un cheval, un âne, un bœuf, un chameau, un homme, un animal fabuleux (plus fort que l'éléphant) nommé sarabha, et un chat. Dans les mains gauches, les calottes abritent Dhanada le dieu des richesses, Antaka, ou Yama, le juge des morts, le soleil, la lune, et les quatre éléments, Tejas (Le feu), Vayu (l'air), Varuna (l'eau), et Prthvi (la terre).

Le dieu est affublé de huit têtes, disposées en trois registres superposés. Au premier sont représentés le Buddha, Lokeshvara et Vajrapani, au second quatre jina associés à leurs orient respectifs, Akshobhya à l'Est, Ratnasambhava au Sud, Amitabha à l'Ouest, Amoghasiddhi au Nord, et au troisième registre, le cinquième jina, Vairocana, associé au zénith. Cet aménagement des têtes symboliserait le caractère universel de la nature de Buddha de Hevajra.

Au-delà de la très belle attitude dansante et de la subtile disposition des huit paires de bras encadrant le buste et la tête, on notera la rareté des sculptures métalliques khmères ayant conservé leur dorure d'origine

**Bibliographie:****Pour d'autres représentations de Hevajra ayant conservé leur dorure**

- Sanctuaire miniature de Hevajra H. 20,5 cm du Musée National du Cambodge à Phnom-Penh (Inv. Ga 2494) reproduit sous le n° 102 au catalogue de l'exposition « Angkor et dix siècles d'Art Khmer » tenue au Grand Palais, (Paris) du 31 janvier au 26 mai 1997 et à la National Gallery of Art (Washington) du 29 juin au 28 septembre 1997.
- Hevajra H. 15,5 cm conservé au Musée Guimet (Inv. MA 849) reproduit par Pierre Baptiste et Thierry Zéphir dans « L'Art Khmer dans les collections du musée Guimet » Réunion des Musées Nationaux 2008, numéro 92 page 303.
- Hevajra H. 31,5 cm, n° 163, vente Christie's Amsterdam du 10 décembre 2002
- Hevajra H. 22,5 cm du Musée National du Cambodge à Phnom-Penh (Inv. Ga 4170) reproduit sous le n° 97 au catalogue de l'exposition « Bronzes royaux d'Angkor - Un art du divin », catalogue de l'exposition tenue au musée Guimet (Paris) du 30 avril au 8 septembre 2025 :





45

**Buddha**

Myanmar (Birmanie) circa XIX<sup>e</sup> siècle  
Alliage cuivreux avec restes de laque.  
H. 42 cm

Représentation classique du  
Buddha assis en vajraparyanka  
tout en prenant la terre à témoin,  
bhumispatha mudra.

**300 / 500 €**



46

**Buddha**

Thaïlande circa XIX<sup>e</sup> siècle  
Bois laqué rouge et or. H. 74 cm

Représentation classique du Buddha vainqueur  
de Mara, richement paré reposant sur un trône  
ouvragé à dossier, assis en vajraparyanka tout en  
prenant la terre à témoin, bhumispatha mudra.

**800 / 1500 €**



47

**Buddha**

Myanmar (Birmanie) circa XIX<sup>e</sup> siècle  
Bois laqué. H. 56 cm

Représentation classique du Buddha  
assis en vajraparyanka tout en prenant la  
terre à témoin, bhumispatha mudra.

**800 / 1200 €**

48

**Buddha**

Myanmar (Birmanie) circa XIX<sup>e</sup> siècle  
Bois laqué. H. 78 cm

Cette représentation d'un Buddha couronné et paré prenant la terre à témoin de sa main droite est associée à une légende propre à l'Asie du Sud-Est évoquant la transformation du Buddha en souverain universel pour convertir l'arrogant roi Jambupati en le rendant humble face à lui. Selon certaines sources, cette légende aurait été créée afin de justifier la création de représentation du Buddha parées en contexte Theravada qui logiquement ne vénère que le Buddha historique.

**800 / 1500 €**





49

**Porte baguettes d'encens**

Inde, probablement Orissa circa XIX<sup>e</sup> siècle

Alliage cuivreux. H. 23 cm

Beau modèle classique orné d'un bovidé au galop.

**700 / 1 200 €**



50

**Buddha**

Myanmar (Birmanie) circa XVIII<sup>e</sup> - XIX<sup>e</sup> siècle

Alliage cuivreux. H. 44 cm

Représentation classique du Buddha assis en vajraparyanka sur un haut double socle lotiforme, tout en prenant la terre à témoin, bhumispasha mudra.

Selon des informations fournies à l'actuel propriétaire au moment de son acquisition cette sculpture aurait été acquise au Ladakh (peut-être rapportée d'un voyage ou d'un pèlerinage?) ce qui pourrait expliquer le fait que le visage soit peint « à la tibétaine ».

**2 000 / 3 000 €**

51

**Couple de donateurs**

Népal, circa XVIII<sup>e</sup>-XIX<sup>e</sup> siècle

Alliage cuivreux doré. H. 20 et 24 cm

Rare et beau couple de donateurs représentés en costumes traditionnels, les mains jointes devant la poitrine, l'homme agenouillé, la femme en attitude de délassement.

**1 500 / 2 500 €**



52

**Stupa**

Sri Lanka circa XIX<sup>e</sup> siècle

Alliage cuivreux. H. 23 cm

**300 / 600 €**



**53**

**Buddha**

Vietnam ca XIX<sup>e</sup> siècle

Bois laqué. H. 64 cm

Le Buddha est représenté assis en padmasana, les mains en dhyana mudra dans son giron. Anciens accidents visibles.

**1 500 / 2 000 €**

**54**

**Buddha**

Laos circa XVI<sup>e</sup>-XVII<sup>e</sup> siècle

Alliage cuivreux doré, H. 47 cm

Très belle représentation du Buddha assis au cœur d'un lotus épanoui en attitude noble, sattvaparyanka, prenant la terre à témoin, bhumisparsha mudra. Au-delà de la pure esthétique, on notera la belle qualité de fonte et de matière.

**4 000 / 6 000 €**





55

### Tête de Buddha

Art du Gandhâra, circa III<sup>e</sup> - IV<sup>e</sup> siècle  
Stuc avec traces de polychromie. H. 28 cm  
Provenance: - Collection particulière française

3 000 / 4 000 €



56

### Cercle Zen (Enso)

Japon  
Encre sur papier. 118 x 44 cm  
Le cercle enso serait le symbole de la vacuité dans le bouddhisme Zen.

La forme peut varier selon la signification subtile que le moine qui le trace souhaite lui donner.

Encadré sous verre.

800 / 1 200 €

57

### Tête de Buddha

Thaïlande circa VII<sup>e</sup>- IX<sup>e</sup> siècle  
Stuc, H. : 23 cm

Belle tête de Buddha témoignant du grand style classique qui s'est développé dans l'ancien royaume Mûn de Dvâravatî durant les premiers temps de la diffusion des fondements de la civilisation indienne dans cette zone de l'Asie du Sud-Est.

Durant toute cette période, les sanctuaires tant brahmaniques que bouddhistes édifiés en brique furent richement ornés de décors en haut relief en stuc animés de diverses divinités.

Cette remarquable tête de Buddha est un parfait exemple de l'intégration du classicisme indien dans la nouvelle esthétique locale.

### Bibliographie:

- Pierre Baptiste et Thierry Zéphir « Dvâravatî aux sources du bouddhisme en Thaïlande » Musée Guimet (Paris) 2009.
- Couverture de la revue « Connaissance des Arts » n°199, septembre 1968
- Annonce de la Galerie Beurdeley dans le catalogue de la Biennale des Antiquaires 1968. (Un exemplaire sera remis à l'acquéreur)

### Provenance:

- Collection particulière française
- Acquis de la Galerie Beurdeley (Paris) durant la Biennale des Antiquaires de 1968 par son actuel propriétaire.

4 000 / 6 000 €





**58**

**Kartikeya**

Inde Centrale circa X<sup>e</sup> - XI<sup>e</sup> siècle

Grès. H. 37 cm

Beau torse de divinité masculine richement paré.

Le fait qu'il soit figuré sur un paon permet de l'identifier comme Kartikeya, dieu de la jeunesse et de la guerre, second fils de Shiva et Parvati.

**3 000 / 5 000 €**

**59**

**Chakra-purusha**

Inde du Nord-Est circa XII<sup>e</sup> siècle

Pierre. H. 23 cm

Intéressante représentation de la personnification du disque de Vishnu. De telles représentations étaient généralement figurées dans la partie inférieure des stèles figurant l'immanent.

**600 / 800 €**



**60**

**Buste de divinité à quatre bras.**

Art Khmer. Cambodge ou actuels pays voisins XII<sup>e</sup> siècle

Grès. H. 33 cm

Bon exemple du style d'Angkor Vat.

**2 500 / 3 500 €**



**61**

**Torse de divinité masculine**

Art Khmer, (Thaïlande / Cambodge) circa 10<sup>e</sup>-12<sup>e</sup> siècle

Grès. H. 33 cm

Bien que fragmentaire, ce torse de divinité constitue un très beau témoignage de la puissance de la statuaire khmère.

On notera le remarquable traitement du dos.

Provenance:

- Collection particulière française

**2 500 / 3 500 €**





62

**Groupe de deux « bols chantant » de type Kuro-orin**

Japon

Alliage cuivreux martelé. D. 27 à 39 cm

Le plus petit des deux porte une inscription probablement auspiciuse, et un poisson figurant un phénix. Ils reposent sur deux socles quadripodes en bois laqué.

600 / 1 000 €

63

**Portrait**

Japon (situé à Osaka en 1940)

Encre sur papier. 77 x 56 cm

Il s'agit probablement d'un prototype ou d'un modèle portant des inscriptions indiquant les couleurs à utiliser sur le vêtement.

Encadré sous verre

100 / 200 €



64

**Deux feuilles de paravent à décor aquatique**

Corée circa XIX<sup>e</sup> siècle

Encre sur soie. Chaque feuille 131 x 28,5 cm

On peut observer six poissons, un crabe, un coquillage et de la végétation aquatique. (usures)

900 / 1 000 €

65

**Groupe de trois « bols chantant » de type Kuro-orin**

Japon

Alliage cuivreux martelé. D. 27 à 30 cm

Deux sont ornés de dragons enroulés. Ils sont accompagnés de deux socles quadripodes en bois laqué.

400 / 500 €



66

**Chawan (Bol à thé)**

Japon XIX<sup>e</sup> siècle

Grès à couverte jaune craquelée H. 8,8 cm

On notera trois restaurations Kintsugi en laque d'or.

Il est vendu avec une boîte japonaise qui n'est pas d'origine.

300 / 500 €



67

**Cha-ire, pot à poudre de thé**

Japon, probablement fours de Bizen, XIX<sup>e</sup> siècle

Grès rouge à couverte brune. H. 9,5 cm

80 / 120 €



68

**Deux grues dans un paysage Chine ou Japon**

circa XIX<sup>e</sup> siècle

Encre sur papier. 138 x 69 cm

Encadré sous verre

500 / 600 €



69

**Jarre couverte**

Vietnam. Dynastie Ly, XI<sup>e</sup>-XIII<sup>e</sup> siècle

Grès à glaçure ivoire. H. 18 cm

On notera la belle restauration Kintsugi en laque d'or au couvercle et à la panse.

**300 / 400 €**



70

**Bol à aumônes**

Vietnam, circa XIII<sup>e</sup>-XIV<sup>e</sup> siècle

Grès glaçuré crème. H. 8 cm, D. 20 cm

On notera la belle restauration Kintsugi en laque d'or par Catherine Nicolas.

**200 / 300 €**



71

**Jarre couverte**

Vietnam, Période Annam (603-989)

Grès sous couverte ivoire craquelée. H. 12 cm

L'épaule est rythmée par la disposition de quatre poignées. Si la jarre et le couvercle sont contemporains, ils pourraient ne pas être nés ensemble.

Restauration kintsugi en laque or.

**300 / 400 €**



73

**Jarre à deux anses**

Chine (Jiangsu-Zhejiang)  
Dynastie Han

Grès brunâtre à glaçure jaunâtre.  
H. 32 cm

Belle jarre d'un type classique à deux anses et à l'épaule entourée de trois bandes en relief, daté par He Li dans une période s'étendant de la fin des Han occidentaux au début des Han orientaux, circa I<sup>e</sup> siècle BCE – le siècle CE.

Bibliographie :

- He Li « La Céramique Chinoise » Editions de l'Amateur 1998, fig 86 p. 78.

**1 000 / 1 500 €**



75

**Belle verseuse couverte**

Vietnam XIII<sup>e</sup>-XIV<sup>e</sup> siècle

Grès à glaçure verte, H. 19,5 cm

Corps lobé surmonté d'un couvercle en forme de feuille de lotus, bec classique en spirale, poignée arrondie.

Bibliographie :

- Stevenson & Guy. « Vietnamese Ceramics, A Separate Tradition » P.236 N°116

**3 000 / 4 000 €**



72

**Coupe évasée**

Vietnam, XII<sup>e</sup>-XIII<sup>e</sup> siècle

Grès à couverte vert clair. D. 16,5 cm

Décor floral incisé sous la couverte.

Traces de cinq pernettes.

Restauration kintsugi en laque or.

**300 / 400 €**



74

**Jarre**

Vietnam, période Han-Viêt, I<sup>e</sup>-III<sup>e</sup> siècle

Terre cuite à couverte jaunâtre H. 24,5 cm

Belle jarre au corps entièrement décoré de losanges emboîtés et revêtue d'uncouverte jaunâtre à base de cendres végétales.

Pièces de références :

- Vietnamese Antiquities, 2003, n°1, p.185 (Musée du Thanh Hoa, BTTH 3370) ; Viêt Nam

- Collection vietnamienne du Musée Cernuschi, 2006, n°27 (Musée Cernuschi, Paris, MC8242, provenant des fouilles d'Olov Janse, Lach Truong 9)

Provenance :

- Vente Cornette de Saint Cyr, du 14 avril 2015, lot 107.

**300 / 500 €**



**76**

**Coupelle**

Chine ou Vietnam XIII<sup>e</sup>-XIV<sup>e</sup> siècle

Grès à couverte bleu pâle, D. 11,5 cm

La bordure chantournée imite la forme d'une fleur de lotus épanouie.

**Provenance / historique :**

- Ancienne collection Jean-Pierre Doan (1946-2001)

- Vente Binoche du 3 juin 1996 lot 181

**200 / 300 €**



**78**

**Grand bol**

Vietnam XII<sup>e</sup>-XIII<sup>e</sup> siècle

Grès à couverte gris-bleu D. 21,6 cm

Beau décor floral incisé à l'intérieur et de pétales de lotus à l'extérieur.

Cinq traces de pernettes.

**Bibliographie :**

- Stevenson & Guy. « Vietnamese Ceramics, A Separate Tradition » P.232 N°106

**200 / 300 €**



**77**

**Bol et coupelle**

Vietnam XIII<sup>e</sup>-XIV<sup>e</sup> siècle

• Le bol à bord chantourné en grès à ouverte blanche D. 16,5 cm, traces de cinq pernettes à l'intérieur.

• La coupelle évasée en grès à décor floral moulé sous couverte bleutée. Trois traces de pernettes à l'intérieur.

D. 14,3 cm.

**100 / 200 €**



**79**

**Lot de trois pièces**

Vietnam XIII<sup>e</sup>-XIV<sup>e</sup> siècle

• Bol à bord évasé en grès sous couverte ivoire craquelée D.16 cm H. 6,5 cm.

• Jarre couverte en grès sous couverte ivoire craquelée. Le couvercle à décor moulé de lotus a perdu l'intégralité de sa glaçure. Restauration kintsugi en laque or.

• Grand bol en grès à glaçure ivoire D. 20 cm, H. 9 cm. Traces de pernettes à l'intérieur.

**150 / 200 €**



**80**

**Grand bol chauffant**

Chine dynastie Song (960-1279)

Grès à couverte céladon H. 12 cm D. 17,8 cm

Beau bol polylobé à décor floral moulé.

Aux six lobes répondent six marques de pernettes à l'intérieur.

Ce type de bol aurait servi à conserver l'alcool au chaud.

**Provenance :**

- Ancienne collection Théo et Josette Schulmann, acquis dans les années 1960-1970

- Vente Cornette de Saint Cyr du 11 juin 2019, lot 221.

**2 000 / 3 000 €**



**81**

**Kundika**

Chine, X<sup>e</sup>-XII<sup>e</sup> siècle

Grès à couverte brune H. 25,5 cm

La panse de ce récipient utilisé dans les rituels bouddhistes présente une classique forme ovoïde sur piédouche, surmontée d'un long col étroit au bord évasé. Un traditionnel bec ayant autrefois arboré un couvercle est disposé sur l'épaule.

**300 / 500 €**

**82**

**Petite jarre**

Corée, Royaume de Silla,  
Période dite des trois royaumes, Ve-VI<sup>e</sup> siècle

Terre cuite grise. H. 16 cm

Le col est orné de trois registres de motifs striés exécutés au peigne.

**200 / 300 €**



**83**

**Jarre balustre**

Art Khmer, Cambodge  
ou pays limitrophes actuels  
circa XII<sup>e</sup>-XIII<sup>e</sup> siècle

Grès à glaçure brune. H. 36 cm

**300 / 500 €**

**84**

**Beau bol à aumônes bicolore**

Vietnam XII<sup>e</sup>-XIV<sup>e</sup> siècle

Grès glaçuré H. 10 cm, D.16,5 cm

L'intérieur est orné de motifs peints sous couverte et porte six traces de pernettes. L'extérieur est recouvert d'une glaçure brune.

Porte une ancienne étiquette de collection « N° 196 Lochard » référence à André Louis Lochard (1880-1946) ancien haut fonctionnaire ayant été en poste en Indochine.

**100 / 200 €**



**85**

**Petit bol à pied**

Vietnam, dynastie Lê,  
XV<sup>e</sup>-XVI<sup>e</sup> siècle

Grès à décor végétal en bleu sous couverte. H. 9 cm

**100 / 200 €**

**86**

**Petit bol à pied**

Vietnam, dynastie Lê,  
XV<sup>e</sup>-XVI<sup>e</sup> siècle

Grès à décor végétal en bleu sous couverte. H. 9,8 cm

**100 / 200 €**

**87**

**Petit bol à pied**

Vietnam, dynastie Lê,  
XV<sup>e</sup>-XVI<sup>e</sup> siècle

Grès à décor végétal en bleu sous couverte. H. 8 cm

**100 / 200 €**

**88**

**Lot de trois petites céramiques**

Composé :

- d'une petite jarre Khmère XII<sup>e</sup>-XIV<sup>e</sup> siècle en grès à couverte brune, H. 6 cm,
- une petite jarre Sawankhalok Thaïlande XV<sup>e</sup>-XVI<sup>e</sup> siècle en grès à couverte céladon, H. 7 cm,
- une coupe couverte Sawankhalok Thaïlande XV<sup>e</sup>-XVI<sup>e</sup> siècle en grès à décor peint sous couverte H. 8,5 cm.

**80 / 100 €**



89

**Grand plat**

Chine dynastie Ming,  
fours de Longquan,  
XV<sup>e</sup> – XVI<sup>e</sup> siècle

Grès à glaçure céladon, D. 47 cm

Plat circulaire à décor floral moulé, fêles.

**800 / 1000 €**



90

**Petite jarre**

Chine, dynastie des Jin occidentaux,  
III<sup>e</sup>-IV<sup>e</sup> siècle

Fours de Yue

Grès à glaçure céladon H. 12 cm D. 16 cm

L'épaupe est ornée d'un bandeau estampé de losanges sur lequel ont été rapportés deux petites anses et deux masques de taotié.

**100 / 200 €**



91

**Bol évasé**

Chine XIV<sup>e</sup>-XV<sup>e</sup> siècle

Grès à couverte olive D. 19 cm

Décor floral moulé sous la couverte.

**200 / 300 €**



92

**Lot de trois bols**

Chine et Vietnam XIII<sup>e</sup> – XIV<sup>e</sup> siècle

- Bol en grès à glaçure céladon (Chine)  
D. 17 cm,

- Bol en grès à glaçure brun clair sur décor végétal moulé, (Chine)  
D. 16,5 cm

- Bol en grès à glaçure ivoire (Vietnam)  
D. 16 cm.

**200 / 300 €**

93

**Vase rouleau**

Chine, fours de Longquan,  
Dynastie Ming XV<sup>e</sup>-XVI<sup>e</sup> siècle

Grès à glaçure céladon. H. 34,5 cm

La surface est ornée d'un riche décor végétal incisé.  
Quelques défauts de cuisson visibles.

**2000 / 3000 €**





94

**Buddha**

Thaïlande, ancien royaume du Lanna circa XVI<sup>e</sup> siècle  
Alliage cuivreux avec traces de laque noire. H. 19 cm  
Représentation classique du Buddha assis sur une base ajourée en attitude noble, sattvaparyanka, prenant la terre à témoin, bhumisparsha mudra.

400 / 500 €



95

**Buddha**

Myanmar (Birmanie) circa XIX<sup>e</sup> siècle  
Bois laqué. H. 99 cm  
Grande représentation classique du Buddha assis en vajraparyanka tout en prenant la terre à témoin, bhumisparsha mudra.

1200 / 1800 €

96

**Buddha**

Laos circa XVI<sup>e</sup>-XVII<sup>e</sup> siècle  
Alliage cuivreux doré, H. 47 cm  
Charmante représentation du Buddha assis en attitude noble, sattvaparyanka, sur un trône, la main droite prenant la terre à témoin, bhumisparsha mudra.

2 000 / 3 000 €





97

### Tête de Buddha

Thaïlande circa XV<sup>e</sup> siècle

Alliage cuivreux oxydé H. 18 cm

Belle tête classique de Buddha aux traits caractéristiques du style dit de U Thong C caractérisé par le bandeau séparant le front de la racine de la chevelure. Anciens accidents visibles.

#### Provenance:

- Ancienne collection du marquis de Chasseloup-Laubat  
- Vente Maître Thierry de Maigret du 16 juin 2023, lot n° 112

300 / 400 €



98

### Amitabha

Chine circa XIV<sup>e</sup>-XV<sup>e</sup> siècle

Bois avec traces de laque H. 24 cm

Le buddha du paradis de l'Ouest est représenté assis en vajraparyanka.

Les mains en dhyana mudra ont autrefois pu soutenir un bol.

1500 / 2 500 €



99

### Paire de panneaux processionnels pour le festival de Kavadi

Inde, Karnataka circa XIX<sup>e</sup> siècle

Bois. H. 56 cm

Liés au culte de Shiva, ces panneaux étaient reliés par une tige de bois et portés en procession. L'un présente Ganesha et l'autre Skanda les deux fils de Shiva.

400 / 800 €



100

### Tête de Buddha

Chine, dynastie Tang (618-907)

Pierre. H. 23 cm

Belle tête de divinité dont l'agencement de la coiffure en larges boucles circulaires indique qu'il s'agit d'un Buddha plutôt que d'un bodhisattva.

Elle porte au dos peint en blanc un ancien numéro d'inventaire: 15357.

6 000 / 8 000 €



**101**

**Buddha**

Sri Lanka circa XIX<sup>e</sup> siècle  
Bois polychrome. H. 25 cm

Le buddha est représenté debout, la main droite relevée en abhaya mudra (absence de crainte).  
Les sculpture du Sri Lanka sont peu nombreuses dans les collections.

**300 / 500 €**



**103**

**Tête de divinité**

Chine  
Pierre. H. 17 cm

**500 / 600 €**



**102**

**Brûle parfums  
à décor de huit immortels**

Chine dynastie Ming (1368-1644)  
Alliage cuivreux H. 24,5 m

Cette base devait initialement être associée à un couvercle en forme de sanctuaire ou de montagne.

**200 / 300 €**

et d'ailleurs...





104

**Grande statuette d'Isis allaitant Horus sous la forme d'Harpocrate.**

Elle est coiffée d'une longue perruque tripartite, surmontée de la coiffe hathorique ornée d'un uraeus. Elle tient son sein gauche, qu'elle tend à son enfant assis sur ses genoux. La base est inscrite sur trois faces d'une dédicace en hiéroglyphes.

Bronze à patine vert sombre lisse.

Traces de dorure sur le disque solaire et la longue robe fourreau.

Égypte, Basse Époque, v. 664-332 av. J.-C.

H. : 23 cm

**Provenance**

- Acquis de la galerie Vérité (Paris) dans les années 1950  
par un précédent propriétaire.

- Collection d'un couple d'amateurs

**10 000 / 12 000 €**

**EXPERT**

Daniel LEBEURRIER

Expert près la Cour d'Appel de Paris

+33 (0)6 20 65 15 57

[galerie.gilgamesh@wanadoo.fr](mailto:galerie.gilgamesh@wanadoo.fr)



**105**

**Bouclier ottoman dit kalkan, probablement Kurdistan, XVII<sup>e</sup> siècle**

En forme de dôme, composé d'une structure radiale en fer fixée par cinq rivets à tête carrée sur une âme de baguettes de bois enroulées et gainées de textile polychrome. Le dos recouvert de textile rouge et muni d'une poignée en cuir tressé flanquée d'anneaux de fer.

Diamètre: 26 cm

Quelques chocs et traces d'oxydation, usure et petits accidents au textile.

**Provenance:**

- Acquis auprès de la Galerie Alexis Renard, Paris en 2014.  
- Collection d'un couple d'amateurs

**1 000 / 1 500 €**

**EXPERT**

**Camille CELIER**

+33 (0) 6 75 03 11 66

camille.celier@gmail.com



détail N° 106

**106**

**Casque kulah khud et protection de bras bazuband,**

Iran Qâjâr, XIX<sup>e</sup> siècle

Casque à timbre hémisphérique surmonté d'une pointe à quatre faces, l'avant riveté de deux porte-aigrettes de part et d'autre d'un nasal mobile, la base soulignée d'un camail de fines mailles, certaines dorées.

En acier à décor moulé, gravé et partiellement damasquiné d'or, de cavaliers et chasseurs à cheval dans des mandorles polylobées, ainsi que de lièvres et d'oiseaux dans des médaillons fleurons, sur fond de tiges florales, la base marquée d'une frise de cartouches et rondeaux calligraphiques en nasta'liq.

Le bazuband assorti, ses mandorles garnies chacune d'un chasseur à cheval, l'un armé d'une massue, un deuxième d'une lance, un troisième d'un arc.

Dimensions casque:

Hauteur: 28 cm; Hauteur avec camail: 60 cm; Diamètre: 20 cm

Dimensions protection de bras: Longueur: 31 cm; Largeur: 10 cm

Infimes sauts de dorure, quelques mailles détachées ou manquantes sur le casque, plaquettes latérales et lanières manquantes sur le bazuband.

**Provenance:**

- Acquis auprès de Robert Hales, Londres en 2015.  
- Collection d'un couple d'amateurs

**2 500 / 3 500 €**





**107**

**Figure gardienne de reliquaire Kota**

Gabon

Bois plaqué de cuivre et de laiton. H. 43 cm

Belle et ancienne sculpture de type mbulu ngulu classique relevant du groupe 9 de la classification d'A. et F. Chaffin.

L'ensemble est remarquablement construit dans une imbrication de lignes courbes, triangles et losanges, rehaussés par les effets subtils du placage de cuivre et de laiton lui conférant un bel effet « cubisant ».

Un classique losange en léger relief déparé verticalement par une barre perforée est visible au dos. Belle patine d'usage.

**Provenance :**

- Acquis de la galerie Vérité (Paris) le 29 juin 1954 par un précédent propriétaire.
- Collection d'un couple d'amateurs

**30 000 / 40 000 €**





**108**

**Figure masculine Senoufo**

Attribuée à l'atelier du maître dit « à la crête de coq »

Côte d'Ivoire

Bois. H. 68 cm

Intéressante sculpture masculine debout dont au-delà du style général, et même si elle n'arbore pas les traces d'un long et intensif usage « in situ », présente un ensemble de détails particuliers tels que les yeux soulignés de lignes doubles, les scarifications descendant en courbes des ailes du nez jusqu'à la commissure des lèvres, le menton et la bouche formant une pointe saillante, le torse oblong fin vu de face et un dos cambré, les bras très larges aux épaules et enserrés par des anneaux avant de s'affiner vers les coudes, et les jambes courtes permet de proposer une attribution, sinon au maître dit « à la crête de coq » lui-même à cause de quelques détails spécifiques, mais du moins à un des grands disciples de son atelier. La main droite a autrefois dû brandir un sceptre ou une arme.

On notera le remarquable jeu des volumes et des ouvertures propres à ce style particulier majeur de l'art Senoufo.

**Note:**

- Porte sous la base une ancienne étiquette manuscrite  
« Statue d'homme, bois patine noire Senoufo (Haute Côte d'Ivoire) 68 cm (Vérité) »

**Provenance:**

- Acquis de la galerie Vérité (Paris) dans les années 1950 par un précédent propriétaire.
- Collection d'un couple d'amateurs.

**Bibliographie:**

- Eberhard Fischer, Lorenz Homberger & Alii: Catalogue de l'exposition « Les maîtres de la sculpture en Côte d'Ivoire » Musée du Quai Branly – Jacques Chirac 2015 pages 173 et 174

**15 000 / 25 000 €**



**109****Masque Punu-Tsengi**

Gabon / Congo

Bois et pigments. H. 30 cm

Parmi les classiques masques blancs attribués aux groupes Punu et apparentés, ceux qui comme ici présentent une scarification frontale en T inversé rehaussée de rouge de padouk, et une autre traversant le visage de part en part au niveau du nez, ainsi qu'une coiffure à forte coque centrale, proviendraient de la zone frontière entre les actuels Gabon et Congo, et sont généralement attribués aux Nzebi et Tsengi.

Représentant des défunts, et spécialement féminins, jeunes femmes ou veuves de chefs, ils apparaissaient portés par des danseurs sur échasses lors des rituels de deuil.

**Provenance:**

- Collection Jean-Pierre Laprugne (Paris)
- Vente Christie's (Paris) du 4 avril 2017
- Acquis lors de cette vente par ses actuels propriétaires.

**5 000 / 8 000 €**

**110****Porte Toraja**

Sulawesi

Bois. H. 99 x 50 cm

Belle et ancienne porte classique ornée en léger relief d'une grande tête de buffle fortement stylisée. Hors contexte, il semble délicat de déterminer si cette porte servait initialement à fermer un grenier à riz ou un tombeau.

**Bibliographie :**

- Catalogue de l'exposition « Art des Indonésiens Archaiques » Musée Rath, Genève 1981 n° 44 p. 87, pour une porte reprenant la même stylisation

**Provenance :**

- Serge Le Guennan  
- Acquis de ce dernier par ses actuels propriétaires.

**800 / 1 500 €****111****Sabre « balato »**

Nias (Indonésie)

Bois, laiton, et matières diverses. L. 79 cm

Ancien et beau sabre à large lame abritée dans un fourreau de bois cerclé de lamelles de laiton formant un décor régulier et agrémenté d'un superbe élément en vannerie circulaire richement orné de dents de porcs sauvages. La poignée en corne est traditionnellement sculptée en forme de Lasara, animal mythique local possiblement dérivé du makara indien.

**Provenance :**

- Ancienne collection Serge Le Guennan  
- Vente de Baecque « Collection Serge Le Guennan – La géographie du détail » Hôtel Drouot, 6 octobre 2023 Lot 124  
- Acquis lors de cette vente par ses actuels propriétaires

**800 / 1 200 €****112****Carquois Dayak**

Bornéo

Bambou, bois, fibres. L. 47 cm

Beau carquois traditionnel de type « tolor ».

La baguette destinée à le fixer à la ceinture est sculptée d'une figure d'Aso stylisée.

L'Aso semble être une sorte de dragon, même si son nom se traduirait par « chien ».

On notera le beau décor du couvercle et les belles ligatures.

**Provenance :**

- Serge Le Guennan  
- Acquis de ce dernier par ses actuels propriétaires le 6 janvier 2013.

**400 / 800 €****113****Bulul Ifugao**

Philippines

Bois. H. 53 cm

Ancienne statue Bulul figurant traditionnellement un personnage assis, les bras croisés reposant sur les genoux relevés.

La création et la consécration de ces figures destinées à favoriser les récoltes de riz donnait lieu à des rituels complexes.

**Bibliographie :**

- Hornedo, F. & alii., « Philippines, archipel des échanges », Paris, Musée du Quai Branly, 2013.  
- Pour plus de détails sur les Bulul et les Ifugao en général,

**Provenance :**

- Serge Le Guennan  
- Acquis de ce dernier par ses actuels propriétaires.

**5 000 / 8 000 €**



114

#### Statue d'ancêtre « Patung Pagar » Dayak Tunjung

Bornéo (Indonésie)

Bois. H. 132 cm

Belle figure longiforme ayant eu une vocation protectrice d'une maison communautaire (Long House). Surface érodée et délavée classique pour les objets Dayak exposés aux intempéries.

#### Provenance:

- Edward Klejman (New York / Paris) années 1970
- Collection Régine et Guy Dulong (Paris)
- Vente Maîtres Binoche et Giquello « Collection Régine et Guy Dulong » 16 décembre 2015 lot 142.
- Acquis de Bernard Dulong en 2016 par ses actuels propriétaires.

2 000 / 3 000 €

115

#### Etui à balles Batak

Sumatra

Bois. H. 15,5 cm

Très bel étui à balles dont le nom vernaculaire serait « Baba ni onggan » ce qui pourrait se traduire par « le bec du calao » et explique la forme très particulière de l'objet. On notera la remarquable stylisation du visage anthropomorphe et la belle patine d'usage de l'ensemble.

#### Provenance:

- Serge Le Guennan
- Acquis de ce dernier par ses actuels propriétaires le 6 janvier 2013.

400 / 800 €



116

#### Poignée Batak

Sumatra

Bois. H. 16,5 cm

Belle poignée provenant très probablement d'une arme blanche, sabre ou couteau. Le personnage aux lignes stylisées figuré à genoux est exécuté dans le grand style classique Batak.

On notera la très belle patine attestant d'un long usage.

#### Provenance:

- Serge Le Guennan
- Acquis de ce dernier par ses actuels propriétaires.

400 / 800 €



117

#### Poulie de métier à tisser Baulé

Côte d'Ivoire

Bois. H. 21 cm

Belle et ancienne poulie surmontée d'une tête masculine barbue à belle coiffure, exprimant le grand classicisme de la statuaire Baulé.

#### Provenance:

- Serge Le Guennan
- Acquis de ce dernier par ses actuels propriétaires.

1 500 / 2 000 €

118

#### Masque Bwa / Nuna

Burkina Faso

Bois polychrome. H. 52 cm

Beau masque antilope « Koan » associé aux esprits protecteurs de la brousse.

Ces masques animaliers apparaissent dans diverses cérémonies telles que funérailles, purification du village et chasse aux mauvais esprits.

#### Provenance:

- Collection Jacques et Denise Schwob (1916-2008) (Bruxelles)
- Vente Christie's (Paris) du 30 octobre 2018 lot 47
- Acquis lors de cette vente par ses actuels propriétaires.

1 200 / 2 000 €



119

#### Masque Bwa / Gurunsi / Nuna

Burkina Faso

Bois polychrome. H. 48 cm

Parmi les populations du Burkina Faso, les masques animaliers sont généralement associés aux esprits protecteurs de la brousse. Les cornes et le museau de ce masque permettent de l'identifier comme un buffle. Les danseurs masqués se produisent pendant la saison sèche à l'occasion d'initiations, des funérailles, des jours de marché, des fêtes des moissons et des rituels annuels de renouveau, afin de protéger le bien-être de la communauté.

#### Provenance:

- Everett Rassiga (New-York/ Budapest/Genève)
- Emily & Paul Stover Wingert (Monclair, New-Jersey)
- Vente Christie's (Paris) du 30 octobre 2018 lot 45
- Acquis lors de cette vente par ses actuels propriétaires.

1 200 / 2 000 €





120

**Couple de cimiers Ci wara Bamana (Mali)**

Bois. H. 70 et 71 cm

Rare et importante paire de cimiers figurant un couple d'antilopes hippotragues aux lignes hautement stylisées. La femelle au long cou s'évasant vers le haut prolongé par deux cornes verticales finement torsadées porte son petits sur dos.

Ce dernier au cou fortement incurvé donne à l'ensemble une remarquable dynamique. Le mâle reprend an plus accentuée encore la dynamique sculpturale du faon. Sa tête est ornée de gravures formant un décor géométrique. Les deux cimiers sont agrémentés d'un décor à base de clous de tapissier et de plaques de laiton.

Sur un plan stylistique et typologique, ce couple s'inscrit dans un corpus extrêmement restreint dont un des seuls exemplaires connus, même s'il a clairement été sculpté par une autre main au sein d'un même atelier, est la très célèbre antilope femelle autrefois dans la collection Vérité considérée à juste titre comme une des plus belles connues et reproduite dans quasiment tous les ouvrages fondamentaux sur l'art africain.

**Note:**

Patine cirée ou vernie, anciens accidents, l'oreilles droite de la femelle est une reconstitution. Le dessous des bases a été raboté pour les faire tenir droits.

**Bibliographie:**

- Catalogue de la vente "Vérité Enchères Rive Gauche" Paris 17 juin 2006 n° 37 pages 36 et 37.)

**Provenance:**

- Collectés par le Monsieur M. entre 1909 et 1911 et conservés par la famille jusqu'en 2010  
- Vente Maître Aguttes Hôtel Drouot du 23 avril 2010 n° 105  
- Collection particulière.

**8 000 / 12 000 €**

**121****Masque Ibibio-Eket (Nigeria)**

Bois. H. 23,5 cm

Beau masque circulaire finement sculpté au front légèrement proéminent arborant la marque verticale caractéristique du style, faisant subtilement écho aux arcs indiquant les sourcils qui surplombent les yeux ouverts en demi-cercles. Au-delà d'un traitement apparemment minimaliste, on notera le subtil jeu de courbes se répondant qui confèrent son expression particulière au visage. Patine d'usage, belle taille interne, perforations ayant servi à fixer le masque et ses parures.

**Provenance:**

- Ancienne collection Roger Azar (Paris)
- Vente Maîtres Lombrai et Teucquam Paris Hôtel Drouot du 30 septembre 2002 n° 91
- Reproduit dans l'ouvrage de François Neyt: « L'Art Eket » Paris 1979 planche couleur n° 21, texte descriptif et analyse stylistique page 132.
- A figuré à l'exposition « Nixeria » Auditorio de Galicia, Santiago de Compostela 4 mars – 28 mai 1995, sous le n° 85.
- Reproduit au catalogue de cette exposition rédigé par François Neyt et Ramon Sarro page 135.
- Collection particulière.

**2 000 / 4 000 €****122****Ancien volet Dogon (Mali)**

Bois. H. 72 cm

Ce beau volet à la patine délavée par le temps est traditionnellement sculpté en son centre d'une représentation de lézard au-dessus d'un fond de motifs géométriques gravés recouvrant toute la surface. Il présente quatre ouvertures triangulaires.

**Provenance:**

- Ancienne collection Michel Bohbot
- Vente Maîtres Loiseau Schmitz Digard, Saint Germain en Laye du 23 juin 1996 n° 329.
- Collection particulière.

**800 / 1 500 €****123****Masque Bekom (Cameroun)**

Bois. H. 57 cm

Important masque cimier anthropomorphe figurant probablement un notable aux traits caractéristiques, joues gonflées, nez saillant. La coiffe ajourée est traditionnellement sculptée en reproduisant le motif de l'araignée, symbole de sagesse.

**Provenance:**

- Vente Maître Loudmer du 30 juin 1988, lot 181, reproduit page 96 du catalogue.

**Bibliographie :**

- P. Harter « Arts anciens du Cameroun » Arnouville 1986 page 214 et suivantes pour un masque approchant et un développement autour des masques camerounais.

**3 000 / 6 000 €**



124

**Ancien masque Vuvi (Gabon)**

Bois. H. 35 cm

Avec sa grande face presque plane en forme d'écu recouverte de pigments blancs et ses traits minimalistes en léger relief, ce beau masque s'intègre parfaitement dans le petit corpus attribué aux Vuvi, population isolée dans les régions montagneuses du massif du Chaillu.

Ces masques représenteraient des entités mythico-légendaires et seraient liés aux sociétés initiatiques du Bwete Disumba et du Mureli.

On notera le détail rare du doublement de la ligne courbe des sourcils.

**Provenance:**

- Collecté par M. Mayet au Gabon entre 1920 et 1922
- Gérard Lévy (Paris)

**Bibliographie:**

Pour plus de détails sur ce type de masques,  
Charlotte Grand-Dufay « les Vuvi et leurs masques » in Tribal Art Magazine n° 67 Printemps 2013.

**6 000 / 12 000 €**



125

**Paire de masques Mumuye (Nigeria)**

Bois. H. 87 et 88 cm

Rare et important couple de masques dits d'épaule suivant le schéma traditionnel d'une base « en arc » dont la partie frontale a été ouverte pour permettre la vision, surmonté d'un cou supportant une tête stylisée. Les cotés ouverts pour laisser la place aux épaules des danseurs sont perforés pour permettre la fixation de costumes de fibres.

Le masque féminin est identifiable à ses oreilles percées, et le masculin à sa pomme d'Adam et à ses oreilles pleines.

Les visages fortement scarifiés sont surmontés de crêtes centrales orées d'applications d'aluminium.

Belle et ancienne patine d'usage, petits accidents visibles.

**Provenance :**

- Galerie 62 (Paris)
- Ancienne collection Roger Azar (Paris)
- Vente Maître Loudmer Paris Hôtel Drouot du 30 juin 1988, lot n° 170
- Vente Maîtres Lombrail et Teucquam Paris Hôtel Drouot du 30 septembre 2002 n° 65
- Reproduit in Arts d'Afrique Noire n° 47 (Automne 1983) page 28.
- A figuré à l'exposition « Nixeria » Auditorio de Galicia, Santiago de Compostela 4 mars – 28 mai 1995, sous le n° 17.
- Reproduit au catalogue de cette exposition rédigé par François Neyt et Ramon Sarro page 61.

**8 000 / 12 000 €**

126

**Couple de sculptures Igbo-Izi (Nigeria)**

Bois. H. 144 et 149 cm

Rare et important couple de figures d'esprits ou divinités de la nature représentés debout. La figure féminine arbore une classique coiffure en plusieurs coques et un abdomen scarifié.

Ses bras tendus vers l'avant présentent les paumes tournées vers les cieux comme en geste d'offrandes. Sa contrepartie masculine, fortement sexuée, a également les bras tendus vers l'avant, la main gauche paume tournée vers le haut. La droite devait à l'origine maintenir une arme ou un sceptre.

Sa tête est coiffée d'une sorte de casque colonial, symbole de pouvoir intégré par les populations autochtones depuis le début de la colonisation.

On notera que le style particulier des visages est identique à celui des têtes sculptées au dos de nombreux masques éléphants « ogbodo enyi » en usage chez les groupes Igbo-Izi.

**Provenance :**

- Ancienne collection Roger Azar (Paris)
- Vente Maîtres Lombrail et Teucquam Paris Hôtel Drouot du 30 septembre 2002 n° 76
- A figuré à l'exposition « Nixeria » Auditorio de Galicia, Santiago de Compostela 4 mars – 28 mai 1995, sous le n° 67.

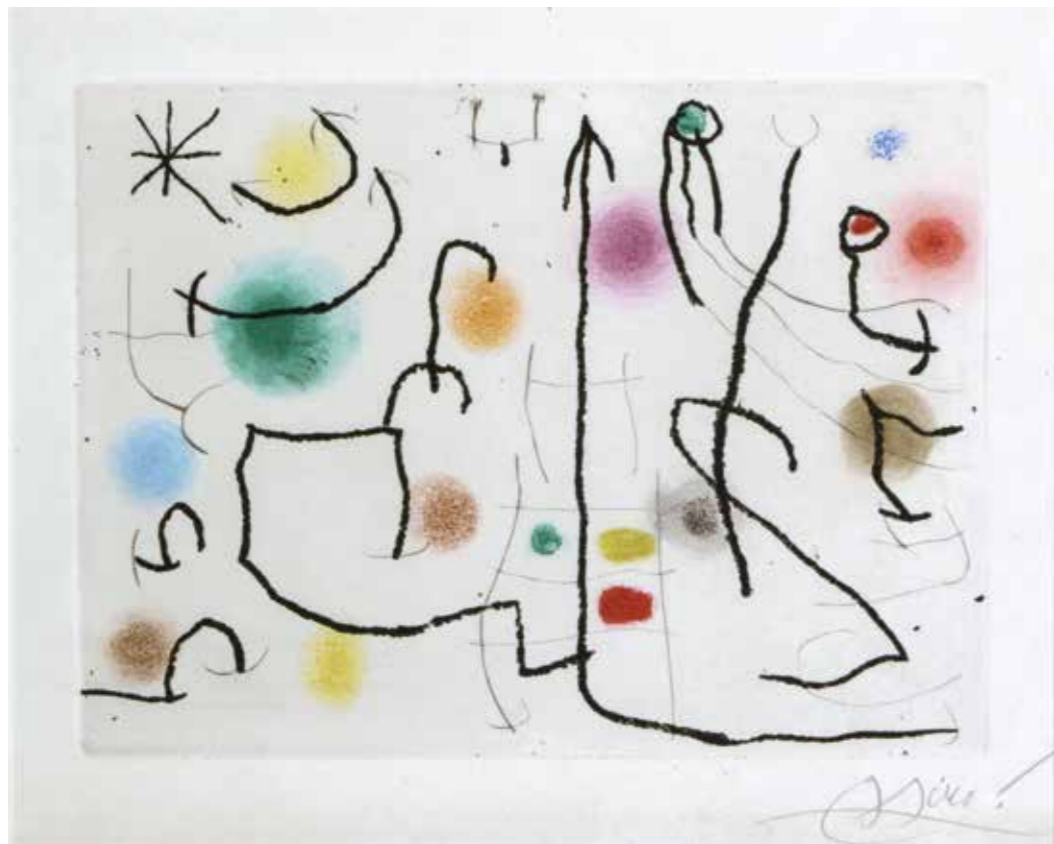
**Bibliographie :**

- Cole & Aniakor. « Igbo Arts: Community and Cosmos » Los Angeles 1984 page 97 pour un autre rare couple relevant de cette typologie.
- Reproduit dans l'article de François Neyt : « Masque éléphant et statuare Igbo » in Arts d'Afrique Noire n° 32 (Hiver 1979) page 42.
- Reproduit au catalogue rédigé par François Neyt et Ramon Sarro page 115, de l'exposition « Nixeria » Auditorio de Galicia, Santiago de Compostela 4 mars – 28 mai 1995.

**6 000 / 10 000 €**

EN PRÉPARATION  
**ÉDITIONS & MULTIPLES**

Janvier - Mars - Juin - Juillet - **Septembre** - Décembre



**POUR INCLURE DES ŒUVRES DANS CETTE VENTE: + 33 (0) 1 48 00 99 89**

**NOS SPÉCIALISTES SE TIENNENT À VOTRE DISPOSITION POUR TOUTE EXPERTISE GRATUITE ET CONFIDENTIELLE**

**Pauline DEBAY**

Edition  
Department

contact@digard.com  
+ 33 (0) 1 48 00 99 89

**Robin BARTH**

Contemporary Art  
Specialist

robin@digard.com  
+33 (0) 6 37 79 22 72

**Anne-Claire BASILLAIS**

Sales Administrator  
Specialist

contact@digard.com  
+ 33 (0) 1 48 00 99 89

EN PRÉPARATION  
**TABLEAUX POST WAR & CONTEMPORAINS**



**POUR INCLURE DES ŒUVRES DANS CETTE VENTE: + 33 (0) 1 48 00 99 89**

**NOS SPÉCIALISTES SE TIENNENT À VOTRE DISPOSITION POUR TOUTE EXPERTISE GRATUITE ET CONFIDENTIELLE**

**Marielle DIGARD**

Commissaire Priseur  
Expert près la cour d'Appel de Paris

md@digard.com  
+33 (0) 6 07 45 95 09

**Robin BARTH**

Contemporary Art  
Specialist

robin@digard.com  
+33 (0) 6 37 79 22 72

## CONDITIONS GÉNÉRALES D’ACHAT AUX ENCHÈRES PUBLIQUES

**Les rapports entre DIGARD AUCTION et l’acquéreur sont soumis aux présentes dispositions générales d’achat qui pourront être amendées par des avis écrits ou oraux qui seront mentionnés au procès-verbal de vente. DIGARD AUCTION est un opérateur de ventes volontaires de meubles aux enchères publiques régi par les articles I312-4 et suivants du code de commerce. En cette qualité DIGARD AUCTION agit comme mandataire du vendeur qui contracte avec l’acquéreur.**

**1 — LE BIEN MIS EN VENTE**

Les acquéreurs potentiels sont invités à examiner les biens pouvant les intéresser avant la vente aux enchères, et notamment pendant les expositions. DIGARD AUCTION se tient à la disposition des acquéreurs potentiels pour leur fournir des rapports sur l’état des lots. Les descriptions des lots (y compris les caractéristiques telles que les dimensions, les coloris) résultant du catalogue, des rapports, des étiquettes et des indications ou annonces verbales ne sont que l’expression par DIGARD AUCTION de sa perception du lot, mais ne sauraient constituer la preuve d’un fait. Les photographies ne sont pas contractuelles.

La maison de vente se réserve le droit d’apporter des modifications ou des compléments d’informations à la description des lots. Elles seront annoncées durant l’exposition, lors de l’enregistrement des ordres d’achat et lors des ventes.

Les indications données par DIGARD AUCTION sur l’existence d’une restauration, d’un accident ou d’un incident affectant le lot, sont exprimées pour faciliter son inspection par l’acquéreur potentiel et restent soumises à son appréciation personnelle ou à celle de son expert. L’absence d’indication d’une restauration d’un accident ou d’un incident dans le catalogue, les rapports, les étiquettes ou verbalement, n’implique nullement qu’un bien soit exempt de tout défaut présent, passé ou futur. Inversement la mention de quelque défaut n’implique pas l’absence de tous autres défauts. Les lots sont vendus en l’état.

Les estimations sont fournies à titre purement indicatif et elles ne peuvent être considérées comme impliquant la certitude que le bien sera vendu au prix estimé ou même à l’intérieur de la fourchette d’estimations. Les estimations ne sauraient constituer une quelconque garantie. Les estimations peuvent être fournies en plusieurs monnaies; les conversions peuvent à cette occasion être arrondies différemment des arrondissements légaux. Les lots avec une mention d’un  sont soumis à une participation de DIGARD AUCTION ou l’un des associés dans leurs propriétés.

**2 — LA VENTE**

En vue d’une bonne organisation des ventes, les acquéreurs potentiels sont invités à se faire connaître auprès de DIGARD AUCTION avant la vente, afin de permettre l’enregistrement de leurs données personnelles.

DIGARD AUCTION se réserve le droit de demander à tout acquéreur potentiel de justifier de son identité ainsi que de ses références bancaires et d’effectuer un dépôt.

DIGARD AUCTION se réserve d’interdire l’accès à la salle de vente de tout acquéreur potentiel pour justes motifs.

Toute personne qui se porte enchérisseur s’engage à régler personnellement et immédiatement le prix d’adjudication augmenté des frais à la charge de l’acquéreur et de tous impôts ou taxes qui pourraient être exigibles. Tout enchérisseur est censé agir pour son propre compte sauf dénonciation préalable de sa qualité de mandataire pour le compte d’un tiers, acceptée par DIGARD AUCTION

Le mode normal pour enchérir consiste à être présent dans la salle de vente. Toutefois DIGARD AUCTION pourra accepter gracieusement de recevoir des enchères par téléphone d’un acquéreur potentiel qui se sera manifesté avant la vente.

DIGARD AUCTION ne pourra engager sa responsabilité notamment si la liaison téléphonique n’est pas établie, est établie tardivement, ou en cas d’erreur ou d’omissions relatives à la réception des enchères par téléphone.

À toutes fins utiles, DIGARD AUCTION se réserve le droit d’enregistrer les communications téléphoniques durant la vente. Les enregistrements seront conservés jusqu’au règlement du prix, sauf contestation. DIGARD AUCTION pourra accepter gracieusement d’exécuter des ordres d’enchérir qui lui auront été transmis avant la vente, pour lesquels elle se réserve le droit de demander un dépôt de garantie et qu’elle aura acceptés. Si le lot n’est pas adjugé à cet enchérisseur, le dépôt de garantie sera renvoyé sous 72h.

Si DIGARD AUCTION reçoit plusieurs ordres pour des montants d’enchères identiques, c’est l’ordre le plus ancien qui sera préféré. DIGARD AUCTION ne pourra engager sa responsabilité notamment en cas d’erreur ou d’omission d’exécution de l’ordre écrit.

Dans l’hypothèse où un prix de réserve aurait été stipulé par le vendeur, DIGARD AUCTION se réserve le droit de porter des enchères pour le compte du vendeur jusqu’à ce que le prix de réserve soit atteint. En revanche le vendeur n’est pas autorisé à porter lui-même des enchères directement ou par le biais d’un mandataire.

DIGARD AUCTION dirigera la vente de façon discrétionnaire, en veillant à la liberté des enchères et à l’égalité entre l’ensemble des enchérisseurs, tout en respectant les usages établis.

DIGARD AUCTION se réserve de refuser toute enchère, d’organiser les enchères de la façon la plus appropriée, de déplacer certains lots lors de la vente, de retirer tout lot de la vente, de réunir ou de séparer des lots. En cas de contestation DIGARD AUCTION se réserve de désigner l’adjudicataire, de poursuivre la vente ou de l’annuler, ou encore de remettre le lot en vente.

Sous réserve de la décision de la personne dirigeant la vente pour DIGARD AUCTION, l’adjudicataire sera la personne qui aura porté l’enchère la plus élevée pourvu qu’elle soit égale ou supérieure au prix de réserve, éventuellement stipulé.

Le coup de marteau matérialisera la fin des enchères et le prononcé du mot «adjudgé» ou tout autre équivalent entraînera la formation du contrat de vente entre le vendeur et le dernier enchérisseur retenu. L’adjudicataire ne pourra obtenir la livraison du lot qu’après règlement de l’intégralité du prix. (En cas de remise d’un chèque ordinaire, seul l’encaissement du chèque vaudra règlement).

Pour faciliter les calculs des acquéreurs potentiels, DIGARD AUCTION pourra être conduit à utiliser à titre indicatif un système de conversion de devises. Néanmoins les enchères ne pourront être portées en devises et les erreurs de conversion ne pourront engager la responsabilité de DIGARD AUCTION.

<b>3 — L’exécution de la vente</b>
En sus du prix de l’adjudication, l’adjudicataire (acheteur) devra acquitter par lot et par tranche dégressive les commissions et taxes suivantes: <p>Lots en provenance de la cee: La vente sera faite au comptant et conduite en euros. Les acquéreurs paieront en sus du prix d’adjudication des frais de: - 25% H.T. (+ T.V.A en vigueur) &lt; 1 000 000 euros - 22% H.T. (+ T.V.A en vigueur) 1 000 001 à 4 000 000 euros - 14% H.T. (+ T.V.A en vigueur) &gt; 4 000 001 euros Lot en importation temporaire dont le numéro du lot est précédé par <b>f</b>. L’adjudication est HT. La T.V.A. au taux réduit de 5,5% s’applique sur l’adjudication et la commission de vente. Cette T.V.A est récupérable pour le professionnel français. Elle est remboursable pour un acheteur hors ue sur présentation des justificatifs d’exportation hors ue ou pour un adjudicataire professionnel justifiant d’un numéro de T.V.A. intracommunautaire et d’un document prouvant la livraison dans l’état membre.</p>

Les lots soumis au signe **f** sont soumis a une adjudication hors taxe, la T.V.A au taux réduit de 5,5% s’applique sur l’adjudication et la commission de vente. Cette T.V.A est récupérable pour le professionnel français. Elle est remboursable pour un acheteur hors ue sur présentation des justificatifs d’exportation hors ue ou pour un adjudicataire professionnel justifiant d’un numéro de T.V.A intracommunautaire et d’un document prouvant la livraison dans l’état membre.

Les délais d’exportations doivent être validés par DIGARD AUCTION dans le mois de la vente des frais additionnels ou taxes spéciales peuvent être du sur certains lots en sus des frais et taxes habituels. Cela est indiqué par un symbole figurant derrière le numéro de lot dans le catalogue de vente, ou bien par une annonce faite pendant la vente par le commissaire-priseur habilité.

Les frais de T.V.A sur les frais acheteur et le prix d’adjudication, sont prélevés et seront remboursés à l’acheteur sur présentation d’une preuve d’exportation du lot hors de l’Union européenne dans les délais légaux (un mois).

Les taxes (T.V.A. Sur commissions et T.V.A à l’import) peuvent être rétrocédées à l’adjudicataire sur présentation des justificatifs d’exportation hors cee. Un adjudicataire cee justifiant d’un n°

de T.V.A intracommunautaire sera dispensé d’acquitter la T.V.A sur les commissions. Le montant de la T.V.A sera consigné entre les mains de DIGARD AUCTION jusqu’à réception de la preuve de l’exportation.

Le paiement du lot aura lieu au comptant, pour l’intégralité du prix, des frais et taxes, même en cas de nécessité d’obtention d’une licence d’exportation.

**L’adjudicataire pourra s’acquitter par les moyens suivants:**

- En espèces: jusqu’à 1 000 euros frais et taxes compris pour les ressortissants français, jusqu’à 15 000 euros frais et taxes compris pour les ressortissants étrangers particuliers sur présentation de leurs papiers d’identité;

- Par carte de crédit: visa, mastercard;

- par virement bancaire.

- Aucun chèque ne pourra être accepté.

<b>Le paiement doit être effectué immédiatement après la vente. En cas de paiement par virement, ce-dernier doit être effectué à l’ordre de:</b>
<b>DIGARD AUCTION</b>
<b>IBAN: FR 64 4003 1000 0100 0042 2510 287</b>
<b>BIC: CDCG FR PP</b>
<b>Caisse des Dépôts et Consignations</b>
<b>56 rue de Lille — 75007 Paris</b>
<b>Code Banque: 40031 - Code Guichet: 00001</b>
<b>N° Compte: 0000422510Z - Clé Rib: 87</b>
<b>Vous pouvez régler par paiement sécurisé en ligne en indiquant votre nom et le numéro de votre bordereau d’adjudication sur le formulaire de virement.</b>
<b>paiement@digard.com</b>

Les achats ne pourront être enlevés qu’après leur paiement ou l’encaissement du chèque. DIGARD AUCTION décline toute responsabilité sur les conséquences juridiques et fiscales d’une fausse déclaration de l’acheteur.

DIGARD AUCTION sera autorisé à reproduire sur le procès-verbal de vente et sur le bordereau d’adjudication les renseignements qu’aura fournis l’adjudicataire avant la vente. Toute fausse indication engage la responsabilité de l’adjudicataire. Dans l’hypothèse où l’adjudicataire ne se serait pas fait enregistrer avant la vente, il devra communiquer les renseignements nécessaires dès l’adjudication du lot prononcée. Toute personne s’étant fait enregistrer auprès de DIGARD AUCTION dispose d’un droit d’accès et de rectification aux données nominatives fournies par DIGARD AUCTION dans les conditions de la loi du 6 juillet 1978.

Il appartiendra à l’adjudicataire de faire assurer le lot dès l’adjudication. Il ne pourra recourir contre DIGARD AUCTION, dans l’hypothèse où par suite du vol, de la perte ou de la dégradation de son lot, après l’adjudication, l’indemnisation qu’il recevra de l’assureur de DIGARD AUCTION serait avérée insuffisante.

Le lot ne sera délivré à l’acquéreur qu’après paiement intégral du prix, des frais et des taxes. En cas de règlement par chèque, le lot ne sera délivré qu’après encaissement définitif du chèque, soit 8 jours ouvrables à compter du dépôt du chèque. Dans l’intervalle DIGARD AUCTION pourra facturer à l’acquéreur des frais d’entreposage du lot, et éventuellement des frais de manutention et de transport.

A défaut de paiement par l’adjudicataire, après mise en demeure restée infructueuse, le bien est remis en vente à la demande du vendeur sur folle enchère de l’adjudicataire défaillant; si le vendeur ne formule pas cette demande dans un délai de trois mois à compter de l’adjudication, la vente est résolue de plein droit, sans préjudice de dommages intérêts dus par l’adjudicataire défaillant. En outre, DIGARD AUCTION se réserve de réclamer à l’adjudicataire défaillant, à son choix: des intérêts au taux légal majoré de cinq points, le remboursement des coûts supplémentaires engendrés par sa défaillance, le paiement de la différence entre le prix d’adjudication initial et le prix d’adjudication sur folle enchère s’il est inférieure, ainsi que les coûts générés par les nouvelles enchères. DIGARD AUCTION se réserve également de procéder à toute compensation avec des sommes dues à l’adjudicataire défaillant. DIGARD AUCTION se réserve d’exclure de ses ventes futures, tout adjudicataire qui aura été défaillant ou qui n’aura pas

respecté les présentes conditions générales d’achat.

Les achats qui n’auront pas été retirés le jour de la vente pourront être transportés dans un lieu de conservation aux frais de l’acquéreur qui devra régler le coût journalier correspondant pour pouvoir retirer le lot, en sus du prix, des frais et des taxes. En cas de non-réponse à deux courriers adressés, DIGARD AUCTION sera autorisé à revendre le bien abandonné dans le dépôt de DIGARD AUCTION

**Les lots qui font mention du sigle sont situés à l’étranger. Les frais de transport et autres taxes de new york-usa, ou autres pays vers le pays du destinataire seront à la charge de l’acheteur.**

**4 — LES INCIDENTS DE LA VENTE**

En cas de contestation DIGARD AUCTION se réserve de désigner l’adjudicataire, de poursuivre la vente ou de l’annuler, ou encore de remettre le lot en vente. Dans l’hypothèse où deux personnes auront porté des enchères identiques par la voix le geste, ou par téléphone après le coup de marteau, le bien sera immédiatement remis en vente au prix proposé par les derniers enchérisseurs, et tout le public présent pourra porter de nouvelles enchères. Pour faciliter la présentation des biens lors des ventes, DIGARD AUCTION pourra utiliser des moyens vidéos. En cas d’erreur de manipulation pouvant conduire pendant la vente à présenter un bien différent de celui sur lequel les enchères sont portées, DIGARD AUCTION ne pourra engager sa responsabilité, et sera seul juge de la nécessité de recommencer les enchères.

**5 — PRÉEMPTION DE L’ÉTAT FRANÇAIS**

L’etat français dispose d’un droit de préemption des œuvres vendues conformément aux textes en vigueur.

L’exercice de ce droit intervient immédiatement après le coup de marteau, le représentant de l’etat manifestant alors la volonté de ce dernier de se substituer au dernier enchérisseur, et devant confirmer la préemption dans les 15 jours. DIGARD AUCTION ne pourra être tenu pour responsable des conditions de la préemption par l’Etat français.

**6 — PROPRIÉTÉ INTELLECTUELLE — REPRODUCTION DES ŒUVRES**

DIGARD AUCTION est propriétaire du droit de reproduction de son catalogue. Toute reproduction de celui-ci est interdite et constitue une contrefaçon à son préjudice. En outre, DIGARD AUCTION dispose d’une dérogation lui permettant de reproduire dans son catalogue les œuvres mises en vente, alors même que le droit de reproduction ne serait pas tombé dans le domaine public. Toute reproduction du catalogue de DIGARD AUCTION peut donc constituer une reproduction illicite d’une œuvre exposant son auteur à des poursuites en contrefaçon par le titulaire des droits sur l’œuvre. La vente d’une œuvre n’emporte pas au profit de son propriétaire le droit de reproduction et de présentation de l’œuvre.

**7 — ASSURANCES**

L’acquéreur sera lui-même chargé de faire assurer ses acquisitions et DIGARD AUCTION décline toute responsabilité quant aux dommages que l’objet pourrait encourir, et ceci dès l’adjudication prononcée. Toutes les formalités et transports restent à la charge exclusive de l’acquéreur.

**8 — INDÉPENDANCE DES DISPOSITIONS**

Les dispositions des présentes conditions générales d’achat sont indépendantes les unes des autres. La nullité de quelque disposition ne saurait entraîner l’inapplicabilité des autres.

**9 — COMPÉTENCES LÉGISLATIVE ET JURIDICTIONNELLE**

Conformément à la loi, il est précisé que toutes les actions en responsabilité civile engagées à l’occasion des prisées et des ventes volontaires et judiciaires de meuble aux enchères publiques se prescrivent par cinq ans à compter de l’adjudication ou de la prisée. La loi française seule régit les présentes conditions générales d’achat.

Toute contestation relative à leur existence, leur validité, leur opposabilité à tout enchérisseur et acquéreur, et à leur exécution sera tranchée par le tribunal compétent du ressort de Paris (France).

**10 — PROTECTION DES BIENS CULTURES**

DIGARD AUCTION participe à la protection des biens culturels et met tout en œuvre, dans la mesure de ses moyens, pour s’assurer de la provenance des lots mis en vente dans ce catalogue.

**The relationship between DIGARD AUCTION and the buyer is governed by these general terms and conditions of purchase, which may be amended by written or oral notices that will be recorded in the sale minutes. DIGARD AUCTION is a voluntary auction house for the public sale of goods, governed by articles I312-4 and following of the french commercial code. In this capacity, DIGARD AUCTION acts as an agent for the seller, who enters into a contract with the buyer.**

**1 — GOODS FOR AUCTION**

The item offered for sale prospective buyers are invited to examine the items theymay be interested in prior to the auction, particularly during viewings. DIGARD AUCTION is available to provide condition reports on the lots to prospective buyers. The descriptions of the lots (including characteristics such as dimensions and colors) found in the catalogue, reports, labels, and any verbal indications or announcements represent only DIGARD AUCTION’s perception of the lot and do not constitute proof of fact. Photographs are not contractual. The auction house reserves the right to make changes or add information to the description of the lots. These will be announced during the exhibition, when recording absentee bids, and during the sale itself. Any indications provided by DIGARD AUCTION regarding restoration, damage, or incidents affecting the lot are expressed solely to facilitate the inspection of the lot by the prospective buyer and remain subject to their personal assessment or that of their expert. The absence of any mention of restoration, damage, or incident in the catalogue, reports, labels, or verbal statements in no way implies that the item is free from any defect—past, present, or repaired. Conversely, the mention of any defect does not imply the absence of all other defects. Lots are sold as is. Estimates are provided for informational purposes only and should not be interpreted as implying any certainty that the item will sell at the estimated price or even within the estimated range. Estimates are not a form of guarantee. Estimates may be provided in multiple currencies; in such cases, conversions may be rounded differently from legal rounding standards. Lots marked with a  indicate that DIGARD AUCTION or one of its partners has an ownership interest in the property.

**2 — THE SALE .**

To ensure proper organization of the auction, prospective buyers are invited to make themselves known to DIGARD AUCTION prior to the sale so that their personal details can be recorded. DIGARD AUCTION reserves the right to request proof of identity and bank references from any prospective buyer, and may also require a deposit. DIGARD AUCTION reserves the right to deny access to the auction room to any prospective buyer for valid reasons. Any person placing a bid commits to personally and immediately paying the hammer price, plus buyer’s premium and any applicable taxes or fees. Every bidder is presumed to be acting on their own behalf unless they have previously informed DIGARD AUCTION that they are acting as an agent for a third party, and this has been accepted by DIGARD AUCTION. The standard method for bidding is in-person attendance at the auction. However, DIGARD AUCTION may, as a courtesy, accept telephone bids from prospective buyers who have made arrangements prior to the sale. DIGARD AUCTION shall not be held liable in the event that telephone connections cannot be established, are delayed, or in the case of any errors or omissions relating to the receipt of telephone bids. For reference purposes, DIGARD AUCTION reserves the right to record telephone communications during the auction. These recordings will be kept until full payment is made, unless a dispute arises. DIGARD AUCTION may also, as a courtesy, agree to excute written absentee bids received before the auction, for which it reserves the right to request a deposit, and which it has accepted. If the lot is not awarded to that bidder, the deposit will be returned within 72 hours. If DIGARD AUCTION receives multiple absentee bids for the same amount, the earliest received bid will take precedence. DIGARD AUCTION shall not

be held liable for any errors or omissions in executing written bids. If a reserve price has been set by the seller, DIGARD AUCTION reserves the right to bid on behalf of the seller up to the amount of the reserve. However, the seller is not allowed to bid directly or through an agent. DIGARD AUCTION will conduct the sale at its sole discretion, ensuring the freedom and fairness of bidding and equal treatment of all bidders, in accordance with established practices. DIGARD AUCTION reserves the right to reject any bid, to organize the bidding process in the most appropriate way, to rearrange the order of lots, to withdraw any lot, or to combine or split lots. In the event of a dispute, DIGARD AUCTION reserves the right to designate the winning bidder, to continue or cancel the sale, or to reoffer the lot. Subject to the decision of the person conducting the sale on behalf of DIGARD AUCTION, the successful bidder will be the person who placed the highest bid, provided it meets or exceeds the reserve price, if one was set. The fall of the hammer marks the end of bidding, and the word “sold” or any equivalent pronouncement establishes the formation of the sales contract between the seller and the final accepted bidder. The buyer may only take delivery of the lot once full payment has been received. (In the case of payment by standard check, only the successful clearance of the check constitutes payment.) To assist bidders with calculations, DIGARD AUCTION may use a currency conversion system for reference purposes. However, bids must be placed in the sale’s official currency, and any conversion errors shall not be grounds for liability on the part of DIGARD AUCTION.

<b>3 — Execution of the sale in addition to the hammer price, the successful bidder (buyer) must pay, for each lot and on a sliding scale, the following commissions and taxes:</b>
<b>Lots from within the european economic area (eea): the sale will be conducted in cash and in euros. Buyers will be charged, in addition to the hammer price, the following fees:</b>
<b>25% Excl. Vat (plus applicable vat) on amounts up to 1,000,000 euros</b>
<b>22% Excl. Vat (plus applicable vat) on amounts from 1,000,001 to 4,000,000 euros</b>
<b>14% Excl. Vat (plus applicable vat) on amounts exceeding 4,000,001 euros</b>
Lots under temporary importation, identified by the symbol <b>f</b> the hammer price is exclusive of vat. A reduced vat rate of 5.5% Applies to both the hammer price and the buyer’s premium. This vat is recoverable for french professionals and refundable to buyers outside the eu, upon presentation of proof of export outside the eu, or to professional buyers within the eu who provide a valid intra-community vat number and documentation proving delivery to another member state.

Lots marked with the symbol “cc” are also sold excluding vat. The reduced 5.5% Vat rate applies to the hammer price and the buyer’s premium. This vat is recoverable for french professionals and refundable to non-eu buyers with valid export documentation, or to professional eu buyers who present an intra-community vat number and proof of delivery within the EU. Export deadlines must be approved by DIGARD AUCTION within one month of the sale. Additional fees or special taxes may apply to certain lots beyond the usual commissions and taxes. This will be indicated by a symbol after the lot number in the catalogue, or announced during the sale by the authorized auctioneer. Vat applied to both the buyer’s premium and the hammer price is collected and will be refunded upon submission of valid proof of export outside the european union within the legal time frame (one month). Vat on commissions and import vat may be refunded to the buyer upon presentation of export documentation confirming shipment outside the european economic area (eea). A buyer within the eea who provides a valid intra-community vat number will be exempt from vat on the buyer’s premium. The vat amount will be held by DIGARD AUCTION until proof of export is received.

**PAYMENT TERMS**

Payment for the lot must be made in full and immediately, including the hammer price, buyer’s premium, and applicable taxes—even if an export license is required.

<b>Accepted payment methods:</b>
<b>- Cash: up to €1,000 including fees and taxes for french nationals, and up to €15,000 including fees and taxes for foreign private nationals, upon presentation of valid id;</b>
<b>- Credit card: visa, mastercard;</b>
<b>- Bank transfer.</b>
<b>- Checks are not accepted.</b>
<b>Payment must be made immediately after the sale. In the case of a bank transfer, it must be made payable to:</b>

<b>DIGARD AUCTION</b>
<b>IBAN: FR 64 4003 1000 0100 0042 2510 287</b>
<b>BIC: CDCG FR PP</b>
<b>Caisse des Dépôts et Consignations</b>
<b>56 rue de Lille — 75007 Paris</b>
<b>Code Banque: 40031 - Code Guichet: 00001</b>
<b>N° Compte: 0000422510Z - Clé Rib: 87</b>
<b>You can make a secure online payment by entering your name and the number of your bidding invoice on the transfer form : <a href="mailto:paiement@digard.com">paiement@digard.com</a></b>

Purchases can only be collected after payment has been made or after a check has cleared. DIGARD AUCTION disclaims any responsibility for the legal or tax consequences of any false declaration by the buyer. DIGARD AUCTION is authorized to reproduce in the sales report and on the auction invoice the information provided by the successful bidder prior to the sale. Any false declaration engages the responsibility of the successful bidder. In cases where the buyer was not registered before the sale, they must provide the required information immediately after the adjudication of the lot. Any person registered with DIGARD AUCTION has the right to access and correct personal data held by DIGARD AUCTION under the terms of the french law of july 6, 1978. It is the responsibility of the buyer to insure the lot as soon as the sale is concluded. In the event of theft, loss, or damage after the auction, the buyer cannot claim against DIGARD AUCTION if the compensation received from DIGARD AUCTION’s insurer proves to be insufficient. The lot will only be delivered to the buyer after full payment of the price, fees, and taxes. If payment is made by check, delivery will only take place after the check has cleared, which takes eight business days. In the meantime, DIGARD AUCTION may charge the buyer storage fees and, where applicable, handling and transportation costs.

In the event of non-payment by the buyer, after a formal notice remains unanswered, the item may be re-offered for sale at the request of the seller, at the expense of the defaulting buyer. If the seller does not make this request within three months of the auction, the sale will be automatically cancelled, without prejudice to damages owed by the defaulting buyer. Furthermore, DIGARD AUCTION reserves the right to claim from the defaulting buyer, at its discretion: interest at the legal rate plus five percentage points, reimbursement of the additional costs incurred due to the default, payment of the difference between the original auction price and the resale price if it is lower, the costs incurred for the new auction. DIGARD AUCTION also reserves the right to offset these sums against any amounts owed to the defaulting buyer. DIGARD AUCTION may also exclude any defaulting buyer or anyone who has not complied with these general terms from its future sales. Purchases not collected on the day of the sale may be transferred to a storage location at the buyer’s expense. The buyer will have to pay a daily fee in addition to the sale price, buyer’s fees, and taxes, to retrieve the lot. If there is no

response to two letters sent, DIGARD AUCTION is authorized to resell the abandoned property stored at its premises. Lots marked with a special symbol are located abroad. Transport costs and any applicable taxes from new york–usa or other countries to the buyer’s country are the responsibility of the buyer.

**4 — AUCTION INCIDENTS**

In the case of a dispute, DIGARD AUCTION reserves the right to designate the winning bidder, to continue the auction, to cancel it, or to re-offer the lot. If two people simultaneously place identical bids (by voice, gesture, or phone) and both claim the lot after the hammer falls, the item will immediately be put up for sale again at the last bid price, and the entire audience will be invited to bid again.

To facilitate the presentation of lots during sales, DIGARD AUCTION may use video equipment. In case of a technical error during the sale that causes the presentation of a lot different from the one being bid on, DIGARD AUCTION will not be held liable and will be the sole judge of whether the auction should be restarted.

**5 — PRE-EMPTION BY THE FRENCH STATE**

The french state has a legal right of pre-emption on works sold, in accordance with applicable regulations. This right is exercised immediately after the hammer falls, with the state’s representative indicating the intention to substitute the last bidder and confirming the pre-emption within 15 days. DIGARD AUCTION cannot be held responsible for the conditions of the state’s pre-emption.

**6 — INTELLECTUAL PROPERTY**

Reproduction of works DIGARD AUCTION owns the reproduction rights for its catalogue. Any reproduction of it is prohibited and constitutes an infringement. Furthermore, DIGARD AUCTION has an exemption that allows it to reproduce works in its catalogue, even if the reproduction rights have not entered the public domain. Any reproduction of the DIGARD AUCTION catalogue may therefore constitute an unlawful reproduction, exposing the infringer to legal action from the rights holder. The sale of a work does not include the transfer of reproduction or display rights to the buyer.

**7 — INSURANCE**

The buyer is responsible for insuring their acquisitions. DIGARD AUCTION accepts no liability for any damage that the object may incur from the moment the auction is pronounced. All transportation and formalities are the sole responsibility of the buyer.

**8 — INDEPENDENCE OF PROVISIONS**

The clauses of these general terms and conditions of sale are independent. The invalidity of any provision shall not affect the applicability of the others.

**9 — LEGAL AND JURISDICTIONAL COMPETENCE**

In accordance with the law, all claims related to appraisals and voluntary or judicial public auctions of personal property must be made within five years from the date of sale or appraisal. These general terms and conditions of sale are governed exclusively by french law. Any dispute concerning their existence, validity, applicability to any bidder or buyer, or execution shall be resolved by the competent court in paris, france.

**10 — PROTECTION OF CULTURAL PROPERTY**

DIGARD AUCTION participates in the protection of cultural property and makes every effort, within its means, to verify the provenance of the lots listed in this catalogue.

	<b>© DIGARD AUCTION 2026</b> <b>DIGARD AUCTION</b>
	<b>17 RUE DROUOT - 75009 PARIS</b>
	<b>T. + 33 (0)1 48 00 99 89</b>
	<b>contact@digard.com</b>
	<b>www.digard.com</b>

**DIGARD AUCTION**  
 MAISON DE VENTES VOLONTAIRES  
 17, RUE DROUOT - 75009 PARIS  
 T. + 33 (0) 1 48 00 99 89  
 CONTACT@DIGARD.COM  
 WWW.DIGARD.COM

# ABSENTEE BID FORM OR TELEPHONE BID FORM

RENOYER PAR MAIL : CONTACT@DIGARD.COM

- ORDRE D'ACHAT / ABSENTEE BID**  
 **LIGNE TÉLÉPHONIQUE / TELEPHONE BID**

**TÉLÉPHONE / PHONE**

Référence bancaires obligatoires à nous communiquer  
 Required bank reference:

**CARTE DE CRÉDIT VISA / CREDIT CARD NUMBER:**

Expire fin / Duration date:  Cryptogramme (au dos):

Les ordres d'achat doivent impérativement nous parvenir  
**au moins 24 heures avant la vente.**

*To allow time for processing, absentee bids should be received  
 at least 24 hours before the sale begins*

Nom et prénom .....

Société .....

Adresse .....

Code postal ..... Ville .....

Pays .....

Tél. ....

e-mail .....

Après avoir pris connaissance des conditions de vente décrites dans le catalogue, je déclare les accepter et vous prie d'acquiescer pour mon compte personnel aux limites indiquées en euros, les lots que j'ai désignés ci-dessous. (les limites ne comprenant pas les frais légaux)  
 I have read the conditions of sale and the guide to buyers printed in the catalogue and agree to abide by them. I grant your permission to purchase on my behalf the following items within the limits indicated in euros. (the limits do not include buyer's premium and taxes).

N°	DESCRIPTION DU LOT / LOT DESCRIPTION	LIMITE EN Euros (€) Top limit of bid in Euros(€)

Pour les frais légaux qui seront à régler en sus de l'enchère maximum,  
 se référer au Conditions Générales de Ventes à la fin du catalogue.

Signature obligatoire  
 Required signature

-  **ROBIN BARTH**  
 CONTEMPORARY ART SPECIALIST  
 robin@digard.com  
 + 33 (0) 6 37 79 22 72
-  **LUCAS DELORME-DIGARD**  
 DIRECTEUR  
 CONTEMPORARY ART SPECIALIST  
 lucas@digard.com  
 + 33 (0) 6 80 64 01 78
-  **ANNE CLAIRE BASILLAIS**  
 SALES ADMINISTRATOR  
 contact@digard.com  
 + 33 (0) 1 48 00 99 89
-  **PAULINE DEBAY**  
 EDITION DEPARTMENT  
 contact@digard.com  
 + 33 (0) 1 48 00 99 89
-  **AMELIE GUILLAUMIN**  
 POST SALES DEPARTMENT  
 postsale@digard.com  
 + 33 (0) 1 48 00 99 89
-  **MARIELLE DIGARD**  
 COMMISSAIRE PRISEUR  
 Expert près la cour d'Appel de Paris  
 md@digard.com  
 + 33 (0) 6 07 45 95 09

Suivez-nous / Follow us





© 2026. Toutes les œuvres représentées sont soumises à copyright et propriété de DIGARD AUCTION. Toute reproduction est interdite sauf accord explicite et écrit de DIGARD AUCTION.



VENTE MARDI 9 JUIN 2026

MARDI 9 JUIN 2026 • JUNI, 9<sup>TH</sup> 2026 • LIVE • PARIS • FRANCE



**DIGARD AUCTION**

MAISON DE VENTES VOLONTAIRES  
17, rue Drouot - 75009 Paris  
+33 (0) 1 48 00 99 89  
contact@digard.com  
www.digard.com

