

TAJAN



TABLEAUX ANCIENS

MARDI 16 JUIN 2026 - ESPACE TAJAN



E. Fabren-above





TABLEAUX ANCIENS

Mardi 16 juin 2026 à 18 h

VENTE n° 2620

ESPACE TAJAN

37 rue Mathurins 75008 Paris

EXPOSITION

Vendredi 12 juin de 10 h à 18 h

Samedi 13 juin de 11 h à 18 h

Dimanche 14 juin de 11 h à 18 h

Lundi 15 juin de 10 h à 18 h

Mardi 16 juin de 10 h à 15 h

CONSULTEZ LE CATALOGUE
ENREGISTREZ-VOUS ET ENCHÉRISSEZ
SUR WWW.TAJAN.COM

PARTICIPEZ À NOS VENTES AUX ENCHÈRES
ET ENCHÉRISSEZ EN DIRECT

TAJAN Live

Tous les lots sont reproduits sur notre site internet
www.tajan.com



La vente est soumise aux conditions générales imprimées en fin de catalogue. Les photographies du catalogue n'ont pas de valeur contractuelle.

Tajan S.A. se tient à la disposition des ayants droit pour toutes les sources iconographiques non identifiées.

TAJAN S.A.

Société de Ventes Volontaires de meubles aux enchères publiques Société Anonyme agréée en date du 7 novembre 2001 sous le n° 2001006. n° RCS Paris B 398 182 295.

MENTIONS IMPORTANTES

~ Spécimen (ou objet comportant un spécimen) pré-convention travaillé dans de l'ivoire d'éléphant (*Éléphantine* spp., I/A), du corail (*Corallium* spp., II/B), de l'écaille de tortue (*Cheloniidae* spp., I/A) ou de la corne de rhinocéros (*Rhinocerotidae* spp., I/A) avant le 1^{er} juin 1947 en conformité avec l'article 2 w du règlement (CE) n° 338/97 du 9 décembre 1996 et l'arrêté ministériel du 4 mai 2017, relatif à l'interdiction du commerce de l'ivoire d'éléphant et de la corne de rhinocéros. Des restrictions ou des interdictions à l'importation ou à l'exportation de ce lot peuvent s'appliquer. Pour une sortie de l'UE, un CITES de réexportation sera nécessaire, sa demande sera à la charge de l'adjudicataire.

Tajan n'est pas en mesure d'assister les acheteurs souhaitant exporter des lots contenant des espèces et matériaux protégés, ou nécessitant des autorisations spécifiques; l'impossibilité d'export d'un lot pour l'acheteur ne justifie pas l'annulation de la vente ou un retard de paiement.

RESPONSABLE DU DÉPARTEMENT

Landry Orizet

T. +33 1 53 30 30 46

orizet-l@tajan.com

ADMINISTRATEUR DE VENTE

Flora Malet

T. +33 1 53 30 30 36

malet-f@tajan.com

EXPERT TABLEAUX ANCIENS

Cabinet Turquin

69 rue Ste Anne 75009 Paris

T. +33 1 47 03 48 78

philippine.motais@turquin.fr

COMMISSAIRE-PRISEUR HABILITÉ

Landry Orizet

MAGASIN

Patrick d'Harcourt

T. +33 1 53 30 30 03

CAISSE

T. +33 1 53 30 30 27

Il est vivement conseillé aux enchérisseurs potentiels d'examiner personnellement les lots susceptibles de les intéresser avant la vente. Pour ceux dont l'estimation basse excède 1000 €, un constat d'état pourra être communiqué sur demande.



1
ÉCOLE HOLLANDAISE DU XVII^E SIÈCLE
ÉTUDE DE FEMME
Pierre noire
17th century Dutch school, study of woman, red chalk
19,10 X 15,10 CM - 7,5 X 5,9 IN.
600/800 €

PROVENANCE
Collection Otto Heinrich Busch, Amsterdam

Anciennement attribué à Herman van der Mijn.



2

ATTRIBUÉ A FRANÇOIS QUESNEL

(HOLYROOD, 1543-PARIS, 1619)

PORTRAIT D'HOMME À LA COLLERETTE

Pierre noire et sanguine

Quelques rousseurs, les quatre coins coupés

Att to. F. Quesnel, Portrait of a man wearing a ruff, black chalk and red chalk, with some spots; the four corners are cut

27 X 21 CM - 10,6 X 8,3 IN.


4000/6000 €

PROVENANCE

Probablement collection Charles Wickert, selon un paraphe manuscrit au verso.

François Quesnel est un peintre, miniaturiste et dessinateur actif à la cour des derniers Valois et au début du règne des Bourbons. D'origine écossaise par son père, il s'impose à Paris comme l'un des portraitistes les plus raffinés de son époque.

Le modèle, aux yeux bleus et représenté de trois quarts, porte la fraise et la barbe taillée caractéristiques de la noblesse de la fin du XVI^e siècle.



3
ÉCOLE DE L'ITALIE DU NORD DU XVIII^E SIÈCLE

QUATRE OISEAUX DE FANTAISIE AVEC UN MARTIN-PÊCHEUR,
UN RAPACE ET UN PSITTACIDÉ

Six vélin

Restaurations anciennes

17th century Northern Italian school, Four fanciful birds, including a kingfisher, a bird of prey and a parrot, six vellum sheets, with restorations

19 X 21 CM - 7,5 X 8,2 IN.

3000/5000 €





4

JACQUES-LOUIS DAVID

(PARIS, 1748-BRUXELLES, 1825)

ÉTUDE DE TROIS PERSONNAGES

Crayon noir

Signé, localisé et daté en haut à gauche "L. David. Brux. 1819"

Trace de mise au carreau

Petites taches et petite déchirure en haut à droite

Study of two men and one woman, black pencil, signed, located and dated

17 X 20,20 CM - 6,7 X 8 IN.

10000/15000 €

PROVENANCE

Lyon, galerie Mazarini (cat. décembre 2000, n° 32, reproduit comme "La douleur d'Andromaque");

Collection particulière, Paris

BIBLIOGRAPHIE

Pierre Rosenberg et Louis-Antoine Prat, "Jacques-Louis David, 1748-1825. Catalogue raisonné des dessins", tome I, Milan, 2002, p. 321, cat. 344 bis.

EXPOSITION

Jacques-Louis David. Empire to Exile, J. Paul Getty Museum of Art, Los Angeles, Sterling and Francine Clark Art Institute, Williamstown, New Haven, 2005.

MM. Pierre Rosenberg et Louis-Antoine Prat interrogent le sujet: "la femme voilée de droite, qui évoque bien d'autres figures dessinées de la période bruxelloise, entretient-elle un rapport avec les deux hommes de gauche, dont la posture pourrait rappeler celle des martyrs de la Révolution, Le Peletier ou Marat?". À Bruxelles, les dessins de David jouent un autre rôle. Auparavant, ils constituaient principalement une étape de son processus pictural, mais durant son exil, il dessina de plus en plus de scènes abouties et des figures très expressives.





6

5

IGNACE VERNET (AVIGNON, 1726-NAPLES, APRÈS 1770)
ÉRUPTION DU VÉSUVE

Plume et aquarelle

Inscription sur le dessin avec indications de lieu et dates des coulées de lave

Porte une signature en bas à gauche "Volaire"

Inscription ancienne au revers: "Le chevalier Volaire fut Élève de Vernet. / il demeura longtemps à Naples. voyez Le dictionnaire."

Eruption of Vesuvius, pen and watercolor

19 X 30 CM - 7,5 X 11,8 IN.

1000/1500 €

Madame Émilie Beck a confirmé l'authenticité de cette œuvre.

Frère cadet du peintre Joseph Vernet (1714-1789), Ignace s'était spécialisé à Naples dans la représentation des éruptions du Vésuve.

6

JEAN-MICHEL MOREAU (PARIS, 1741-1814)
DIT MOREAU LE JEUNE

LE BOUCHONNIER

Encre et lavis noir

Légué à l'encre brune

The Corker, ink and black wash

11 X 21 CM - 4,3 X 8,3 IN.

600/800 €

Notre dessin est une esquisse préparatoire destinée à l'illustration du métier de bouchonnier dans le Dictionnaire raisonné des sciences, des arts et des métiers de Diderot et d'Alembert (volume 23, planche 2). Cette œuvre dépeint l'activité de la manière suivante: "La vignette ou le haut de la Planche représente la boutique d'un bouchonnier. Fig. 1 & 2. Ouvriers occupés à faire des bouchons. 3. Marchande qui assortit les bouchons."



5



7

EUGÈNE GALIEN-LALOUE (PARIS, 1854-CHERENCE, 1941)

PARIS, LA PORTE SAINT MARTIN

Gouache

Signé en bas à gauche

Gouache, signed lower left

19 X 31 CM - 7,5 X 12,2 IN.

4000/6000 €

BIBLIOGRAPHIE

Noé Willer, Eugène Galien Laloue, Catalogue raisonné, vol. 1, n° 101 (reproduit).



8

ÉCOLE SOUABE VERS 1480

LA DORMITION DE LA VIERGE ; SAINT GRÉGOIRE LE GRAND,
 SAINT JÉRÔME, SAINT MARTIN
 Panneau de résineux, double face

Restaurations anciennes

The Dormition of the Virgin; Saint Gregory the Great, Saint Jerome, Saint Martin

105,5 X 97 CM - 41,3 X 38,1 IN.

20000/30000 €

PROVENANCE

Vente anonyme, Munich, Auktion Neumeister, november 1986, n° 585
 (école Souabe vers 1470) ;
 Collection particulière, Suisse ;

Vente anonyme, Bâle, Auktion Vogler, 22 novembre 2003 (artiste Souabe vers 1480),

Vente anonyme, Zurich, Koller Auction, 27 septembre 2019, n° 3028
 (école Souabe vers 1480).

Notre tableau faisait autrefois partie d'un retable à deux volets représentant des scènes de la vie de Marie, qui comptait à l'origine quatre panneaux. Les quatre versos représentaient chacun trois saints debout en pied (douze au total). Le panneau en haut à droite n'a pas encore été retrouvé ; les trois autres panneaux étaient encore complets lors de la vente aux enchères Neumeister en novembre 1986, mais ils ont ensuite été séparés.

Notre panneau représente d'un côté la mort de Marie (anciennement face intérieure) et de l'autre trois saints en pied (anciennement face extérieure) avec saint Sylvestre, saint Jérôme et saint Martin.



Verso

9

f ÉCOLE ALLEMANDE DU XVI^E SIÈCLE, ATELIER DE LUCAS CRANACH L'ANCIEN

PORTRAIT DE PHILIP MELANCHTHON TENANT UN LIVRE SUR UNE TABLE

Panneau teinté

Porte un monogramme et une date à droite "1539"

Restaurations anciennes

16th century German school, workshop of L. Cranach the Elder, Portrait of Philip Melanchthon holding a book on a table, stained panel, bearing a monogram and the date '1539' on the right, with restorations

13 X 9,20 CM - 5,1 X 3,6 IN.

5 000/8 000 €

PROVENANCE

Collection W Brett, Londres et E. W. Brigh;

Vente anonyme, Paris, Galerie Charpentier, 6 avril 1954, n° 69 (400 francs Lucas Cranach);

Chez Pardo, Paris, en 1954 (Lucas Cranach l'Ancien).

BIBLIOGRAPHIE

Burlington Magazine, mai 1954, n° 96 publicité pl. XII (Lucas Cranach l'Ancien).

Notre tableau est référencé sur le site internet Frick Art Reference Library Photoarchive comme Attribué à Lucas Cranach l'Ancien (sous le permalien https://library.frick.org/permalink/01NYA_INST/d73c5u/alma991003314839707141).

La reflectographie infrarouge nous permet d'identifier un dessin sous-jacent qui, malgré les repeints, place l'œuvre dans l'atelier de Cranach.

Philippe Mélanchthon (1497-1560) est un humaniste, théologien et réformateur allemand, proche collaborateur de Martin Luther. Surnommé "le précepteur de l'Allemagne", il joue un rôle essentiel dans la diffusion de la Réforme protestante. Professeur à l'université de Wittenberg, il contribue à moderniser l'enseignement en mettant l'accent sur les langues anciennes, la philosophie et l'étude des textes bibliques. Auteur de la *Confession d'Augsbourg* en 1530, il cherche également à favoriser le dialogue et l'unité entre les différents courants religieux de son époque.



9 - Taille réelle



10

CORNELIS VAN CLEVE (ANVERS, 1520-1567)
VIERGE À L'ENFANT AVEC LE PETIT SAINT JEAN BAPTISTE
DEVANT UN RIDEAU BLEU

Panneau de chêne, une planche non parqueté

The Virgin and Child with the infant Saint John the Baptist in front of a blue curtain, oak panel

63,80 X 51,20 CM - 25,1 X 20,2 IN.

150000/200000 €

PROVENANCE

Galerie Koller, Zurich, 22 mars 2024, n° 3016 (comme studio of Cornelis van Cleve)

Notre panneau est un précieux témoignage de l'introduction de la Haute Renaissance italienne en Flandres. La composition s'inspire d'un modèle d'Andrea del Sarto, la *Madonne Corsini*, très populaire au XVI^e siècle, aujourd'hui perdue, mais connue par diverses copies [1]. Si l'origine du motif est florentine, son interprétation par Cornelis van Cleve est anversoise et témoigne d'une sensibilité flamande: la clarté des contours, l'organisation harmonieuse des figures et l'attention portée aux effets décoratifs s'éloignent du sfumato italien pour privilégier une lecture plus précise et structurée.

Frappé de troubles mentaux vers 1550, Cornelis cessa de peindre peu après, et son œuvre fut longtemps confondue avec celle de son père Joos van Cleve (1485-1541). Dès 1943, l'historien d'art Max Jacob Friedländer reconstituait un premier corpus de notre artiste [2], le séparant de celui de son père. Il insistait sur son italianisme, sans avoir forcément accompli un voyage dans la Péninsule, de nombreux modèles ultramontains circulant à Anvers à l'époque.

Il reproduisait une autre version de notre composition avec un paysage [3]. Une autre reprise avec des nuages derrière le dais est conservée au Chrysler Museum of Art [4], intégrant notamment un soubassement arrondi également présent dans notre œuvre. Lors de sa vente à Zurich en 2024 elle a été décrite alors comme par l'atelier de Cornelis van Cleve sur consultation du spécialiste John Hand, un avis qu'il avait donné sur photographie.

Nous remercions John Hand de nous avoir aimablement confirmé l'authenticité ce tableau par mail sur photographie numérique le 31 mars 2026 et comme appartenant bien au groupe constitué par Max J. Friedländer sous le nom de Cornelis van Cleve.

[1] John Sherman, *Andrea del Sarto*, Oxford, Clarendon Press, 1965, n° 32, pp. 217-119.

[2] M.J. Friedländer, *Nachtträgliches zu Cornelis van Cleve*, dans *Oud Holland*, LX, 1943, pp. 7-14; *Early Netherlandish Painting*, IXa, 1972, pp. 44, 49-50, 72-74.

[3] Vente à Vienne, Dorotheum, 27 avril 2013, n° 566; et vente à Paris, Artcurial, 26 novembre 2024, n° 14.

[4] Donation the Irene Leache Memorial collection, inv. no. 2014.3.4





11

ISAAC VAN OOSTEN (ANVERS, 1613-1661)

CHASSEUR DANS LA CAMPAGNE ROMAINE

Panneau préparé, deux planches, non parqueté

Restaurations anciennes

Hunter in the Roman countryside, prepared panel, two boards, uncradled, with restorations

34 X 46 CM - 13,3 X 18, 1 IN.

12000/15000 €

PROVENANCE

Galerie de Jonckheere, Bruxelles, 1980; Vente anonyme, Paris, Hôtel Georges V, 14 avril 1989 (Mes Ader, Picard et Tajan), n° 240; Vente anonyme, Paris, Espace Tajan, 16 décembre 2008, n° 24.



12

ATTRIBUÉ À ISAAC VAN OOSTEN (1613-1661)

LE CHRIST ET LES PÈLERINS D'EMMAÛS

Panneau de chêne, parqueté

Restaurations anciennes

Att. to I. van Oosten, Christ and the Emmaus pilgrims, oak panel, parqueted, with restorations

24,50 X 34,50 CM - 9,6 X 13,6 IN.

7 000/9 000 €

PROVENANCE

Chez André Gombert, en 1997 (certificat).

13

LOUIS FINSON (BRUGES, 1580-AMSTERDAM, 1617)

HERMAPHRODITE ET SALMACIS DANS UNE FORÊT

Panneau de chêne, une planche, non parqueté

Porte une trace de signature sur l'écriteau à droite; porte une trace d'inscription au revers du panneau à l'encre "FA" et un reste d'étiquette ancienne de douane.

Hermaphrodite and Salmacis in a forest, oak panel, single plank, unparqueted, unframed
50 X 71 CM - 19,7 X 28 IN.

40000/60000 €

PROVENANCE

Selon une ancienne note du RKD: collections Dr Erich Lübbert et Rolf Linnenkamp, München (avec une ancienne attribution à Pieter Lastman);

Collection particulière, Suisse (selon Ketterer);

Vente anonyme, München, Ketterer, 22 novembre 2013, n° 2 (Louis Finson).

BIBLIOGRAPHIE

RKD permalien n° 236693 (comme attribué à Finson).

Le tableau est accompagné du certificat du Art Loss ALR Ref: S00265837 du 3 février 2026.

Formé dans sa ville natale, peut-être dans l'atelier paternel, Louis Finson se rend à Rome au début des années 1600, avant d'être documenté à Naples en mars 1605. Partageant un atelier avec Abraham Vinck (1574/1575-1619), ils accueillent en 1607 Caravage en cavale depuis Rome, suite au meurtre qu'il a commis. Il est l'un des premiers peintres non italiens à avoir connu personnellement Caravage et à avoir possédé des œuvres de lui. Durant son séjour napolitain jusqu'en 1612, l'artiste reçoit notamment la commande d'une *Annonciation* (Musée de Capodimonte). Au début de l'année 1613, il passe à Rome et débarque à Marseille, au plus tard le 27 février de la même année, accompagné du peintre Martin Faber (1587-1648). Grâce à la protection de Nicolas-Claude Fabri de Peiresc, il reçoit des commandes de portraits et de tableaux religieux pour plusieurs villes de Provence (Arles, Aix). Son périple se poursuit à Toulouse en 1614-1615, puis à Paris en 1615, avant de s'achever à Amsterdam. Le 19 septembre 1617, il rédige son testament et meurt le lendemain.

Le sujet est tiré des *Métamorphoses* d'Ovide (livre 4, vers 285-388). Prise d'une passion dévorante pour Hermaphrodite, exceptionnellement beau, la naïade Salmacis se précipite sur lui lorsqu'il se baigne dans une source en Carie. Elle implore les dieux d'unir leurs corps pour l'éternité. Son souhait est exaucé et ils deviennent un seul être composite, à la fois mâle et femelle. Ce sujet inverse les représentations mythologiques habituelles où c'est un dieu qui tente de saisir une nymphe (Apollon et Daphné, Enlèvement de Proserpine).

Finson a souvent représenté des nus masculins et féminins en tension, avec le réalisme propre au naturalisme caravagesque, avec une découpe métallique propre à son style personnel. Les paysages sont plus rares dans son œuvre. On en trouve dans la *Toilette de Vénus* ou le *Martyre de saint Sébastien allongé à terre* (collections particulières), ou ses deux retables laissés en Provence (*La Lapidation de saint Étienne* et *L'Adoration des Rois*, cathédrale Saint-Trophime, Arles, datés de 1614). Ils montrent une connaissance de l'évolution de ce genre à Rome, entre la fin du maniérisme et le naturalisme, apportée par Paul Bril et Adam Elsheimer. Signalons encore les effets d'agitation d'eau identiques à notre toile dans *David et Bethsabée* (collection particulière, 1610) ou ce goût d'une nature morte très délicate, ici des aubépines blanche (*Adam et Ève au jardin d'Eden*, collection particulière).



14

ARTUS WOLFFORT (ANVERS 1581-1641)

SAINT JÉRÔME DANS UN PAYSAGE

Toile

Sans cadre

Porte une étiquette au revers de la toile mentionnant une provenance

Restaurations anciennes

136 X 176,5 CM – 53,5 X 69,5 IN.

20000/40000 €

PROVENANCE (selon une inscription sur une étiquette au revers de la toile):

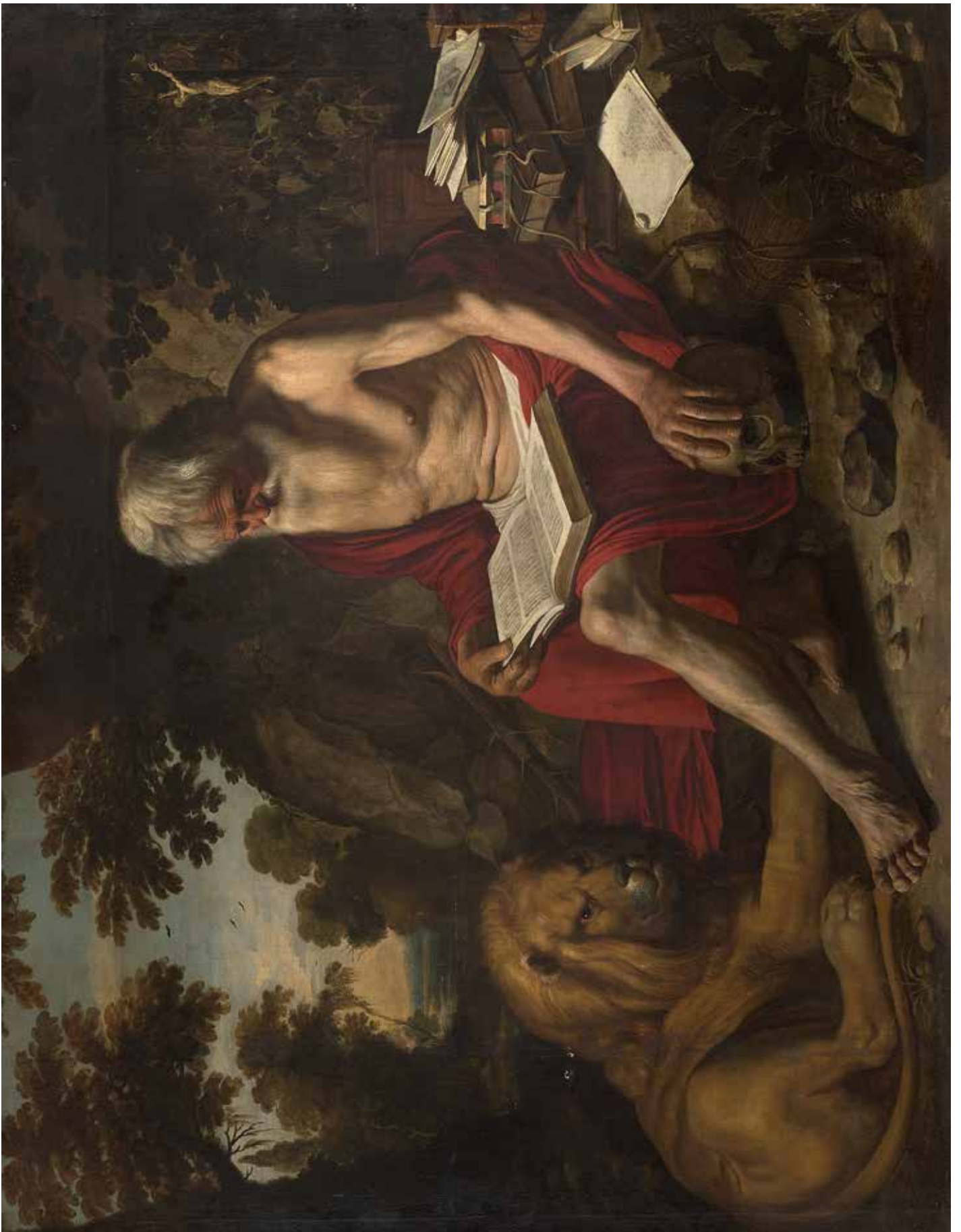
Collection des comtes Schönborn;

Collection Joseph de Winter, n° 52.

Deux ventes de la collection Joseph de Winter sont répertoriées dans le Lugt: l'une du 29-30 mars 1918 à Budapest (Cornelia Demidoff et Dr Jozseph Winter) et la seconde le 12 mars 1928 à Bruxelles (Galerie Giroux). Dans la vente de 1928, sous le n° 52 apparaît *La Tentation de saint Antoine* de l'école de David Teniers.

La vente de 1918 n'a pas pu être consultée.

Artus Wolffort est inscrit à la guilde de Saint Luc de Dordrecht en 1603. Il est actif en Hollande jusqu'en 1615. A son retour à Anvers en 1615, il entre dans la guilde d'Anvers en 1617, il travaille dans l'atelier d'Otto van Veen. Il collabore ensuite en 1635, avec Rubens à la décoration de l'entrée triomphante de l'archiduc Ferdinand.





15

15
ATTRIBUÉ À ABRAHAM DIEPENBEECK (1596-1675)
LE CHRIST TENANT LA CROIX
Panneau de chêne, peint en brunaille
Sans cadre
Une attribution à Jan Thomas van Leperen a été suggérée.
Att. to A. Diepenbeek, Christ Holding the Cross, oak panel, painted in brown ground
12,5 X 9,2 CM - 4,9 X 3,6 IN.
1000/1500 €

16
VINCENT MALO (CAMBRAI, VERS 1602/1606-ROME, 1644)
L'ENLÈVEMENT D'EUROPE
Toile, un fragment
Restaurations anciennes
The Abduction of Europa, canvas, a fragment, with restorations
180 X 120 CM - 70,9 X 47,2 IN.
10000/15000 €

Natif de Cambrai, Vincent Malo est un peintre baroque flamand qui émigre après sa formation anversoise auprès de Rubens et Teniers, en Italie. Vers 1634, il part pour Gênes où il fréquente le cercle des frères Cornelis et Lucas de Wael. Ville portuaire florissante, Gênes dans les années 1600 bénéficie de l'arrivée de nombreux artistes étrangers car elle présente l'avantage d'être moins concurrentielle que Venise, Florence et Rome, tout en offrant de nombreux commanditaires entre les églises et les collectionneurs. Malo a joué un rôle important à Gênes dans la transition entre le caravagisme et le baroque. Il part ensuite pour Rome où il meurt à l'âge de 45 ans.

Nous remercions Bert Schepers du Centrum Rubenianum de nous avoir suggéré cette attribution, à l'occasion d'un examen direct de l'œuvre en mars 2026.





17

**ÉCOLE HOLLANDAISE VERS 1620,
ENTOURAGE DE SALOMON VAN RUYSDAEL**

PAYSAGE DE RIVIÈRE EN HOLLANDE AVEC CINQ PÊCHEURS ET DEUX
VOILIERS

Panneau de chêne, une planche non parqueté

Porte au revers une marque de panneau, à l'encre

*Dutch School, c. 1630, circle of S. van Ruysdael, River landscape in Holland with five
fishermen and two sailing boats, oak panel, single plank, unparqueted*

25 X 30 CM - 9,8 X 11,8 IN.

2000/3000 €

PROVENANCE

Jean Maul, Leyden (Sale: Leyden, Sept 28, 1762);

The Reverend Chauncy Hare Townshend, London, 1854;

Vente à New York, Sothebys, 7 juin 1978, n° 180 (école de Salomon van Ruysdael);

Vente à Londres, Christie's, 8 juillet 1988, n° 50 (Salomon van Ruysdael);

Chez Galerie JO Leegenhoeck dans les années 1990 (comme Wouter Knijff).

BIBLIOGRAPHIE

G. -F. Waagen, Treasures of art in Great Britain, vol IV, 1857, p. 179 (Ruysdael)



18

FRANS DE HULST (HAARLEM, 1610-1661)

TROIS PÊCHEURS SUR UNE BARQUE DANS UN ESTUAIRE HOLLANDAIS

Panneau de chêne parqueté

Signé sur la barque "Hulst"

Restaurations anciennes

Three fishermen in a boat in a Dutch estuary, parqueted oak panel, signed, with restorations

28 X 38 CM - 11 X 15 IN.

2000/3000 €

PROVENANCE

Vente collection Ch; Turner, Berlin, Lepke, 17 novembre 1908, n° 25 (Jan van Goyen);

Vente anonyme, Londres, Phillips, 16 septembre 1955, n° 29 (Cornelis van der Schalke).

19

ATTRIBUÉ A JAN BRUEGHEL LE VIEUX (1568-1625)

LA PARABOLE DES AVEUGLES

Tondo, panneau de chêne une planche, renforcé

Restaurations anciennes

Attributed to Jan Brueghel the Elder, The Parable of the Blind, tondo, oak panel, single board, reinforced, with restorations

23 CM - 9,1 IN.

12 000/15 000 €

PROVENANCE

Chez Galerie J.O.Leegenhoek à Paris dans les années 1980;

Vente à Londres, Sotheby's, 5 juillet 1989, n° 29 (attribué à Pieter Brueghel le jeune);

Vente à Londres, Sotheby's, 3 juillet 1991, n° 134 (comme suiveur de Pieter Brueghel le jeune);

BIBLIOGRAPHIE

K. Ertz, *Pieter Brueghel der Jüngere*, Lingen, 2000, pp.194-195, n° A44 (refusé à Pierre Brueghel le jeune).

Notre panneau, une variation d'un motif créé par Pierre Brueghel le vieux, a été attribué à son fils aîné Pieter le jeune (1564-1638) par comparaison avec le petit tondo conservé au Koninklijk Museum voor Schone Kunsten d'Anvers (Ertz, op.cit, p. 37, fig. 26, Kat. 33). Cependant le style des figures, le paysage bleuté, la manière de décrire les arbres et les feuilles dans notre peinture, se rapprochent plus du style de son cadet, Jan Brueghel l'Ancien (1568- 1625).

L'iconographie et le titre de l'œuvre font référence à la parabole du Christ: "Écoutez et comprenez. Ce n'est pas ce qui entre dans la bouche qui souille l'homme; mais ce qui sort de la bouche, voilà ce qui souille l'homme. Alors les disciples, s'approchant, lui dirent: Savez-vous que les pharisiens, en entendant cette parole, se sont scandalisés? Mais il répondit: Toute plante que mon Père céleste n'a pas plantée sera déracinée. Laissez-les: ce sont des aveugles qui conduisent des aveugles; or, si un aveugle conduit un aveugle, ils tombent tous deux dans la fosse." (Matthieu, 15, 10-15)





20

ABRAHAM JANSZ STORCK (AMSTERDAM, 1635-1710)

VUE PANORAMIQUE D'AMSTERDAM AVEC LE TREKSCHUIT SUR
LE BUITEN-AMSTEL, LE WEESPERPOORT, LE MOLEN DE BUL, LE
OOSTERBLOKHUIS ET LA TOUR DE OUDEKERK ET ZUIDERKERK
AU SECOND PLAN

Toile

Signé en bas à gauche "A: Storck. Fecit"; porte un numéro au crayon
au revers du châssis "1247"

Restaurations anciennes

Panoramic view of Amsterdam, canvas, signed lower left, with restorations
42 X 52,8 CM - 16,5 X 20,7 IN.

8000/12000 €

L'artiste a réalisé plusieurs versions de ce point de vue avec des variantes significatives. Dans notre composition, des baigneurs sont présents en bas à droite rappelant ainsi les baigneuses de la composition d'Abraham Storck anciennement dans la Anton C. R. Dreesmann collection (vente Christie's, Amsterdam, 16 avril 2002, n° 1224, vendu 70.500 €).

L'artiste appartient à une famille de peintres d'Amsterdam. Abraham est très influencé par Ludolf Bakhuizen dans l'art de peindre le ciel et la mer. Les bateaux rappellent l'art des van de Velde, père et fils.

Le "trekschuit" ou coche d'eau est une embarcation proposant un service de transport fluvial régulier de personnes entre Leyde et Amsterdam.



21

LUCAS FRANCHOYS II (MALINES, 1616-1681)

LÉOPOLD-GUILLAUME DE HABSBOURG RECEVANT LA CHARGE D'ÉVÊQUE

Toile

Restaurations anciennes

Leopold William of Habsburg being appointed bishop, canvas, with restorations

76,50 X 93,50 CM - 30,1 X 36,8 IN.

20000/30000 €

PROVENANCE

Vente à Anvers, DVC auctions, 23 septembre 2017, n° 345 (Sebastiano Ricci).

Formé dans son enfance par son père Lucas Franchois l'ancien, puis élève de Rubens à Anvers, Franchois puise aussi son inspiration dans l'élégance vandyckienne. Il séjourne un temps à Paris auprès du prince de Condé et rejoint sa ville natale, Malines, en 1655, entrant alors à la Gilde de Saint-Luc. Il est un portraitiste recherché mais aussi auteur de retables et grandes compositions.

Nous ne sommes pas parvenus à identifier le grand format que cette esquisse prépare : on voit un jeune noble se dépouiller de ses habits séculiers pour rentrer dans les ordres religieux ; à droite, il reçoit l'ordination. Nous identifions la figure centrale à Léopold-Guillaume de Habsbourg (1614 -1662), archiduc d'Autriche. Dernier-né de sa famille, il est naturellement orienté vers une carrière ecclésiastique, héritant de son oncle la charge d'évêque de Strasbourg, qu'il porte durant trente-sept ans sans jamais aller dans la ville alsacienne. Il a aussi gouverné les Pays-Bas espagnols et est un important chef militaire des Habsbourg pendant la guerre de Trente Ans. Il chasse les Suédois de Bohême et les empêche d'attaquer Vienne. En tant que gouverneur général des Pays-Bas espagnols, il conclut, par le traité de Münster (1648), une paix avec les Provinces-Unies (Hollande). Il est un grand collectionneur et mécène, employant David II Téniers, mais aussi le frère de notre peintre, Peeter Franchois (1606-1654).

Nous remercions Bert Schepers du Centrum Rubenianum de nous avoir donné cette attribution à Lucas Franchois II, à l'occasion d'un examen direct de l'œuvre en mars 2026.



22

22
ATTRIBUÉ À ABRAHAM SUSENIER (1620-1666)
 NATURE MORTE AU HOMARD AVEC UN PLAT DE FRUITS SUR UN
 ENTABLEMENT
 Toile
 Monogrammé et daté au centre "As 1652"
 Restaurations anciennes
 Att to A. Susenier, *Still life, canvas, monogrammed and dated, with
 restorations*
 89,50 X 117 CM - 35,2 X 46,1 IN.
7000/10000 €

23
JOHANNES CHRISTIANUS ROEDIG
 (LA HAYE, 1750-1802)
 RAISINS, NOIX, SOURIS ET ESCARGOT SUR UN ENTABLEMENT
 DANS UN PAYSAGE; NOIX ET ROSE SUR UN ENTABLEMENT DANS
 UN PAYSAGE
 Paire de panneaux
 Signé et daté à gauche et en bas vers la gauche "J. C. Roedig / 1782"
 L'un accident au panneau et manque
Still life, pair of panels, signed and dated, in one, accident and lacks
 37,50 X 29,50 CM - 14,8 X 11,6 IN.
12000/15000 € la paire

PROVENANCE
 Chez Marcus en 1971.





24
**ÉCOLE SIENNOISE DE LA FIN DU XVI^E SIÈCLE,
ENTOURAGE D'ALESSANDRO CASOLANI**
L'ADORATION DES MAGES

Panneau de peuplier, une planche, à une traverse

Porte une inscription en noir au revers du panneau "N° 855" et deux numéros sur une étiquette au revers "228" et "517"

Restaurations anciennes

Late 16th century Siennese school, circle of A. Casolani, The Adoration of the Magi, poplar panel, single plank, with a crossbar, with restorations

85,5 X 67,5 CM - 33,7 X 26,6 IN.

6000/8000 €

La photo infrarouge révèle l'existence d'un portrait d'homme sous l'Adoration des mages.



25

ÉCOLE BOLONAISE VERS 1590, ENTOURAGE DE BARTOLOMEO PASSAROTTI

POURTRAIT DE DAME À LA COLLERETTE

Ardoise ovale

Sans cadre

Bolognese School, c. 1590, circle of B. Passarotti, Portrait of a lady wearing a ruff, oval slate, unframed

40 X 37 CM - 15,7 X 14,5 IN.

8000/12000 €



26
ÉCOLE ROMAINE VERS 1650, SUIVEUR DE PIETRO TESTA
UN SACRIFICE ANTIQUE

Toile

Inscriptions en italien au revers du châssis "il sacrificio d'effigenia / di nicola Poussin"

Restaurations anciennes

Roman school ca 1650, foll. of P. Testa, An ancient sacrifice, canvas, with restorations

61 X 74,50 CM - 24 X 29,3 IN.

1200/1500 €



27
ÉCOLE ROMAINE VERS 1650,
ENTOURAGE DE GASPARD DUGHET
PAYSAGE AVEC UNE PORTEUSE D'EAU

Toile

Porte une étiquette au revers du châssis "Bassot"

Restaurations anciennes

*Roman school ca 1650, circle of G. Dughet, Animated landscape, canvas,
with restorations*

85 X 98 CM - 33,5 X 38,6 IN.

2000/3000 €



28

LORENZO LIPPI (FLORENCE, 1606-1665)

MOÏSE ET LES FILLES DE JETHRO

Toile

Restaurations anciennes

Moses and the daughters of Jethro, canvas, with restorations

47,5 X 61 CM - 18,7 X 24 IN.

18000/22000 €

PROVENANCE

Collection particulière Suisse, en 2018 ;

Vente anonyme, Zurich, Koller, 26 septembre 2018, n° 6441 (Rebecca au puits) ;

Collection particulière, France.

Peintre et poète, Lorenzo Lippi est l'élève de Matteo Rosselli. Son œuvre est marquée par un style narratif et élégant. Après avoir exercé à Florence, Lippi suit Claude Médicis, veuve de Léopold V d'Autriche-Tyrol, lors de son séjour autrichien. Il y réalise de nombreux portraits. Il consacre les vingt dernières années de sa vie à l'écriture du poème "Malmantile Racquistato".

Cette scène doit être identifiée comme Moïse et les filles de Jéthro, en raison de plusieurs éléments iconographiques. La présence de moutons au premier plan renvoie directement au récit de l'Exode, où les filles de Jéthro viennent puiser de l'eau pour abreuver le troupeau de leur père. Moïse est au second plan derrière le puits faisant fuir les bergers. (Bible livres de l'Exode, 2.16)



29

AGOSTINO BELTRANO (NAPLES, 1607-1656)

L'ADORATION DES BERGERS

Toile

Restaurations anciennes

The Adoration of the Shepherds, canvas, with restorations

126,5 X 180 CM - 49,8 X 70,8 IN.

30000/50000 €

PROVENANCE

Vente anonyme, Paris, hôtel Drouot (Millon), 20 juin 2020, n° 31.

Nous remercions le professeur Nicola Spinosa d'avoir confirmé l'attribution à Beltrano, par courrier électronique, le 18 mars 2026.

Agostino Beltrano est actif à Naples aux côtés de Giovanni Lanfranco et Artemisia Gentileschi. Il est l'élève puis l'ami de Massimo Stanzione. Il épouse Diana di Rosa, soeur de Pacecco di Rosa. Beltrano réalise des fresques et des peintures sur toile destinées à la décoration d'églises de Naples et de ses environs, oscillant entre l'esthétique de Massimo Stanzione et Filippo Vitale. Notre tableau est marqué par une ambiance naturaliste, des couleurs franches et des modelés particuliers.



30
ÉCOLE NAPOLITAINE DU XVII^E SIÈCLE, ENTOURAGE DE PAOLO FINOGLIO
UNE SCÈNE DE LA JÉRUSALEM DÉLIVRÉE: CLORINDE ATTAQUANT LES CROISÉS (?)

Toile

Restaurations anciennes

17th century Neapolitan school, circle of P. Finoglio, A scene from Jerusalem Delivered: Clorinda attacking the Crusaders (?), canvas

100 X 140 CM - 39,4 X 55,1 IN.

4000/6000 €

Le sujet est tiré de la *Jérusalem délivrée* du Tasse (Chant XII). Au cœur de la Première Croisade, Clorinde, fière guerrière musulmane, s'élançait hors des remparts lors d'une mission nocturne pour incendier la redoutable tour de siège des croisés. Après avoir accompli cet exploit, elle se retrouve tragiquement enfermée hors de la ville, condamnée à affronter dans l'obscurité le chevalier Tancredi qui, ignorant son identité sous son armure, la blesse mortellement au terme d'un duel acharné.



31
ÉCOLE VÉNITIENNE DU XVIII^E SIÈCLE,
SUIVEUR DE MICHELE MARIESCHI
CAPRICE VÉNITIEN AVEC LES ÉGLISES SANTA MARIA DELLA
PRESENTAZIONE ET SAN GIORGIO DEI GRECI

Toile

Restaurations anciennes

18th century Venetian school, a follower of M. Marieschi, Venetian caprice depicting the churches of Santa Maria della Presentazione and San Giorgio dei Greci, canvas, with restorations

52 X 77 CM - 20,5 X 30,3 IN.

4000/6000 €

32

FRANÇOIS HABERT (ACTIF EN FRANCE AU MILIEU DU XVII^E SIÈCLE)
NATURE MORTE AU BOUQUET DE FLEURS, FRUITS, COQUILLAGE, GOBELET
DE PORCELAINE, LUTH ET PIÈCES D'ORFÈVRE

Toile

Signé et trace de date en bas vers la gauche sur le pilier de marbre "FRANSISCVS.
HABERT. F. 16.. ?"

Restaurations anciennes

Still life, canvas, signed and dated, with restorations

135 X 165 CM - 53.1 X 65 IN.

30000/50000 €

PROVENANCE

Chez Mawson, Londres, en 1847;

Toujours resté dans la famille depuis le XIX^e siècle.

BIBLIOGRAPHIE

E. Coatalem avec la collaboration de F. Thiéblot, *La nature morte française au XVII^e siècle*,
Dijon, 2014, reproduit en couleur p. 184.

Peu de documents d'archives nous sont parvenus sur la vie de ce peintre de fleurs et de fruits. Probablement d'origine flamande, il aurait réalisé son apprentissage dans l'atelier anversois de Jan Davidsz de Heem avant de s'installer à Paris où on le sait actif autour des années 1643-1652. Il fut probablement collaborateur de Jean-Michel Picart qui, dans sa correspondance avec Matthijs Musson, mentionne ses affaires avec "Monsieur Habert" et, par conséquent, marchand de tableaux. Ses œuvres sont mentionnées à deux reprises, une première fois dans l'inventaire des collections de Philippe de Champaigne, comme une "guirlande de fleurs du sieur Habert" acquise pour 100 livres, et une seconde fois dans l'inventaire de tableaux de Monsieur Charles Tardif, secrétaire du Maréchal de Boufflers. Ses œuvres dévoilent une sensibilité et une grande variété iconographique, témoignant de sa proximité avec le style sobre et élégant des peintres de la réalité, notamment de Sébastien Stoskopff, et d'une inspiration flamande, dont celle de Pieter van Boucle, qui vivait lui aussi à Paris.

La densité de la composition rappelle la richesse des œuvres de son maître Jan Davidsz de Heem. Figurant de somptueux objets, ce tableau est comme une fenêtre ouverte sur l'opulence du XVII^e siècle à la cour de Louis XIV, avec notamment l'aiguière en orfèvrerie, qui peut être rapprochée de celle représentée sur la tenture des Maisons Royales réalisée par la Manufacture des Gobelins pour ce dernier d'après des cartons de Lebrun, et conservée au Château de Chambord. Le luth, placé en retrait de la composition, est mis en valeur par de délicats reflets sur sa surface vernie. L'instrument sert de fond pour le nautile, dont la surface nacrée accroche la lumière et guide le regard vers une porcelaine chinoise, qui ajoute à la richesse et au raffinement de la composition.



33

JEAN-FRÉDÉRIC SCHALL (STRASBOURG, 1752-PARIS, 1825)

LA DANSEUSE EN ROBE BLEUE DITE LA DANSEUSE AU VOILE

Toile

Cadre en bois sculpté

Inscription au revers du châssis "H Fragonard"; Étiquettes au revers du châssis "n° 485"; au revers du châssis cachet de cire rouge aux armes des Rothschild, étiquette au revers du châssis avec le n° "34" (la vente de 1931)

Restaurations anciennes

The dancer in a blue dress, canvas, with restorations

32,50 X 24,50 CM - 12,8 X 9,6 IN.

3000/5000 €

PROVENANCE

Collection Arthur de Rothschild (1851-1903);

Collection de son neveu le Baron Henri de Rothschild (1872-1947);

Vente collection appartenant à M. le baron X... (Henri de Rothschild), Paris Galerie Georges Petit (Mes Lair-Dubreuil), 15 mai 1931, n° 34, reproduit (77000);

Collection Jean Groult (mise en pendant avec la Danseuse de Strasbourg);
Vente (collection Jean Groult), Paris, Hôtel Drouot (Me Baudoin), 20 novembre 1941, n° 32 (360000 F avec un pendant le n° 33, La Danseuse de Strasbourg à Haberstock);
Musée de Linz (n° 2148); 9^e convoi Munich-France 11 juillet 1946 (n° 19542);
Chez Galerie Pardo, Paris en 1952.

EXPOSITION

Jean-Frédéric Schall, Paris, Hôtel Jean Charpentier, du 2 au 26 mai 1929

BIBLIOGRAPHIE

A. Girodie, *Un peintre de fêtes galantes Jean-Frédéric Schall (Strasbourg 1752-Paris 1825)*, Strasbourg, 1927, cité p. 28 et 57 ("suite de six Danseuses donnée jadis à Fragonard dans les collections des barons Emmanuel Léonino et Henri de Rothschild")



34

ATTRIBUÉ À JEAN-FRÉDÉRIC SCHALL (1752-1825)

LA DANSEUSE EN ROBE JAUNE

Papier marouflé sur toile

Restaurations anciennes

Att to J.-F. Schall, The dancer in a yellow dress, paper mounted on canvas, with restorations

32 X 24,50 CM - 12,6 X 9,6 IN.

800/1200 €

PROVENANCE

Collection du baron Henri de Rothschild, Paris en 1905 jusqu'en 1931; Vente collection appartenant à M. le baron X... (Henri de Rothschild), Paris Galerie Georges Petit (Mes Lair-Dubreuil), 15 mai 1931, n° 35, non reproduit (Schall).

EXPOSITION

Jean-Frédéric Schall, Paris, Hôtel Jean Charpentier, du 2 au 26 mai 1929.

BIBLIOGRAPHIE

"L'Art dans la mode", dans *L'Art et les Artistes*, n° 2, juin 1905 (Callet).

35

CARLE VAN LOO (NICE, 1705-PARIS, 1765)

AUTO PORTRAIT

Toile

Signé et daté en bas à gauche "Peint par / Carle Van Loo/ l'année 1760 à l'âge de 56 ans"

Restaurations anciennes

Cadre en bois sculpté et doré, travail français d'époque Louis XIV

Canvas, signed and dated lower left, with restorations

70 X 85 CM - 27,6 X 33,5 IN.

25 000/35 000 €

PROVENANCE

Probablement, collection de madame Geoffrin;

Vente anonyme, Paris, Hôtel Drouot, 21 décembre 2007 (ÈVE), n° 148;

Vente anonyme, Paris, Tajan, 16 juin 2015, n° 55

BIBLIOGRAPHIE:

Probablement, Marquis de Ségur, *Le Royaume de la Rue Saint-Honoré, Madame Geoffrin et sa fille*, Paris, 1897, p. 403 ("Le portrait de Van-Loo peint par lui, carré").

L'artiste se représente au faite de sa carrière lorsqu'il est considéré "le premier peintre de l'Europe" par Grimm. Directeur de l'école royale des élèves protégés en 1749, il est fait chevalier de Saint Michel en 1751 et nommé premier peintre du Roi en 1762. De la même année, date un autre *Autoportrait* (toile ovale qui mesure 87 x 71 cm et conservé au musée de l'Ermitage à Saint Pétersbourg) qui montre l'artiste vieillissant. Carle Van Loo est avec François Boucher le chef de file de la génération de 1700, celle de la peinture rococo qui domine en France et en Europe au XVIII^e siècle. Contrairement à Boucher, Van Loo ne tombe pas dans les excès du rococo mais s'oriente vers un certain classicisme qui séduit de nombreux artistes dont il est le maître.





36

ATTRIBUÉ À FRANÇOIS SABLET (1745-1819)

PORTRAIT D'HOMME EN REDINGOTE VERTE DEVANT UN PALAIS ITALIEN

Toile

Porte au revers une étiquette '104' et une inscription 'by JB Greuze (1725-1803)'

Restaurations anciennes

Att. to F. Sablet, Portrait of man, canvas, with restorations

53 X 45,5 CM - 20,9 X 17,9 IN.

3000/5000 €



37

DONATIEN NONNOTTE (BESANÇON, 1708-LYON, 1785)

PORTRAIT DIT DE M. BAY DE TELLINS AGÉ DE 8 ANS

Toile

Signé et daté à droite Nonnotte / 1746"; porte des inscriptions au revers de la toile "M. Bay de Tellins âgé de 8 ans / Peint par M. Nonnotte de l'Académie / en 1746"

Restaurations anciennes

Portrait of young boy, canvas, signed and dated, with restorations

57 X 48,50 CM - 22,4 X 19,1 IN.

5000/7000 €



38

38
ÉCOLE FRANÇAISE DU XVIII^E SIÈCLE, D'APRÈS WATTEAU

JEUNE FEMME JOUANT DE LA GUITARE

Papier marouflé sur toile

Sans cadre

18th century French school, after Watteau, Young woman playing guitar, paper mounted on canvas, unframed

35,8 X 25 CM - 14,1 X 9,8 IN.

1 000/1 500 €

Reprise d'un feuillet de paravent de Watteau appartenant anciennement à la collection Groult et Bordeaux-Groult, gravée par Louis Crepy dans le Recueil Jullienne (livre 4, "Paravent de six feuilles: feuille 3").

39
ÉCOLE AUTRICHIENNE DU XIX^E SIÈCLE, D'APRÈS MARTIN VAN MEYTENS

PORTRAIT DE L'IMPÉRATRICE MARIE THÉRÈSE (1717-1780), ARCHIDUCHESSE D'AUTRICHE, REINE DE HONGRIE ET DE BOHÈME

Toile

Cadre en bois et stuc doré

Restaurations anciennes

19th century Austrian school, after Martin van Meyten, Portrait of Empress Maria Theresa, canvas, with restorations

102 X 91 CM - 40,2 X 35,8 IN.

2 000/3 000 €

Reprise avec des variantes des tableaux de Meytens conservés au Kunsthistorisches Museum de Vienne et au Palais Pitti à Florence.



39



40
CHRISTIAN WILHELM ERNST DIETRICH
(WEIMAR, 1712-DRESDE, 1774)
VÉNUM, CUPIDON ET LES NYMPHES

Toile

Signé et daté en bas à droite "CWE Dietrich Pinx / Anno 1743"; Porte inscription revers cadre "n° 4 dietrich" et un cachet de douane française au revers de la toile

Venus, cupid and the Nymphs, canvas, signed lower right

62 X 78 CM - 24,4 X 30,7 IN.

10000/15 000 €

PROVENANCE

Vente anonyme, Paris, Galerie Charpentier (Mes Ader et Baudouin),
30 mai 1951, n° 11 (85000)



41

41
ÉCOLE VÉNITIENNE VERS 1720, ENTOURAGE DE PIAZZETTA
 LA VIERGE COURONNÉE

Toile

Restaurations anciennes et petits manques

Venitian school ca 1720, circle of Piazzetta, The Crowned Virgin, canvas, with restorations and small lacks

58,5 X 49 CM - 23 X 19,3 IN.

1000/1500 €

42
ATTRIBUÉ À FRANÇOIS-ANDRÉ VINCENT (1746-1816)
 BUSTE DE VIEILLARD

Toile

Porte des inscriptions au revers de la toile "Collection de l'abbé Duhamel / n° 57 École française du XVIII^e siècle / Fragonard Jean Honoré (1732 ? 1805) / Teste de vieillard"

Restaurations anciennes et soulèvements

Att. to F. A. Vincent, Portrait of an old man, canvas, with restorations and lacks
 55,50 X 46,50 CM - 21,9 X 18,3 IN.

1000/1500 €

PROVENANCE

Cher Michel Pot, à Saint-Ouen.

Réplique ou reprise d'atelier du tableau de Vincent peint vers 1782 et conservé à Aschaffenburg, Staatsgalerie im Schloss Johannisburg (toile, 55,5 x 46 cm).

Selon Jean-Pierre Cuzin, le modèle pourrait être le modèle bien connu des artistes contemporains de Vincent, Salomon ben Israël (voir J.-P. Cuzin, *François-André Vincent (1746-1816) entre Fragonard et David*, Paris, Arthena, 2013, n° 405, reproduit en couleur p. 125)

43
ÉCOLE FRANÇAISE VERS 1800, D'APRÈS HYACINTHE RIGAUD
 PORTRAIT DE FRANÇOIS-LOUIS DE BOURBON, PRINCE DE CONTI
 (1664-1709), ROI DE POLOGNE EN 1697

Toile

Porte des inscriptions en haut "FOIS DE BOURBON PRINCE DE CONTY / 269bis"

Porte des inscriptions au revers "EU / 240 / Francois-Louis de Bourbon Prince de Conty fils d'Armand de Bourbon Prince de Conty et d'Anne Marie Martinozzi, né le 30 avril 1664 marié le 29 juin 1688 à Marie Thérèse de Bourbon, élu Roi de Pologne en 1697, mort le 22 février 1709 / Peint par Mignard"

Restaurations anciennes et léger enfoncement

Sans cadre

French school, c. 1800, after H. Rigaud, Portrait of François Louis de Bourbon, Prince of Conti, canvas, unframed, with restorations

65 X 54 CM - 25,6 X 21,3 IN.

2000/3000 €

PROVENANCE

Collection Louis Philippe d'Orléans, Château d'Eu (selon l'inscription au revers de la toile de rentoilage).

BIBLIOGRAPHIE

Indicateur de la Galerie de Tableaux de SAS Mgr le Duc d'Orléans, au château d'Eu, Paris 1824, n° 178. (Mignard).

François-Louis de Bourbon, 4^e prince de Conti, est le fils d'Armand de Bourbon et d'Anne-Marie Martinozzi. Surnommé le "Grand Conti", le prince s'illustre par une brillante carrière militaire et politique; grand collectionneur, il possède des tableaux de Mignard, de Jouvenet, un buste de Coysevox. À la mort de Jean Sobieski, il est élu Roi de Pologne en 1697. La même année, son portrait en pied de grand format par Rigaud est inscrit sur la liste des comptes. Notre tableau en est une reprise en buste (Voir A. James-Sarazin avec la collaboration de J.-Y. Sarazin, Hyacinthe Rigaud 1659-1743. Catalogue raisonné tome 2, Dijon, 2016, n° *P. 515)



42



43



44

44

JOSEPH KREUTZINGER (VIENNE, 1757-1829)
PORTRAIT DE L'ARCHIDUC CHARLES-LOUIS D'AUTRICHE-
TESCHEN (1771-1847) EN TROMPE-L'ŒIL DE GRAVURE
Toile

Portrait of Archduke Charles of Austria-Teschen, in trompe l'oeil engraving,
canvas

37,5 X 25,5 CM - 14,7 X 10 IN.

3000/5000 €

Joseph Kreutzinger est portraitiste, peintre de miniature et graveur. Il se forme à l'Académie des Beaux-Arts de Vienne puis à Munich et passe l'année 1793 à Saint-Pétersbourg. À son retour à Vienne, il est portraitiste de la cour et graveur.

L'archiduc Charles d'Autriche est le frère de François II, empereur du Saint Empire romain germanique et le neveu de Marie-Antoinette. Dans notre tableau, il porte l'uniforme de maréchal impérial et les insignes de l'ordre de la Toison d'or, l'étoile grand-croix et la ceinture de l'ordre militaire de Marie-Thérèse.

Notre tableau est gravé par Franz-Valentin Durner (1766-1835) en 1798.



Taille réelle

45

HORACE VERNET (PARIS, 1789-1863)

LE DÉPART DE LA COURSE DES CHEVAUX LIBRES A ROME

Cuivre rond

The start of the free horses' race in Rome, round copper

8,80 CM - 3,5 IN.

4000/6000 €

PROVENANCE

Collection Gaston Delestre

Vente collection Gaston Delestre, Artcurial, 22 mars 2017, n° 124 ;

Collection particulière française

BIBLIOGRAPHIE

Charles Sterling, Margareta M. Salinger, 'French Paintings. A catalogue of the collection of the Metropolitan Museum of Art', New York, 1966, cité p. 17

Catalogue de l'exposition *French nineteenth century paintings, pastels & watercolors*, New York, Shepherd Gallery, 1984, cité sous le n° 21.

Les courses de chevaux constituaient l'un des temps forts du Carnaval de Rome, célébré chaque année avant le début du Carême. Le départ était lancé sur la Piazza del Popolo. Vernet, sans doute inspiré par les études de son ami Géricault, montre ici des palefreniers qui tentent de maîtriser les chevaux avant le départ de la course. Le Metropolitan Museum à New York conserve une esquisse de cette scène, ayant servi de travail préparatoire à une composition commandée par l'ambassadeur de France à Rome.



46

ROBERT LEFÈVRE

(BAYEUX, 1755-PARIS, 1830)

PORTRAIT D'IPHIGÉNIE D'ESTOUFF MILET DE MUREAU (1778-1862), ÉPOUSE DECAUX

Toile

Signé et daté en bas à gauche "Robert Lefèvre. 1808"

Restaurations anciennes

Canvas, signed and dated, with restorations

193 X 135 CM - 76 X 53.1 IN.

40000/60000 €

EXPOSITION

Salon de 1808, n° 519 ("Portrait en pied d'une dame tenant un porte-crayon et un carton à dessin");

French neo-classicism, New York, Wildenstein, avril-mai 1976, n° 10.

69, rue Sainte-Anne – 75002 Paris – Tél.: 01 47 03 48 78 – eric.turquin@turquin.fr – www.turquin.fr

Turquin et Associés au capital de 50000 euros – RCS Paris B 930 083 993 – Code APE 7490B – Siret

930 083 993 00012 – TVA: FR 43 930 083 993

PROVENANCE

Vente anonyme, Paris, Hôtel Drouot, 6 décembre 1866, n° 45;

Collection de la British Rail Fund;

Vente anonyme, Londres, Sotheby's, 6 juin 1993, n° 7;

Vente anonyme, Londres, Sotheby's, 2 avril 1998, n° 23.

BIBLIOGRAPHIE

G. Wildenstein, "Tableau alphabétique des portraits peints, sculptés et gravés exposés à Paris au Salon entre 1800 et 1826", dans *Gazette des Beaux-Arts*, LXI, janvier 1963, reproche. fig. 5 p. 18.

Né à Bayeux en 1756, Robert Lefèvre se forme à Paris à partir de 1784 auprès de Jean-Baptiste Regnault (1754-1829). Dès 1791, il expose au Salon, présentant principalement des sujets d'Histoire, avant de se consacrer au portrait de genre, pour lequel il acquiert une certaine renommée. Il réalise notamment en 1801 *Le Général Bonaparte et son chef d'état-major Berthier à la Bataille de Marengo*, ou encore en 1803 *Le Portrait du Premier Consul* pour la ville de Dunkerque, commandé par Vivant Denon (1747-1825). Cette réputation de peintre de la famille impériale permettra à Robert Lefèvre de travailler avec de prestigieux commanditaires.

Les années 1780 voient le développement et la reconnaissance de la pratique artistique féminine, comme l'illustre la réception à l'Académie d'Élisabeth Vigée Le Brun (1755-1842) et d'Adélaïde Labille-Guiard (1749-1803) en 1783, ainsi que leur succès au Salon de 1785. À la fin de la décennie, la Révolution pousse les femmes artistes de la noblesse à se professionnaliser pour subsister.

C'est dans ce contexte que Jean-Baptiste Regnault ouvre en 1787, dans la grande galerie du Louvre, un atelier pour jeunes filles supervisé par sa femme Sophie Mayer (1763-1825). Robert Lefèvre se forme dans ce milieu qui se féminise, ce qui marque profondément sa pratique: il réalise en effet de nombreux portraits de ses collègues peintres, dont notre tableau est un exemple.

Figurant une jeune femme vêtue à la mode du Premier Empire, notre œuvre est présentée au Salon de 1808 sous le titre "*Portrait en pied d'une Dame qui tient à la main un porte-crayon et un cahier de dessin*", et est saluée par la critique dans le *Mercur de France*.

Robert Lefèvre choisit de placer son modèle dans un paysage naturel, entouré de végétation, et accompagné d'attributs qui renvoient à sa qualité de peintre. Ce portrait fait office de portrait d'apparat tout en permettant d'affirmer la qualité d'artiste du modèle.

Un paiement reçu par Robert Lefèvre de la part d'Iphigénie Decaux (née Claire Françoise Iphigénie d'Estouff Milet de Mureau) semble indiquer que c'est cette dernière qui a été représentée en sa qualité de peintre de natures mortes.

Née le 17 juin 1778 à Toulon dans une famille noble originaire de Lorraine, elle étudie la peinture auprès du peintre de natures mortes flamand Jan Frans Van Dael (1764-1840). Exposée au Salon entre 1798 et 1812, elle connaît un vif succès, notamment auprès de l'Impératrice Joséphine qui possède l'une de ses œuvres.

L'imposante dimension du tableau montre son importance dans la société du Premier Empire: en effet, née Claire Françoise Iphigénie d'Estouff Milet de Mureau épouse en 1800 Louis-Victor Decaux, vicomte de Blacquetot (1775-1845), général de division de la Révolution française et du Premier Empire, ainsi qu'homme politique français.





47

47

CHARLES POMPÉE LE BOULANGER DE BOISFREMONT

(ROUEN, 1773-PARIS, 1838)

PORTRAIT DIT DE SA FILLE LOUISE ELISABETH DE BOISFREMONT
DESSINANT DANS UN PAYSAGE

Toile

Restaurations anciennes

Portrait of the artist Louise Elisabeth de Boisfremont, canvas, with restorations

91 X 73,50 CM - 35,8 X 28,9 IN.

3000/5000 €

Louise Élisabeth de Boisfremont formée probablement auprès de son père qui la représente ici. Elle s'illustre principalement dans le paysage et les scènes de plein air. Elle participe à plusieurs expositions de province et à quelques éditions du Salon dans les années 1840-1860, où ses toiles sont saluées pour leur justesse d'expression.

48

MARIE ÉLÉONORE GODEFROID (PARIS, 1778-1849)

PORTRAIT DES SCEURS LOUISE CHRISTINE ET LOUISE ÉMILIE DE LAFONTAINE

Toile d'origine (Haro)

Cadre en bois et stuc doré à palmettes, d'époque Restauration

Inscriptions sur le châssis et étiquette ancienne

Étiquette sur la gauche du cadre: "Portraits peints par M. ell Gadeprin élève préférée de Gerard ayant travaillé avec lui à tous ses tableaux du Louvre et autres qui ont fait sa célébrité" / "Exposé sous le n. 595 Salon des 1822".

Inscriptions sur le châssis: "Exposé en 1833" / "1821" / "Peint par M. elle Godefroy Élève? la fontaine, fille d'une ancienne élève de DAVID"

Étiquette sur le châssis: "Dame au corsage rouge. Louise Christine Émilie Léonide Delafontaine née à Paris en 1803 décédée à S. Mandé le 25 janvier 1885 à l'âge de 82 ans, mariée à Constant Fenelon Tellier, Chef des bureaux de la mairie du 9^e arrondissement né à Paris en 1790 décédé à Neuilly le 9 mars à l'âge de 80 ans. Mère de Ernest Tellier. grand-mère des familles Bardoux. arrière-grand-mère familles denouvel. varenne Caillard" / "Dame au corsage blanc. Louise Émilie Delafontaine née à Paris en 1865 décédée à Paris à l'âge de 95 ans mariée... Blondel peintre d'histoire... l'institut décédé à Paris le... l'âge de 71 ans... a peint pla... peintures à Notre Dame de Lorette... Tous les descendants peuvent... et s'honorer du titre de... et de Bourgeois de Paris"

Restaurations anciennes

Portrait of sisters de Lafontaine, original canvas, with restorations

51 X 61 CM - 20 X 24 IN.

15000/20000 €



48

PROVENANCE

Toujours resté dans la famille par descendance.

EXPOSITION

Salon de 1822, n° 595 ("Portrait de deux jeunes personnes dans le même tableau").

Fille du peintre et restaurateur du roi François-Ferdinand-Joseph Godefroid de Veaux, Marie-Éléonore a le privilège de passer son enfance au palais du Louvre. Alors qu'elle n'a que dix-sept ans, elle intègre en 1795 le pensionnat de jeunes filles dirigé par Mme Campan à Saint-Germain-en-Laye en tant que professeure d'arts, grâce à ses talents de dessinatrice et de musicienne. Onze ans plus tard, lorsque l'établissement est transféré à Ecouen, elle décide de rentrer à Paris et d'y faire carrière. Elle se perfectionne auprès de deux élèves de David : Jean-Baptiste Isabey et François Gérard. Elle devient l'amie de ce dernier, travaille à ses côtés à partir de 1805 et s'installe à son domicile en 1812. Leur collaboration est si proche, qu'elle adopte non seulement son esthétique, mais dirige également l'atelier, allant jusqu'à signer certaines œuvres en son nom durant ses absences. Elle réalise des copies des portraits de Gérard comme le Portrait de Germaine de Staël (Château de Versailles) d'après la version de son maître de 1817. Elle excelle par ailleurs dans la représentation de l'enfance comme dans Les fils du maréchal Ney (Berlin, Gemäldegalerie). Elle enseigne le dessin aux enfants du duc d'Orléans, qu'elle peint à plusieurs reprises, notamment en 1819, 1822 et 1827. À la mort du baron Gérard en 1837, elle termine ses commandes, et continue de vivre avec la famille du peintre. Elle expose à tous les salons de 1800 à 1847 et y reçoit plusieurs médailles.

Notre toile représente les deux filles du peintre Pierre-Maximilien Delafontaine (1774-1860) et d'Émilie Claudine Herbillon. Ce dernier, lui aussi élève de David, est contraint d'interrompre sa courte carrière de peintre pour suivre la voie de son père, fabricant de bronzes. À gauche, l'aînée Louise Christine de Lafontaine (1802-1883) avait épousé deux ans avant la réalisation de notre tableau, en 1820, Constant-Fénelon Le Tellier, libraire et homme de lettre. À droite, la cadette, Louise Amélie (1805-1882), se maria en 1839 avec le peintre Merry-Joseph Blondel, Grand Prix de Rome en 1805 et qui a reçu de nombreuses commandes des grandes institutions publiques. Ensemble, ils prendront le chemin de Rome où, Ingres, alors directeur de l'École, les accueillera pendant les quatre mois que dure leur séjour.

Toutes deux sont vêtues de robes de style Empire aux manches courtes bouffantes en organza, rouge pour l'une, blanche pour l'autre. Des fleurs ornent leurs cheveux. Leurs regards doux, leurs sourires discrets, le geste tendre de la main de l'une délicatement posée sur l'épaule de l'autre, leurs visages proches, légèrement inclinés expriment la complicité entre elles, mais aussi avec la peinture. Celle-ci a choisi un cadre resserré sur les figures qui confère une atmosphère douce et intime à la scène. Au-delà de cette finesse psychologique, l'artiste montre ici une technique virtuose dans le modelé des visages, la vivacité des regards ainsi que la transparence irisée de l'étoile vaporeuse. Elle réchauffe son héritage néoclassique par une touche du romantisme naissant, qu'intensifie l'ouverture sur un ciel mélancolique. Celui-ci aère la composition et apporte une certaine profondeur à ce double portrait.



49

49
ÉCOLE FRANÇAISE VERS 1860,
D'APRÈS JEAN AUGUSTE DOMINIQUE INGRES
ANGÉLIQUE

Panneau

French school ca 1860, after J. A. D. Ingres, Angélique, panel
 24,5 X 14,5 CM - 9,6 X 5,7 IN.

800/1200 €

Notre toile est une reprise partielle de l'œuvre de Jean-Auguste Dominique Ingres, *Roger délivrant Angélique*, conservée au musée du Louvre (INV 5419).

Cette scène tire sa source dans un chant du *Roland furieux* de Ludovico Ariosto dit l'Arioste. Angélique est condamnée à être sacrifiée au monstre marin après avoir été accusée d'avoir provoqué la colère des dieux et des habitants du royaume. Elle est donc enchaînée à un rocher au bord de la mer, jusqu'à l'arrivée du chevalier Roger qui vient la sauver.

50
JEAN BENNER (MULHOUSE, 1836-PARIS, 1906)
JEUNE NAPOLITAINE AU PUIITS

Toile d'origine

Signé et daté en bas à droite "J. BENNER 1869"

Porte une inscription au revers du châssis "tableau pour Albt Huguenin"

Young napolitean, original canvas, signed and dated

60,5 X 45 CM - 23,8 X 17,7 IN.

800/1200 €



50



51
FRANÇOIS JOSEPH NAVEZ (CHARLEROI, 1787-BRUXELLES, 1869)
INTÉRIEUR D'ÉGLISE
Toile
Signé et daté en bas à gauche: "Fj navez / 1854"
Interior of a church, canvas, signed and dated lower left: "Fj navez / 1854"
98 X 65 CM - 38,6 X 25,6 IN.
4000/6000 €

PROVENANCE
Vente Tajan 29 mars 2001, n° 47.

52

PETRUS VAN SCHENDEL (TERHEIJDEN, 1806-BRUXELLES, 1870)

LA JEUNE MARCHANDE SUR UN MARCHÉ NOCTURNE

Panneau

Signé et daté en bas à gauche "P. van Schendel / 1849"

The young vendor at a night market, signed and dated

39,50 X 32,50 CM - 15,6 X 12,8 IN.

15 000/20 000 €

Petrus van Schendel expose au Salon en 1861, n° 2815 Une Jeune fille devant une échoppe; effet de lumière.

Formé à l'Académie royale des Beaux-Arts d'Anvers de 1822 à 1828 sous la direction de Mathieu-Ignace Van Brée, Petrus van Schendel reprend la technique du peintre fin hollandais, Gérard Dou et le luminisme de Godfried Schalken en se spécialisant dans les scènes nocturnes illuminées par une bougie dans le tableau. Surnommé "Monsieur Chandelle", il développe une maîtrise singulière de la lumière de bougie et de lampe qui rend son œuvre immédiatement reconnaissable. Installé définitivement à Bruxelles à partir de 1845, Petrus van Schendel est un des peintres les plus recherchés; il reçoit une médaille d'or à Bruxelles en 1845 et une médaille de 2e classe à Paris en 1847. Il est présent à l'Exposition Universelle de 1867.





53

53

LOUIS CHARLES AUGUSTE COUDER

(LONDRES, 1789/90-PARIS, 1873)

PORTRAIT DIT DE MARIE LOUISE FÉLICIA DE MÉNANCOURT
AVEC UNE POUPÉE

Toile d'origine

Signé et daté à droite vers le bas "Augst Couder / 1861"

Au dos, une ancienne étiquette "Marie Louise Félicia de Ménancourt
épouse du Docteur Maudier? née à Fontainebleau me 31 octobre
1855 / Décédée à Lagny janvier 1940"

Portrait of young girl with a doll, original canvas, signed and dated

46 X 38 CM - 18,1 X 15 IN.

800/1200 €

54

ÉMILE GAMBOGI (NAPLES, 1819-NEUILLY-SUR-SEINE, 1895)

PORTRAIT D'UNE MÈRE ET DE SES DEUX ENFANTS

Toile ovale d'origine, châssis octogonal

Signé et daté à droite "Émile Gambogi 1850"

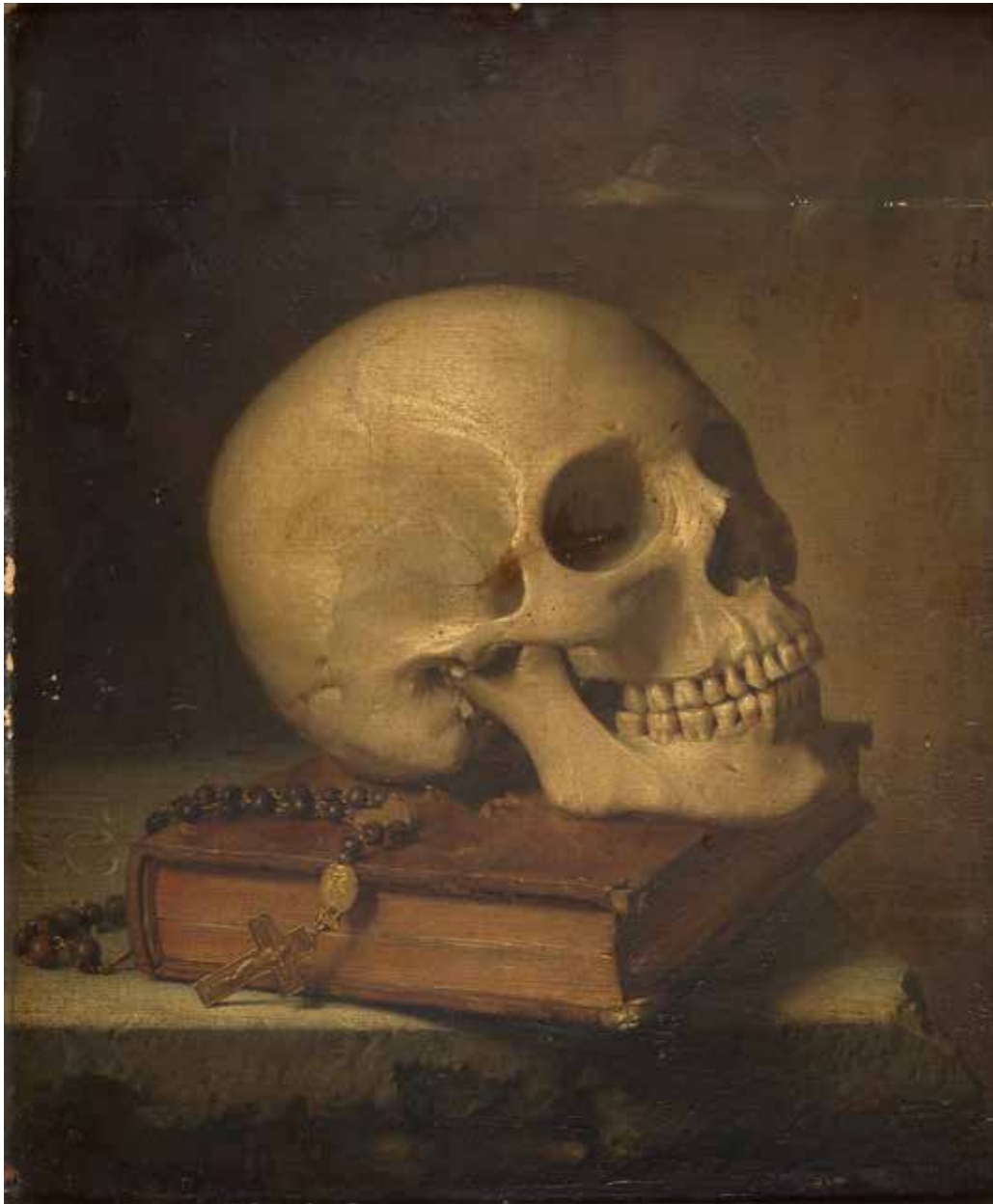
Cadre en bois et stuc doré du XIX^e siècle

Portrait of a mother and her two children, oval original canvas, signed and dated

146 X 108 CM - 57,5 X 42,5 IN.

2000/3000 €





55

ATTRIBUÉ À ANTOINE BERJON (1754-1843)

VANITÉ AU LIVRE ET CHAPELET SUR UN ENTABLEMENT

Papier marouflé sur carton

Daté à gauche "1793"

Agrandi en haut de 6,6 cm

Att. to A. Berjon, Vanity scene featuring a book and rosary on an entablature, paper mounted on cardboard, extended at the top by 6,6 cm ; dated '1793' on the left

41 X 34 CM - 16,1 X 13,4 IN.

4000/6000 €

Antoine Berjon est un peintre français originaire de Lyon, qui s'est fait une spécialité des natures mortes, en particulier de fleurs. D'abord dessinateur pour l'industrie de la soie lyonnaise, il développe un style précis et raffiné. Professeur à l'École des beaux-arts de Lyon, il a influencé de nombreux artistes de son époque. Ses œuvres, à la fois élégantes et minutieuses, témoignent du goût du XIX^e siècle pour la botanique et les compositions décoratives.



56
ÉCOLE LYONNAISE DU XIX^E SIÈCLE, L. P. ***

PANIER DE FRUITS ET FLEURS SUR UNE BERGE

Toile

Monogrammée en bas à droite: "L. P."

Sans cadre

*19th century Lyon School, LP***, Basket of fruit and flowers on a riverbank, canvas, monogrammed, unframed*

92 X 73 CM - 36,2 X 28,7 IN.

3000/5000 €

57

SALVATORE CANDIDO

(NAPLES, 1798-1869)

VUES DE LA BAIE DE NAPLES;

VUE DE NAPLES DEPUIS LA MER

L'un toile; l'autre sur sa toile d'origine

Restaurations anciennes

Views of the Bay of Naples; View of Naples from the sea, two canvases, with restorations

37,50 X 61 CM - 14,8 X 24 IN.

4 000/6 000 € la paire

58

HIPPOLYTE CAMILLE DELPY

(JOIGNY, 1842-PARIS, 1910)

LA SEINE A MANTES

Panneau

Signé en bas à gauche "H.C. Delpy"

Monogrammé et numéroté au revers "H.C.D. / 175"

The Seine at Mantes, panel, signed

28,50 X 53 CM - 11,2 X 20,9 IN.

800/1 200 €





57



58



59

FÉLIX ZIEM (BEAUNE, 1821-PARIS, 1911)

ESCADRE FRANCO-ITALIENNE, TOULON

Panneau

Dédiacé et signé en bas à droite "A mon Ami Lambert ZIEM"

Marine, panel, signed and dedicated

33,5 X 57 CM - 13,2 X 22,4 IN.

15 000/25 000 €

Nous remercions L'Association Félix Ziem de nous avoir fourni un certificat, qui sera remis à l'acquéreur.

La dédicace renvoie peut être à son ami l'artiste peintre Eugène-Camille Lambert (1871-1948). Au décès de Ziem, il aide sa veuve à établir l'inventaire de son atelier.

Félix Ziem représente à plusieurs reprises cette escadre, en lien avec la visite officielle du président français Émile Louvet aux flottes française et italienne le 10 avril 1901 dans la rade de Toulon, célébrant le rapprochement diplomatique entre les deux pays au début du XX^e siècle.





60

ALFRED DEHODENCQ (PARIS, 1822-1882)

DANSEUSE ESPAGNOLE

Toile

Signé en bas à droite "Alfred Dehodencq"; porte un cachet de cire rouge au revers du châssis de la vente Dehodencq

Spanish Dancer, canvas, signed lower right

46 X 25 CM - 18,1 X 9,8 IN.

4 000/6 000 €

PROVENANCE

Vente tableaux, esquisses, études et dessins par feu Alfred Dehodencq, Paris, Hôtel Drouot (Me Chevallier avec une introduction de Gabriel Séailles), 1^{er} juin 1885, probablement n° 30 (L'Espagnole, toile, 45 x 35 cm); Collection M. Laveur, en 1910.

BIBLIOGRAPHIE

G. Séailles, Alfred Dehodencq, L'homme et l'artiste, Paris, 1910, n° 55, repr. planche XVI (La danseuse espagnole).

Gabriel Séailles date le tableau du premier séjour en Espagne de l'artiste entre 1850-1855.

Le séjour madrilène constitue un tournant décisif: il y découvre les grands maîtres espagnols, notamment Velázquez et Goya, dont l'héritage influence fortement sa peinture. Ses nombreux voyages en Espagne, mais aussi en Afrique du Nord, enrichissent son inspiration et affirment le caractère singulier de son œuvre. Notre *Danseuse Espagnole* marque son goût pour la vie animée de Madrid.



61

ALFRED DEHODENCQ (PARIS, 1822-1882)

OTHELLO RACONTANT SES COMBATS À DESDEMONNE

Toile d'origine

Signé en bas à gauche "alfred Dehodencq"

Restaurations anciennes

Othello recounting his battles to Desdemona, original canvas, signed, with restorations

46 X 55 CM - 18,1 X 21,7 IN.

6000/8000 €

Notre tableau est à rapprocher du tableau d'Othello que Dehodencq présente au Salon de 1873, n° 441 (toile, 150 x 200 cm) aujourd'hui conservé au musée de Meaux.

Dehodencq se forme très jeune à la peinture auprès de Léon Cogniet. Après avoir été blessé lors des événements révolutionnaires de 1848, il quitte la France pour l'Espagne, où il s'installe durablement à partir de 1849.

Se considérant comme le dernier des Romantiques, Dehodencq aime puiser dans ces auteurs préférés afin d'en illustrer certains passages marquants. Shakespeare écrit Othello en 1604. Dehodencq choisit de représenter ici le moment où le héros évoque les épreuves et les voyages qui ont marqué sa vie: campagnes militaires, captivité, terres lointaines et aventures extraordinaires. Fascinée par ces récits empreints d'exotisme et de bravoure, Desdemone s'éprend de lui en l'écoutant raconter "les dangers qu'il avait traversés". Cette scène, où se mêlent romantisme, éloquence et goût de l'ailleurs, a particulièrement séduit notre artiste, dont l'univers pictural était profondément nourri par le théâtre shakespearien et l'imaginaire orientaliste.

62

JEAN-LÉON PALLIERE (RIO DE JANEIRO, 1823-LORRIS, 1887)

UN NID DANS LA PAMPA, ARGENTINE

Panneau de bois tendre teinté

Signé en bas à gauche "Palliere"

A nest in the Pampas, Argentina, stained softwood panel, signed

23,50 X 32,50 CM - 9,3 X 12,8 IN.

5000/8000 €

Juan León Pallière grandit dans un environnement artistique marqué par la figure de son père, Armand Julien Pallière, peintre attaché à la cour impériale de Dom Pedro I^{er}. De Bragance, il rejoint à l'adolescence l'atelier parisien de François-Édouard Picot avant de poursuivre son parcours entre Buenos Aires, Paris et Rome. Installé en Argentine entre 1855 et 1866, il développe une œuvre attachée à la vie quotidienne et aux traditions rurales du pays, consolidant ainsi en près de onze ans de séjour le genre du costumbrismo rural.

Ses aquarelles, peintures et lithographies constituent aujourd'hui un témoignage précieux sur les paysages et les habitants de l'Amérique du Sud au milieu du XIX^e siècle, diffusé jusqu'en Europe grâce à plusieurs publications en France et en Angleterre.

Il laisse avec son *Álbum Pallière: Escenas Americanas* (1864), recueil de 52 lithographies, un apport iconographique fondamental sur les usages et le territoire argentins.



DR



63

JAMES TISSOT (NANTES, 1836-CHENECEY-BUILLON, 1902)

LE BAL

Toile d'origine

Dédicacé et signé en bas à droite "A l'ami Pierre (?) / J. Tissot"; porte une inscription au crayon au revers du châssis "Hotel de Paris 22 / J. Tissot n° 5194"

Sans cadre

Enfoncements, griffures et soulèvements

The ball, original canvas, dedicated and signed lower right, unframed, dents, scratches and liftings

65 X 40,50 CM - 25,6 X 15,9 IN.

50000/80000 €

PROVENANCE

Acquis auprès de la veuve de l'artiste dans l'atelier de James Tissot; toujours resté dans la famille.

Notre tableau est une première pensée peinte vers 1868-1869 que Tissot ne développera que dix ans plus tard pour *Le Bal*, qu'il expose à la Grosvenor Gallery en 1878 sous le titre *The Evening*, conservé au Musée d'Orsay (fig. 1) et ensuite pour *L'Ambitieuse* (Albright Knox Art Gallery, Buffalo), réalisée vers 1883-1884 (fig. 2). On connaît un dessin préparatoire à notre esquisse où l'on retrouve les stries noires sur le bas de la robe qui marquent les plis (vente à Paris, Hôtel Drouot, étude Dumousset-Deburax, le 2 juin 1995, n° 115).

Entre notre esquisse et le tableau d'Orsay, l'artiste recentre sa composition sur la jeune femme vue de trois-quarts, éliminant le sol et le rideau de gauche. Il accentue la rotation du corps et le faux-cul de la robe digne de Worth, dont la couleur passe du bleu au jaune. L'éventail à plumes d'autruche devient un accessoire de séduction plus affirmé. Le décorum évolue: le grand vase chinois en porcelaine bleu est ôté à droite, et l'entrée de la salle où la foule commence à arriver est plus ouverte. Le regard de la jeune femme fixe moins le spectateur et se détourne nettement des invités.

Dans *L'Ambitieuse*, le mouvement s'accroît. La robe rose présente une tournure encore plus volumineuse et la femme fait désormais face à la foule plus dense. L'intérieur est plus luxueux et le rideau de velours encadre la scène, marquant la rupture entre l'ombre du privé et la pleine lumière du public. Cette œuvre a été gravée à l'eau-forte par l'artiste. Le modèle a été identifié successivement comme Kathleen Newton puis Lady Mary Craven mais l'artiste ne connaissait ni l'une ni l'autre au moment de la réalisation de notre peinture.

Les deux compositions achevées s'inscrivent bien dans la peinture victorienne, caractérisée par l'effusion de riches détails ornementaux. Notre toile présente une plus grande simplicité et spontanéité et se rapproche ainsi des premières recherches impressionnistes, notamment celles des proches amis de James Tissot, Edouard Manet (les tons de gris et bleu de la robe) et Edgar Degas (le cadrage rythme de verticales), voire une immédiateté proche de Berthe Morisot et Eva Gonzalès.

Nous remercions Krystyna Matyjaszkiewicz de nous avoir aimablement confirmé l'authenticité ce tableau par mail sur photographie numérique le 24 avril 2026.



fig. 1



fig. 2





64

64

MARIE D'EPINAY

(ROME, 1870-LE-PUY-EN-VELAY, 1960)

PORTRAIT D'ÉLÉGANTE AU COL DE FOURRURE

Toile d'origine

Signé et daté en bas à droite "Marie d'Épinay / 1908"

porte les étiquettes de l'exposition de Nancy, 1910, au revers

du châssis "exposition des Beaux-Arts de Nancy 1910 Marie d'Épinay 26 avenue de Wagram Paris n° 1 Anxiété"

Restaurations anciennes

Portrait of an elegant woman, canvas, signed and dated, with restorations

180 X 119 CM - 70,9 X 46,9 IN.

6000/8000 €

EXPOSITIONS

Salon de la Société Nationale des Beaux-Arts 1908, sous le n° 406 ;

Salon de Nancy, 1910, sous le n° 59

Marie d'Épinay est une peintre pastelliste et illustratrice française.

Fille de Prosper d'Épinay, sculpteur et caricaturiste, elle le suit à

New York en 1839 et prend part au Salon des artistes français à

partir de 1893.

65

HENRI JEAN PONTROY (REIMS, 1888-AIX-EN-PROVENCE, 1968)

JEUNE FILLE À LA POUPÉE

Toile d'origine

Signé et daté en bas à gauche "Pontroy 1917"

Restaurations anciennes

Young lady with a doll, original canvas, signed and dated, with restorations

61 X 50 CM - 24 X 19,7 IN.

800/1200 €



65



66

RENÉ JOSEPH GILBERT (PARIS, 1858-1914)

LE JARDINIER

Toile d'origine

Signé et daté en bas à gauche "GILBERT. / 1883"

The Gardener, original canvas, signed and dated

80,50 X 50,50 CM - 31,7 X 19,9 IN.

5 000/8 000 €

Le peintre accorde une place importante aux cloches de culture disposées au premier plan. Alignées le long du potager, ces protections de verre rythment la composition et conduisent naturellement le regard vers la silhouette du jardinier, arrêté sur le chemin avec son arrosoir. Évoquant les pratiques horticoles traditionnelles de la fin du XIXe siècle, ces mêmes cloches en verre se retrouvent dans le tableau de Gustave Caillebotte représentant des jardiniers dans son jardin de Yerres peint vers 1875-1877 (coll. part).

67

JACQUES ÉMILE BLANCHE (PARIS, 1861-OFFRANVILLE, 1942)

PORTRAITS DE PIERRE LOUÏS (1870-1925) ET HENRI DE RÉGNIER, SON BEAU-FRÈRE (1864-1936)

Toile

Signé et daté en, bas à droite "J. E. Blanche 93 / Mr. P. Louÿs et H. de Régnier"; dédicace et date lisibles à la réflectographie IR "a Pierre Louÿs / mai 92 J. E: Blanche.. / M. r. P. Louÿs et H. de Régnier"

Restaurations anciennes

Portrait of Piere Louÿs and Henri de Régnier, canvas, signed, dated and annotated, with restorations

73,50 X 59,50 CM - 28,9 X 23,4 IN.

50000/70000 €

PROVENANCE

Toujours resté dans la famille de Pierre Louÿs par descendance (dans son récit *La Pêche aux souvenirs* -Flammarion - 1949 -, Jacques-Émile Blanche affirme avoir brûlé ce double portrait. Henri de Régnier avait refusé que la toile soit exposée: "la haine de l'un des beaux-frères envers son aîné [étant] connue". Entre-temps, il l'avait offert et dédié à Pierre Louÿs, dans la famille duquel il est resté).

EXPOSITIONS

Rouen, musée des Beaux-Arts, Jacques-Emile Blanche, peintre (1861-1942), 1997, n° 17, p. 90-91, reproduit en couleur

Paris, Bibliothèque de l'Arsenal, Marie de Régnier, Muse et poète de la Belle Époque, 2004, p. 89, reproduit en couleur

BIBLIOGRAPHIE

Henry Frantz, "Jacques-Emile Blanche: portraits painter", *The Studio*, n° 129, vol. XXX, décembre 1903, p. 184; Jane Roberts, *Jacques-Emile Blanche*, Gourcuff Gradenigo, Montreuil, 2012, p. 62 (reproduit); catalogue raisonné Blanche en ligne, par Jane Roberts, n° RM207.

Un an après son célèbre *Portrait de Marcel Proust*, devenu une véritable icône (Paris, musée d'Orsay) et exposé à la Société nationale des Beaux-arts en 1892, Jacques-Emile Blanche livre ici à nouveau un portrait de deux écrivains célèbres, liés au courant esthétique des parnassiens et au symbolisme décadent. Remarquons que Proust, comme Louÿs sur notre toile, porte la moustache avenante et l'orchidée blanche à la boutonnière. Le poète et romancier Pierre Louÿs, alors âgé de vingt-trois ans, et Henri de Régnier, qui a presque trente ans, appartiennent au même cercle cosmopolite d'amis et intellectuels dont beaucoup d'entre eux ont posé pour Blanche. Ce dernier capte leurs deux personnalités opposées par leurs poses. Ils sont à cette époque épris de la même femme, Marie, fille du poète José-María de Hérédia. Henri de Régnier l'épouse en 1895, mais elle devient la maîtresse de Pierre Louÿs dès 1897. Deux ans plus tard, les rivaux deviennent beaux-frères, puisque Louÿs se marie avec Louise de Heredia, la petite sœur de Marie.

Le premier, Pierre Louÿs, est encore peu connu en 1893; il a été présenté à l'artiste deux années auparavant par André Gide. En 1896, il connaît la notoriété grâce à la publication de son roman *Aphrodite*. Henri de Régnier, quant à lui, admirateur de Mallarmé, Leconte de Lisle et Heredia, a déjà rencontré le succès avec ses *Poèmes anciens et romanesques* (1889).

Avec son cadrage légèrement japoniste, Blanche donne un portrait non conventionnel de ses deux amis un peu dandys. Sa palette argentée jouant le contraste des tons noirs et blancs, est influencée par Degas et Whistler. Dans un salon orné de tableaux indistincts, ils sont assis dans des poses élégantes et décontractées. Les jambes croisées, l'un fait face au spectateur sur le canapé, l'autre de profil, sur une chaise, occupe la diagonale de la composition. Le regard vague, esquissant un sourire, Pierre Louÿs soutient sa tête inclinée de sa main gauche. Henri de Régnier, plus sec et impérieux, porte sa cigarette à hauteur de monocle. On connaît des portraits en bustes de chacun d'eux, isolés, peints dans ces mêmes années, en collections particulières (Roberts, catalogue en ligne, *op. cit.* n° 1154 et n° 1367).

Portraitiste de la haute société parisienne raffinée et de la gentry, des artistes, qu'ils soient écrivains ou musiciens, Jacques-Emile Blanche a été réhabilité ces dernières décennies par plusieurs expositions (dont celle à la Fondation Pierre Bergé-Yves Saint Laurent à Paris en 2012), et l'achat récent du *Portrait de Georges Rodier* par le musée d'Orsay, le plaçant à un niveau équivalent d'un Sargent ou d'un Sorolla.



68

LOUIS ICART (TOULOUSE, 1888-PARIS, 1950)

AU FOND DU JARDIN

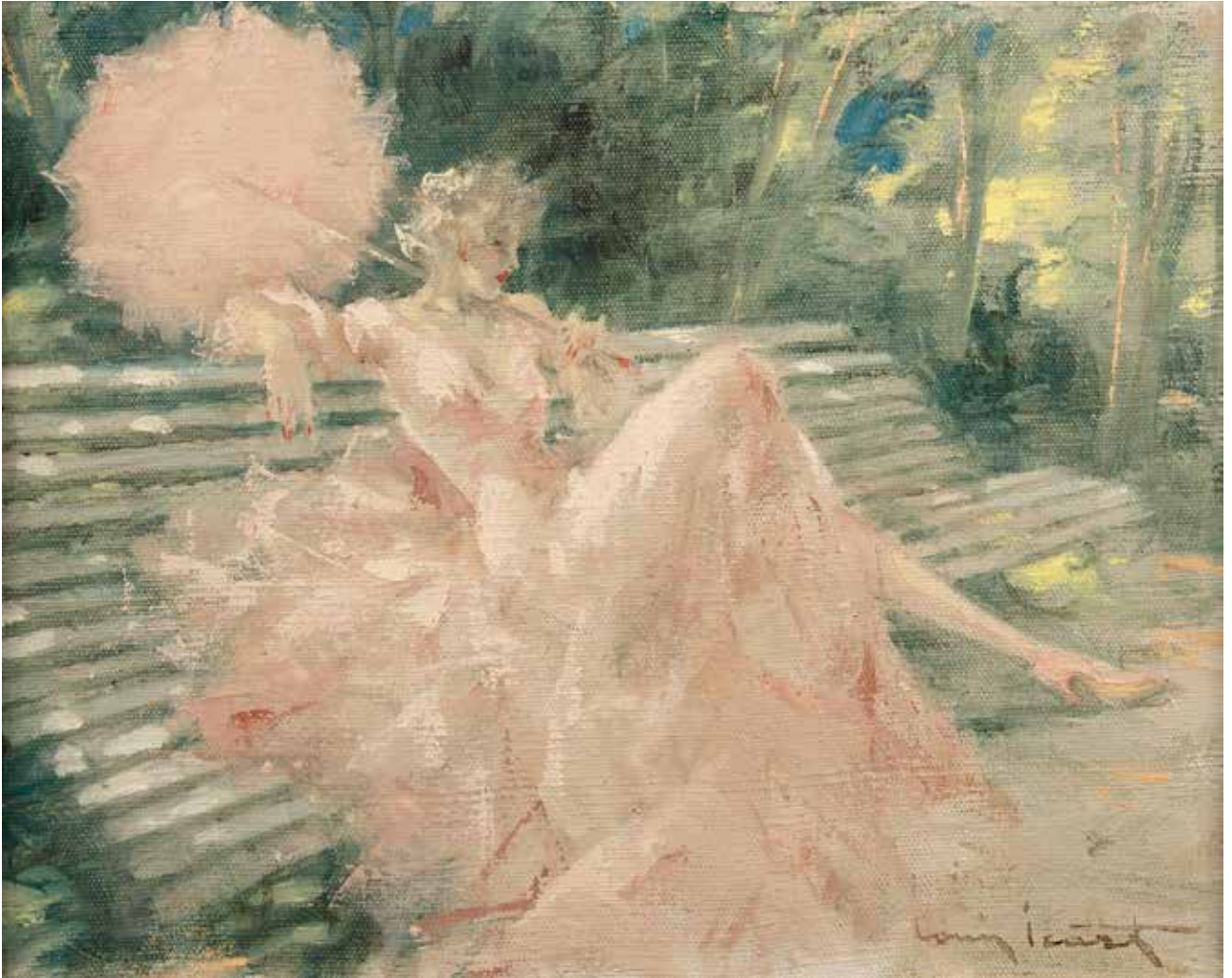
Toile et châssis d'origine

Signé en bas à droite "Louis lcart"; porte une inscription
au revers "Au fond du jardin / IX / 90"

*At the back of the garden, original canvas and stretcher,
signed lower right*

33 X 41 CM - 13 X 16,1 IN.

800/1200 €



CONDITIONS GÉNÉRALES DE VENTE

Tajan est un opérateur de ventes volontaires de meubles aux enchères publiques régi par la loi n° 2000 - 642 du 10 juillet 2000 modifiée par la loi n° 2011-850 du 20 juillet 2011. En cette qualité Tajan agit comme mandataire du vendeur et n'est pas partie au contrat de vente qui unit exclusivement le vendeur et l'adjudicataire. En tant qu'opérateur de ventes volontaire, Tajan est soumis au Recueil des obligations déontologiques des opérateurs de ventes volontaires de meubles aux enchères publiques ayant valeur réglementaire par arrêté du 21 février 2012.

GÉNÉRALITÉS

L'ensemble des relations contractuelles entre les parties aux contrats sont régies par le droit français. Les vendeurs, acheteurs ainsi que les mandataires de ceux-ci acceptent que toute action judiciaire relève de la compétence exclusive des tribunaux du ressort de Paris (France). Les actions en responsabilité civile engagées à l'occasion des prises et des ventes volontaires et judiciaires de meuble aux enchères publiques se prescrivent par cinq ans à compter de l'adjudication ou de la prise. Les dispositions des présentes conditions générales sont indépendantes les unes des autres. La vente est faite au comptant et les prix s'expriment en euros (€). Tajan se réserve la possibilité de suspendre, de reporter ou d'annuler en partie ou en intégralité la vente.

GARANTIES

Le vendeur garantit à Tajan et à l'acheteur qu'il est le propriétaire non contesté des biens mis en vente, lesquels ne subissent aucune réclamation, contestation ou saisie, ni aucune réserve ou nantissement et qu'il peut transférer la propriété des dits biens valablement.

Les indications figurant au catalogue sont établies par Tajan et l'Expert, qui l'assiste le cas échéant, avec toute la diligence requise par un opérateur de ventes volontaires de meubles aux enchères publiques, sous réserve des notifications, déclarations, rectifications, annoncées au moment de la présentation de l'objet et portée au procès-verbal de la vente. Ces informations, y compris les indications de dimension figurant dans le catalogue sont fournies pour faciliter l'inspection de l'acquéreur potentiel et restent soumises à son appréciation personnelle.

L'absence d'indication d'une restauration d'usage, d'accidents, retouches ou de tout autre incident dans le catalogue, sur des rapports de condition ou des étiquettes, ou encore lors de l'annonce verbale n'implique nullement qu'un bien soit exempt de défaut. L'état des cadres n'est pas garanti. Aucune réclamation ne sera admise une fois l'adjudication prononcée, une exposition préalable ayant permis aux acquéreurs l'examen des œuvres présentées.

Pour les objets dont le montant de l'estimation basse dépasse 1000 € un rapport de condition sur l'état de conservation des lots pourra être communiqué sur demande. Les informations y figurant sont fournies gracieusement et à titre indicatif uniquement. Celles-ci ne sauraient engager en aucune manière la responsabilité de Tajan.

En cas de contestations notamment sur l'authenticité ou l'origine des objets vendus, Tajan est tenu par une obligation de moyens, impliquant toutes les diligences qui lui sont possibles au moment de la mise en vente.

Vins & Spiritueux

L'état des bouteilles (niveaux, étiquettes, bouchons et capsules) ainsi que l'appellation CB (Caisse Bois) ne sont donnés qu'à titre indicatif. Aucune réclamation ne sera possible une fois l'adjudication prononcée du fait de ces indications, l'exposition préalable ayant permis l'examen des bouteilles et des caisses. Les informations portées sur les étiquettes, collerettes et bouchons constituent l'identification des boissons et ne peuvent en aucun cas engager la responsabilité de Tajan.

Bijoux & Montres

Les indications figurant au catalogue sont établies par TAJAN et l'Expert, qui l'assiste le cas échéant, avec toute la diligence requise par une SVV de meubles aux enchères publiques, sous réserve des notifications, déclarations, rectifications, annoncées au moment de la présentation de l'objet et portées au procès-verbal de la vente.

Ces informations, y compris les indications de dimension figurant dans le catalogue sont fournies pour faciliter l'inspection de l'acquéreur potentiel et restent soumises à son appréciation personnelle. Elles ne sauraient engager la responsabilité de TAJAN. Les acheteurs sont informés que certains lots, sur les photographies ont pu être grossis et ne sont donc plus à l'échelle. Les photographies dans le catalogue n'ont donc pas de valeur contractuelle. Les pierres gemmes et perles en général, et en particulier celles présentées dans ce catalogue peuvent avoir fait l'objet de pratiques générales d'embellissement (huilage pour les émeraudes, traitement thermique pour les saphirs ou les rubis, blanchiment pour les perles).

Ces améliorations sont considérées comme traditionnelles et sont admises par le commerce international des pierres gemmes et des perles. L'absence d'indication d'une restauration d'usage, d'accidents, retouches ou de tout autre incident dans le catalogue, sur des rapports de condition ou des étiquettes, ou encore lors d'annonce verbale n'implique nullement qu'un bien soit exempt de défaut. L'état des cadres n'est pas garanti.

Les clients qui le souhaitent, peuvent demander un certificat pour toute pierre non certifiée en adressant une demande auprès du département Bijoux deux semaines avant la date de la vente. Ce certificat sera à la charge anticipée du demandeur. TAJAN se réserve alors le droit de modifier l'estimation d'une pierre en fonction des informations contenues dans le certificat.

L'origine des pierres et les qualités reflètent l'opinion du laboratoire qui émet le rapport. Il ne sera admis aucune réclamation si un autre laboratoire émet une opinion différente et cela ne saurait engager la responsabilité de TAJAN ni de son expert. Aucune garantie n'est faite sur l'état de marche des montres. Il est à noter que la plupart des montres résistantes à l'eau ont été ouvertes pour identifier le type et la qualité du mouvement. On ne peut garantir que ces montres soient encore résistantes

à l'eau et il est conseillé à l'acheteur de consulter un horloger avant d'utiliser l'objet. Il est à noter que certaines maisons horlogères ne possédant plus les pièces d'origines pour la restauration de montres anciennes, aucune garantie n'est donnée à l'acquéreur sur la restauration par les marques horlogères pour des montres vendues en l'état. Il ne sera admis aucune réclamation après la vente sur présentation d'un devis de réparation refusé par une marque horlogère.

Aucune réclamation ne sera admise une fois l'adjudication prononcée, une exposition préalable ayant permis aux acquéreurs l'examen des œuvres présentées.

RAPPEL DE DÉFINITIONS

Attribué à : suivi d'un nom d'artiste garantit que l'œuvre ou l'objet a été exécuté pendant la période de production de l'artiste mentionné et que des présomptions sérieuses désignent celui-ci comme l'auteur vraisemblable.

Atelier de : suivi d'un nom d'artiste garantit que l'œuvre a été exécutée dans l'atelier du maître cité ou sous sa direction.

École de : suivis d'un nom d'artiste garantit que l'auteur de l'œuvre a été l'élève du maître cité, a notoirement subi son influence ou bénéficié de sa technique. Ces termes ne peuvent s'appliquer qu'à une œuvre exécutée du vivant de l'artiste ou dans un délai inférieur à cinquante ans après sa mort.

Entourage de : l'œuvre a été exécuté de la main d'un artiste contemporain du peintre mentionné qui s'est montré très influencé par l'œuvre du Maître.

Suiveur de : l'œuvre a été exécutée jusqu'à cinquante années après la mort de l'artiste mentionné qui a influencé l'auteur.

Dans le goût de, style, manière de, genre de, d'après, façon de, ne confèrent aucune garantie particulière d'identité d'artiste, de date de l'œuvre, ou d'école.

SYMBOLES UTILISÉS DANS NOS CATALOGUES

□ Absence de Prix de Réserve

○ Bien sur lequel Tajan ou un tiers a un intérêt financier direct, généralement dû à une garantie de prix minimum pour le vendeur.

△ Bien sur lequel Tajan a un droit de propriété.

~ Bien comprenant des matériaux restreignant son importation ou exportation.

✱ Bien assujéti au droit de suite, à la charge de l'acheteur.

▣ Bien en admission temporaire, des frais additionnels de 5.5 % HT seront prélevés en sus des frais habituels à la charge de l'acheteur.

▣ Bien en admission temporaire, des frais additionnels de 20 % HT seront prélevés en sus des frais habituels à la charge de l'acheteur.

ESTIMATIONS ET PRIX DE RÉSERVE

Le prix de vente estimé figure à côté de chaque lot dans le catalogue, il ne comprend ni les frais à la charge de l'acheteur, ni la TVA.

Le prix de réserve est le prix minimum confidentiel arrêté avec le vendeur au-dessous duquel le bien ne sera pas vendu. Le prix de réserve ne peut être supérieur à l'estimation basse figurant dans le catalogue et le mandat de vente ou annoncée publiquement par le commissaire-priseur habilité et consigné au procès-verbal.

Dans le cas où un bien ne comporterait pas de prix de réserve, la responsabilité de Tajan ne saurait être engagée vis-à-vis du vendeur en cas de vente du bien concerné à un prix inférieur à l'estimation basse, publiée dans le catalogue de vente.

ENCHÈRES

Les enchères peuvent être portées en personne, par téléphone ou par Internet.

Pour une bonne organisation des ventes, les enchérisseurs sont invités à se faire connaître auprès de Tajan avant la vente afin de permettre l'enregistrement de leurs données personnelles.

Pour enchérir en personne dans la salle, vous devez vous faire enregistrer afin d'obtenir un paddle numéroté avant que la vente aux enchères ne commence. Vous devrez présenter une pièce d'identité et des références bancaires. Tajan se réserve le droit de refuser votre enregistrement en tant qu'enchérisseur.

Si vous souhaitez porter une enchère, assurez-vous que votre paddle est bien visible et que votre numéro est cité par le crieur en salle.

En portant une enchère, l'enchérisseur assume la responsabilité personnelle de régler le prix d'adjudication, augmenté des frais à la charge de l'acheteur et de tous impôts ou taxes exigibles ; il en assume la pleine responsabilité, à moins d'avoir préalablement fait enregistrer par Tajan un mandat régulier précisant que l'enchère est réalisée au profit d'un tiers identifié. Tous les biens vendus seront facturés au nom et à l'adresse figurant sur le bordereau d'enregistrement du paddle, aucune modification ne pourra être faite.

En cas de contestation au moment des adjudications, c'est-à-dire s'il est établi que deux ou plusieurs enchérisseurs ont simultanément porté une enchère équivalente avant le prononcé du mot "adjudé", ledit objet sera immédiatement remis en vente au prix proposé par les enchérisseurs et tous les amateurs présents pourront concourir à cette deuxième mise en adjudication. En cas de double-enchère simultanée entre la salle et un téléphone ou Internet, la priorité pourra être donnée aux enchérisseurs présents en salle.

Le commissaire-priseur conserve la maîtrise de la vente. Les enchères suivent l'ordre des numéros au catalogue. Le commissaire-priseur décide de la mise à prix ainsi que des pas d'enchères. Tajan est libre de fixer l'ordre de progression des enchères et les enchérisseurs sont tenus de s'y conformer.

Le commissaire-priseur est libre d'arrêter ou de relancer les enchères en cas de rupture de liaison Internet.

Tajan ne saurait être tenu responsable des incidents techniques intervenus pendant la vente. Dans l'hypothèse où un prix de réserve aurait été stipulé par le vendeur,

Tajan se réserve le droit de porter des enchères pour le compte du vendeur jusqu'à ce que le prix de réserve soit atteint.

Le plus offrant et dernier enchérisseur sera désigné adjudicataire du bien.
Toute personne s'étant fait enregistrer auprès de TAJAN dispose d'un droit d'accès et de rectification aux données nominatives fournies à TAJAN dans les conditions de la loi informatique et Liberté du 6 janvier 1978 modifiée par la loi du 6 août 2004.
Les formulaires d'enregistrement sont obligatoires pour participer à la vente, pour la prise en compte et la gestion de l'adjudication. Vous pouvez connaître et faire rectifier les données vous concernant, ou vous opposer pour motif légitime à leur traitement ultérieur, en adressant une demande écrite accompagnée de la copie d'une pièce d'identité à TAJAN.

ORDRES D'ACHAT ET ENCHÈRES PAR TÉLÉPHONE

Les ordres d'achat se font par écrit à l'aide du formulaire prévu à cet effet en fin de catalogue ou par courriel au département concerné. Ce formulaire doit être adressé à TAJAN au plus tard 2 jours ouvrés avant la vente, accompagné d'un RIB bancaire précisant les coordonnées de l'établissement bancaire et d'une copie de pièce d'identité de l'enchérisseur. Pour les achats importants, il pourra être demandé une lettre accreditive de la Banque ou d'effectuer un dépôt. Dans le cas de plusieurs ordres d'achat identiques, le premier réceptionné aura la préférence.

Les enchères par téléphone sont admises pour les clients qui ne peuvent se déplacer. À cet effet, le client retournera à TAJAN le formulaire susvisé dans les mêmes conditions. Les enchères par téléphone ne sont recevables que pour les lots dont l'estimation basse est supérieure à 400 €. Le nombre de lignes téléphoniques étant limité, il est nécessaire de prendre des dispositions 2 jours ouvrés au moins avant la vente. Dans les deux cas, il s'agit d'un service gracieux rendu au client. TAJAN, ses agents ou ses préposés ne porteront aucune responsabilité en cas d'éventuels dysfonctionnements ou interruptions des lignes téléphoniques, en cas d'erreur ou omission dans l'exécution des ordres reçus, comme en cas de non-exécution de ceux-ci.

ENCHÈRES EN LIGNE VIA LES PLATEFORMES LIVE

Une possibilité d'enchérir en ligne est également proposée sur des plateformes partenaires. Ces plateformes permettent aux enchérisseurs de participer à distance par voie électronique aux ventes aux enchères sur inscription préalable. L'acquéreur via les plateformes Live est informé que des frais supplémentaires appliqués par ces plateformes Live seront à sa charge exclusive et figureront sur la facture délivrée par TAJAN. La participation aux enchères par internet ou par ordre s'effectue aux risques et périls de l'enchérisseur, TAJAN ne pourra pas être responsable en cas de dysfonctionnement ou de défaut d'exécution (erreur, interruption du service ou omission dans la réception des enchères). Les éventuels dysfonctionnements ou interruptions du service live n'empêcheront pas le commissaire-priseur de poursuivre la vente aux enchères, à sa discrétion. Concernant le montant des frais additionnels facturés par les plateformes, se référer à l'article "Frais à la charge de l'acheteur". En ce qui concerne les ventes de Vins & Spiritueux uniquement, les ordres d'achat classiques passés depuis la plateforme Interenchères ne seront plus pris en compte à partir de la veille de la vente à 12 h.

CONVERSION DE DEVICES

La vente a lieu en euros. Un panneau convertisseur de devises est mis en place lors de certaines ventes à la disposition des enchérisseurs. Les informations y figurant sont fournies à titre indicatif seulement. Des erreurs peuvent survenir dans l'utilisation de ce système et TAJAN ne pourra en aucun cas être tenu responsable pour des erreurs de conversion de devises. Seules les informations fournies par le commissaire-priseur habilité en euros font foi.

FRAIS À LA CHARGE DE L'ACHETEUR

L'acheteur paiera au profit de TAJAN, en sus du prix d'adjudication dit "prix marteau", une commission d'achat de 27 % HT du prix d'adjudication jusqu'à 500 000 €, 22 % HT de 500 001 € jusqu'à 3 000 000 € et de 15 % HT sur la tranche supérieure à 3 000 000 € ; la TVA au taux de 20 % et de 5,5 % pour les livres étant en sus.

Selon certaines spécialités, les frais à la charge de l'acheteur peuvent différer.

En ce qui concerne les ventes de Vins et Spiritueux, l'acheteur paiera au profit de TAJAN, en sus du prix d'adjudication dit "prix marteau", une commission d'achat de 22 % HT du prix d'adjudication sur une première tranche jusqu'à 150 000 € et de 13 % HT sur la tranche supérieure à 150 000 €, la TVA au taux de 20 % étant en sus.

Les biens en admission temporaire en provenance d'un pays tiers à l'Union Européenne seront signalés par le symbole f et ff.

f: Des frais additionnels de 5,5 % HT (soit 6,6 TTC) seront prélevés en sus des frais habituels à la charge de l'acheteur.

ff: Des frais additionnels de 20 % HT (soit 24 % TTC) seront prélevés en sus des frais habituels à la charge de l'acheteur.

Dans certains cas, ces frais additionnels peuvent faire l'objet d'un remboursement à l'acheteur. Pour plus amples renseignements, nous vous remercions de bien vouloir contacter notre service Caisse au +33 1 53 30 30 33 ou +33 1 53 30 30 27.

Lorsque l'adjudicataire a enchéri sur une plateforme tierce, TAJAN lui facture en sus des frais habituels, les frais additionnels de la plateforme live, qui sont :

1. **plateforme Drouot.com** (drouot live) : 1,5 % HT (soit 1,8 % TTC) du prix d'adjudication ; plateforme Drouot.com (drouot online) : 3 % HT (soit 3,6 % TTC) du prix d'adjudication ;
2. **plateforme Interenchères** : 1,5 % HT (soit 1,8 % TTC) du prix d'adjudication ;
3. **plateforme Invaluable** : 3 % HT (soit 3,6 % TTC) du prix d'adjudication ;
4. **plateforme Live Auctioneers** : 5 % HT (soit 6 % TTC) du prix d'adjudication.

DROIT DE SUITE

Le droit de suite est la rémunération dont bénéficient les auteurs et leurs héritiers légaux sur le produit de toute vente d'œuvre originale graphique et plastique après leur première cession. Le montant du droit de suite représente un pourcentage du prix

d'adjudication calculé comme suit :

4 % de 750 € jusqu'à 50 000 €
3 % de 50 000,01 à 200 000 €
1 % de 200 000,01 à 350 000 €
0,5 % de 350 000,01 à 500 000 €
0,25 % au-delà de 500 000 €

Le droit de suite ne pourra excéder 12 500 € pour chaque lot. Les lots marqués de ce symbole « » sont soumis au paiement du droit de suite, dont le montant est à la charge de l'acheteur, TAJAN transmettra cette somme à l'organisme concerné, au nom et pour le compte du vendeur.

PAIEMENT

Le paiement doit être effectué au comptant immédiatement après la vente. Dans l'hypothèse où l'adjudicataire ne se sera pas fait enregistrer avant la vente, il devra justifier précisément de son identité ainsi que de ses références bancaires.

L'adjudicataire pourra s'acquitter par les moyens suivants :

- Par virement bancaire en €
- Par carte bancaire Visa ou MasterCard jusqu'à un montant égal ou inférieur à 50 000 € sur présentation d'un justificatif d'identité. L'identité du porteur de la carte devra être celle de l'acheteur. - En espèces en €, jusqu'à un montant égal ou inférieur à 1 000 € pour le particulier ayant son domicile fiscal en France, et pour toute personne agissant pour les besoins d'une activité professionnelle.
- En espèces en €, jusqu'à un montant égal ou inférieur à 15 000 € : pour le particulier justifiant qu'il n'a pas son domicile fiscal en France.
- Par chèque bancaire certifié en € avec présentation obligatoire d'une pièce d'identité en cours de validité. Les chèques tirés sur une banque étrangère ne seront pas acceptés. Les chèques et virements bancaires seront libellés en euros à l'ordre de TAJAN SA ; sur la banque ci-dessous :

| | | | |
|--|---|--------------------|-----------|
| BANQUE OBC - 3, avenue Hoche, 75008 Paris, France | | | |
| Code SWIFT | IBAN | | |
| NSMBFRPP | FR 76 3078 8009 0001 1409 5000 159 | | |
| Code banque | Code guichet | Compte | Clé |
| 30788 | 00900 | 01140950001 | 59 |

La caisse de la Société TAJAN est ouverte aux jours ouvrables de :

9 h à 12 h 30 et de 14 h à 17 h 30. T. + 33 1 53 30 30 33 ou + 33 1 53 30 30 27.

Le transfert de propriété du bien adjudiqué, du vendeur à l'acheteur, n'intervient qu'à compter du règlement intégral et effectif à TAJAN du prix, des commissions et des frais afférents. Cependant, l'adjudication entraîne immédiatement le transfert des risques du vendeur à l'acheteur, indépendamment du transfert de propriété. Les objets adjudgés sont placés sous l'entière responsabilité de l'acquéreur. Il appartiendra à ce dernier de faire assurer les lots acquis dès l'adjudication.

DÉFAUT DE PAIEMENT

Conformément à l'article L. 321-14 alinéa 3 du Code de commerce, à défaut de paiement par l'adjudicataire, après mise en demeure restée infructueuse, le bien est remis en vente à la demande du vendeur sur réitération des enchères ; si le vendeur ne formule pas cette demande dans un délai de trois mois à compter de l'adjudication, la vente est résolue de plein droit, sans préjudice de dommages et intérêts dus par l'adjudicataire défaillant. TAJAN se réserve le droit de réclamer à l'adjudicataire défaillant :

- Des intérêts au taux légal en cours majoré de cinq points.
- Le remboursement des coûts supplémentaires résultant de sa défaillance.
- En cas de réitération des enchères, la différence entre le nouveau prix d'adjudication et le prix d'adjudication initial si ce prix est inférieur, ainsi que les coûts engendrés par les nouvelles enchères. TAJAN se réserve également le droit de procéder à toute compensation avec les sommes dues à l'adjudicataire défaillant.

TAJAN se réserve la possibilité d'exclure de ses ventes futures tout adjudicataire qui n'aurait pas respecté les présentes conditions générales de vente et d'achat de TAJAN.

TAJAN est adhérent au Registre Central de prévention des payés des Commissaires-Priseurs auprès duquel les incidents de paiement sont susceptibles d'inscription. Les droits d'accès, de rectification et d'opposition pour motif légitime sont à exercer par le débiteur concerné auprès du Conseil des Ventes Volontaires, 19 Avenue de l'Opéra 75001 PARIS.

En cas de litige, TAJAN rappelle la possibilité de la saisie du commissaire du gouvernement en vue de chercher une solution amiable à ce litige.

TAJAN est abonné au Service TEMIS permettant la consultation et l'alimentation du Fichier des restrictions d'accès aux ventes aux enchères ("Fichier TEMIS") mis en œuvre par la société Commissaires-Priseurs Multimédia (CPM), société anonyme à directeur, ayant son siège social sis à (75009) Paris, 37 rue de Châteaudun, immatriculée au registre du commerce et des sociétés de Paris sous le numéro 437 868 425.

Tout bordereau d'adjudication demeuré impayé auprès de TAJAN ou ayant fait l'objet d'un retard de paiement est susceptible d'inscription au fichier TEMIS.

DROIT DE PRÉEMPTION DE L'ÉTAT FRANÇAIS

L'État français dispose d'un droit de préemption des œuvres vendues par l'effet duquel il se trouve subrogé à l'adjudicataire ou à l'acheteur. L'exercice de ce droit intervient immédiatement après l'adjudication, le représentant de l'état manifestant alors la volonté de ce dernier de se substituer au dernier enchérisseur et devant confirmer la préemption dans les 15 jours suivant la vente.

EXPORTATION ET IMPORTATION

L'exportation de tout bien de France, et l'importation dans un autre pays, peuvent être sujettes à autorisations (certificats d'exportation, autorisations douanières). Il est de la responsabilité de l'acheteur de vérifier les autorisations requises, l'acheteur ne peut conditionner son paiement à l'obtention d'une autorisation d'exportation ou d'importation. L'obtention des certificats ou autorisations appropriés sont à la charge de l'acheteur.

Les lots faits à partir de ou comprenant des matériaux organiques protégés tels que l'ivoire, la corne de rhinocéros, l'écaille de tortue, le bois de palissandre, etc., peuvent impliquer des restrictions quant à l'importation ou à l'exportation. L'adjudicataire mandate Tajan pour effectuer en son nom la déclaration d'achat prévue à l'article 2bis de l'arrêté du 16 août 2016 relatif à l'interdiction du commerce d'ivoire d'éléphant et de corne de rhinocéros. Veuillez noter que l'obtention de ce certificat d'exportation ne garantit pas la possibilité d'obtention d'une licence ou d'un certificat d'importation dans un autre pays. L'impossibilité d'exporter ou d'importer un lot ne justifie pas un retard de paiement du montant dû ou l'annulation de la vente.

Pour toute information complémentaire il conviendra de contacter :

Tajan SA au + 33 1 53 30 30 42.

ENLÈVEMENT DES ACHATS

Aucun lot ne sera délivré à l'acquéreur avant l'acquittement de l'intégralité des sommes dues.

En cas de paiement par chèque ou par virement, la délivrance des objets pourra être différée jusqu'à ce que les sommes soient portées au crédit de notre compte bancaire. L'enlèvement et le transport des lots sont à la charge et à la discrétion de l'acheteur.

Les frais de stockage sont à la charge de l'adjudicataire. Les lots devront être retirés par l'adjudicataire au plus tard dans les 14 jours suivant la vente publique. Passé ce délai le stockage sera payant, par lot et par jour calendaire, de 4 € HT pour un objet et de 8 € HT pour un meuble ou un objet volumineux. Des frais de gestion et de manutention de 60 € HT seront également facturés. Les objets volumineux sont stockés au sein de notre entrepôt et entreposés aux frais, aux risques et périls de l'acheteur.

La société Tajan ne saurait être tenue d'aucune garantie à l'égard de l'adjudicataire concernant ce stockage.

ENLÈVEMENT DES ACHATS ET TRANSPORT DES VINS

Aucun lot ne sera délivré à l'acquéreur avant l'acquittement de l'intégralité des sommes dues chez TAJAN, 37, rue des Mathurins à Paris 8^e.

Les lots pourront être retirés après règlement :

Crayères des Montquartiers

5, chemin des Monquartier 92130 ISSY LES MOULINEAUX T. 33 1 46 45 66 00

Les Crayères vous livrent sur Paris et Région Parisienne sur devis.

ENLÈVEMENT DES OBJETS NON VENDUS

Les lots invendus doivent être retirés par le vendeur au plus tard dans les 14 jours suivant la vente publique. À défaut les frais de dépôt seront supportés par le vendeur. Passé ce délai le stockage sera payant, par lot et par jour calendaire, de 4 € HT pour un objet et de 8 € HT pour un meuble ou un objet volumineux. Des frais de gestion et de manutention de 60 € HT seront également facturés. Les objets volumineux sont stockés au sein de notre entrepôt et entreposés aux frais du vendeur.

PROPRIÉTÉ INTELLECTUELLE

Tajan dispose d'une autorisation pour la reproduction des œuvres proposées à la vente, et non tombées dans le domaine public. En l'absence d'autorisation, toute reproduction de ces œuvres expose son auteur à des poursuites en contrefaçon par le titulaire du droit d'auteur des œuvres ainsi reproduites.

La vente des biens proposés n'emporte en aucun cas la cession des droits de propriété intellectuelle sur ceux-ci, tels que notamment les droits de reproduction ou de représentation.

Tajan est propriétaire du droit de reproduction de son catalogue. Toute reproduction de celui-ci est interdite et constitue une contrefaçon à son droit.

RÈGLEMENT GÉNÉRAL DE PROTECTION DES DONNÉES PERSONNELLES

L'adjudicataire, par son achat, accepte les présentes conditions générales de vente et consent à ce que Tajan soit susceptible de collecter des données à caractère personnel. Ce consentement au traitement informatique des données et des centres d'intérêt autorise Tajan à collecter et utiliser des données à caractère personnel et lui adresser des supports d'information en fonction de l'expression de ses centres d'intérêt.

L'adjudicataire pourra à tout moment se désinscrire sans condition de ces abonnements. Sauf accord contraire de sa part, ces informations resteront limitées aux finalités de la mission confiée et seront effacées conformément aux délais prescrits par la CNIL ou adoptés par la profession. Le Règlement européen 2016/679 lui accorde un droit d'accès, de rectification, de limitation, de portabilité, de suppression et d'opposition aux données le concernant.

Tajan a recours à la plateforme TEMIS opérée par la société Commissaires-Priseurs Multimédia (CPM), aux fins de gestion du recouvrement des Bordereaux impayés. Dans ce cadre, en cas de retard de paiement, les données à caractère personnel relatives aux enchérisseurs, ou leurs représentants, (notamment identité et coordonnées des enchérisseurs, informations relatives à la vente, bordereaux) sont susceptibles d'être communiquées à CPM aux fins de gestion du recouvrement amiable de créance. CPM intervient en qualité de sous-traitant au sens du Règlement général sur la protection des données (Règlement UE 2016/679 du 27 avril 2016).

FICHER DES RESTRICTIONS D'ACCES AUX VENTES AUX ENCHÈRES

- Notice d'information

Tajan est abonné au Service TEMIS permettant la consultation et l'alimentation du Fichier des restrictions d'accès aux ventes aux enchères ("Fichier TEMIS") mis en œuvre par la société Commissaires-Priseurs Multimédia (CPM), société anonyme à directeur, ayant son siège social sis à (75009) Paris, 37 rue de Châteaudun, immatriculée au registre du commerce et des sociétés de Paris sous le numéro 437 868 425. Tout bordereau d'adjudication demeuré impayé auprès de Tajan ou ayant fait l'objet d'un retard de paiement est susceptible d'inscription au fichier TEMIS.

1. Finalité et base légale du Fichier TEMIS. Le Fichier TEMIS recense les incidents de paiement des bordereaux d'adjudication (retards et défauts de paiement), quel que soit le mode de participation des enchérisseurs (présentiel ou à distance) et peut être consulté par toutes les structures de ventes aux enchères opérant en France et abonnées au service. L'enchérisseur est informé qu'à défaut de régularisation de son bordereau d'adjudication dans le délai mentionné sur le bordereau, une procédure d'inscription audit fichier pourra être engagée par Tajan. La mise en œuvre du Fichier TEMIS et son utilisation par Tajan est nécessaire aux fins de l'intérêt légitime des abonnés au Service TEMIS de prévenir les impayés et sécuriser ainsi les ventes aux enchères.

2. Organismes autorisés à consulter le Fichier TEMIS (destinataires). Le Fichier TEMIS peut être consulté par toute structure de vente abonnée (professionnels et sociétés habilitées à diriger des ventes de meubles aux enchères publiques conformément à la réglementation applicable et notamment aux prescriptions du Titre II " Des ventes aux enchères " du Livre III du Code de commerce (ci-après les "Professionnels Abonnés")), souhaitant se prémunir contre les impayés et sécuriser ainsi la participation aux ventes aux enchères qu'ils organisent. La liste des abonnés au Service TEMIS est consultable sur le site, menu "Acheter aux enchères", rubrique "Les commissaires-priseurs".

3. Conséquence d'une inscription au Fichier TEMIS. Dans le cas où un enchérisseur est inscrit au fichier TEMIS, Tajan pourra conditionner l'accès aux ventes aux enchères qu'elle organise à l'utilisation de moyens de paiement ou garanties spécifiques ou refuser temporairement la participation des enchérisseurs aux ventes aux enchères pour lesquels ces garanties ne peuvent être mises en œuvre. L'inscription au fichier TEMIS pourra avoir pour conséquence de limiter la capacité d'enchérir de l'enchérisseur auprès des professionnels abonnés au service TEMIS. Elle entraîne par ailleurs la suspension temporaire de l'accès au service "live" de la plateforme gérée par CPM, conformément aux conditions générales d'utilisation de cette plateforme.

4. Durée d'inscription. Les enchérisseurs sont informés du fait que la durée de l'inscription sur le Fichier TEMIS est déterminée par le nombre de bordereaux d'adjudications restés impayés auprès des Professionnels Abonnés au Fichier TEMIS, par leurs montants cumulés et par leur régularisation ou non. La durée de l'inscription au Fichier TEMIS est réduite si l'Enchérisseur régularise l'ensemble des Incidents de paiement. Elle est augmentée lorsque l'enchérisseur est concerné par plusieurs bordereaux impayés inscrits au Fichier TEMIS. L'inscription d'un bordereau d'adjudication en incident de paiement est supprimée automatiquement au maximum à l'issue d'une durée de 24 mois lorsque l'enchérisseur ne fait l'objet que d'une seule inscription, et de 36 mois lorsque l'enchérisseur fait l'objet de plusieurs inscriptions.

5. Responsabilités. Pour l'application de la législation en matière de protection des données personnelles, CPM et Tajan ont tous deux la qualité de responsable de traitement. CPM est responsable de la mise en œuvre du Fichier TEMIS, ce qui inclut notamment la collecte de données auprès des abonnés, la mutualisation et la diffusion des données à caractère personnel qui y sont recensées, ainsi que la sécurité du système d'information hébergeant le Fichier TEMIS. Tajan, en tant qu'abonné est responsable de son utilisation du Fichier TEMIS, ce qui inclut notamment la communication des données à caractère personnel relatives aux adjudicataires à CPM en vue de l'inscription au Fichier TEMIS, la vérification de l'exactitude et la mise à jour des données, la consultation, ainsi que la réutilisation des informations du Fichier TEMIS.

6. Droits des personnes. Les enchérisseurs souhaitant savoir s'ils font l'objet d'une inscription au Fichier ou contester leur inscription peuvent adresser leurs demandes par écrit en justifiant de leur identité par la production d'une copie d'une pièce d'identité :

- Pour les inscriptions réalisées par Tajan ; par écrit auprès de Tajan 37 rue des Mathurins 75008 Paris, ou par e-mail magdo-j@tajan.com.

- Pour les inscriptions réalisées par d'autres Professionnels Abonnés : par écrit auprès de Commissaires-Priseurs Multimédia 37 rue de Châteaudun, 75009 Paris, ou par e-mail contact@temis.auction

Toute demande tendant à l'exercice des droits d'effacement, de limitation, d'opposition dont dispose l'Enchérisseur en application de la législation en matière de protection des données personnelles, ainsi que toute autre contestation d'une inscription doit être adressée au Professionnel à l'origine de l'inscription qui effectuera une demande de mise à jour auprès de CPM. En cas de difficultés, l'enchérisseur a la faculté de saisir CPM en apportant toute précision et tout document justificatif afin que CPM puisse instruire sa réclamation. L'enchérisseur dispose également du droit de saisir la Commission nationale de l'informatique et des libertés (CNIL) [3 Place de Fontenoy - TSA 80715 - 75334 PARIS CEDEX 07, <https://cnil.fr>] d'une réclamation concernant son inscription au Fichier TEMIS.

Pour en savoir plus concernant le Fichier TEMIS, l'enchérisseur est invité à consulter la politique de confidentialité de CPM accessible sur <https://temis.auction>.

7. Coordonnées de l'Enchérisseur. Les notifications importantes aux suites de l'adjudication seront adressées à l'adresse e-mail et/ou à l'adresse postale déclarée par l'enchérisseur auprès de la structure lors de l'adjudication. L'enchérisseur doit informer Tajan de tout changement concernant ses coordonnées de contact.

GENERAL TERMS AND CONDITIONS OF SALE

TAJAN is an auction house specialised in moveable property governed by French Act n° 2000-642 of July 10th 2000 and n° 2011850 of July 20th 2011. Tajan acts as the seller's agent. The auctioneer is not a party to the sale agreement, which is solely binding on the seller and the successful bidder.

As an operator of voluntary auction sales, Tajan is subject to ethical obligations that are regulatory according to the decree of February 21st 2012.

GENERAL TERMS

These general terms and conditions of sale, the sale and all matters relating thereto are governed by French law; the sellers, buyers and their agents accept that the courts of Paris (France) alone shall have jurisdiction over any legal action. These general terms and conditions are independent. Purchases must be made in cash and prices are stated in euros (€).

Tajan may, at its option, withdraw or delay the sale partially or entirely

WARRANTIES

The seller warrants to Tajan and to the buyer that he/she is the undisputed owner of the items offered for sale or that he/she has been authorised by the undisputed owner, that the said items are not encumbered by any claim, dispute, attachment, reservation or pledge and that he/she can legally transfer ownership of these items.

The information included in the catalogue is prepared by Tajan with the assistance of the Expert, if necessary, with the care required for public auctions, subject to the notices, declarations and amendments announced upon presentation of the item and noted in the record of sale. This information, including the dimensions set out in the catalogue, is provided to help the potential buyer inspect items and must be assessed personally by him/her. If no information on restoration, an accident, retouching or any other incident is provided in the catalogue, the condition reports or labels or during a verbal announcement, this does not mean that the item is void of defects. Frames condition is not guaranteed. Inasmuch as buyers are given the opportunity to examine works displayed prior to the sale, no claim may be made after the sale is complete. Buyers may obtain a condition report on items included in the catalogue that are estimated at more than € 1 000 upon request.

The information contained in such reports is provided free of charge and solely to serve as an indication. It shall by no means incur the liability of Tajan. In the event of a dispute concerning inter alia the authenticity or origin of items sold, Tajan is bound by a best endeavours obligation; its liability may only be incurred if evidence is provided that it committed a wrongdoing.

Wines & Spirits

The condition of the bottles (levels, labels, corks and capsules) as well as the designation CB (wooden box) are given for information only. No claim due to these indications may be made after the sale is complete, the prior exhibition having allowed the examination of the bottles and boxes. The information given on the labels and capsules constitutes the identification of the wines/spirits and shall by no means incur the liability of Tajan.

Jewellery & Watches

The seller warrants to TAJAN and to the buyer that he/she is the undisputed owner of the items offered for sale or that he/she has been authorised by the undisputed owner, that the said items are not encumbered by any claim, dispute, attachment, reservation or pledge and that he/she can legally transfer ownership of these items. The information included in the catalogue is prepared by TAJAN with the assistance of the Expert, if necessary, with the care required for public auctions, subject to the notices, declarations and amendments announced upon presentation of the item and noted in the record of sale.

This information, including the dimensions set out in the catalogue, is provided to help the potential buyer inspect items and must be assessed personally by him/her. Some lots which appear on photographs may have been enlarged. Gemstones and pearls, particularly the ones which are presented in the catalogue may have been subject to some improvement (oiling for emeralds, hot treatment for sapphires, and rubies, whiteness for pearls). These improvements are judged as traditional and are admitted by international gems and pearls trade. If no information on restoration, an accident, retouching or any other incident is provided in the catalogue, the condition reports or labels or during a verbal announcement, this does not mean that the item is void of defects. Frames condition is not guaranteed. Gemstones without certificate are sold without guarantee regarding possible treatment. Prospective buyers may ask the jewellery department certificates for any uncertified item two weeks prior to the sales. This certificate is subject to prepayment by the requesting party.

TAJAN thus has the right to change the estimate to a gemstone in correspondence with the information held in the certificate. The origin of stones and qualities reflect the opinion of the laboratory issuing the report. It shall not be permitted claim if another laboratory emits a different opinion and does not engage the responsibility of TAJAN and its experts. Inasmuch as buyers are given the opportunity to examine works displayed prior to the sale, no claim may be made after the sale is complete. Buyers may obtain a condition report on items included in the catalogue that are estimated at more than €1000 upon request. The information contained on such reports is provided free of charge and solely to serve as an indication. It shall by no means incur the liability of TAJAN.

There is no guarantee on whether or not the watches work. Please note that most of the water resistant watches were opened in order to verify the type and quality of movement. Thus, we recommend that you consult a watchmaker before using the watches around water. Please take due note that some original parts of a watch do not exist anymore. Some watches can not be repaired. Henceforth, concerning the watches sold "as they stand", TAJAN cannot guarantee the buyer the possibility

of their restorations by the watch brand. In this special case, no complaint will be admitted, even in the case of a repair invoice presented by the buyer from the watch brand stating that the item cannot be repaired.

In the event of a dispute concerning inter alia the authenticity or origin of items sold, TAJAN is bound by a best endeavours obligation; its liability may only be incurred if evidence is provided that it committed a wrongdoing

SUMMARY OF DEFINITIONS

Attributed to: means that the work mentioned was created during the artist's period of production and that it is highly likely or possible (though not certain) that he/she is the artist.

Influenced by: the work is the painting of a contemporary artist of the artist mentioned who was highly influenced by the master's work.

Artist's studio: the work was produced in the artist's studio, but by students under his/her supervision.

In the manner of, in the style of: the work is in the style of the artist and of a later date.

Follower of: the work was executed up to 50 years after the death of the mentioned artist who greatly influenced the author.

Symbols used in our catalogues

- No reserve price
- Tajan or a third party has a direct financial interest in the lot, this will usually be a minimum price guaranteed for the seller.
- △ Tajan has an ownership interest in the lot.
- ~ Lot containing organic material which may result in import or export restrictions.
- ~ Lot subject to the artist's resale right, due by the buyer.
- f Lot sold under temporary admission. VAT at a rate of 5.5 % will be applied to the hammer price in addition to the buyer's premium and VAT.
- ff Lot sold under temporary admission. VAT at a rate of 20 % will be applied to the hammer price in addition to the buyer's premium and VAT.

ESTIMATES AND RESERVE PRICES

The estimated sale price appears beside each lot included in the catalogue. It does not include the buyer's premium or VAT. The reserve price is the minimum confidential price agreed with the seller. If the reserve price is not met, the item will not be sold. The reserve price may not exceed the lowest estimate set out in the catalogue or announced publicly by the accredited auctioneer and noted in the auction house's files. If no reserve price is set, Tajan shall not incur any liability vis-à-vis the seller if the item concerned is sold at a price lower than the lowest estimate published in the sale catalogue.

BIDS

To bid in person, you will need to register for and collect a numbered paddle before the auction begins. We encourage new clients to register at least 48 hours in advance. You will be asked for a proof of identity (bring a driving licence, a national identity card or a passport), for your address, telephone number and signature in order to create your account if you are a first time bidder. In addition, you may be asked to provide bank references and/or a deposit. We may, at our option, decline to permit you to register as a bidder. All individuals who register with Tajan shall have the right to access and rectify the personal data they provide to Tajan in accordance with the French Data Protection Act of 6 January 1978, as amended by the Act of 6 August 2004. Information collected on the registration form is required to participate in an auction and process the auction sale. You may exercise your right to access, rectify or oppose subsequent processing of your personal data, by submitting a written request to TAJAN along with a copy of your photo id.

Auctions will be carried out following the order of the lot numbers as they appear in the catalogue. Tajan is free to set the increment of each bid and all bidders must adhere to this process. The highest and last bidder will be the successful bidder. In the event of a dispute during the bidding process, that is, if two or more bidders simultaneously place the same bid, either orally or by a signal, and each claim the item concerned when the auctioneer's hammer strikes, the auctioneer may, at his/her sole option, re-auction the item immediately at the price offered by the bidders and all those present may take part in this second auction. Any individual who makes a bid during the sale shall be deemed to be doing so in his/her own name; he/she shall assume full responsibility for his/her bid, unless he/she registered him/herself as an agent with Tajan and stipulated that the bid was being made for a designated third party. In the event where the seller has set a reserve price, Tajan reserves the right to bid on the seller's behalf until the reserve is reached.

ABSENTEE BID FORMS AND TELEPHONE BIDS

If you cannot attend the auction, we will be pleased to execute written telephone bids or written absentee bids on your behalf. A bidding form can be found at the end of the catalogue. This form must be sent to Tajan no later than two working days before the sale, together with bank references and a copy of the bidder's proof of identity. For significant purchases, you may be asked to provide financial references, guarantees and/or a deposit. If several absentee bid forms are submitted for the same lot, the first order received will have priority. Telephone bidding can only be arranged for lots with sale estimates over € 400. As there are only a limited number of telephone lines, the necessary arrangements must be made at least two working days before the auction. In both cases, this service is graciously provided free of charge to the client. Tajan, its employees, agents and representatives shall not incur any liability in the event of possible malfunctions or interruptions of telephone lines, of an error or omission in the execution of orders received or in the non execution of orders.

ONLINE AUCTIONS VIA LIVE PLATFORMS

An online bidding option is also offered on partner platforms. These platforms allow bidders to participate remotely in auctions upon prior registration. The buyer via Live platforms is informed that additional costs invoiced by these platforms will be charged to the buyer. Participation in auctions by internet or by order is at the bidder's own risk; TAJAN cannot be held responsible in the event of a malfunction or lack of execution (error, interruption of service or omission in receiving bids). Any malfunctions or interruptions in the live service will not prevent the auctioneer from continuing the auction, at his/her sole option.

CURRENCY CONVERSION

Sales are carried out in euros. A currency conversion panel will be displayed at certain auctions. The currency rates shown are provided for information purposes only. TAJAN shall under no circumstances be held liable for any errors that occur in the conversion of currencies. Information provided in euros by the accredited auctioneer alone shall be valid.

AMOUNTS PAYABLE BY THE BUYER

The buyer must pay TAJAN, in addition to the "hammer price", commission of 27 % excl. tax of the sale price on the first € 500 000, 22 % excl. tax after € 500 001 and up to € 3 000 000, 15 % excl. tax for the portion above € 3 000 000. In addition, VAT shall be charged at the current rate. The amounts payable by the buyer may differ depending on certain sale category.

With regard to Wines and Spirits sales, the buyer must pay TAJAN, in addition to the "hammer price", commission of 22 % excl. tax of the sale price on the first €150,000 and 13 % excl. tax for the portion above €150,000. In addition, VAT shall be charged at the current rate.

Items originating from a country outside the European Union shall be marked with the symbol f and ff. f: In addition to the regular buyer's premium, a commission of 5.5 % (i.e., 6.6 % inclusive of VAT) will be charged to the buyer. ff: In addition to the regular buyer's premium, a commission of 20 % (i.e. 24 % incl. VAT) will be charged to the buyer. These additional costs may, in certain cases, be reimbursed to the buyer. For more information, please contact our payment department on + 33 1 53 30 30 33. When the successful bidder has placed a bid via a third-party platform, TAJAN charges, in addition to its usual fees, the additional fees of the live platform, as follows:

- **Drouot.com platform**
- *Drouot Live*: 1.5 % excl. VAT (i.e. 1.8 % incl. VAT) of the hammer price;
- *Drouot Online*: 3 % excl. VAT (i.e. 3.6 % incl. VAT) of the hammer price;
- **Interencheres platform**: 1.5 % excl. VAT (i.e. 1.8 % incl. VAT) of the hammer price;
- **Invaluable platform**: 3 % excl. VAT (i.e. 3.6 % incl. VAT) of the hammer price;
- **LiveAuctioneers platform**: 5 % excl. VAT (i.e. 6 % incl. VAT) of the hammer price.

ARTIST'S RESALE RIGHT

Artist's Resale Right is a royalty entitled by the artist or the artist's estate when any graphic and art works created by the artist is sold, at a percentage of the hammer price calculated as follows:

- 4 % from 750 € to 50000,00 €
- 3 % from 50,000.01 to 200000,00 €
- 1 % from 200,000.01 to 350000,00 €
- 0.5 % from 350,000.01 to 500000,00 €
- 0.25 % exceeding 500000,00 €

The Artist's Resale Right is subject to a maximum royalty payable of 12.50 € for any single lot. Lots marked with this symbol π will be subject to payment of the Artist's Resale Right, the amount of which is due by the buyer. TAJAN will then pay the royalty to the appropriate authority on the seller's behalf.

PAYMENT

Payment must be made immediately after the sale. If the successful bidder did not register before the sale, he/she must provide proof of identity and bank references. Payments may be made by one of the following methods: Bank transfer in euros, Visa card or Master Card up to an amount equal to or less than €50,000, (subject to the presentation of valid proof of identity). In cash in euros: for individual European Union resident, and for all professionals, to an equal or lower amount of €1,000. In cash in euros: for individual only and non European Union resident, to an equal or lower amount of €15,000. Certified banker's draft in euros subject to the presentation of valid proof of identity. Cheques drawn on a foreign bank will not be accepted. Cheques and bank transfers must be denominated in euros and made out to the order of TAJAN SA; on this bank:

BANQUE OBC - 3, avenue Hoche, 75008 Paris, France

| | | | |
|-----------------|---|--------------------|-----------|
| Code SWIFT | IBAN | | |
| NSMBFRPP | FR 76 3078 8009 0001 1409 5000 159 | | |
| Code banque | Code guichet | Compte | Clé |
| 30788 | 00900 | 01140950001 | 59 |

Our Cashier's Department is open every working day from 9:00 AM to 12:30 PM and from 2:00 PM to 5:30 PM. T. + 33 1 53 30 30 33, or + 33 1 53 30 30 27. Ownership will only be transferred to the buyer after TAJAN has received full and clear payment of the purchase price, costs and taxes. However, regardless of ownership transfer, the risk and

responsibility for the lot will transfer to the buyer immediately after the lot is sold. As soon as an item is pronounced "sold", it shall be placed under the sole responsibility of the buyer. It shall be the buyer's responsibility to insure the item purchased immediately.

NON-PAYMENT

In accordance with Article L.321-14 of the French Commercial Code, if the buyer fails to pay for an item, and after notice to pay has been given by TAJAN to the buyer without success, the item shall be re-auctioned at the seller's request. If the seller does not make such a request within three months of the auction, the sale shall be automatically cancelled, without prejudice to the damages owed by the defaulting bidder. TAJAN reserves the right to claim the following from the defaulting buyer:

- interest at the legal rate increased by five points,
- the reimbursement of the additional costs incurred by reason of his/her default,
- payment of the difference between the initial hammer price and the resale price if the later is lower, as well as the costs incurred by the re-auction.

TAJAN also reserves the right to offset any amounts TAJAN may owe the defaulting buyer with the amounts due by the defaulting buyer. TAJAN reserves the right to exclude any bidder who fails to comply with its general terms and conditions of sale from attending any future auction.

TAJAN adhere to the "Registre central de prévention des impayés des Commissaires priseurs" to which payment incidents may be reported. Debtors may exercise their rights of access, rectification and opposition.

TAJAN is a subscriber to the TEMIS Service, which allows users to view and make additions to the Auction access restriction file ("TEMIS File"), maintained by Commissaires-Priseurs Multimédia (CPM), public limited company with executive board, with registered office at 37 Rue de Châteaudun, 75009 Paris, listed on the Paris Trade and Companies Register under number 437 868 425.

All auction sale invoices remaining unpaid to TAJAN or subject to delays in payment may be added to the TEMIS File.

FRENCH STATE'S RIGHT OF PRE-EMPTION

The French State has a right of pre-emption over certain works of art sold at public auction. The use of this right comes immediately after the hammer stroke and must be confirmed by the French State within fifteen days following the sale. The French State will then be substituted for the last bidder.

IMPORT AND EXPORT

The export of any lot from France or the import into another country may be subject to authorisation (export certificates, customs authorisations). It is the buyer's responsibility to check which authorisations are required. Obtaining export or import certificate is at the sole expense of the buyer. Local laws may prevent you importing lots made of or including protected material such as ivory, rhinoceros horn, tortoiseshell, Brazilian rosewood, etc. The denial of any export or import authorisation cannot justify any delay in making payment of the amount due nor cancellation of the sale.

COLLECTION OF ITEMS PURCHASED

Purchases can only be collected after the buyer has paid all amounts due in full. In the event of a payment by cheque or bank transfer, delivery of the goods may be deferred until such time as the payment has cleared. In this case, storage costs shall be borne by the buyer and TAJAN shall incur no liability whatsoever in this respect. Lots sold must be collected within 14 days following the auction. After that period, storage costs will be charged 4 € per day per lot for small items, 8 € per day per lot for large items and furniture. Handling fee of 60 € per lot will also be charged. All large items and furniture will be stored at a storage facility designated by TAJAN at the buyer's risk and expense.

COLLECTION AND SHIPPING OF WINE ITEMS PURCHASED

Purchases can only be collected after the buyer has paid to TAJAN all amounts due in full. After payment Wine lots can be collected at the following address:

Crayères des Montquartiers
5, chemin des Monquartier 92130 ISSY LES MOULINEAUX T. 33 1 46 45 66 00
Les Crayères delivers to you in Paris and around Paris, upon quote.

COLLECTION OF UNSOLD ITEMS

The seller must collect any unsold items as soon as possible and in any case within 14 days from the auction. After that period, storage costs will be charged 4 € per day per lot for small items, 8 € per day per lot for large items and furniture. Handling fee of 60 € per lot will also be charged. All large items and furniture will be stored at a storage facility designated by TAJAN at the seller's expense.

INTELLECTUAL PROPERTY

Unless otherwise noted, TAJAN owns the copyright in all images and any material and contents of its catalogues. Any use or reproduction of any part of the catalogue without prior written permission is forbidden. In addition, TAJAN benefits from a legal right to reproduce lots in its catalogue, even though the copyright protection on these lots has not lapsed. Any full or partial reproduction may be liable to prosecution by the holder of the copyright. The sale of a work of art does not guaranty any gain of copyright or reproduction rights to the lot.

PERSONAL INFORMATION

The buyer agrees to be bound by all of the General Terms and Conditions of Sale herein. Buyer expressly authorises the collection of the personal information supplied to TAJAN for the fulfilment of the sale and authorises TAJAN to use the personal

information to send communications accordingly to his/her fields of interest. Buyers are entitled, at any time, to access, rectify, update and delete their personal data in accordance with the General Data Protection Regulation (GDPR, Regulation (EU) 2016/679).

TAJAN is a subscriber to the TEMIS Service, which allows users to view and make additions to the Auction access restriction file ("TEMIS File"), maintained by Commissaires-Priseurs Multimédia (CPM), public limited company with executive board, with registered office at 37 Rue de Châteaudun, 75009 Paris, listed on the Paris Trade and Companies Register under number 437 868 425.

All auction sale invoices remaining unpaid after TAJAN or subject to delays in payment may be added to the TEMIS File.

(1) Legal basis and purpose of the TEMIS File

The TEMIS File records instances of non-payment of auction sales invoices (e.g. payment delays or defaults) across all modes of bidder participation (i.e. in-person or remote) and may be viewed by all France-based auctioneers who subscribe to the service. Where a bidder fails to settle an auction sales invoice by the due date indicated on the invoice, TAJAN may initiate the listing procedure. TAJAN operates and uses the TEMIS File in the legitimate interests of TEMIS Service subscribers to prevent instances of non-payment and to protect the auction process.

(2) Organisations authorised to view the TEMIS File (beneficiaries) The TEMIS File may be viewed by any sales organisation that is subscribed to the TEMIS Service (professionals and companies qualified to organise public sales events in accordance with applicable law and regulations, including Book III, Part II of the Commercial Code, "Auctions" (hereinafter "Professional Subscribers")), who seek to protect against instances of non-payment and safeguard their auction processes. The list of subscribers to the TEMIS service is available to view at www.interencheres.com, in the drop-down menu "Acheter aux enchères" (Buy at auctions), under "Les commissaires-priseurs" (Auctioneers).

(3) What happens if a bidder is listed on the TEMIS File Where a bidder is added to the TEMIS File, TAJAN may make access to auctions contingent on the use of payment methods or specific guarantees, or it may prevent the bidders from participating in auctions for which such guarantees cannot be provided. Bidders listed on the TEMIS File may face restrictions to their bidding activity at auctions operated by auctioneers with a Professional Subscription to the TEMIS service. This shall also result in temporary suspension of access to the www.interencheres.com live service, operated by CPM, in accordance with the general terms of use for this platform.

(4) Duration of listing The length of time for which a bidder is listed on the TEMIS File depends on the number of unpaid auction sales invoices payable to Professional Subscribers to the TEMIS File, the total amounts owed, and their payment status (i.e. paid/unpaid). The duration of listing on the TEMIS File shall be reduced where the Bidder settles all instances of non-payment. It shall be increased where multiple unpaid auction sales invoices are listed against the bidder on the TEMIS File.

An unpaid auction sales invoice shall be automatically deleted within 24 months where the bidder is included on one listing only, and within 36 months where the bidder is included on multiple listings.

(5) Responsibility In the enforcement of data protection legislation, CPM and TAJAN both act in the capacity of data controller. CPM is responsible for operating and maintaining the TEMIS File, which involves collecting subscriber data, sharing and communicating the personal data collected, as well as ensuring the protection of information systems hosting the TEMIS File. TAJAN, as a subscriber, is responsible for its use of the TEMIS File, which in particular includes communicating personal data regarding auctions to CPM for the TEMIS File listing procedure, updating and checking the accuracy of data, and reusing information on the TEMIS File.

(6) Rights of bidders Bidders can find out if they are listed on the File or contest their listing by submitting a request in writing accompanied by proof of identity in the form of a copy of a relevant identity document: - For listings added by TAJAN: by post to TAJAN 37 rue des Mathurins 75008 Paris France or by email to magdoj@tajan.com, - For listings added by other Professional Subscribers: by post to CPM, 37 Rue de Châteaudun, 75009, or by email to contact@temis.auction.

All requests by Bidders to exercise their right of erasure, restriction or objection under applicable data protection legislation, as well as all other objections to a listing, must be sent to the Professional responsible for the listing, who shall forward an update request to CPM. In the event of difficulties, the bidder may contact CPM, who will handle the bidder's complaint, attaching all details and supporting documentation.

The Bidder may also submit a complaint regarding their listing on the TEMIS File to the French Data Protection Authority (CNIL) [3 Place de Fontenoy, TSA 80715, 75334 Paris, Cedex 07, www.cnil.fr]. For more information on the TEMIS File, bidders can view CPM's privacy policy, available at www.temis.auction.

(7) Bidder contact details Important notifications relating to the auction process will be sent to the email and/or postal address that the bidder provides the auctioneer at the time of auction. The bidder must notify TAJAN of any changes to their contact details.



TAJAN SA

Édouard Challemel du Rozier
Président Directeur Général

Louise de Causans
Commissaire-priseur associé

DÉPARTEMENTS D'ART

ART CONTEMPORAIN - ART URBAIN

Julie Ralli - Directeur
T. +33 1 53 30 30 55
ralli-j@tajan.com

ART IMPRESSIONNISTE ET MODERNE

Eva Palazuelos - Responsable
T. +33 1 53 30 30 48
palazuelos-e@tajan.com

Loren Richard - Responsable
T. +33 1 53 30 31 06
richard-l@tajan.com

ARTS DÉCORATIFS DU 20^e SIÈCLE & DESIGN

Marie-Cécile Michel - Directeur
T. +33 1 53 30 30 58
michel-mc@tajan.com

Clara Pionnié
T. +33 1 53 30 30 52
pionnie-c@tajan.com

TABLEAUX ANCIENS ET DU XIX^e SIÈCLE - DESSINS 1500-1900

Landry Orizet - Responsable
T. +33 1 53 30 30 47
T. +33 1 53 30 30 46
orizet-l@tajan.com

Flora Malet
T. +33 1 53 30 30 36
malet-f@tajan.com

MOBILIER ET OBJETS D'ART DES XVII^e XVIII^e ET XIX^e SIÈCLES - CÉRAMIQUE - ORFÈVREURIE - HAUTE-ÉPOQUE

Elsa Kozlowski - Directeur
T. +33 1 53 30 30 39
kozlowski-e@tajan.com

Maïalen Cozanet
T. +33 1 53 30 30 16
cozanet-m@tajan.com

LIVRES ET MANUSCRITS ESTAMPES - ÉDITIONS LIMITÉES

Alexia Taiclet - Directeur
T. +33 1 53 30 30 84
taiclet-a@tajan.com

Flora Malet
T. +33 1 53 30 30 36
malet-f@tajan.com

BIJOUX

Victoire Winckler - Directeur
T. +33 1 53 30 30 66
winckler-v@tajan.com

Jean-Norbert Salit - Expert
T. +33 1 53 30 30 77
salit-jn@tajan.com

MONTRES

Brieuc de Saint-Ours
T. +33 1 53 30 30 50
desaintours-b@tajan.com

ARTS D'ASIE - ARTS D'ORIENT

Déborah Teboul - Directeur
T. +33 1 53 30 30 57
teboul-d@tajan.com

Eléonore Nancy
T. +33 1 53 30 30 65
nancy-e@tajan.com

VINS ET SPIRITUEUX

Ariane Brissart-Lallier - Directeur
T. +33 1 53 30 30 26
brissart-a@tajan.com

Vadim Pacoret
T. +33 1 53 30 30 26
pacoret-v@tajan.com

MODE ET MAROQUINERIE

Louise de Causans - Directeur
T. +33 1 53 30 30 32
decausans-l@tajan.com

BANDE DESSINÉE

Louise de Causans - Directeur
T. +33 1 53 30 30 32
decausans-l@tajan.com

INVENTAIRES - EXPERTISES

Louise de Causans
T. +33 1 53 30 30 32
decausans-l@tajan.com

Elsa Kozlowski
T. +33 1 53 30 30 39
kozlowski-e@tajan.com

CORRESPONDANTS

CHAMPAGNE-ARDENNE - REIMS

Ariane Brissart-Lallier
T. +33 6 23 75 84 48
brissart-a@tajan.com

NANTES - LA BAULE

Ariane Blanche
T. +33 6 06 54 66 26
blanche-a@tajan.com

SAINT-TROPEZ -VAR

Corinne Barré
T. +33 6 99 20 20 42
barre-c@tajan.com

LYON - RHÔNES-ALPES

Jordane Olagne
T. +33 6 40 60 57 38
olagne-j@tajan.com

PAYS BASQUE

Carole Droguet
+ 33 6 37 13 53 08
droguet-c@tajan.com

SUISSE

Lorraine Aubert
T. +41 79 901 80 76
aubert-l@tajan.com

LONDRES

Anne-Caroline Le Mintier
T. +44 73 75 088 931
lemintier-ac@tajan.com

VENTES PRIVÉES

Yohann Pénicaut
T. +33 1 53 30 30 02
penicaut-y@tajan.com

ADMINISTRATION ET GESTION

OPÉRATIONS ORGANISATION DES VENTES

Shipping
Maxime Charon
T. +33 53 30 30 42
shipping@tajan.com

Magasin
Patrick d'Harcourt
T. +33 1 53 30 30 03

COMPTABILITÉ

Asmâa Yagouni - Responsable
T. +33 1 53 30 30 62
yagouni-a@tajan.com

Caisse
T. +33 1 53 30 30 33

MARKETING ET COMMUNICATION PRESSE ET DIGITAL

Ariane de Miramon - Directeur
T. +33 1 53 30 30 68
demiramon-a@tajan.com

Manon Richard
T. +33 1 53 30 30 54
richard-manon@tajan.com

COMMISSAIRES-PRISEURS HABILITÉS

Louise de Causans
Elsa Kozlowski
Landry Orizet
Alexia Taiclet



THOMAS GAINSBOROUGH





T A J A N

37 rue des Mathurins
75008 Paris
T. +33 1 53 30 30 30
www.tajan.com