

# Kâ-Mondo

HÔTEL DROUOT - SALLE 16

MERCREDI 10 JUIN 2026 À 14H

COLLECTION LEONARDI & À DIVERS

Émile Gallé, les années de jeunesse :  
céramiques et naissance de l'Art nouveau à Nancy





# Kâ-Mondo

KAPANDJI MORHANGE MORETTON  
COMMISSAIRES PRISEURS À DROUOT  
PARIS - BIARRITZ

Agrément 2004-508 - RCS Paris B 477936 447.  
15/17 passage Verdeau, 75009 Paris - Tél: 01 48 24 26 10 - 4, rue Larralde - 64200 BIARRITZ - Tél: 05 59 24 76 00  
km@ka-mondo.fr • paysbasque@ka-mondo.fr • site: ka-mondo.fr


VENTE AUX ENCHÈRES PUBLIQUES HÔTEL DROUOT - **SALLE 16**  
9, Rue Drouot - 75 009 Paris

**COLLECTION DE MONSIEUR LEONARDI & À DIVERS**  
Émile Gallé, les années de jeunesse : céramiques et naissance de l'Art nouveau à Nancy

**MERCREDI 10 JUIN 2026 À 14H**



**Expositions publiques:**  
Mardi 9 juin 2026 de 11h à 18h. Mercredi 10 juin de 11h à 12h.  
Téléphone pendant l'exposition et la vente: 01 48 00 20 16.

 Le catalogue est disponible sur [ka-mondo.fr](http://ka-mondo.fr), [drouot.com](http://drouot.com), [auction.fr](http://auction.fr), [interencheres.com](http://interencheres.com)

# COLLECTION DE MONSIEUR LEONARDI & À DIVERS

## Émile Gallé, les années de jeunesse : céramiques et naissance de l'Art nouveau à Nancy

Tout le monde connaît Émile Gallé, fondateur de l'École de Nancy et l'un des grands créateurs du style que l'on appellera bientôt l'Art nouveau, en France comme dans le monde.

La collection Leonardî que vous allez découvrir au cours de cette vente présente une facette plus méconnue, mais tout aussi essentielle et décisive dans la construction intellectuelle et artistique de Gallé, celle qui conduira plus tard à ses chefs-d'œuvre verriers.

En effet, grâce aux pièces de forme réalisées notamment à Saint-Clément, puis à Raon-l'Étape et enfin à Nancy, Émile Gallé, suivant les pas de son père Charles, débute par la faïence.

Son œuvre de jeunesse révèle déjà un univers extraordinairement riche, érudit et expérimental.

Dans ses créations céramiques, Gallé explore un langage décoratif encore marqué par l'éclectisme du Second Empire et du style rocaille, mais dans lesquels apparaissent déjà les principes qui feront toute son originalité.

On y découvre un artiste passionné par la nature, l'histoire, les arts du Japon, les gravures anciennes et les paysages poétiques symbolistes et pré-impressionnistes.

Ses premières expérimentations sont naturellement guidées par plusieurs grands thèmes fondateurs.

D'abord le naturalisme : fleurs sauvages, étangs, rivières, insectes et végétaux empruntés à sa chère terre lorraine, mais aussi au répertoire décoratif et aux formes des faïences du XVIII<sup>e</sup> siècle, donnant naissance à un naturalisme rêvé, sensible et poétique.

Puis le japonisme : travail des émaux en coulures, décors inspirés des porcelaines dites Imari, paysages et végétaux d'Extrême-Orient qui le fascinent, goût de l'asymétrie, des formes libres, de la fusion entre décor et objet, et d'une nouvelle manière de regarder la nature.

Enfin, l'amour profond de sa patrie et de la Lorraine en particulier : les gueux de Jacques Callot, son célèbre *Mezzetin*, les paysages maritimes de Claude Gellée dit le Lorrain ou ceux de Joseph Vernet ; les ruines romantiques évoquant Hubert Robert, enfin les devises et calembours régionaux et nationaux.

Vous les retrouverez, je l'espère, avec autant de plaisir que moi, à travers sa cocotte parlante évoquant la porte Saint-Georges de Nancy, le bon roy Stanislas, la devise de Bar-le-Duc, les chardons et les Croix de Lorraine glissés dans ses décors, mêlant constamment ses trois grands centres d'intérêt : la nature, l'histoire et le japonisme.

Ses formes organiques évoquant branchages, filets ou corolles, ses décors japonisants traités en camaïeux bleus dans l'esprit des faïences de Delft, mais aussi ses visions symbolistes et poétiques — *Lune rousse*, vases à panse lenticulaire, coprins épanouis, filets de pêche semblant encore porter la fraîcheur du poisson, faunes, insectes et coquillages des étangs lorrains — apparaissent déjà posés là avec une science du décor qui ne doit rien au hasard.

Ainsi, bien avant les grandes verreries multicouches et les meubles symbolistes qui feront sa renommée internationale, les faïences de jeunesse d'Émile Gallé contiennent déjà en germe tout l'esprit de l'École de Nancy : une union de la poésie, de la nature et des arts décoratifs au service d'un art total, profondément moderne, technique et vivant.

Chez Gallé, l'objet cesse d'être purement utilitaire : il devient un véritable poème décoratif où la forme, la matière et le décor racontent une histoire.

Laissez-vous donc charmer par cette collection, qui vous plongera dans l'univers de la jeunesse de Gallé et suscitera, je l'espère, le désir d'intégrer certaines de ces œuvres à vos collections publiques ou privées.

Élie Morhange



### EXPERTS

#### ARTS DU XX<sup>e</sup> SIÈCLE ET CÉRAMIQUES

##### Guillaume ROULIN – FIFTEASE

La Graffinière, 41400 Chissay en Touraine  
06.84.84.19.00  
info@fiftease.com  
Lots 1 à 220.

#### CÉRAMIQUES ANCIENNES

##### Morgan BLAISE

14, avenue de l'Opéra, 75001 Paris  
06 78 62 87 55  
morgan.blaise@gmail.com  
Lots 159 bis, 159 ter et 161 bis.

#### BRONZES

##### Cabinet PERAZZONE-BRUN

14, rue Favart, 75002 Paris  
brun.perazzone@gmail.com  
Lot 207 bis.

### COMMISSAIRE PRISEUR

#### Élie MORHANGE

### RESPONSABLE DE LA VENTE

#### Nina ROUGERAT

01 48 24 26 10  
km@ka-mondo.fr

### DIRECTION ARTISTIQUE

#### Véronique ROSSI

0676577478  
veronique.rossi.ancellin@gmail.com

### PHOTOGRAPHIES

#### Jean-Baptiste BUFFETAUD

Les lots précédés d'un astérisque \*  
proviennent de la collection  
de Monsieur Leonardî.

En couverture lot 18, en 2<sup>e</sup> lot 197,  
en 3<sup>e</sup> lot 51 et en 4<sup>e</sup> lot 68.



2



3



3



4



4, détail



5

**1. \* Émile GALLÉ (1846-1904).**

**Soupière** sur pieds et son dormant en faïence stannifère de la série *Cordelière*, décorée d'une cordelette jaune, chiffrée G M, le frêtel du couvercle en forme de bouton de fleur en ronde-bosse.

Signature manuscrite peinte au revers, Saint Clément, circa 1875.

D. soupière: 26 x 35 x 22 cm.

D. plat: 32 x 47 cm.

*Il pourrait s'agir du service créé par Germain Maire pour lui-même. Germain Maire, peintre sur faïence a travaillé pour Gallé à Saint-Clément, Raon-l'Étape et à Nancy.*

**BIBLIOGRAPHIE:** La Société des Amis de la Bibliothèque et du musée de Saint-Dié-des-Vosges, *La Faïencerie de Raon-l'Étape*, Éditions privées, 2010: une assiette au modèle reproduite p. 66 (expliquant la probabilité pour que Germain Maire ait fait ce service pour lui-même).

*Voir la reproduction.*

150/200 €

**2. \* Émile GALLÉ (1846-1904).**

**Pendule** en faïence stannifère à décor ajouré et émaillé en camaïeu de bleu de motifs Rocaille et feuilles d'acanthe.

Signature manuscrite émaillée dans le décor, circa 1880.

D.: 42 x 34 cm.

**BIBLIOGRAPHIE:** Bernd HAKENJOS, *Émile Gallé*, Éditions Hirmer, 2012, vol. 2: une pendule au modèle reproduite p. 16.

*Voir la reproduction.*

200/300 €

**3. \* Émile GALLÉ (1846-1904).**

**Cartel d'applique** de style rocaille en faïence stannifère et décor émaillé en camaïeu de bleu de motifs Rocailles et feuilles d'acanthe.

Il attend le mouvement que vous lui mettez!

Signatures manuscrites émaillées dans le décor, Saint Clément Gallé Nancy, circa 1875.

D.: 71 x 48 cm.

On y joint un **cul de lampe** au modèle.

D.: 44 x 44 x 22,5 cm.

(Légers sauts d'émail et restauration en partie basse du cartel)

**BIBLIOGRAPHIE:** *La céramique de Gallé conservée au musée de l'École de Nancy*, 1984, numéro 126: un cartel au modèle reproduit p. 126.

*Voir la reproduction.*

300/500 €



1



6

**4. \* Émile GALLÉ (1846-1904).**

**Coupe** Cygne (ou canard) aux ailes déployées formant anse en faïence stannifère à décor émaillé en camaïeu de bleu rehaussé d'or de fleurs et végétaux.

Signature manuscrite émaillée dans le décor, circa 1875.

D.: 29 x 32 cm.

(Petit éclat en pourtour de la base) *Voir la reproduction.*

150/200 €

**5. \* Émile GALLÉ (1846-1904).**

Suite de **deux plaques** murales décoratives de style Rocaille faisant pendant, en faïence stannifère à décor peint en camaïeu de bleu et jaune de paysages animés de ruines dans le goût des paysages hollandais.

Signature manuscrite peinte émaillée dans le décor, Saint Clément Gallé Nancy, circa 1876.

D.: 42,5 x 24 cm et 45 x 25 cm. *Voir la reproduction.*

150/200 €

**6. \* Émile GALLÉ (1846-1904).**

**Assiette** en faïence stannifère du service *des Fables de La Fontaine* produit à Saint-Clément dans les années 1870-1880, à décor émaillé polychrome de 2 parapluies et d'un chat avec la citation de Jean de la Fontaine: « Au bord d'un clair ruisseau buvait une colombe » (Live II, Fable 12).

Signature peinte émaillée au revers E. Gallé Nancy.

Diam.: 24,5 cm.

**BIBLIOGRAPHIE:** La Société des Amis de la Bibliothèque et du musée de Saint-Dié-des-Vosges, *La Faïencerie de Raon-l'Étape*, Éditions privées, 2010: une assiette au modèle reproduite p. 118.

*Voir la reproduction.*

80/200 €



7



8



9



10



11

**7. \* Émile GALLÉ (1846-1904).**

Bel ensemble en faïence stannifère à décor peint émaillé polychrome présentant 3 pièces caractéristiques du japonisme d'Émile Gallé :

– Une ravissante **boîte à thé** à pans coupés à décor japonisant d'une théière fleurie et d'une borne chiffrée aux initiales d'Émile Gallé. Fêle sur le couvercle et petites égrenures sur le pourtour de la base. Cachet émaillé peint au revers, Saint Clément, circa 1877.

H. : 12 cm ;

– **Pot à lait** à décor tournant et japonisant d'un bord de mer et de poissons rouges.

Signé Gallé Nancy.

H. : 10,5 cm ;

– **Crémier couvert** à décor tournant de végétaux et d'un papillon virevoltant, le frêtel du couvercle en forme d'un bouton de pivoine ; la bordure rehaussée d'or.

Signé Gallé sous la base.

H. : 10 cm. *Voir la reproduction.*

150 / 450 €

**8. \* Émile GALLÉ (1846-1904).**

**Coupe** sur piedouche ou compotier en faïence stannifère ajourée du service *aux Allégories et Dicts de Lorraine*, modèle créé vers 1867-1869 par Émile Gallé en collaboration avec son père Charles Gallé, à décor émaillé polychrome de tissilage, insectes, graines à aigrettes et plume aux petits feux, et portant la devise : « *A l'adventure* ».

Signature manuscrite émaillée au revers, Saint Clément, circa 1869.

D. : 11,5 x 24 cm.

**BIBLIOGRAPHIE :**

– Tiny Esveld, *Art signed Gallé*, Édition privée, 2013 : une coupe au modèle reproduite p. 285 ;

– Musée Départemental George De La Tour Vic-Sur-Seille, *Émile Gallé : Nature & Symbolisme, influences du Japon* : catalogue d'exposition, Édition Serge Domini, 2009 : une assiette au modèle reproduite p. 11. *Voir la reproduction.*

60 / 150 €

**9. \* Émile GALLÉ (1846-1904).**

Ravissante **coupe – beurrier** en forme de coquille Saint-Jacques avec couvercle en faïence stannifère à décor émaillé polychrome stylisé de fleurs et de poissons, caractéristique du japonisme très apprécié par Émile Gallé.

Le pot à lait du lot n°7 est illustré des mêmes petits poissons.

Signature manuscrite émaillée au revers, Saint Clément, circa 1877.

D. : 9 x 23,5 x 23 cm. *Voir la reproduction.*

80 / 100 €

**10. \* SAINT-CLÉMENT.**

**Chat assis** en faïence émaillée à décor de jetés de fleurs, les yeux en sulfures de verre.

Probablement d'après un modèle par Gengoult PROUVÉ (père de Victor PROUVÉ) et décoré par Émile GALLÉ.

D. : 22 x 17,5 cm.

(Sauts et manques à l'émail) *Voir la reproduction.*

50 / 150 €

**11. \* Émile GALLÉ (1846-1904).**

**Chat assis** formant pot à tabac en faïence émaillée jaune à décor en bleu cobalt de petits cœurs, ronds et d'un cygne décoratif japonisant à l'arrière de la tête ; les yeux en sulfures de verre.

Probablement d'après un modèle par Gengoult PROUVÉ (père de Victor PROUVÉ) et décoré par Émile GALLÉ.

Circa 1884.

Signature sous la base Gallé Nancy à l'encre bleue sur la terre-cuite.

D. : 32 x 19 cm.

(Sauts et manques à l'émail, éclats et plusieurs restaurations)

**BIBLIOGRAPHIE :** Bernd HAKENJOS, *Émile Gallé*, Éditions Hirmer, 2012 : un décor au modèle reproduit p. 39 n°65 (pour un chien).

*Voir la reproduction.*

500 / 1 500 €

**12. \* Émile GALLÉ (1846-1904).**

**Cygne formant jardinière** en faïence stannifère à décor peint émaillé polychrome sur le plumage et la tête.

Signature manuscrite peinte au revers et étiquette numérotée d'époque des établissements Gallé, circa 1880.

D. : 16,5 x 20 cm. *Voir la reproduction.*

150 / 300 €



12



13

**13. \* Émile GALLÉ (1846-1904).**

**Coupe de cygnes formant jardinière** en faïence stannifère à décor floral stylisé émaillé polychrome et boutons de tulipes en ronde-bosse. Signature peinte émaillée au revers de la base, circa 1880.

D. : 29,5 x 40 x 33 cm.

**BIBLIOGRAPHIE :**

– Poulain-Le Fur, *Important ensemble d'œuvres d'art par Émile Gallé provenant de la succession de Monsieur L. et à Divers*, vente le vendredi 9 Avril 1999, Drouot Richelieu salle 6: Coupe de cygnes au modèle reproduit p. 9, lot n°18;

– Bernd HAKENJOS, *Keramik von Émile Gallé*, Hetjens Museum deutsches Keramik Museum, Düsseldorf, 27/09/1981-10/01/1982: Coupe de cygnes au modèle reproduit p. 52.

– Bernd HAKENJOS, *Keramik von Émile Gallé*, Keramik Museum Mettlach, Mettlach-Saar, 06/03/1982 – 06/06/1982: Couple de cygnes au modèle reproduit p. 52. *Voir la reproduction.* 400/500 €

**14. \* Émile GALLÉ (1846-1904).**

Intéressant ensemble de trois coupes ou jardinières en faïence stannifère à décor peint émaillé polychrome :

– **Coupe Cygne** (ou canard) aux ailes déployées formant anse à décor de jetés de fleurs;

– **Coupe oiseau** fantastique ou chimérique;

– **Vide-poche zoomorphe**: Coq formant jardinière et présentoir à décor de jetés de fleurs.

Modèle similaire par sa forme, conservé dans les collections du musée d'Orsay, Paris, n° d'inv. OAO 1058, don Suzanne Daigueperce 1984. Cachets émaillés peints ou en creux au revers, circa 1880.

D. de chaque pièce: 10 x 17 cm; 14 x 18 cm et 18 x 29 cm.

(Éclat et saut d'émail, usures à la dorure)

*Voir la reproduction.*

100/150 €



14



15

**15. \* Émile GALLÉ (1846-1904).**

**Coupe double** en faïence émaillée polychrome à décor de poule et coqs avec la mention « Une poule survint et voilà la guerre allumée ». Il s'agit des premiers vers des deux coqs des Fables de La Fontaine, Livre VII, Fable 12: « Deux coqs vivaient en paix; une poule survint, et voilà la guerre allumée ».

Cachet émaillé peint au revers en rouge EG entourant la croix de Lorraine déposé Émile GALLÉ à N[ancy].

Circa 1879-1889.

D. : 12 x 18,5 cm.

*Notons la faute d'orthographe d'un collaborateur, rare dans l'œuvre d'Émile Gallé. Voir la reproduction.* 80/150 €

**16. \* Émile GALLÉ (1846-1904).**

*Le nid d'hirondelles* ou *La becquée*.

**Console murale** d'angle en faïence stannifère à décor polychrome et or de jetés de fleurs en forme d'applique sur laquelle une hirondelle donne la becquée à ses oisillons.

Cachet émaillé au revers Saint-Clément en bleu et EG entourant la croix de Lorraine déposé Émile GALLÉ à Nancy.

Circa 1879-1889.

D. : 31 x 22 x 29 cm.

**BIBLIOGRAPHIE :** Musée de l'École de Nancy, *La céramique de Gallé*, Édition du Musée de l'École De Nancy, 1984: une console au modèle reproduite p. 25. *Voir la reproduction.* 200/600 €



17

**17. \* Émile GALLÉ (1846-1904).**

**Coupe** en forme d'une corbeille ajourée en faïence stannifère émaillée polychrome à décor de trois œufs en ronde-bosse au centre du bassin entourés d'un ravissant jeté de fleurs aux couleurs chatoyantes.

Signature manuscrite émaillée au revers en noir Gallé Nancy, circa 1879-1889.

D. : 4,5 x 16 cm.

(Quelques éclats) *Voir la reproduction.*

100/300 €

**18. \* Émile GALLÉ (1846-1904).**

**Rarissime cocotte** en faïence stannifère à l'imitation de l'origami à décor peint stylisé émaillé noir de diabolots, de Saint-Georges et de la porte Saint-Georges à Nancy et portant un manifeste sous forme de rébus « On ne démolira pas la [porte Saint-Georges] ».

Cachet émaillé peint au revers en rouge E. G. déposé et E. Gallé Nancy. Circa 1879.

D. : 8 x 9 cm.

(Petites égrenures)

*La porte Saint-Georges à Nancy a bien failli être démolie dans les années 1870 pour permettre le passage de la ligne de tramway.*

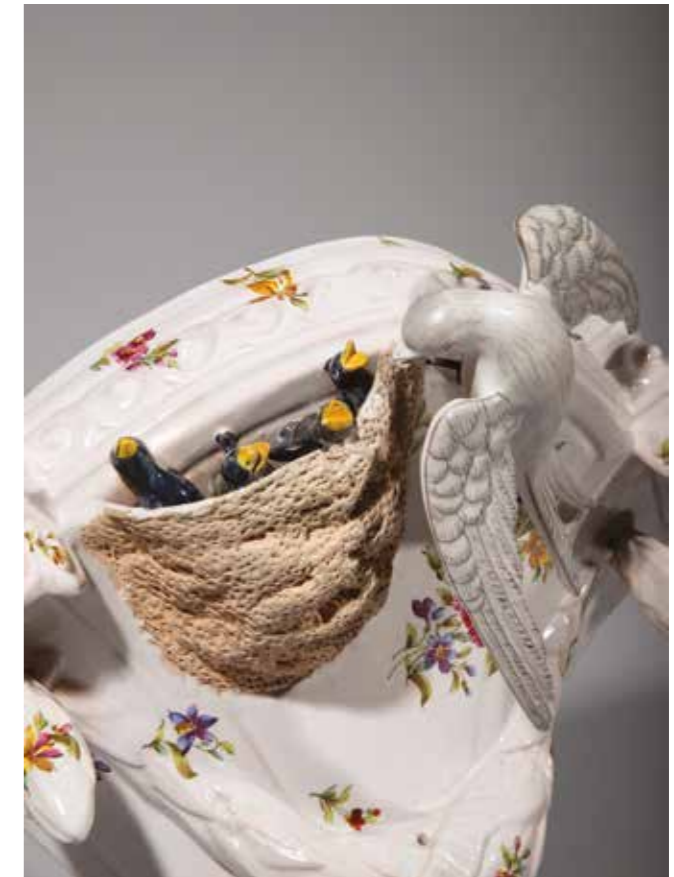
*Émile GALLÉ créa un Comité de sauvegarde du patrimoine afin d'empêcher cette déconstruction. Ce Comité avait sollicité le patronage de Victor Hugo, grand défenseur des monuments anciens et lié à Nancy par ses origines familiales.*

*Grâce à son comité qui reçut donc le soutien de Victor Hugo, la porte fut sauvée en 1878 et fut classée Monument Historique en 1879.*

*Important manifeste militant et humoristique, le tout traité dans le goût tant aimé par GALLÉ du japonisme sous la forme d'un origami.*

*Voir la reproduction.*

200/1000 €



16



18

**19. \* Émile GALLÉ (1846-1904).**

**Gobelet** en faïence stannifère à décor peint émaillé polychrome d'un oiseau et d'une poule sur des branchages fleuris et d'un papillon. Décor caractéristique du japonisme, très apprécié par Émile GALLÉ. Signature manuscrite peinte émaillée au revers E. Gallé en rouge.

Circa 1879-1889.

H. : 9,5 cm. *Voir la reproduction.*

60/80 €



20



21



22



23



19

**20. \* Émile GALLÉ (1846-1904).**

**Suite de quatre assiettes** à dessert en faïence stannifère ajourée du service *aux Allégories et Dicts de Lorraine*, modèle créé vers 1867-1869 par Émile Gallé en collaboration avec son père Charles Gallé et portant les devises ou charades-devinettes, parfois sur des phylactères : – « *Ma picqué la plus belle ...* » à décor d'une branche de rosier fleuri, insectes et escargot ; – « *Que manger en qui n'a que le son ?... Écoutez plutôt ma chanson ! ...* ». La réponse à « *Que manger n'a que le son et le pain dont le son est l'enveloppe du grain et sa chute espiègle, l'oiseau chanteur dit qu'il préfère donner sa chanson plutôt que du son à manger* » ; – « *Plus penser que dire* » de la devise de la ville de Bar-le-Duc, à décor de pensées s'inspirant du blason de la Ville ; – « *C'estoit du temps que la reine Berthe filoit* » à décor floral et de papillons et signé des initiales de l'artiste dans le décor et paysage de montagne vosgien ou japonisant. (Voir, du même service, lot n°8).  
Signature peinte émaillée au revers en bleu Saint-Clément et Gallé à Nancy Déposé en violet.  
Circa 1869.  
Diam. (env.) : 23,5 cm.  
(Quelques égrenures, petit accident et restaurations à l'une des assiettes)

**BIBLIOGRAPHIE** : Musée de l'École de Nancy, *La céramique de Gallé*, Édition du Musée de l'École De Nancy, 1984 : une assiette au modèle (*[...] que la reine Berthe filoit*) reproduite p. 87.  
*Voir la reproduction.* 150/300€

**21. \* Émile GALLÉ (1846-1904).**

**Banette** ovale ajourée façon vannerie en faïence stannifère à décor floral émaillé polychrome et de paysages lacustres en camaïeu rose.  
Signature manuscrite émaillée au revers E. Gallé à Nancy, circa 1879.  
D. : 9 x 40,5 x 22,5 cm.  
(Éclats en pourtour et fêles de cuisson au revers)  
*Voir la reproduction.* 80/200€

**22. \* Émile GALLÉ (1846-1904) & SAINT-CLÉMENT.**

Ensemble de **trois pièces de forme** en faïence stannifère à décor peint émaillé en camaïeu de rose représentant une coupe à la pensée (fleur), un vide-poche en forme de bourse ou sachet fermé par un ruban rose noué en chou et un vide-poche en forme de sachet affaissé (celle-ci signée Saint-Clément et PÉ et portant le numéro 337 en creux).  
Signature peinte émaillée ou en creux au revers, circa 1877-1879.  
H. : 7 cm et 16,5 cm.  
L. de la fleur : 8,5 cm.  
(Quelques sauts d'émail et très petites égrenures)  
*Voir la reproduction.* 60/80€

**23. \* Émile GALLÉ (1846-1904).**

**Coupe** ajourée et mouvementée en faïence stannifère à décor émaillé polychrome de fleurs et insectes, d'un oiseau et d'un écureuil dans des médaillons retenus par un nœud à la grecque.  
Pièce caractéristique du japonisme d'Émile GALLÉ avec les pivoinies, pruniers et insectes.  
Signature manuscrite émaillée au revers en rouge E. Gallé à Nancy et d'un petit décor de branchage feuillagé, circa 1879-1889.  
D. : 8,5 x 25,5 cm.  
(Quelques éclats en pourtour et un élément recollé)  
*Voir la reproduction.* 60/120€

**24. \* Émile GALLÉ (1846-1904).**

**Tasse trembleuse couverte et sous-tasse** en faïence stannifère à décor émaillé polychrome de libellules et feuilles de nénuphars au bord d'un étang, l'anse et le frétil en ronde-bosse en forme de branchage et vraisemblablement d'une quetsche ou prune.  
La sous-tasse complète le décor d'insectes et branches fleuries au bord d'un étang, à l'instar du moustique.  
Pièce caractéristique du japonisme d'Émile GALLÉ.  
Signature manuscrite peinte au revers en bleu Gallé Nancy, circa 1878-1879.  
H. tasse : 13 cm.  
Diam. sous-tasse : 16 cm. *Voir la reproduction.* 60/150€

**25. \* Émile GALLÉ (1846-1904).**

**Ensemble de trois pichets** en faïence stannifère à décor peint émaillé polychrome :  
– Le premier à côtes torsadées à décor de branchages et de bateaux de pêche.  
Signé au revers E. Gallé Nancy en rouge, circa 1879-1889.  
H. : 23 cm ;  
– Le plus petit, de style Louis XVI, à décor peint et parfois en relief de branchages fleuris sur des cannelures.  
Signé au revers en creux EG entourant une croix de Lorraine et Nancy Émile GALLÉ, circa 1879-1889.  
H. : 12 cm ;  
– Le troisième à décor d'un personnage dans un paysage lacustre et de fleurs et papillons.  
Signé au revers E. Gallé Nancy, circa 1879-1889.  
H. : 14,5 cm.  
(Légères usures aux décors et égrenures) *Voir la reproduction.* 60/150€

**26. \* Émile GALLÉ (1846-1904) & SAINT CLÉMENT & MAJORELLE NANCY.**

Ensemble de trois pièces en faïence stannifère émaillée polychrome :  
– **Magnifique plat ovale** à aile ajourée à décor japonisant d'un dragon-varant agrippé sur une branche de pin japonais et attaquant de sa langue un insecte.  
Signé au revers E. Gallé Nancy sur une première signature : « Saint-Clément [...] », circa 1876-1878.  
(Restauration sur une partie du plat, traces de colle et manques) ;  
Très belle pièce caractéristique du japonisme de l'artiste et vraisemblablement tiré des estampes d'Utawaga ou Hokusai ;



24



25



26

– **Une corbeille**, l'anse et le contour en forme de vannerie à décor japonisant de branchages fleuris, l'anse du panier retenue par un nœud rose (accidenté).  
Signé au revers Saint-Clément et la lettre « B » du peintre décorateur, Atelier de Saint-Clément circa 1870 ;  
– **Une coupe** en forme de serviette nouée à décor japonisant émaillé et laqué de libellules, papillons, symboles, rehaussés d'or.  
Signature au revers en rouge du cachet Majorelle Nancy, circa 1864-1879.  
(Accidents, manques et restaurations).  
L. : 26 cm ; 30,5 cm et 34 cm. *Voir la reproduction.* 50/150€



27



28



29



30



31



32



33



34



35

**27. \* MAJORELLE NANCY.**

Rare **panière** ou corbeille à double couverture en faïence stannifère à décor floral peint émaillé polychrome rehaussé d'or de jetés de fleurs, les anses en forme d'une lanterne et d'un branchage de feuilles de lierre en ronde-bosse nouées d'un nœud à la grecque.

Signature au revers en rouge du cachet Majorelle Nancy et de l'étiquette d'époque de la boutique l'Escalier de Cristal à Paris.

Circa 1864-1879.

D. : 24 x 22 cm.

(Anse accidentée, manques et restaurations)

Voir la reproduction.

100 / 300 €

**28. \* MAJORELLE NANCY.**

Rare **plat à hors-d'œuvres** ou mendiant trilobé à trois compartiments en faïence stannifère à décor peint laqué et émaillé polychrome de fleurs et papillons rehaussés d'or et d'argent. L'anse centrale en forme de trois branchages entrelacés.

Signature au revers en rouge du cachet Majorelle Nancy, circa 1864-1879.

D. : 16 x 32 x 32 cm. Voir la reproduction.

100 / 1 000 €

**29. \* Émile GALLÉ (1846-1904).**

**Vase** cylindrique sur pieds en faïence stannifère à décor peint émaillé polychrome façon Imari rehaussé d'or.

Belle interprétation de la famille Gallé du style Imari, mariant le vocabulaire japonais à la tradition Rocaille lorraine.

Signature au revers en bleu Saint-Clément et E. Gallé en noir, circa 1878.

D. : 15 x 15,5 cm. Voir la reproduction.

80 / 150 €

**30. \* SAINT-CLÉMENT.**

**Coupe** plissée en faïence stannifère à décor émaillé polychrome dans le goût Imari rehaussé d'or à décor de caractères japonais et végétaux fleuris.

Signature manuscrite peinte aux initiales au revers circa 1880.

Signature au revers manuscrite peinte en rouge Saint-Clément et des initiales DMG, probablement du peintre décorateur qui a suivi Émile Gallé tout au long de sa carrière: Germain MAIRE (1848-1891).

D. : 12 x 19 cm. Voir la reproduction.

50 / 150 €

**31. \* SAINT-CLÉMENT.**

**Plat** circulaire sur talon en faïence stannifère à décor émaillé polychrome de fleurs stylisées.

Signature manuscrite peinte aux initiales au revers pour ce joli plat de la période Charles Gallé.

Diam. : 34 cm. Voir la reproduction.

30 / 60 €

**32. \* SAINT-CLÉMENT.**

Ensemble japonisant comprenant:

– **Un pot couvert** en faïence émaillée polychrome et or à décor peint dans le goût Imari de personnages et habitations.

Signature au revers manuscrite peinte en rouge Saint-Clément et des initiales MG, probablement du peintre décorateur qui a suivi Émile Gallé tout au long de sa carrière: Germain MAIRE.

H. du pot: 11 cm

– **Intéressante assiette** en faïence entièrement laquée noire et or dans le goût des laques japonaise à décor d'une libellule et de végétaux.

Marquée au revers St Clément et signature biffée en rouge.

Diam. de l'assiette: 25,5 cm. Voir la reproduction.

50 / 150 €

**33. \* Émile GALLÉ (1846-1904).**

**Plat** à tarte en faïence stannifère à décor peint émaillé en camaïeu de bleu et portant la devise sur un phylactère: « Patriotisme du bien-être ».

Les drapeaux sous les flammes, la croix servant de crémaillère pour



36

le chaudron et le chat se prélassant devant le foyer, tout indique une vision anticonformiste réalisée quelques années après l'annexion de L'Alsace et la Moselle en 1871 ...

Signature manuscrite peinte émaillée au revers, circa 1877.

Diam. : 34,5 cm. Voir la reproduction.

50 / 150 €

**34. \* Émile GALLÉ (1846-1904).**

**Tasse trembleuse couverte et sous-tasse** ou pot à crème en faïence stannifère à décor émaillé polychrome et doré de violettes et formes Rocaille.

Signature manuscrite peinte au revers E. Gallé Nancy, circa 1877-1889.

H. tasse: 13 cm.

Diam. sous-tasse: 15 cm.

(Sauts d'émail et cheveu au revers de la tasse).

La violette était une fleur chère à Émile Gallé, symbole de modestie et de fidélité lorraine. Voir la reproduction.

50 / 150 €

**35. \* Émile GALLÉ (1846-1904).**

**Coupe** conque ou navette sur pieds en faïence stannifère à décor peint émaillé polychrome et doré de chardons et portant la devise: « Qui s'y frotte s'y pique ».

Signature manuscrite émaillée au revers E. Gallé à Nancy, circa 1885.

D. : 13 x 21,5 x 11 cm.

(Éclat et usures à la dorure)

Devise de la Lorraine adoptée par le duc de Lorraine après la défaite de Charles le Téméraire en 1477; les chardons et ses épines, symboles emblématiques de la patrie chère à Émile Gallé.

Voir la reproduction.

100 / 200 €

**36. \* Émile GALLÉ (1846-1904).**

Ensemble de quatre pièces de forme en faïence émaillée à décor peint polychrome :

– **Vide-poche** ou petit plateau à décor d'un paysage d'hiver nocturne et d'un croissant de lune en relief occupant le centre du sujet et pouvant servir à retenir un bol.

– **Coupe** plate ou dessous de bouteille à décor japonisant de 3 oiseaux. Diam. coupe: 17,5 cm.

– **Bonbonnière** à décor japonisant d'un personnage, ver de terre branche de prunus.

– **Gobelet** reposant sur 3 pieds à décor japonisant de fleurs chatoyantes. Signatures peintes émaillées au revers, circa 1877-1889.

H. : 7,5 cm; 14 cm et 19,5 cm. Voir la reproduction.

50 / 150 €



40



37

**37. \* Émile GALLÉ (1846-1904).**

**Soupière** sur pieds et son dormant en faïence stannifère de la série *Fleurs Héraldiques II* à décor peint émaillé polychrome en camaïeu bleu et jaune de grand feu de fleurs, surmonté d'une couronne (pour le plateau).

Signature manuscrite peinte au revers, circa 1877-1889.

D. soupière: 21 x 31,5 x 19 cm.

D. plat: 46 x 35 cm.

(Accidents et restaurations au plateau)

A l'occasion de la visite de la reine de Roumanie en France en 1889, le gouvernement français offrit à la reine ce service en faïence au modèle.



39

**BIBLIOGRAPHIE:** Musée Départemental George De La Tour Vic-Sur-Seille, *Émile Gallé: nature & symbolisme, influences du Japon*: catalogue d'exposition, Edition Serge Domini, 2009: un plateau au modèle de la soupière reproduit p. 33. *Voir la reproduction.* 150/200 €

**38. \* Émile GALLÉ (1846-1904).**

**Rare vase** à long col soliflore et base pansue en faïence de grand feu à décor émaillé polychrome et doré de sublimes chardons sur fond coquille d'œuf.

Signature manuscrite peinte au revers, E. Gallé Fayencerie de Nancy, circa 1890.

H.: 22,5 cm. *Voir la reproduction.*

150/200 €



38

**39. \* Émile GALLÉ (1846-1904).**

Ensemble de **deux encriers** en faïence stannifère à décor peint émaillé polychrome stylisé:

– Le premier en forme de boîte rectangulaire inspirée du japonisme à décor de 2 poules picorant en léger relief.

Signature en creux circa 1890.

– Le deuxième naturaliste, à décor peint de jetés fleurs, la corolle amovible servant à contenir l'encre.

Signature peintes émaillées au revers, circa 1890.

H.: 7,5 cm et 11 cm.

(Légers sauts d'émail) *Voir la reproduction.*

100/200 €



41



42

**40. \* Émile GALLÉ (1846-1904).**

Ensemble d'un **plat sur piédouche** et de **trois assiettes** en faïence stannifère à décor peint émaillé polychrome de fleurs sauvages pour le plat et 2 assiettes provenant du service dit *floral*, et 1 assiette à décor de plumes entrecroisées et d'un oiseau fantastique au centre. L'ensemble de ces 4 pièces est caractéristique du japonisme tant apprécié par Émile Gallé avec un fond bleuté parsemé de nuages à l'or appliqué à l'éponge. Signature peinte émaillée au revers, circa 1881.

Diam.: 24 cm et 25,5 cm.

(Usures à la dorure)

*Le service floral a été créé en 1881 (P. Thiébault, catalogue de l'exposition Gallé, Paris, Musée du Luxembourg, 1985-86) et exécuté à Raon-l'Étape dans la faïencerie d'Adolphe Muller.*

*Les dessins sont de Louis Hestaux, responsable de l'atelier de dessins de Gallé à Nancy.*

*Des assiettes au modèle (service floral) font partie des collections du musée d'Orsay Numéro d'inventaire: OAO 1336 1.*

**BIBLIOGRAPHIE:**

– Tiny Esveld, *Art signed Gallé*, Édition privée, 2013: une assiette au modèle reproduite p. 33 (pour celle aux plumes).

– Musée Départemental George De La Tour Vic-Sur-Seille, *Émile Gallé: nature & symbolisme, influences du Japon*: catalogue d'exposition, Edition Serge Domini, 2009 pp. 84 et 85 relatant la création de ce modèle par Louis Hestaux avec reproductions de variantes de ce modèle (Il y eut 28 variantes). *Voir la reproduction.* 200/1 000 €

**41. \* Émile GALLÉ (1846-1904).**

**Vase** bourse en faïence stannifère à décor floral peint émaillé polychrome et doré de bleuets, belles fleurs sauvages des champs de l'Est de la France.



43

Signature manuscrite émaillée au revers, circa 1885.

H.: 16,5 cm.

(Défauts de cuisson et légers éclats en pourtour)

*Voir la reproduction.*

80/150 €

**42. Émile GALLÉ (1846-1904).**

**Important vase** cornet hexagonal en faïence émaillée à décor stylisé de fleurs dans les tons de rouge, de vert sur fond blanc et prises à décor de têtes d'éléphants et maillons dans les tons de gris et doré.

Signature manuscrite émaillée E. Gallé à Nancy au revers de la base, circa 1889.

H.: 43 cm. *Voir la reproduction.*

200/1 000 €

**43. \* Émile GALLÉ (1846-1904).**

**Vase** trois médailles à l'antique en faïence de grand feu émaillée rouge, noire et dorée.

Cachet en relief émaillé au revers, circa 1890.

D.: 8 x 9 cm.

(Petit saut d'émail dans le décor) *Voir la reproduction.*

60/120 €



45



46

**44. \* Émile GALLÉ (1846-1904).**

**Grande coupe** navette sur pied en faïence stannifère à décor émaillé polychrome rehaussé d'or, de fleurs japonisantes dans le style Imari et d'un dessin stylisé reprenant la superbe fontaine d'Amphitrite réalisé par Barthélémy Guibal (1699-1757) entouré des grilles de Jean Lamour (1698-1771); l'ensemble surmonté d'un dragon ailé en ronde-bosse.

Magnifique cachet émaillé au revers, circa 1890; la pièce porte également un numéro manuscrit en rouge sous émail: N° 19.

D.: 36,5 x 30 cm.

(Restaurations à la base)

Rarissime pièce de forme synthétisant les styles chers à Émile Gallé, préfigurant l'Art Nouveau et l'École de Nancy: le monument le plus emblématique de la ville, les styles naturalistes et japonisants dans une forme extravagante et fantastique empruntée aux coupes nefs des orfèvres d'Augsburg, des fontaines de Guibal et des dragons de la grille de la place Stanislas.

Voir la reproduction. 700 / 1 500 €

**45. \* Émile GALLÉ (1846-1904).**

**Vase** éventail sur talon en faïence stannifère et décor en relief façon monnaies antiques aux profils de guerriers assyriens.

Signature manuscrite émaillée en creux au revers et cachet du magasin Delvaux à Paris, circa 1900.

D.: 23 x 21 cm.

(Léger éclat en pourtour du talon)

**BIBLIOGRAPHIE:**

– Musée de l'École de Nancy, *La céramique de Gallé*, Édition du Musée de l'École De Nancy, 1984: un vase au modèle reproduit p.115, numéro 93.

– Nancy 1900, *Jugendstil in Lothringen*, catalogue: modèle similaire reproduit p. 210 et 220.

Voir la reproduction. 200 / 300 €

**46. \* Émile GALLÉ (1846-1904).**

**Paire de torchères** dites aux Lions héraldiques en faïence stannifère et décor émaillé en camaïeu de bleu.

Signé et situé dans le décor, Saint Clément, circa 1880.

H.: 25 cm.

(Plusieurs restaurations notamment au niveau d'un nez et une langue en partie manquante)

**BIBLIOGRAPHIE:**

– Tiny Esveld, *Art signed Gallé*, Édition privée, 2013: une paire de torchères au modèle reproduite p. 26.

– Musée de l'École de Nancy, *La céramique de Gallé*, Édition du Musée de l'École De Nancy, 1984: une paire au modèle reproduite p.127, numéro 127.

– Modèle identique conservé dans les collections du musée d'Orsay, donation Josette Rispal, 2014, numéro d'inv. MO OAO201410131.

Voir la reproduction. 300 / 500 €



47



48



49



50

**47. \* Émile GALLÉ (1846-1904).**

Lot comprenant un **plat et deux assiettes** en faïence stannifère de la série *Animaux Héraldiques I et II* à décor émaillé polychrome d'un griffon surmonté d'une couronne, d'une salamandre ou d'une licorne ailée, chiffrés DO ou DV.

Signature peinte émaillée au revers, circa 1880.

Diam. plat: 35,5 cm.

Diam. assiettes: 26 cm.

(Accidents et restaurations au pourtour du plat)

**BIBLIOGRAPHIE:**

– Bernd HAKENJOS, *Émile Gallé*, Éditions Hirmer, 2012: reproduction au modèle p. 29.

– Tiny Esveld, *Art signed Gallé*, Édition privée, 2013: reproduction au modèle p. 33.

– La Société des Amis de la Bibliothèque et du musée de Saint-Dié-des-Vosges, *La Faïencerie de Raon-l'Étape*, Éditions privées, 2010: reproduction au modèle p. 92.

– Musée de l'École de Nancy, *La céramique de Gallé*, Édition du Musée de l'École De Nancy, 1984: reproduction similaire p. 92-94.

Voir la reproduction. 100 / 150 €

**48. \* Émile GALLÉ (1846-1904).**

**Rare plat** à hors-d'œuvres ou mendiant trilobé à trois compartiments en faïence stannifère du service *Animaux héraldiques II* à décor peint émaillé polychrome d'animaux fabuleux dont une licorne, surmonté d'une couronne de vidame; un dragon aux ailes déployées surmonté d'une couronne ducale ...

Signature manuscrite peinte émaillée au revers, et portant le numéro 3, circa 1880.

D.: 20 x 45 x 45 cm.

**BIBLIOGRAPHIE:**

– Bernd HAKENJOS, *Émile Gallé*, Éditions Hirmer, 2012: reproduction similaire p. 29.

– Tiny Esveld, *Art signed Gallé*, Édition privée, 2013: reproduction similaire p. 33.

– La Société des Amis de la Bibliothèque et du musée de Saint-Dié-des-Vosges, *La Faïencerie de Raon-l'Étape*, Éditions privées, 2010: reproduction similaire p. 92.

– Musée de l'École de Nancy, *La céramique de Gallé*, Édition du Musée de l'École De Nancy, 1984: reproduction similaire p. 92-94.

Voir la reproduction. 150 / 500 €

**49. \* Émile GALLÉ (1846-1904).**

**Coupe plate** en forme de blason ou d'écu en faïence émaillée polychrome et dorée à décor d'un lion passant, queue fourchue, langue tirée sur fond rouge et timbrée d'une couronne héraldique en léger relief.

Signatures émaillées au revers et dans le décor, moulé dans la masse, circa 1880.

D.: 25 x 46 cm.

(Quelques sauts d'émail)

**BIBLIOGRAPHIE:**

– Poulain-Le Fur, *Important ensemble d'œuvres d'art par Émile Gallé provenant de la succession de Monsieur L. et à Divers*, vente le vendredi 9 avril 1999, Drouot Richelieu salle 6: coupe au modèle (décor différent) reproduit p. 13, lot n°27.

– Bernd HAKENJOS, *Keramik von Émile Gallé*, Hetjens Museum deutsches Keramik Museum, Düsseldorf, 27/09/1981-10/01/1982: coupe au modèle (décor différent) n° 84 p. 98 et reproduit p. 54.



44

– Bernd HAKENJOS, *Keramik von Émile Gallé*, Keramik Museum Mettlach, Mettlach-Saar, 06/03/1982 – 06/06/1982: coupe au modèle (décor différent) n° 84 p. 98 et reproduit p. 54.

Voir la reproduction. 150 / 300 €

**50. \* Émile GALLÉ (1846-1904).**

**Vase évase** en faïence de grand feu émaillée marron nuancé de brun et paillons d'or à décor en relief d'une salamandre héraldique entourée de flammes sous couronne, et d'une grande fleur de lys.

Signature manuscrite émaillée en creux au revers, circa 1890.

Intéressant vase inspiré de la Renaissance et de la salamandre, symbole héraldique de François Premier et d'inclusions de paillons d'or utilisés par l'artiste dans ses créations sur la verrerie.

D.: 19 x 20 cm.

(Petits sauts de paillons d'or) Voir la reproduction.

100 / 250 €



52

**51. \* Émile GALLÉ (1846-1904).**

Spectaculaire **paire de torchères** dite aux lions héraldiques en faïence émaillée polychrome et dorée, façon Imari, représentant 2 grands lions porte-torchères héraldiques qui supportent des tours aux armes de la Lorraine.

Signature manuscrite émaillée dans le décor, circa 1875.

D'après un modèle par Charles Gallé, son père et décoré par Émile Gallé.

H. : 43 cm.

(Quelques sauts d'émail aux extrémités et bases percées pour passage de fil)

**BIBLIOGRAPHIE :**

– Bernd HAKENJOS, *Émile Gallé*, Éditions Hirmer, 2012 : paire de torchères au modèle reproduite p. 36.

– *Gallé Keramik: Sammlung Helga Schaefer: Ausstellung*, catalogue d'exposition, Starnberg, 16 – 30 juillet 1974 : paire de torchères au modèle reproduite p. 11.

– Musée de l'École de Nancy, *La céramique de Gallé*, Édition du Musée de l'École De Nancy, 1984 : paire de torchères au modèle reproduite p. 33 et p. 127, numéro 128.

– Catalogue de vente Poulain-Le Fur, *Important ensemble d'œuvres d'art par Émile Gallé provenant de la succession de Monsieur L. et à Divers*, vente le vendredi 9 avril 1999, Drouot Richelieu salle 6 : paire de torchères au modèle reproduite p. 18, lot n°40.

– La Société des Amis de la Bibliothèque et du musée de Saint-Dié-des-Vosges, *La Faïencerie de Raon-l'Étape*, Éditions privées, 2010 : paire de torchères au modèle reproduite p. 55 et p. 60.

– Modèle en camaïeu bleu conservé dans les collections du musée d'Orsay, Paris sous le num. OAO 1540, donation Rispal, 2005.

*Voir la reproduction.*

400 / 1 000 €

**52. \* Émile GALLÉ (1846-1904).**

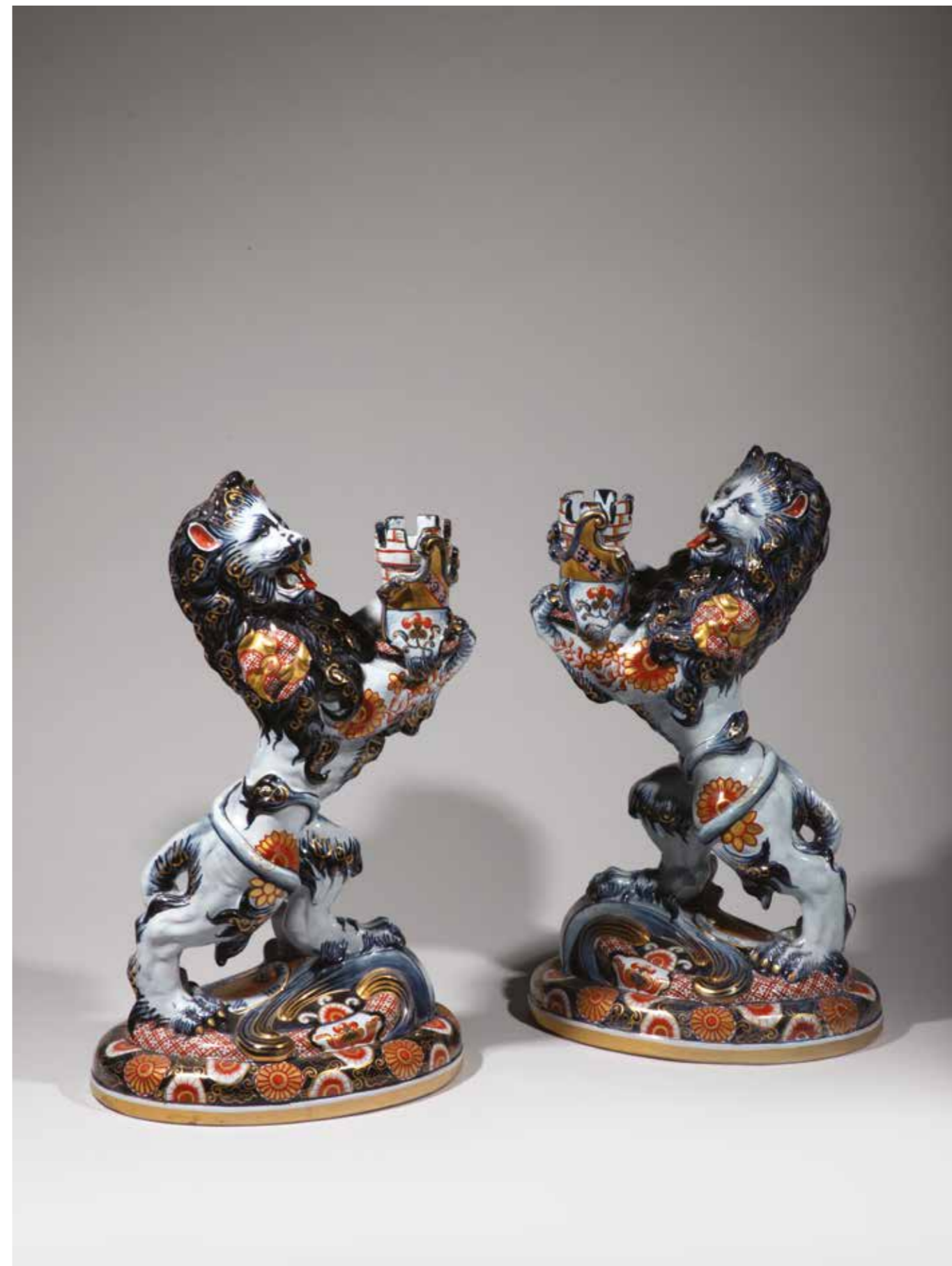
**Jardinière** ou centre de table sur pieds Rocaille à enroulements, en faïence stannifère à décor ajouré peint émaillé polychrome et doré de fleurs de pavot et fleurs dans des médaillons sur fond doré; anses en volutes.

Cachets émaillés au revers, circa 1880.

D. : 16 × 44 × 23 cm.

(Usures dans le décor, quelques éclats en bordure et fêle traversant au niveau du bassin) *Voir la reproduction.*

150 / 300 €



51



53

**53. \* Probablement Edouard Gilles (1868-1895).**

**Jardinière** sur pieds en faïence de grand feu à décor émaillé polychrome rehaussé d'or (notamment à l'éponge) de 2 blasons d'alliance sous couronne de marquis et sa devise: « Dieu protège la France ». Têtes de lion annelées en relief aux extrémités. Cachet émaillé au revers en relief, circa 1890.  
D.: 23,5 x 39 cm.

**BIBLIOGRAPHIE:** Philippe THIEBAUT, *La donation Rispal au musée d'Orsay*, Flammarion 2006, p. 159. *Voir la reproduction.* 80 / 200 €

**54. \* Émile GALLÉ (1846-1904).**

Rarissime **miroir de toilette** ou de table à glace biseauté. Encadrement de style Rocaille en faïence stannifère à décor émaillé en camaïeu de bleu, carmin et doré. Original système de pied réglable en bois verni au revers.

Signature peinte émaillée au revers de l'encadrement, circa 1880. Étiquette au revers de la Maison parisienne L. Chanut, spécialisée dans la vente de porcelaines et objets décoratifs, située rue tronchet à Paris.  
D.: 34,5 x 24,5 cm.

(Petit éclat dans l'encadrement en partie haute)

Pièce rare. *Voir la reproduction.*

200 / 1 000 €

**55. \* Émile GALLÉ (1846-1904).**

**Paire de bougeoirs** de style Rocaille en faïence émaillée polychrome et dorée, façon Imari.

Cachet émaillé au revers, circa 1880.

H.: 22 cm.

(Légers éclats en pourtour de la base d'un bougeoir)

**BIBLIOGRAPHIE:**

– Bernd HAKENJOS, *Émile Gallé*, Éditions Hirmer, 2012: une paire de bougeoirs au modèle reproduite p. 17;

– *Gallé Keramik: Sammlung Helga Schaefer: Ausstellung*, catalogue d'exposition, Starnberg, 16 – 30 juillet 1974: paire de bougeoirs au modèle reproduite p. 6.

– Musée de l'École de Nancy, *La céramique de Gallé*, Édition du Musée de l'École De Nancy, 1984: un bougeoir au modèle (décor différent) reproduit p.127, numéro 127. *Voir la reproduction.* 150 / 200 €



55



56

**56. \* Émile GALLÉ (1846-1904).**

**Plateau** mouvementé en faïence stannifère à décor peint émaillé polychrome d'un paon au plumage déployé sous couronne au cimier et coquilles stylisées.

Cachet peint au revers « Gallé éditeurs Nancy » circa 1878.

D.: 32 x 35 cm.

**BIBLIOGRAPHIE:** *Gallé Keramik: Sammlung Helga Schaefer: Ausstellung*, catalogue d'exposition, Starnberg, 16 – 30 juillet 1974: un plateau au modèle reproduit p. 19. *Voir la reproduction.* 80 / 150 €

**57. \* Émile GALLÉ (1846-1904).**

**Plateau** décoratif sur talon de style Rocaille en faïence stannifère à décor émaillé en camaïeu de rose et d'une scène naturaliste dans les camaïeux de gris, présentant certainement une poule d'eau et insectes aux abords d'un étang, dont un tan.

Signature manuscrite peinte au revers, Saint Clément, circa 1880.

Synthèse parfaite de la jeunesse d'Émile Gallé: décor naturaliste aux prémices du japonisme dans une forme Rocaille des moules de St Clément.

D.: 22 x 35 cm. *Voir la reproduction.*

60 / 150 €

**58. \* Émile GALLÉ (1846-1904).**

Étonnante **coupe** de style Rocaille en faïence stannifère à décor émaillé polychrome et rehauts d'or de deux dauphins affrontés formant anse, jetés de fleurs et écailles de poisson.

Belle signature en creux sous le talon en forme de mandorle au revers avec notamment la mention « Émile gallé Fecit »; circa 1890.

D.: 23 x 36 cm.

**BIBLIOGRAPHIE:** Tiny Esveld, *Art signed Gallé*, Édition privée, 2013: une coupe similaire reproduite p. 58. *Voir la reproduction.* 100 / 500 €

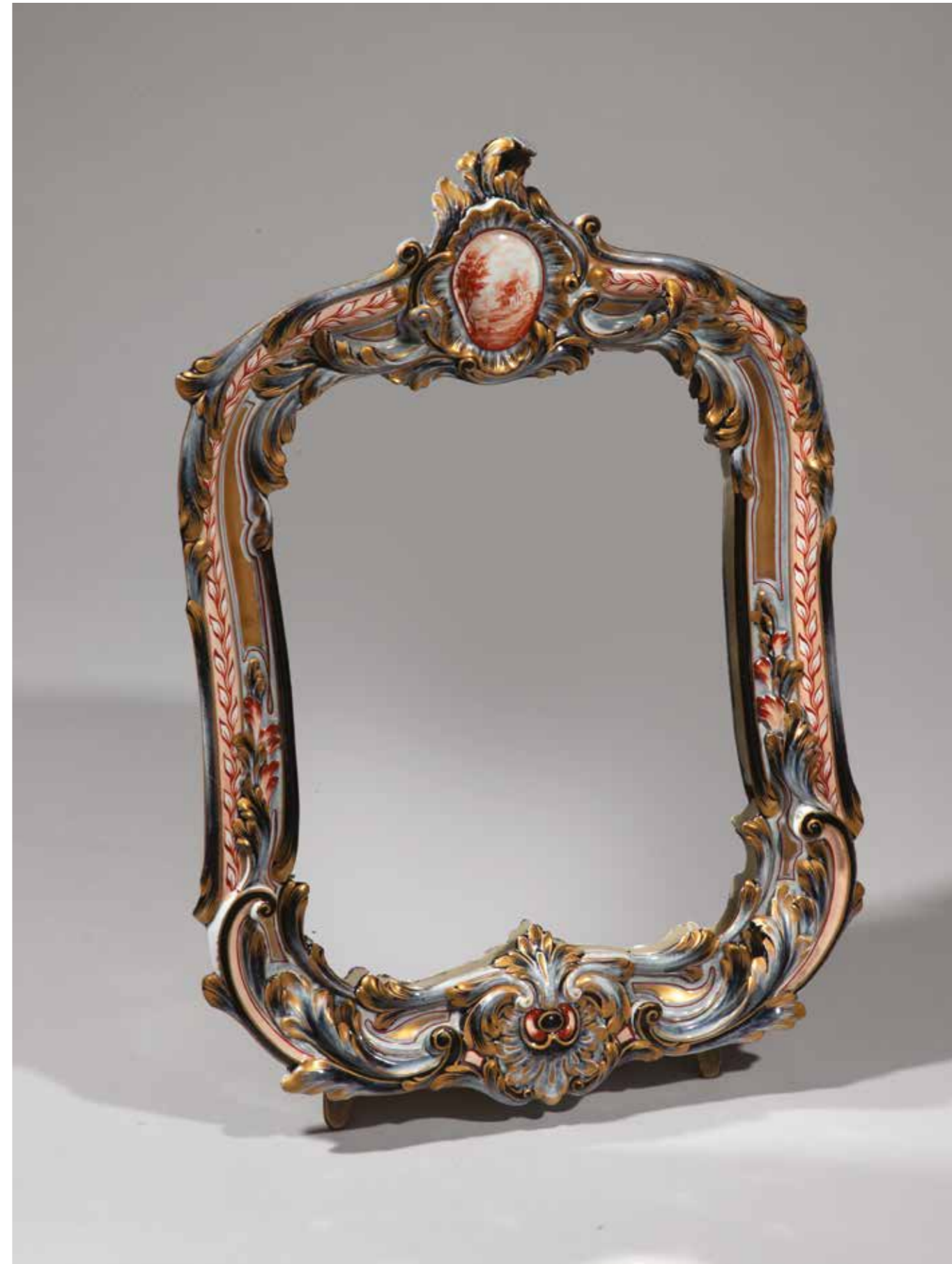
**59. \* Émile GALLÉ (1846-1904).**

**Jardinière** en forme de conque sur pieds de style Rocaille en faïence de grand feu à décor émaillé polychrome et doré de petites fleurs roses en ombelles et d'insectes en léger relief.

Signature manuscrite émaillée au revers, circa 1890 et le numéro 191. Intéressante pièce de Gallé dans le registre naturaliste du japonisme associée à une forme de conque rocaille.

D.: 13 x 19,5 cm. *Voir la reproduction.*

200 / 500 €



54



57



59



58



60



63

61

63

62

**60. \* Émile GALLÉ (1846-1904).**

**Vase** oblong en faïence de grand feu à décor émaillé rouge et turquoise de rinceaux incisés en réserve.

Signature cachet émaillé en creux au revers E. Gallé déposé Nancy, chardon et croix de Lorraine dans un écu, circa 1889. D. : 31 x 20,5 cm.

(Éclats en pourtour)

**BIBLIOGRAPHIE:** Musée de l'École de Nancy, *La céramique de Gallé*, Édition du Musée de l'École De Nancy, 1984 : un vase au modèle reproduit p. 115, numéro 96 ainsi que la marque en creux, identique.

*Voir la reproduction.* 100/300 €

**61. \* Émile GALLÉ (1846-1904).**

**Bouillon et son plateau** en faïence stannifère à décor floral émaillé polychrome avec rehauts d'or, portant la mention « Plus penser que dire ».

Signature manuscrite peinte et cachet émaillé au revers, circa 1890.

D. bouillon : 10 x 16,6 cm.

D. plateau : 19,5 x 16,5 cm.

(Éclats, usures à la dorure et cheveux sur le bouillon)

La devise fait référence à la ville de Bar-le-Duc : « Plus penser que dire » et pourrait être la devise que tous devraient suivre.

*Voir la reproduction.* 50/150 €

**62. \* Émile GALLÉ (1846-1904).**

**Encrier vide-poche** en faïence stannifère à décor floral émaillé polychrome avec rehauts d'or, portant la mention « Plus penser que dire ».

Signature manuscrite peinte et cachet émaillé au revers, circa 1890.

D. encrier : 21,5 x 14 cm.

(Éclats, usures à la dorure).

La devise fait référence à la ville de Bar-le-Duc : « Plus penser que dire » et pourrait être la devise que tous devraient suivre.

*Voir la reproduction.* 40/80 €

**63. \* Émile GALLÉ (1846-1904).**

**Ensemble de deux coupes** mouvementées en faïence stannifère à décor émaillé polychrome et rehauts d'or de fleurs de pensées et la mention inscrite dans des phylactères : « Plus penser que Dire ».

Signature manuscrite peinte et cachet émaillé au revers, circa 1890.

D. : 19 x 17 cm et 17 x 15 cm.

(Éclats, usures à la dorure)

La devise et les pensées font référence au blason de la ville de Bar-le-Duc : « Plus penser que Dire » et pourrait être la devise que tous devraient suivre. *Voir la reproduction.* 50/150 €

**64. Non venu.**



65

**65. \* Eugène Farcot fabricant de mouvements (1830-1896).**

Intéressante **pendule suspendue** dite horloge boulangère en faïence stannifère à décor émaillé et rehauts d'or, de chardons et de la croix de Lorraine dans les tons de carmin, bleu, vert, monture en métal doré. Mouvement signé de l'horloger Eugène Farcot et numéroté 2271, situé au 39 rue des Trois Bornes à Paris.

Le ravissant décor aux chardons et à la croix de Lorraine pourrait être attribué à des manufactures de la région à l'instar de Keller & Guérin à Lunéville ou de la manufacture de Sarreguemines.

D. : 46 x 35 cm.

*Je remercie le cercle Guimard qui nous a permis d'authentifier l'origine du mouvement dans son article sur les horloges boulangères.*

*Voir la reproduction.* 200/400 €



66

**66. \* Émile GALLÉ (1846-1904).**

**Bénitier** à la croix de Lorraine en faïence stannifère à décor émaillé polychrome et doré de fleurs de Pensées et chiffré «AM» pour Ave maria.

Elle est appliquée sur une plaque murale en bois verni mouluré et rapportée.

Signature manuscrite peinte émaillée dans le décor intérieur, circa 1880.

D. bénitier: 37 x 17 cm.

(Quelques petits fels) *Voir la reproduction.*

80 / 120 €

**67. \* Émile GALLÉ (1846-1904).**

Superbe **bénitier** à la croix de Lorraine en faïence stannifère à décor émaillé polychrome et doré dans le goût des émaux cloisonnés byzantins et chiffré «AM» sur une plaque murale ovalisée en bois teinté à décor gravé de 12 croix de Lorraine.

Signature manuscrite émaillée et gravée dans le décor, circa 1876.

D. bénitier: 36 x 16,5 cm.

D. totale avec socle: 43 x 21 cm.

Magnifique décor néo-médiéval et néo-byzantin avec le symbole christique ou encore rosicrucien du pélican mystique nourrissant de son sang ses enfants en perçant son cœur

**BIBLIOGRAPHIE :**

– Musée Départemental George De La Tour Vic-Sur-Seille, *Émile Gallé: Nature & Symbolisme, influences du Japon*, catalogue d'exposition, Edition Serge Domini, 2009: un bénitier au modèle (forme) reproduit p. 101. Et surtout, reproduit sur la même page, un dessin d'étude de Gallé représentant le pélican mystique. Dessin conservé dans les collections du musée d'Orsay à Paris, num. OAO 1986, don Jean Bourgogne, petit-fils d'Émile Gallé.

*Voir la reproduction.*

200 / 1 000 €



67

**68. \* Émile GALLÉ (1846-1904).**

Rare **pichet** anthropomorphe en faïence à décor polychrome de grand feu et petit feu sur émail stannifère, représentant Metzsetin ou Mezzetin de Jacques Callot, personnage grotesque de la Commedia dell'arte assis sur un tambour et jouant de la mandoline. Décor polychrome rehaussé d'or à la manière des porcelaines chinoises ou japonaises d'Imari.

Signature manuscrite émaillée dans le décor, circa 1880.

H.: 23,5 cm.

*Cette pièce de collection appartient clairement au corpus des céramiques de jeunesse de Gallé, nourries par Jacques Callot, la Lorraine, le théâtre grotesque et la Commedia dell'arte ainsi qu'au registre des porcelaines d'importation provenant du port commercial d'Imari pour son décor japonisant.*

*Inspiré directement par le Mezzetin de Jacques Callot, Philippe Thiébaud nous interpelle sur le sujet: « Ici l'anthropomorphisme du pichet se réfère à une gloire lorraine, qui fut une source importante pour Gallé: Jacques Callot (1592-1635). On reconnaît en effet l'une des figures des « Balli si Sfassania, destinés à Florence et gravés à Nancy vers 1622. Le nez et la barbe extravagants du personnage, l'immense feutre judicieusement utilisé pour le bec verseur, l'ample souquenille et la mandoline évoquent irrésistiblement le Mezzetin de la planche huit du recueil. C'est avec le pichet de l'École de Nancy [...], l'un des rares exemples d'une transposition tridimensionnelle d'un sujet de Callot, surtout mis à contribution pour la décoration à plat. »*

**BIBLIOGRAPHIE :**

– Tiny Esveld, *Art signed Gallé*, Édition privée, 2013: un pichet au modèle reproduit p. 40;

– Poulain-Le Fur, *Important ensemble d'œuvres d'art par Émile Gallé provenant de la succession de Monsieur L. et à Divers*, vente le vendredi 9 avril 1999, Drouot Richelieu salle 6: un pichet au modèle (décor différent) reproduit p. 29, lot n°57. *Voir la reproduction.* 800 / 1 500 €



68



69

**69. \* Émile GALLÉ (1846-1904).**

Vase cornet en faïence stannifère à décor émaillé polychrome peint d'un gueux dans le goût des personnages de Jacques Callot. Signature et cachet émaillés au revers Saint-Clément, circa 1880. H. : 30 cm.

Reprise par Émile Gallé d'une estampe publiée à Paris par l'éditeur et marchand d'estampes Israël Henriet de la Suite des Gueux ou les Bohémiens et les Mendiants publiée vers 1622 par Jacques Callot: Il s'agit précisément de la mendicante recevant la charité.

**BIBLIOGRAPHIE :**

– La Société des Amis de la Bibliothèque et du musée de Saint-Dié-des-Vosges, *La Faïencerie de Raon-l'Etape*, Éditions privées, 2010: des assiettes au modèle reproduits pp. 69 et 70.

– Un modèle de l'assiette à la mendicante recevant la charité est conservée au musée d'Orsay, Paris. N° d'inv. OAO1539 2. Voir la reproduction. 150/300 €

**70. \* Émile GALLÉ (1846-1904).**

Suite de deux assiettes en faïence stannifère à décor peint émaillé polychrome d'un duo d'opéra baroque: une Prima Donna chantant avec sa partition et un théoribiste l'accompagnant à la basse continue. Signature peinte émaillée au revers couleur manganèse, circa 1885, avec en dessous la signature probable de son collaborateur Eugène Kremer qui a travaillé à Meisenthal mais aussi à Raon-l'Etape et qui a certainement effectué ce décor en collaboration avec Émile Gallé. Diam. : 26 cm.

(Fel et éclat)

**BIBLIOGRAPHIE :** La Société des Amis de la Bibliothèque et du musée de Saint-Dié-des-Vosges, *La Faïencerie de Raon-l'Etape*, Éditions privées, 2010: une assiette au modèle (personnage différent) avec photo de la signature au revers est reproduite p. 78: « il est rare qu'une pièce de E. Gallé porte deux signatures, la sienne et celle d'un collaborateur: Eugène Kremer ». Voir la reproduction. 80/200 €

**71. \* Émile GALLÉ (1846-1904).**

Gobelet en faïence stannifère à décor peint émaillé polychrome de fleurettes, muche et d'un marchand ambulant à l'instar d'un marchand de Coco dans le goût de Jacques Callot. Signature manuscrite peinte émaillée au revers, circa 1875. H. : 9,5 cm. Voir la reproduction. 60/100 €



70



71

**72. \* Émile GALLÉ (1846-1904).**

Lot de cinq assiettes et un plat en faïence stannifère à décor peint émaillé polychrome de la série des gueux ou mendiants du peuple d'après les personnages de Jacques Callot dont la mendicante venant de recevoir la charité, la vieille aux chats, le capitano de Baroni (2 assiettes au modèle) ...

Signature peinte émaillée au revers, circa 1880.

Diam. : 24,5 cm et 30 cm.

(Une assiette accidentée et restaurée: Capitano de Baroni)

Jacques Callot, célèbre peintre nancéien a connu la guerre de trente ans. Ces épisodes douloureux de l'histoire de la Lorraine sont relatés dans sa Suite des Misères et les malheurs de la guerre (1633), publié à Paris par l'éditeur et marchand d'estampes Israël Henriet à l'instar de la Suite des Gueux ou les Bohémiens et les Mendiants publiée plus tôt vers 1622.

**BIBLIOGRAPHIE :** La Société des Amis de la Bibliothèque et du musée de Saint-Dié-des-Vosges, *La Faïencerie de Raon-l'Etape*, Éditions privées, 2010: des assiettes au modèle reproduites p. 69 et 70.

– Un modèle de l'assiette à la mendicante recevant la charité est conservée au musée d'Orsay, Paris. N° d'inv. OAO1539 2. Voir la reproduction. 300/500 €

**73. \* Émile GALLÉ (1846-1904).**

Paire de vases oblongs avec prises en faïence de grand feu émaillée polychrome à décor peint de gueux dans le goût des personnages de Jacques Callot.

Signature peinte émaillée au revers portant également les numéros 260 et 261, circa 1885.

H. : 21 cm.

(Restauration à une prise)

Jacques Callot, célèbre peintre nancéien a connu la guerre de trente ans. Ces épisodes douloureux de l'histoire de la Lorraine sont relatés dans sa Suite des Misères et les malheurs de la guerre (1633), publié à Paris par l'éditeur et marchand d'estampes Israël Henriet à l'instar de la Suite des Gueux ou les Bohémiens et les Mendiants publiée plus tôt vers 1622.

Nous avons ici la représentation du « capitano de baron », figure de vieillard porte étendard d'après les Gueux et la mendicante venant de recevoir la charité (Voir lots 69 et 72).

**BIBLIOGRAPHIE :** Tiny Esveld, *Art signed Gallé*, Édition privée, 2013: une paire de vases aux hallebardiers dans le même esprit reproduits p. 39. Voir la reproduction. 500/1000 €



72



73



75

74



76



77



78



79



80

**74. \* Émile GALLÉ (1846-1904).**

**Coupe creuse** mouvementée à couronne royale fleurdelysée en faïence stannifère à décor peint polychrome d'un enfant avec la mention «Bébé nain du Roy de Pologne» et la date 1750.

Signature émaillée peinte au revers, circa 1880.

D. : 3 × 15 × 13 cm.

*Il s'agit de Nicolas ferry (1741-1764) dit Bébé, nain célèbre de la Cour du roi Stanislas Leszcinski, roi de Pologne déchu, Duc de Lorraine et de Bar, beau-père de Louis XV. Voir la reproduction.*

50 / 150 €

**75. \* Émile GALLÉ (1846-1904).**

**Coupe creuse** mouvementée en forme de deux dauphins affrontés sous couronne royale fleurdelysée en faïence stannifère à décor peint polychrome d'un paysage lacustre en camaïeu de rouge.

Signature émaillée peinte au revers, circa 1880.

D. : 3 × 11 × 15 cm.

(Usures à la dorure) *Voir la reproduction.*

50 / 150 €

**76. \* Émile GALLÉ (1846-1904).**

**Pichet** dit *au bon Roy Stanislas*.

Pichet balustre sur talon parlant en faïence stannifère à décor peint émaillé polychrome inspiré des décors de Rouen, le Duc Roi Stanislas en pied de profil devant les grilles de la Place Stanislas réalisées par Jean Lamour avec la mention «*Le bon roy Stanislaus Leckzinski*».

Rare et beau décor à la mémoire glorieuse de la Lorraine indépendante dans le contexte post 1870 et dans l'esprit de Charles Gallé son père illustrant la future place emblématique de la ville de Nancy (1751-1755) et de Stanislas qui a tant fait pour cette ville et la Lorraine.

Signature peinte émaillée au revers Saint-Clément Terre de Lorraine et Gallé Nancy, circa 1875.

H. : 27 cm.

**BIBLIOGRAPHIE :** Musée de l'École de Nancy, *La céramique de Gallé*, Édition du Musée de l'École De Nancy, 1984 : exemple du pichet Stanislas conservé au Bowes-Museum, Barnard Castle, reproduit dans l'article de Gabriella Gros-Galliner, p.142, note 273.

*Voir la reproduction.*

100 / 300 €

**77. \* Émile GALLÉ (1846-1904).**

**Porte-lettres mural** en faïence stannifère en forme de lettre ouverte, à décor peint émaillé noir stylisé et doré d'un jeté de chardons et de croix de Lorraine entourant l'autre place emblématique de la ville de Nancy et préfigurant le futur rattachement du duché de Lorraine et de Bar au royaume de France : la place d'Alliance à Nancy (1754-1756). Cachet émaillé peint au revers, circa 1880.

D. : 16 × 27 cm. *Voir la reproduction.*

80 / 150 €

**78. \* Émile GALLÉ (1846-1904).**

**Assiette** décorative en faïence stannifère à décor peint émaillé stylisé en camaïeu de bleu de deux croix de Lorraine et d'une fleur de chardon entourant une emblématique grille de Jean Lamour de la place Stanislas (1751-1755) avec ses montants ouvragés et sa lanterne en fer forgé et doré ; l'arc d'entrée encadrant la statue du bon roi et mettant ainsi en perspective la place Stanislas à Nancy.

Signature manuscrite peinte au revers.

Diam. : 26 cm.

(Un saut d'émail en bordure)

René II d'Anjou, Duc de Lorraine adopte l'emblème du chardon pour la Lorraine et lui ajoute la devise : «*Ne toquès mi, je poins*» qui devint «*Qu'y s'y frotte s'y pique*».

**BIBLIOGRAPHIE :** La Société des Amis de la Bibliothèque et du musée de Saint-Dié-des-Vosges, *La Faïencerie de Raon-l'Étape*, Éditions privées, 2010 : une théière au modèle reproduite p. 73.

*Voir la reproduction.*

80 / 150 €

**79. \* Émile GALLÉ (1846-1904).**

**Tasse trembleuse couverte et sous-tasse** en faïence stannifère à décor émaillé en camaïeu de bleu de semis de croix de Lorraine et chardons. Signature manuscrite peinte au revers, circa 1885.

H. tasse : 13 cm.

Diam. sous-tasse : 15 cm.

(Petit éclat au couvercle)

René II d'Anjou, Duc de Lorraine adopte l'emblème du chardon pour la Lorraine et lui ajoute la devise : «*Ne toquès mi, je poins*» qui devint «*Qu'y s'y frotte s'y pique*».

**BIBLIOGRAPHIE :** La Société des Amis de la Bibliothèque et du musée de Saint-Dié-des-Vosges, *La Faïencerie de Raon-l'Étape*, Éditions privées, 2010 : un service au modèle reproduit p. 73-74.

*Voir la reproduction.*

60 / 80 €

**80. \* Émile GALLÉ (1846-1904).**

Toujours dans le registre Chardon et croix de Lorraine, nous présentons ici un **drageoir couvert** mouvementé en faïence stannifère à décor émaillé en camaïeu de bleu du palais ducal de Nancy abritant désormais le musée lorrain, la prise en ronde bosse représentant un coléoptère.

Signature manuscrite peinte au revers, circa 1880.

11 × 16 × 14 cm.

**BIBLIOGRAPHIE :** La Société des Amis de la Bibliothèque et du musée de Saint-Dié-des-Vosges, *La Faïencerie de Raon-l'Étape*, Éditions privées, 2010 : un service au modèle reproduit p. 73-74.

*Voir la reproduction.*

60 / 100 €

**81. \* Émile GALLÉ (1846-1904).**

**Pichet** sur talon en faïence de grand feu à décor peint émaillé polychrome d'un buveur jovial (buveur de champagne) dans une taverne à la façon de la scène de genre inspirée des maîtres flamands et hollandais du XVII<sup>e</sup> siècle dans l'esprit des buveurs de Jan Steen, David Teniers ou Adriaen Brouwer.

Signature manuscrite émaillée au revers, circa 1885.

H. : 15 cm.

(Petit éclat au bec verseur)

*Émile Gallé a vraisemblablement repris «le buveur de champagne», vitrail pastiche réalisé en 1874 par le peintre-verrier Henri de Faucigny-Lucinge, arrière-petit-fils de Charles X; aujourd'hui conservé dans la cité du vitrail à Troyes (IM10016204 inv. Grand Est).*

**BIBLIOGRAPHIE :** Tiny Esveld, *Art signed Gallé*, Édition privée, 2013 : reproduit au modèle p. 50. *Voir la reproduction.*

80 / 200 €

**82. \* Émile GALLÉ (1846-1904).**

Très originale **cruche** en faïence de grand feu émaillée polychrome à décor peint et incisé dans la pâte d'un bal champêtre autour d'un violonneux et d'un couple de danseurs sous une enseigne au cœur enflammé, symbole de l'Amour ardent.

Intéressante pièce de recherche de Gallé avec un émail à effet de lave bleu-pâle et coulures brun ocre à décor incisé dans la pâte molle d'un couple en habits à la mode sous le Directoire ou le Consulat.

Signature manuscrite émaillée au revers, ainsi que celui d'un collaborateur circa 1890.

D. : 31 × 22 cm.

*Il est rare qu'une pièce de Gallé porte deux signatures, la sienne et celle d'un collaborateur : signature illisible mais que nous pourrions attribuer à Paul Descelles ou Loety. Voir la reproduction.*

300 / 1 000 €



81



82



83



84

**86. \* Émile GALLÉ (1846-1904).**

**Plat** circulaire sur talon en faïence de grand feu à décor peint émaillé polychrome du profil de Lady Barkley (Elizabeth Dauncey) d'après Hans Holbein le jeune.

Signature manuscrite émaillée au revers, circa 1880.  
Diam. : 28 cm.

*Après son arrivée en Angleterre en 1526, Holbein côtoie le cercle de Thomas More, proche d'Erasmus et figure importante de l'humanisme en Angleterre. Holbein réalise des portraits de l'érudite et de sa famille dont le portrait en profil de sa fille Elisabeth Dauncey identifié à tort comme the Lady Barkley à l'époque ou Émile Gallé réalise son portrait. Cette étude préparatoire réalisée vers 1526-1527 et dont Gallé s'est inspiré, est aujourd'hui conservé dans la Royal Collection Trust au château de Windsor et le tableau original fut détruit dans un incendie en 1752; seules des copies anciennes subsistent. Voir la reproduction.* 200/1 000 €



85



86

**87. \* Émile GALLÉ (1846-1904).**

**Vase** balustre sur piédouche et base carrée en faïence stannifère en camaïeu de bleu à décor émaillé en médaillon d'un paysage animé avec runes dans le goût d'Hubert Robert et d'un décor de style louis XVI avec entre autres ses lacets noués à la Grecque. Signature peinte émaillée au revers, circa 1875.

H. : 25,5 cm.  
(Légers sauts d'email)  
Voir la reproduction. 150/200 €

**88. \* Émile GALLÉ (1846-1904).**

Très belle **paire de vases** balustres en faïence stannifère à décor émaillé en camaïeu de bleu et rehauts d'or de rinceaux feuillagés, motifs Rocaille et paysages maritimes et animés hollandais dans des réserves.

Cachet en creux émaillé au revers, circa 1880.

D. : 21,5 x 16,5 cm.

**BIBLIOGRAPHIE:** Gallé Keramik: Sammlung Helga Schaefer: Ausstellung, catalogue d'exposition, Starnberg, 16 – 30 juillet 1974: modèle similaire reproduit p. 27. Voir la reproduction. 200/800 €

**89. \* Émile GALLÉ (1846-1904).**

**Vase** balustre en faïence stannifère à décor émaillé de rinceaux et paysages animés dans le goût des paysages hollandais maritimes en camaïeu de bleu. Signature peinte émaillée au revers, circa 1880.

D. : 29 x 23 cm.

(Quelques sauts d'email) Voir la reproduction. 100/200 €

**90. \* Émile GALLÉ (1846-1904).**

**Encrier double** de style Rocaille en faïence stannifère et décor émaillé dont une scène maritime animée dans le goût des paysages hollandais maritimes en camaïeu de bleu.

Signé dans le décor au dos, circa 1880.

D. : 14 x 29,5 x 15,5 cm.

(Légers sauts d'email et éclats) Voir la reproduction. 150/300 €

**91. \* Émile GALLÉ (1846-1904).**

**Plat** décoratif sur talon de style Rocaille en faïence stannifère à décor peint émaillé polychrome et doré et décor d'un paysage animé lacustre au moulin à eau.

Signature manuscrite peinte au revers, Saint Clément, circa 1880.

D. 21 x 35,5 cm. Voir la reproduction. 120/200 €

**83. \* Émile GALLÉ (1846-1904).**

Très originale **cruche** en faïence émaillée polychrome à décor peint d'un couple de danseurs et d'un musicien jouant de la chevette ou de la cornemuse.

Signature manuscrite émaillée et étiquette au revers, circa 1890.

D. : 32 x 23 cm.

(Quelques sauts d'email)

*Dans le même esprit que le lot précédent par sa forme et son sujet, cette cruche de forme libre est d'une performance technique expérimentale.*

Voir la reproduction. 300/1 000 €

**84. \* Émile GALLÉ (1846-1904).**

Suite de **deux figurines** musiciens en faïence stannifère à décor émaillé en camaïeu carmin et rehauts d'or.

Cachet émaillé peint au revers, circa 1885.

H. : 14 cm et 18,5 cm.

(Manque à la coiffe) Voir la reproduction. 100/150 €

**85. \* Émile GALLÉ (1846-1904).**

**Plat** décoratif circulaire sur talon en faïence de grand feu à décor peint émaillé polychrome d'un buste d'homme souriant dans le goût de la peinture hollandaise du XVII<sup>e</sup> siècle.

Signature manuscrite émaillée au revers, circa 1890.

Diam. : 32,5 cm.

**BIBLIOGRAPHIE:** Poulain-Le Fur, Important ensemble d'œuvres d'art par Émile Gallé provenant de la succession de Monsieur L. et à Divers, vente le vendredi 9 avril 1999, Drouot Richelieu salle 6: modèle similaire reproduit p. 35. Voir la reproduction. 150/400 €



87



88



89



92



90



91

**92. \* Émile GALLÉ (1846-1904).**

Suite de **deux vases** rouleaux sur piédouche en faïence stannifère à côtes torsadées et à décor émaillé en camaïeu de bleu avec rehauts d'or de rinceaux Rocaille et paysages animés maritimes dans le goût de paysages hollandais.

Signature peinte émaillée au revers et étiquette d'époque pour l'une avec numérotation des établissements Gallé, circa 1880.

H. : 35 cm et 27,5 cm.

Voir la reproduction. 300/600 €



93

**93. \* Émile GALLÉ (1846-1904).**

**Bassin** ou jardinière en applique de forme trapézoïdale, sur pieds en faïence stannifère à décor peint émaillé en camaïeu de bleu et carmin d'une scène de pêche aux coquillages devant des voiliers dans un cartouche en forme de coquille, de rinceaux feuillagés et en partie ajourés sur l'amortissement et d'une pointe d'asperge.  
Signature manuscrite émaillée au revers, circa 1880.  
D. : 23 x 33 cm.  
(Infimes sauts d'émail en bordure) *Voir la reproduction.* 150/300 €

**94. \* Émile GALLÉ (1846-1904).**

Toujours dans l'inspiration des faïences de Delft, ensemble comprenant **un plat et une assiette** en faïence stannifère à décor peint émaillé en camaïeu de bleu de marines à la façon des paysages hollandais.  
Signature peinte émaillée au revers, circa 1885.  
D. plat : 31 x 44 cm.  
Diam. assiette : 24 cm.  
(Quelques petits sauts d'émail en bordure)

**BIBLIOGRAPHIE :**

– Musée de l'École de Nancy, La céramique de Gallé, Edition du Musée de l'École De Nancy, 1984 : modèles similaires reproduits p. 90.  
– La Société des Amis de la Bibliothèque et du musée de Saint-Dié-des-Vosges, *La Faïencerie de Raon-l'Étape*, Éditions privées, 2010 : modèles similaires reproduits p. 76. *Voir la reproduction.* 100/250 €

**95. \* Émile GALLÉ (1846-1904).**

Toujours dans l'inspiration des faïences de Delft, suite de **quatre plaques décoratives** avec encadrement en trompe l'œil en faïence stannifère à décor peint émaillé en camaïeu de bleu de marines à la façon des paysages hollandais du XVII<sup>e</sup> siècle ou de marines à la manière de Claude Gellée dit le Lorrain (1600-1682).  
Signature peinte émaillée au revers, circa 1880.  
D. : 18 x 26 cm.  
(Éclats et petites restaurations)  
*Voir la reproduction.* 200/500 €

**96. \* Émile GALLÉ (1846-1904).**

**Vase** conque sur talon en faïence stannifère à décor peint émaillé en camaïeu de bleu de chardons, symboles de la Lorraine et d'un peigné bleu et doré en bordure.  
Signature peinte émaillée au revers et une étiquette d'époque d'un revendeur au Havre, circa 1880.  
H. : 18 cm.  
(Petits éclats et un cheveu) *Voir la reproduction.* 60/120 €



96



94



98

**97. \* Émile GALLÉ (1846-1904).**

**Cafetière et pot à lait** en faïence stannifère à côtes torsadées, à décor peint émaillé en camaïeu de bleu de fleurs naturalistes et paysages maritimes à la façon des paysages hollandais du XVII<sup>e</sup> siècle ou ceux de Claude Gellée dit le Lorrain (1600-1682).  
Signature manuscrite peinte au revers, circa 1885.  
H. : 20 et 27 cm.

**BIBLIOGRAPHIE :** La Société des Amis de la Bibliothèque et du musée de Saint-Dié-des-Vosges, *La Faïencerie de Raon-l'Étape*, Éditions privées, 2010 : modèle similaire reproduit p. 73. *Voir la reproduction.* 150/300 €

**98. \* Émile GALLÉ (1846-1904).**

**Lune rousse.**  
Rare coupe décorative circulaire en faïence stannifère à décor émaillé ivoire rehaussé d'or en forme d'un quartier ou d'un croissant de lune zoomorphe et d'une scène de pêche au rocher percé en bord de mer traité en gravure.  
Signature moulée émaillée au revers, circa 1875.  
D. : 5,5 x 21 cm.

*La création de modèle lunaire à illusion d'optique revient à Gengoult PROUVÉ (père de Victor PROUVÉ).*

*Ce modèle servit également à la création de cendriers en verre soufflé, moulé et gravé à la roue, dits clairs de lune.*

*Le musée national des Arts et Métiers conserve une œuvre identique avec un décor intérieur de Pierrot et Colombine connu sous le nom de la lune rousse.*

*Le musée d'Orsay possède une étude et un dessin de ce modèle avec un décor différent.*

**BIBLIOGRAPHIE :** Bernd AKENJOS, *Émile Gallé*, Éditions Gallé, 2012 : modèle similaire reproduit p. 19.

*Voir la reproduction.* 200/1000 €



95



97



99



100



102

**99. \* Émile GALLÉ (1846-1904).**

**Coupe** conque sur pieds en faïence stannifère à décor en camaïeu de bleu et rehauts d'or de feuillages Rocaille entourant un paysage lacustre de ruines dans le goût des faïences de Delft. Signature manuscrite émaillée au revers, circa 1885. D. : 10 x 14,5 x 7 cm. (Éclats en pourtour) *Voir la reproduction.*

60 / 120 €

**100. \* Émile GALLÉ (1846-1904)**

**Jardinière** sur talon à col mouvementé en faïence stannifère à décor peint émaillé en camaïeu de carmin et rehauts d'or, de jetés de fleurs naturalistes, insectes et rinceaux encadrant un paysage lacustre animé au château en ruine dans le goût des paysages de Claude Gellée dit le Lorrain. Signature peinte émaillée au revers circa 1880. D. : 13 x 24 cm. *Voir la reproduction.*

80 / 200 €



101

**101. \* Émile GALLÉ (1846-1904).**

Entre les paysages à la manière des faïences de Delft et des paysages fantastiques aux ruines, tours, menhirs inspirés de peintres comme Hubert Robert, nous vous présentons une suite de **cinq assiettes** en faïence stannifère à décor peint émaillé en camaïeu de bleu et de paysages et ruines. Signatures peintes émaillées au revers, circa 1880. Diam. : 26 cm. (Quelques petites restaurations) *Voir la reproduction.* 200 / 500 €

**102. \* Émile GALLÉ (1846-1904)**

**Plat** à hors d'œuvre du modèle *service Delft* en faïence stannifère à décor peint de paysages animés dans le goût des paysages hollandais en camaïeu de bleu. Signature manuscrite émaillée au revers, circa 1885. D. : 14 x 31,5 x 31,5 cm. (Légers éclats en bordure)

**BIBLIOGRAPHIE :**

– Musée de l'École de Nancy, La céramique de Gallé, Edition du Musée de l'École De Nancy, 1984 : modèle similaire p. 90.  
– La Société des Amis de la Bibliothèque et du musée de Saint-Dié-des-Vosges, *La Faïencerie de Raon-l'Étape*, Éditions privées, 2010 : modèle similaire p. 77. *Voir la reproduction.* 100 / 250 €

**103. \* Émile GALLÉ (1846-1904).**

**Coupe** en forme d'une feuille plissée de nénuphar ou d'une feuille de tabac séchée en trompe l'œil. Elle est en faïence stannifère à décor peint émaillé en camaïeu de bleu d'un paysage lacustre au château en ruines peint à la façon des paysages hollandais.



103

Signature peinte émaillée au revers, circa 1880. D. : 20,5 x 37,5 cm.

(Légers sauts d'émail en pourtour) *Intéressante pièce préfigurant les formes libres naturalistes de l'École de Nancy; les collines au lointain peuvent évoquer les volcans japonais. Voir la reproduction.* 100 / 450 €



104



105

**104. \* Émile GALLÉ (1846-1904)**

Très rare **coupe** en forme d'une feuille plissée de nénuphar traitée en trompe l'œil. Elle est en faïence émaillée polychrome avec des nuances allant de la prune au bleu laiteux et nacré; le revers à décor en ronde bosse et formant pieds, d'un escargot d'eau, bivalves, moule d'eau et bouton de nénuphar.

Signature cachet émaillé en creux au revers, circa 1888.

D. : 7,5 x 37 cm.

*Incroyable pièce de collection naturaliste, réalisée par le maître de l'École de Nancy, préfigurant ses travaux sur la faune aquatique et probablement présentée à l'exposition universelle de paris en 1889.*

*Voir la reproduction.*

500 / 1 500 €

**105. \* Émile GALLÉ (1846-1904).**

**Coupe** en forme d'une feuille plissée de nénuphar traitée en trompe l'œil. Elle est en faïence émaillée polychrome et rehaussée d'or présentant un décor peint d'un étang lorrain traitée à la manière d'une esquisse au fusain.

Signature cachet émaillé en creux au revers, circa 1890.

D. : 7 x 37 cm.

(Quelques sauts d'émail)

*Magnifique pièce naturaliste rappelant un bord d'étang au mois de mai en Lorraine. Voir la reproduction.*

400 / 1 000 €



106



107

**106. \* Émile GALLÉ (1846-1904).**

Rare **pièce de forme** en trompe l'œil et présentant un panier de pêcheur en faïence à décor peint émaillé polychrome d'une scène de pêcheurs poussant une barque dans un paysage maritime digne de Joseph Vernet ou Lacroix de Marseille.

Signature manuscrite peinte au revers, circa 1890.

D. : 34 x 21 cm.

*Incroyable pièce imaginée par l'artiste comme une nasse de pêcheur; les bords reproduisant une toile ou un filet, tendu sur des branchages, une cordelette entourant l'anse. Voir la reproduction.*

400 / 1 200 €

**107. \* Émile GALLÉ (1846-1904).**

Rare **pièce de forme** en trompe l'œil, présentant un panier de pêche en faïence à décor peint et émaillé polychrome d'un paysage maritime animé digne d'une entrée de port avec ruines par Claude Gellée dit le Lorrain.

Signature manuscrite peinte au revers, circa 1890.

D. : 6 x 42 cm.

(Saut d'émail)

*Intéressante pièce imaginée par l'artiste comme une nasse de pêcheur; les bords reproduisant une toile ou un filet, tendu sur des branchages, une cordelette entourant l'anse. Voir la reproduction.*

300 / 1 000 €



108



110

**108. \* Émile GALLÉ (1846-1904).**

**Important vase** en forme de gourde à 6 anses, sur piédouche en faïence stannifère à décor émaillé et peint en camaïeu de bleu et rehauts d'or de paysages maritimes animés dans le goût des paysages hollandais et des faïences de Delft.

Signature peinte et émaillée au revers, circa 1890.

D. : 40 x 32,5 cm.

**BIBLIOGRAPHIE** : La Société des Amis de la Bibliothèque et du musée de Saint-Dié-des-Vosges, *La Faïencerie de Raon-l'Étape*, Éditions privées, 2010 : une cruche au décor similaire reproduite p. 76.

*Voir la reproduction.*

200/600 €

**109. \* Émile GALLÉ (1846-1904).**

**Coupe** mouvementée façon coquille ou feuille de nénuphar sur talon en faïence stannifère à décor peint émaillé polychrome et rehauts d'or d'un paysage lacustre traité dans le goût Imari.

Signature manuscrite peinte au revers, circa 1880.

D. : 16,5 x 16 cm.

(Éclat au talon) *Voir la reproduction.*

60/100 €



109



111

**110. \* Nord-Est de la France, vraisemblablement SAINT-CLÉMENT ou LUNÉVILLE.**

**Important vase** polymorphe dans le goût de Delft et japonisant en faïence émaillée à décor stylisé de fleurs, symboles alchimiques et oiseaux dans les tons de bleu, vert et orange sur fond blanc.

Signature manuscrite peinte et émaillée au revers.

Circa 1880.

H. : 52 cm.

(Anses restaurées) *Voir la reproduction.*

100/300 €

**111. \* Émile GALLÉ (1846-1904).**

**Jardinière** sur pieds, centre de table, à anses de style Louis XVI. Elle est en faïence stannifère à décor peint émaillé bleu et rehauts d'or d'un paysage lacustre animé.

Signature manuscrite émaillée en creux au revers, circa 1885.

D. : 20,5 x 27 x 23 cm.

(Éclats dans le décor) *Voir la reproduction.*

100/150 €

**112. \* Émile GALLÉ (1846-1904).**

**Plat à hors d'œuvre**, du modèle *service Delft* en faïence stannifère à décor peint polychrome rehaussé d'or de paysages animés et maritimes. Signature manuscrite peinte émaillée et étiquette numérotée d'époque des établissements Gallé au revers, circa 1878.

D. : 19 x 40 x 38 cm.

(Restauration)

**BIBLIOGRAPHIE** : Musée de l'École de Nancy, *La céramique de Gallé*, Edition du Musée de l'École De Nancy, 1984 : modèle similaire reproduit p. 90, numéro 11. *Voir la reproduction.*

100/200 €



112



113

**113. \* Émile GALLÉ (1846-1904).**

**Coupe corbeille** en faïence stannifère à décor émaillé polychrome et rehaussé d'or d'une frise en relief de pièces antiques en bordure et sur l'anse, d'un décor central peint illustrant un paysage lacustre animé. Belle signature en creux sous la base, circa 1890.

D. : 11 x 31 x 18 cm. *Voir la reproduction.*

80/200 €



114

**114. \* Émile GALLÉ (1846-1904).**

**Bouquetière d'applique** en forme d'une flûte de Pan (syrinx) en faïence stannifère à décor peint émaillé polychrome de tuyaux de roseaux en trompe l'œil pouvant recevoir des fleurs et d'un double fifre, retenus ensemble par un ruban noué à la Grecque et d'un paysage lacustre animé dans le goût de Claude Gellée dit le Lorrain dans un cartouche. Cachets émaillés au revers, circa 1885.

D. : 30 x 23 cm.

(Légers sauts d'émail aux extrémités)

*Pièce rare. Bouquetière pouvant former pendant avec le lot 115.*

*Voir la reproduction.*

200 / 1 000 €



115

**115. \* Émile GALLÉ (1846-1904).**

**Bouquetière d'applique** en forme d'une flûte de Pan (syrinx) en faïence stannifère à décor peint émaillé polychrome de tuyaux de roseaux en trompe l'œil pouvant recevoir des fleurs et d'un double fifre, retenus ensemble par un ruban noué à la Grecque et d'un paysage lacustre dans le goût de Claude Gellée dit le Lorrain dans un cartouche. Cachets émaillés au revers, circa 1885.

D. : 30 x 23 cm.

*Pièce rare. Bouquetière pouvant former pendant avec le lot 114.*

*Voir la reproduction.*

200 / 1 000 €



116

**116. \* Émile GALLÉ (1846-1904).**

**Coupe** sur pied et à anses de style Louis XVI, en faïence stannifère à décor peint émaillé polychrome et en camaïeu de rose rehaussé d'or et d'un paysage champêtre d'une partie de pêche en bord de rivière ou d'étang, dans un cartouche.

Signature manuscrite émaillée au revers à l'intérieur de la base, circa 1885.

D. : 21 x 22 cm.

(Légers manques d'émail au pourtour de la base)

Voir la reproduction.

100 / 150 €

**117. \* Émile GALLÉ (1846-1904).**

**Important plat** décoratif convexe sur talon en faïence à décor peint émaillé polychrome d'un pêcheur dans un paysage italien de ruines et montagnes autour d'un torrent et d'une cascade dans le goût de Joseph Vernet ou d'Hubert Robert.

Signature manuscrite peinte au revers, circa 1885.

D. : 40,5 x 21 cm.

(Sauts d'émail en pourtour) Voir la reproduction.

100 / 300 €

**118. \* Émile GALLÉ (1846-1904).**

**Vase Lyre** ou *Hélicon* sur piedouche en faïence émaillée polychrome et dorée à décor peint d'un paysage lacustre.

Signature et cachet en creux émaillés au revers, circa 1890.

H. : 20,5 cm.

(Restauration en partie haute et légers éclats)

Voir la reproduction.

150 / 300 €



117

**119. \* Émile GALLÉ (1846-1904).**

**Paire de vases** de forme japonisante en faïence à décor tournant peint et émaillé polychrome de paysages au château et à la ferme enneigés et fleurs naturalistes, telles que des campanules sauvages.

Cachets peints émaillés au revers, circa 1885.

D. : 19 x 19 cm. Voir la reproduction.

200 / 400 €

**120. \* Émile GALLÉ (1846-1904).**

**Coupe** en forme de deux nacelles réunies par un élément végétal central. Elle est en faïence stannifère à décor tournant peint et émaillé polychrome d'un paysage en fin d'hiver ou on sent déjà la fonte des neiges.

Signature aux initiales émaillées au revers, circa 1890.

D. : 9 x 20 x 16 cm.

Très intéressant travail de l'artiste qui dialogue avec le paysage hivernal lorrain et une vision japonaise saisissant un instant de saison dans une atmosphère fugitive. Voir la reproduction.

150 / 300 €

**121. \* Émile GALLÉ (1846-1904).**

**Coupe** en forme de nacelle en faïence stannifère à décor tournant peint émaillé polychrome d'un paysage enneigé et d'un bouton de fleur en ronde-bosse.

Signature manuscrite émaillée au revers, circa 1890.

D. : 7,5 x 20 x 10,5 cm. Voir la reproduction.

100 / 200 €



118



119



122



120, recto



120, verso



121

**122. \* Émile GALLÉ (1846-1904).**

**Pichet** en faïence émaillée à décor tournant polychrome et rehauts d'or d'un paysage d'hiver; le corps du pichet conservant sa forme Louis XVI est marbré et mordoré avec en application un branchage fleuri en ronde bosse.

Signature et cachet en creux émaillés au revers, circa 1885.

H. : 16,5 cm.

(Petits sauts d'émail en pourtour)

Belle œuvre de recherche à décor hivernal évoquant les paysages de l'école de Barbizon et les estampes japonaises enneigées.

Voir la reproduction.

100 / 300 €



123, recto



123, verso



124



125

**123. \* Émile GALLÉ (1846-1904).**

**Jardinière** sur pieds et à anses de style Louis XVI en faïence à émaux polychromes et rehauts d'or à décor peint d'un paysage enneigé et d'une marine dans des réserves et surmontés d'un ruban à la Grecque; le pourtour de la pièce à décor ajouré d'une chaîne. Signature et cachet peints émaillés au revers, circa 1880.

D. : 16,5 x 46 x 25 cm.

(Restaurations à une prise)

*Intéressant dialogue entre le style louis XVI et le japonisme cher à Gallé avec ses reliefs naturalistes, les grappes, fleurs et les paysages miniatures presque atmosphériques. Voir la reproduction.*

200 / 500 €

**124. \* Émile GALLÉ (1846-1904).**

**Petit vase** circulaire en forme de lampion plissé en faïence émaillée polychrome rehaussée d'or à décor floral peint.

Signature peinte émaillée au revers, circa 1885.

D. : 8,5 x 7 cm.

*On reconnaît toute la modernité de Gallé: il transforme un petit vase en objet organique et poétique ! Voir la reproduction.*

100 / 300 €

**125. \* Émile GALLÉ (1846-1904).**

**Paire de petits brûle-parfums** ou porte-fleurs quadrangulaires ajourés en faïence stannifère à décor floral peint émaillé évoquant les porcelaines japonaises Imari.

Signature peinte émaillée au revers, circa 1885.

D. : 9 x 4,5 x 4,5 cm.

*Tournant dans l'œuvre de Gallé entre le Japonisme qui fascine l'Europe après l'exposition universelle de 1867 et la touche personnelle de l'artiste vers l'Art Nouveau en utilisant les parties comme décor végétal presque abstrait. Voir la reproduction.*

80 / 200 €



126

**126. \* Émile GALLÉ (1846-1904).**

Très rare **vase** à panse lenticulaire et anse latérale en forme de branche noueuse de pin, traitée en trompe l'œil stylisé à la japonaise. Il est en faïence stannifère à décor émaillé polychrome, rehauts d'or et peint d'un paysage à la rivière et au château sur une face, et de l'autre, d'une composition florale naturaliste.

Signature et cachet émaillés au revers, circa 1885.

H. : 16 cm.

**BIBLIOGRAPHIE:**

– Poulain-Le Fur, *Important ensemble d'œuvres d'art par Émile Gallé provenant de la succession de Monsieur L. et à Divers*, vente le vendredi 9 avril 1999, Drouot Richelieu salle 6: un modèle similaire par sa forme reproduit p. 46. *Pièce charnière entre la tradition faïencière et l'Art Nouveau que Gallé développera dans le verre.*

– Musée du Luxembourg, *Gallé*, Paris, 1985-1986. éd. des musées nationaux: un modèle similaire p. 97, n° 12.

– Nancy 1900, *Jugendstil in Lothringen*, Münchner stadtmuseum, 1980, reproduit sous le n° 140 p. 209 et n° 141 pp. 210-211.

*Voir la reproduction.* 800 / 1 500 €



127



128

**127. \* Émile GALLÉ (1846-1904).**

Vase mouvementé de forme archaïque japonisante en faïence de grand feu émaillée bleu nuancé de brun et de coulures flammées blanches en frise d'épaule.

Cachet émaillé en creux au revers, circa 1890.

H. : 23 cm.

Rare vase en faïence de Gallé qui s'inscrit dans la préparation du virage Art Nouveau et des recherches d'émaillage avec la technique japonaise des émaux coulants et de l'influence des céramistes contemporains : Théodore Deck, Carriès ou Dalpayrat. Voir la reproduction. 200/1 000 €

**128. \* Émile GALLÉ (1846-1904).**

Vase gourde à col évasé en faïence à décor peint émaillé polychrome en léger relief d'un vol d'éphémères et de fleurs sauvages sur fond émaillé bleu.

Cachet en creux émaillé au revers, circa 1890.

H. : 15 cm.

(Éclat et fels en partie haute)

**BIBLIOGRAPHIE :** Tiny Esveld , Art signed Gallé, Edition privée, 2013 : un modèle similaire reproduit p. 57. Voir la reproduction. 100/150 €



129



130

**129. \* FAIENCERIE ROVINA à ÉPINAL.**

Suite de deux petits vases boules à col ourlé en céramique émaillée à décor stylisé polychrome et doré de poissons dans le goût du Japon et de la Chine.

Signature manuscrite émaillée dans le décor et au revers de Jean Schmitt, Épinal, circa 1910.

H. : 5,5 cm.

Petite digression dans le temps et à Épinal avec Jean Schmitt qui nous propose de très charmants décors évoquant les laques orées du Japon sur fond de nénuphars en relief et d'un décor bleu irisé évoquant l'eau vive pour le second. Voir la reproduction. 80/200 €

**130. \* FAIENCERIE ROVINA à ÉPINAL.**

Vase oblong en faïence fine à décor peint émaillé blanc, bleu, noir et doré de papillons et iris sur fond or mat.

Signature manuscrite dans le décor et au revers de Jean Schmitt, Épinal, circa 1910.

H. : 29,5 cm. Voir la reproduction.

100/200 €

**131. \* Pierre CLAUDIN (1877-1936) & RAMBERVILLERS.**

Vase pansu à col cylindrique en grès émaillé irisé dans les tons de vert et décor en relief d'un amphibien stylisé.

Signé manuscrite en creux et trace de cachet au revers de la base, Rambervillers, circa 1910.

H. : 14 cm. Voir la reproduction.

100/150 €

**132. \* Émile GALLÉ (1846-1904).**

Reine-marguerite formant porte-bouquet en faïence stannifère à décor parlant peint émaillé polychrome et doré avec la fameuse devise : « Un peu, Beaucoup, Pas d' » ; tige formant anse.

Signature au cachet émaillé au revers, circa 1880.

D. : 18 x 18 cm.

(Légers sauts d'émail)

Gallé transforme un porte-bouquet en objet sentimental mêlant allégorie amoureuse et scène naturaliste.

Dans les dessins de Gallé, page 61, il est indiqué que l'artiste se corrige en enlevant le scarabée beaucoup trop lourd pour la fleur. De même, il retire « u tout » pour « pas du tout » afin d'alléger la composition.



132

**BIBLIOGRAPHIE :**

– Un exemplaire identique conservé au musée Münchner Stadtmuseum de Munich.

– Bernd HAKENJOS, *Émile Gallé*, Éditions Hirmer, 2012 : un modèle similaire reproduit p. 11.

– Musée Départemental George De La Tour Vic-Sur-Seille, *Émile Gallé : nature & symbolisme, influences du Japon*, catalogue d'exposition, Edition Serge Domini, 2009 : un modèle similaire reproduit p. 82.

– Poulain-Le Fur, *Important ensemble d'œuvres d'art par Émile Gallé provenant de la succession de Monsieur L. et à Divers*, vente le vendredi 9 avril 1999, Drouot Richelieu salle 6 : modèle similaire reproduit p. 32. Voir la reproduction. 150/300 €



131



133

**133. \* Émile GALLÉ (1846-1904).**

Vase chou sur talon en faïence de grand feu à superbe décor émaillé en léger relief de fleurs et d'insectes volant dans les tons de rouge sur fond beige.

Signé du cachet émaillé au revers, circa 1900.

D. : 17 x 26 cm.

(Fel et saut d'émail)

*Intéressant décor complètement Art Nouveau par sa forme et la légèreté aérienne des insectes volant avec leurs antennes se terminant en serpentins.*

*Voir la reproduction.* 200 / 1 500 €

**134. \* Émile GALLÉ (1846-1904).**

Vase chou sur talon en faïence de grand feu émaillée dans les tons de beige, rose et gris.

Cachet émaillé en creux au revers, circa 1900.

D. : 16,5 x 25 cm.

(Petits sauts d'émail en partie haute) *Voir la reproduction.* 150 / 600 €

**135. \* Émile GALLÉ (1846-1904).**

Vase chou sur talon en faïence de grand feu à décor émaillé dans les tons de beige, violet et doré.

Signé du cachet moulé émaillé au revers, circa 1890.

D. : 17 x 26 cm.

(Éclats et manques) *Voir la reproduction.* 150 / 500 €



134



135



136

**136. \* Émile GALLÉ (1846-1904).**

Très intéressante **pièce de forme** en faïence à décor polychrome de grand feu sur émail stannifère parfois rehaussé d'or, de coprins épanouis et plus jeunes, poussant à l'ombre de feuilles de hêtre entrelacées et agrémentées de jetés de fleurs.

Cachet émaillé dans le décor, circa 1880.

D. : 43 x 28 x 24 cm.

(Quelques sauts d'émail et un manque au dos)

**BIBLIOGRAPHIE :**

– Jean BEDEL, *Émile Gallé cet inconnu*, in *ABC Décor*, n° 40, février 1968 : modèle à rapprocher reproduit en couverture.

– Bernd HAKENJOS, *Émile Gallé, les céramiques au pavois*, in *ABC Décor*, mars 1982 : modèle à rapprocher, reproduit p. 11 ainsi que pour les expositions *Keramik von Émile Gallé* Herjens Museum deutches et *Keramik Museum Mettlach*; septembre et mars 1982, n° 178 p. 113, reproduit page 71 pour chacun des 2 catalogues d'exposition.

– Poulain-Le Fur, *Important ensemble d'œuvres d'art par Émile Gallé provenant de la succession de Monsieur L. et à Divers*, vente le vendredi 9 avril 1999, Drouot Richelieu salle 6 : modèle similaire reproduit p. 36 sous le numéro 74. *Voir la reproduction.*

600 / 1 500 €



136, détail



137



139

**137. \* Émile GALLÉ (1846-1904).**

**Coupe fleur et pichet** en faïence de grand feu émaillée brun et rouge à décor floral peint stylisé.

Signature manuscrite et gravée émaillées au revers, circa 1890.

H. pichet : 16,5 cm.

Diam. : 29,5 cm.

(Léger saut d'émail au col du pichet)

Intéressantes pièces évoquant certains grès de Kyoto par le fond brun ambré. Voir la reproduction.

60/100€



140

**138. \* Émile GALLÉ (1846-1904).**

**Pichet** à bec verseur zoomorphe en faïence stannifère à décor floral émaillé polychrome sur fond gaufré ou alvéolé à motifs de vannerie décorative, jetés de fleurs et insectes.

Signature manuscrite et en creux émaillée au revers, circa 1880.

H. : 35,5 cm.

Rare pièce de forme évoquant un oiseau. Il s'inscrit dans le corpus des pièces zoomorphes dont le musée d'Orsay conserve plusieurs exemples (cf pichet zoomorphe Sauterelle, notice 152890).

Notre vase semble avoir été réalisé plus tôt : il conserve davantage une forme et un décor hérités de Saint Clément.

La tête et l'anse en revanche préfigurent déjà la vision organique Art Nouveau. Voir la reproduction.

100/800€

**139. \* Émile GALLÉ (1846-1904).**

**Vase tulipe** sur piédouche en faïence de grand feu à décor floral en bas-relief émaillé polychrome.

Cachet émaillé en creux au revers, circa 1890.

H. : 21 cm.

Superbe pièce Art Nouveau. Voir la reproduction.

200/500€

**140. \* Émile GALLÉ (1846-1904).**

**Vase godronné** en faïence de grand feu à décor peint émaillé polychrome de faune aquatique et poissons en léger relief, et décor maritime animé.

Signature cachet émaillé au revers, circa 1890.

H. : 15 cm.

(Fel traversant en partie haute)

Décor aquatique imaginaire annonçant l'Art Nouveau, inspiré des estampes marines japonaises et accompagné d'un paysage maritime français. Voir la reproduction.

100/300€



138



141



143



144



144 bis



145

**141. \* Émile GALLÉ (1846-1904).**

Suite de **quatre verres** à mirabelle provenant du service *jeu de cartes*. Ils sont sur pied tronconique en verre teinté vert et décor peint émaillé en noir ou rouge aux quatre couleurs des cartes à jouer. Signature manuscrite émaillée au revers, Nancy, circa 1880. 4,5 x 4 cm. *Voir la reproduction.* 200 / 500 €

**142. \* Émile GALLÉ (1846-1904).**

**Service à liqueur** ou à eau de vie en verre ambré godronné et décor floral stylisé polychrome émaillé comprenant: une carafe sur piedouche avec son bouchon et six petits verres. Signature peinte et émaillée au revers des pièces, Nancy, circa 1900. H. carafe: 30 cm. H. verres: 6 cm. (Infimes petits éclats en bordure) *Voir la reproduction.* 800 / 1 000 €

**143. \* DAUM NANCY.**

**Coupe** circulaire à col polylobé en verre multicouche à décor de branches de murier, gravé à l'acide dans les tons de jaune, orange et bleu. Signature gravée dans le décor, Nancy, circa 1905. 6,5 x 12,5 cm. *Voir la reproduction.* 200 / 500 €

**144. \* ÉTABLISSEMENTS GALLÉ.**

**Vase soliflore** à long col cylindrique et base bulbeuse en verre multicouche à décor gravé en camée à l'acide de violettes stylisées dans les tons de vert et de violet sur fond blanc nuancé de rose satiné. Signature à l'étoile gravée dans le décor, Nancy, circa 1905. H.: 16,5 cm. (Infimes petits éclats au col) *Voir la reproduction.* 100 / 300 €

**144 bis. ÉTABLISSEMENTS GALLÉ.**

**Important vase oblong** sur piedouche et col évasé en verre multicouche à décor gravé en camée à l'acide de plantes aquatiques dans les tons de brun et de vert sur fond blanc satiné nuancé de vert. Signature gravée dans le décor, Nancy vers 1910. H.: 51,5 cm. (Éclat intérieur sur le pourtour du pied et légères griffures d'usage sur la panse) *Voir la reproduction.* 1 200 / 1 500 €

**145. \* ÉTABLISSEMENTS GALLÉ.**

**Vase boule** en verre multicouche à décor gravé en camée à l'acide de volubilis stylisées dans les tons de prune et de bleu. Signature gravée à la pointe dans le décor et étiquette d'époque de la cristallerie Gallé à Nancy au revers de la base, Nancy, circa 1910. 13,5 x 15,5 cm. *Voir la reproduction.* 200 / 500 €



142



146



146 bis



147



149



149



148



**146. \* Georges de FEURE (1868-1943).**  
Pichet en verre doublé marmoréen dans les tons de vert et d'orange.  
Signature manuscrite gravée au revers, circa 1910.  
H. : 17,5 cm. *Voir la reproduction.* 80 / 150 €

**146 bis. Travail dans le goût de la Maison LEGRAS.**  
Paire de vases en verre soufflé et teinté jaune et mauve à décor émaillé polychrome et rehauts d'or d'une feuille à motif de boteh persan, col et pied en forme de corole ouverte, à côte torsadée.  
H. : 29 cm.  
Diam. : 13 cm. *Voir la reproduction.* 50 / 150 €

**147. Paul CROIX MARIE (XIX-XX<sup>e</sup> siècle)**  
Sellette en noyer à plateau circulaire en marbre vert veiné reposant sur un piètement tripode galbé.  
Circa 1904.  
D. : 120 x 37 cm.  
**BIBLIOGRAPHIE :** Alastair DUNCAN, *The Paris, Salons 1895-1914, Volume III Furniture*, Antique, Collectors Club, modèle reproduit dans un intérieur p. 116. *Voir la reproduction.* 200 / 300 €

**148. \* Émile GALLÉ (1846-1904).**  
Plaque rectangulaire moulurée à décor de chrysanthèmes en marqueterie de bois et pyrogravure.  
Signature gravée au revers, Nancy, circa 1900.  
D. : 25 x 35 cm.  
(Infimes manques de marqueterie et petites griffures)  
*Voir la reproduction.* 300 / 500 €



150



150

**149. \* Émile GALLÉ (1846-1904).**  
Rare boîte à cigares présentant deux tiroirs dissimulés par une face coulissante. Elle est en bois verni mouluré à décor sur toutes faces de bords de mer et pêcheurs et repose sur 4 pieds ronds travaillés au tour à bois.  
Signature gravée en creux au revers, Nancy, circa 1900.  
D. : 13,5 x 23 x 13 cm.  
(Légères déformations et soulèvements, quelques rayures d'usage)  
Décor travaillé sur le bois en gravure au fer chaud du thermocautère (technique du bois brûlé ou pyrogravure), utilisant les défauts de nervures du bois pour les exploiter dans le paysage. Ainsi la veine du bois devient un horizon poétique. *Voir la reproduction.* 300 / 1 000 €

**150. \* Émile GALLÉ (1846-1904).**  
Table à thé en bois verni à deux plateaux avec décor en marqueterie de paysage champêtre, de fleurs et papillon.  
Signé dans le décor, Nancy, circa 1900.  
D. : 76 x 67 x 42 cm.  
(Sauts de placage sur le plateau inférieur et taches)  
*Voir la reproduction.* 500 / 800 €



151



152



154

**151. \* ÉTABLISSEMENTS GALLÉ.**

**Boîte circulaire** moulurée à décor de liserons en marqueterie de palissandre et hêtre.

Signé dans le décor, Nancy, circa 1910.

D. : 7 x 20 cm.

(Quelques marques d'usage) *Voir la reproduction.*

200/500 €



153, détail

**152. \* ÉTABLISSEMENTS GALLÉ.**

Émouvant **plateau de service** à bord contourné et mouluré à décor de soldats français (Poilus) en marqueterie de hêtre et noyer.

Signé dans le décor, Nancy, circa 1915.

D. : 43,5 x 69 cm.

(Légères rayures d'usage)

*Scène patriotique de la Première Guerre Mondiale illustrant une troupe de soldats marchant sous les nuages et dans la campagne lorraine bientôt ravagée par le feu des armes. Voir la reproduction.* 300/600 €

**153. \* ÉTABLISSEMENTS GALLÉ.**

**Coupe-papier** en ébène de macassar finement ciselé.

Signature gravée dans le décor, Nancy, circa 1910.

Bel étui gainé de papier marbré accompagnant le coupe-papier.

L. : 37 cm. *Voir la reproduction.*

150/300 €



155

**154. \* Achille LACHENAL (1824-1909).**

**Vase** ovoïde sur talon et col cylindrique en céramique émaillée à décor de style Iznik dans les tons de vert et de bleu sur fond écru craquelé.

Signature manuscrite peinte et émaillée au revers Lachenal AL, circa 1880.

H. : 22,5 cm.

(Petits éclats en pourtour du col et restauration à la base)

*Voir la reproduction.*

100/150 €

**155. \* Edmond LACHENAL (1855-1930).**

**Plat** décoratif quasi carré sur talon en céramique émaillée à décor aquatique original de grenouilles en relief.

Signature manuscrite peinte émaillée et daté 1892 au revers.

D. : 22,5 x 23 cm.

*Ceuvre qui s'inscrit complètement dans le répertoire pré-Art Nouveau naturaliste et japonisant de l'artiste avec une vue originale et plongeante dans l'eau, le traitement des roseaux, la bordure ondulante comme une frise d'eau. Voir la reproduction.* 200/500 €



156

**156. \* Edmond LACHENAL (1855-1930).**

Suite de **deux plats** circulaires décoratifs à décor peint émaillé polychrome de jeunes couples à la barque pour l'un et d'un jeune couple dans un paysage champêtre pour l'autre.

Décor romantique de style impressionniste.

Signature manuscrite peinte et émaillée dans le décor. Un plat daté 1906.

Diam. : 37,5 cm.

**BIBLIOGRAPHIE:** Les Amis de la Faïence ancienne de Lunéville Saint-Clément, *L'Art Nouveau à Lunéville*, 2011 : un plat au modèle reproduit p. 102. *Voir la reproduction.* 150/400 €



157

**157. \* Théodore DECK (1823-1891).**

**Important cache-pot** en faïence fine à décor émaillé polychrome d'oiseaux et de pivoines sur fond bleu, prises façon tête de lion rugissant émaillées brun.

Signé du cachet peint et émaillé « TH DECK » au revers, circa 1880.

D. : 22 x 36 cm.

(Petits éclats et saut d'émail au niveau des prises)

*Voir la reproduction.*

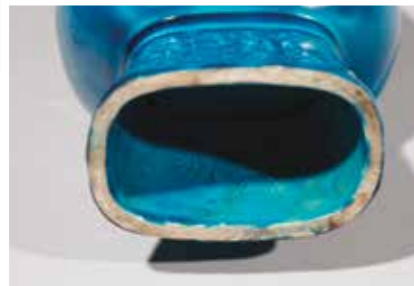
800 / 1 500 €



157



158



**158. Charles FICQUENET (actif de 1855 à 1881) & MANUFACTURE NATIONALE DE SÈVRES.**

Vase en céramique émaillée dans les tons de bleu de Perse façon Théodore Deck à décor en bas-relief dans le goût de l'Asie et prises à décor de tête de dragon stylisée, base sur pieds en bronze doré ciselé ajouré.

Signature manuscrite émaillée en creux au revers intérieur de la base, circa 1880.

H. totale: 29,5 cm. *Voir la reproduction.* 200/500 €

**159. \* Josaphat TORTIAT (1843-1915) & Arthur JUST (1850-1928).**

**Important plat** décoratif en céramique émaillée polychrome à aile godronnée et bassin à décor peint du château de Chenonceau provenant de la *série des vues de châteaux de la Loire*.

Signature manuscrite peinte et émaillée dans le décor et au revers, Blois, circa 1880.

Diam. : 46 cm.

(Petit éclat en pourtour au revers, restauration d'un cheveu)

*Voir la reproduction.* 200/500 €



159



159 bis



159 ter



160

**159 bis. Suiveur de Bernard PALISSY.**

Scène du Nouveau Testament, probablement tirée de *L'épisode du Christ et la femme adultère*.

Plat.

Époque XVII<sup>e</sup> siècle.

L. : 36 cm.

(Accidents, restaurations et manques) *Voir la reproduction.* 400/600 €

**159 ter. Suiveur de Bernard PALISSY.**

*Persée et Andromède*.

Plat sur piedouche.

Époque XVII<sup>e</sup> siècle.

Diam. : 22 cm.

(Accidents, restaurations et manques) *Voir la reproduction.* 200/500 €

**160. \* Attribué Achille Barbizet (1825) ou à Thomas SERGENT (1830-1890).**

**Important plat** en céramique émaillée ovale traité à la manière de l'école de Bernard Palissy à décor de poissons en ronde bosse au centre du bassin.

Marque au revers dans la pâte: A pour Achille Barbizet probablement. 62 x 41,5 cm.

(Petits éclats aux arêtes du poisson principal)

*Voir la reproduction.*

100/300 €

**161. \* Thomas SERGENT (1830-1890).**

**Important plat** circulaire en barbotine façon nature morte aux fruits. Signature manuscrite peinte et émaillée au revers, circa 1875.

Diam. : 47,5 cm.

(Importantes restaurations) *Voir la reproduction.*

80/250 €



161



162



162, détail



163, recto, détail



163, recto



163, verso



161 bis

**161 bis. MONTELUPO.**

*Sainte à la palme de martyr.*  
Coupe sur talon.  
Époque XVII<sup>e</sup> siècle.  
H. : 6,5 cm.  
Diam. : 25 cm. *Voir la reproduction.*

300/500 €

**162. \* Important vase Médicis** en faïence dans le goût d'Urbino à décor peint émaillé polychrome de scènes mythologiques et serpent à double tête s'enroulant sur les anses.

Travail possiblement lorrain provenant de la manufacture de Toul vers 1840-1860.

H. : 65 cm.

(Petit manques et quelques sauts d'émail)

*Voir la reproduction.*

200/500 €

**163. \* Importante jardinière** sur pieds formant bassin en faïence dans le goût d'Urbino à décor peint émaillé polychrome de scènes mythologiques et serpent à double tête formant anses latérales.

2 petits bouchons de liège permettant l'évacuation de l'eau.

Travail possiblement lorrain provenant de la manufacture de Toul vers 1840-1860.

D. : 24 x 62 x 28 cm. *Voir la reproduction.*

150/300 €

**163 bis. Travail probablement italien, CAPO DI MONTE.**

Important groupe en porcelaine polychrome à décor de deux musiciens entreprenants et d'un chien voleur de jambon.

L'ensemble reposant sur une terrasse en bronze ciselé et doré se terminant par des pieds griffes de lion.

XIX<sup>e</sup> siècle.

D. : 29 x 27,5 x 17 cm.

100/200 €

**164. \* Important plat décoratif** circulaire à décor peint émaillé polychrome d'un buste féminin.

Non signé.

Travail français circa 1880 attribuable à Théodore Deck ou à des peintres décorateurs comme Thébarque.

Diam. : 39,5 cm. *Voir la reproduction.*

150/300 €



165



164

**165. \* HIPPOLYTE BOULENGER & CIE à CHOISY LE ROI.**

**Important cache-pot** de forme balustre en faïence émaillée à décor tournant de fleurs stylisées polychrome et prises à têtes de chèvres émaillées brun.

Cachets émaillés au revers, Choisy le Roy, circa 1890.

D. : 44 x 60 cm. *Voir la reproduction.*

150/300 €



166



167

**166. \* Charles VIRION (1865-1946) & ATELIER BOUÉ ET PETIT.**

*Deux jeunes félins jouant.*  
Grès partiellement émaillé dans les tons de gris et de brun.  
Signé et situé dans le décor et au revers de la terrasse, Montigny sur Loing, circa 1905.  
Étiquette d'époque au revers du magasin Majorelle à Nancy.  
D.: 8 x 16 cm. *Voir la reproduction.* 150/300 €

**167. \* Alphonse CYTHÈRE (1861-1941).**

*Tigre en mouvement.*  
Grès émaillé dans les tons de brun.  
Cachets en creux au revers, Rambervillers, circa 1930.  
D.: 10 x 22,5 x 7 cm.

**BIBLIOGRAPHIE:**

– Lionel PAGLIARIN, *Les Grès de Rambervillers: patrimoine vosgien*, Edition privée, 2007: un modèle similaire reproduit p. 60.  
– Francine BERTRAND, *Grès Flammés de Rambervillers Art Nouveau dans les Vosges*, Edition Musée départemental d'art ancien et contemporain Epinal, 1997, un modèle similaire reproduit p. 100.  
*Voir la reproduction.* 100/250 €

**168. \* Alphonse CYTHÈRE (1861-1941).**

*Basset assis.*  
Grès émaillé brun nuancé de bleu.  
Cachets en creux au revers, Rambervillers, circa 1930.  
D.: 15,5 x 18 x 10,5 cm.  
(Sauts d'émail sur la terrasse)

**BIBLIOGRAPHIE:** Lionel PAGLIARIN, *Les Grès de Rambervillers: patrimoine vosgien*, Edition privée, 2007: un modèle similaire reproduit p. 57. *Voir la reproduction.* 30/100 €



169



168

**169. Henri BARBERIS (actif de 1897 à 1907) & MANUFACTURE NATIONALE DE SÈVRES.**

**Important vase** en porcelaine émaillée modèle « *Vase d'Argenteuil* » à décor floral stylisé tournant dans les tons de vert et bleu sur fond blanc. Cachet émaillé de la manufacture daté 1900 au revers de la base.  
H.: 54,5 cm. *Voir la reproduction.* 800/1200 €

**170. \* MOUGIN FRÈRES NANCY.**

**Sujet en grès** émaillé dans les tons de brun, bleu et vert à décor stylisé d'un visage double à la Janus, à la fois triste et gai.  
Signé et situé en creux au revers de la base et numéroté 891, Nancy, circa 1900.  
D.: 9 x 12 cm.  
(Petit fel en partie basse) *Voir la reproduction.* 80/200 €

**171. \* Louis MAJORELLE (1859-1926) & MOUGIN FRÈRES NANCY**

**Coupe** ovalisée stylisée Art Nouveau en grès émaillé dans les tons de vert, bleu et cristallisation.  
Signé, situé et numéroté « 10 K » en creux au revers de la base, Nancy, circa 1905.  
D.: 8,5 x 17,5 cm. *Voir la reproduction.* 100/250 €

**172. \* MOUGIN FRÈRES NANCY.**

**Vase** en grès émaillé de réaction dans les tons de gris, bleu et beige à décor d'ombelles en bas-relief stylisé Art Nouveau.  
Signature moulée et numéroté « 49 J » au revers de la base, Nancy, circa 1905.  
D.: 24,5 x 22 cm.  
(Fel traversant en partie basse). *Voir la reproduction.* 100/200 €



170



171



172



173



174



175



175



179



176



180

**173. \* Louis MAJORELLE (1859-1926) & MOUGIN FRÈRES NANCY.**

**Large vase** circulaire à base évasée en grès émaillé à décor floral tournant en relief stylisé Art Nouveau dans les tons de brun, vert et rouge. Signé, situé et numéroté « 11 K » en creux au revers de la base, Nancy, circa 1905.

D. : 10,5 x 22 cm. *Voir la reproduction.*

150/200 €

**174. \* Louis MAJORELLE (1859-1926) & MOUGIN FRÈRES NANCY.**

**Coupe** ovale sur talon en grès émaillé à décor végétal tournant stylisé Art Nouveau dans les tons de brun et de vert.

Signé, situé et numéroté « 3 K » en relief au revers de la base, Nancy, circa 1905.

D. : 8 x 31 x 21 cm.

(Éclat en pourtour de la base) *Voir la reproduction.*

150/300 €

**175. \* Louis MAJORELLE (1859-1926) & MOUGIN FRÈRES NANCY.**

Suite de **deux petits vases** carrés facettés en grès émaillé dans les tons de beige, rouge, vert et bleu à décor stylisé de feuilles de lierre en médaillons et d'escargots en relief au col.

Signé, situé et numéroté « 1 K » et « 15 K » en relief ou en creux au revers, circa 1905.

Le modèle 15 K dite bonbonnière aux lierres.

D. : 7,5 x 11 cm et 10 x 16 cm. *Voir la reproduction.*

100/300 €

**176. \* Louis MAJORELLE (1859-1926) & MOUGIN FRÈRES NANCY.**

**Bonbonnière** en grès émaillé à décor en relief stylisé art nouveau dans les tons de beige et de vert avec cristallisation.

Signé, situé et numéroté « 6 K » en relief au revers de la base, Nancy, circa 1905.

D. : 8,5 x 14 cm. *Voir la reproduction.*

100/200 €

**177. \* MOUGIN FRÈRES NANCY.**

**Suite d'un pichet et d'un vase** en grès émaillé à décor stylisé en bas-relief.

Pichet signé dans le décor et au revers, vase signé au revers de la base, Nancy, circa 1905.

D. pichet : 30 x 20 cm.

D. vase : 28 x 12 cm. *Voir la reproduction.*

100/200 €

**178. \* Gustave GUÉTANT (1873-1953) & MOUGIN FRÈRES NANCY.**

**Vase** ovoïde à col à quatre pointes en grès émaillé et décor végétal en bas-relief stylisé art nouveau dans les tons de bleu et de vert.

Signé et situé en creux au revers de la base, Nancy, circa 1910.

H. : 22 cm.

On y joint : **Gustave GUÉTANT (1873-1953) & MOUGIN FRÈRES NANCY.**

**Chat levé.**

Statuette en grès émaillé jaune et vert.

H. : 9,5 cm.

(Éclats et manques, notamment à une oreille et aux angles)

*Voir la reproduction.*

150/300 €



177



178

**179. \* MOUGIN FRÈRES NANCY. Géo CONDÉ.**

**Important vase** oblong à col évasé en grès émaillé à décor en bas-relief stylisé Art Déco dans les tons de blanc et de bleu.

Signé, situé et numéroté « 249 J » en creux au revers de la base, Nancy, circa 1920. Modèle « Roseraie »

H. : 43,5 cm. *Voir la reproduction.*

200/500 €

**180. \* Joseph MOUGIN (1876-1961).**

**Important vase** oblong à col ourlé et épaulement modèle Boules et fleurs en grès émaillé à décor en bas-relief de cerises et frises stylisées Art Déco dans les tons de brun et de vert avec cristallisation.

Signé, situé et numéroté « 302 J » en creux au revers de la base, Nancy, circa 1925.

H. : 38 cm.

(Léger manque d'émail sur le pourtour de la base)

*Voir la reproduction.*

200/500 €



181



182



184

**181. \* André LEGRAND (1902-1947) & MOUGIN FRÈRES NANCY.**

Vase pansu à col ourlé modèle Les Colombes en grès émaillé à décor tournant en bas-relief stylisé Art Déco de nus féminins et colombes dans les tons de beige, rouge et de vert.  
Signé, situé et numéroté « 244 J » en relief au revers de la base, Nancy, circa 1925.  
14,5 x 21 cm. *Voir la reproduction.* 200 / 300 €

**182. \* Dans le goût d'Alexandre BIGOT.**

Vase ovoïde sur talon et col évasé en grès émaillé flammé dans les tons bruns, verts à décor végétal stylisé tournant en relief.  
Non signé, circa 1900.  
H. : 23 cm. *Voir la reproduction.* 80 / 150 €

**183. \* Clément MASSIER (1844-1917).**

Important vase oblong à col évasé en céramique émaillée de réaction dans les tons de bleu turquoise et de vert, décor en bas-relief façon végétal dans le goût de l'Art nouveau.  
Cachet émaillée en creux au revers, Golfe-Juan.  
Circa 1900.  
H. : 57,5 cm.  
(Éclats en pourtour de la base au revers, et non apparents dans le décor)  
*Voir la reproduction.* 300 / 500 €

**184. \* Louis DAGE (1885-1963).**

Ravissant vase pansu à col circulaire en céramique émaillée bleue et blanc nuageux en léger relief, monture en métal doré à décor finement de ciselé de fleur et papillon.  
Signature manuscrite peinte et émaillée au revers, circa 1920.  
D. : 9,5 x 9,5 cm. *Voir la reproduction.* 80 / 150 €



183



186



187

**185. \* Louis DAGE (1885-1963).**

**Important vase** oblong sur pied en céramique émaillée de réaction dans les tons de rouge, de blanc et de bleu, monture avec anses en fer forgé à patine argent stylisée Art Déco.

Signature manuscrite peinte et émaillée au revers, circa 1925.

H. : 52,5 cm.

(Une anse à refixer sur la panse) *Voir la reproduction.* 100/300 €

**186. \* Louis DAGE (1885-1963).**

Suite de **deux vases** en céramique émaillée polychrome à décor floral stylisé Art Déco.

Signature manuscrite peinte et émaillée dans le décor, circa 1925.

H. : 12 cm et 20 cm. *Voir la reproduction.* 80/150 €

**187. \* Louis DAGE (1885-1963).**

**Vase cornet** à large col renflé et base évasée en céramique émaillée polychrome à décor floral stylisé Art Déco.

Signature manuscrite peinte et émaillée dans le décor, circa 1925.

H. : 25 cm. *Voir la reproduction.* 100/150 €

**188. \* D'après Alphonse de NEUVILLE.**

**Plaque rectangulaire** encadrée en faïence stannifère à décor peint émaillé en blanc sur fond rouge d'un cavalier du Second Empire lisant. Signé dans le décor.

30 x 14 cm.

(Accidents et manques) 50/100 €



185



189

**189. \* VIEUX PARIS.**

**Paire d'importants vases** décoratifs en porcelaine émaillée polychrome et dorée à décor d'allégories en relief de putti chasseurs et pêcheurs accompagnés d'animaux et d'attributs (corps de chasse; filet), en biscuit.  
Travail français vers 1840 dans le goût de Jacob PETIT.  
D. : 60 x 35 cm.  
(Quelques manques et légère usure de patine)  
*Voir la reproduction.*

300 / 1 000 €



190



192

**190. \* PARIS.**

**Paire de vases couverts** ou de grands pots à pharmacie, de forme balustre sur piédoche avec contre socle circulaire en porcelaine peinte émaillée polychrome et dorée, à décor en médaillons de philosophes grecs et motifs floraux stylisés.  
Circa 1850.  
H. : 69 cm.  
(Quelques usures de dorure) *Voir la reproduction.*

600 / 1 000 €

**191. \* Émile GALLÉ (1846-1904).**

**Lampe à pétrole** à corps en faïence de grand feu émaillée polychrome et décor peint de paysage sur une monture en métal doré ciselée.  
Signature manuscrite émaillée au revers du corps en faïence, circa 1885.  
H. totale: 38 cm.  
(Percée pour l'électricité) *Voir la reproduction.*

100 / 150 €



191



193

**192. Importante paire de vases balustres** en porcelaine émaillée bleue de cobalt dite de Sèvres à décor peint émaillé et doré d'échassiers, papillons et bambous stylisés, monture avec pied, prises et couronne en bronze doré finement ciselé à double patine.  
Mention gravée sur la monture « Hommage de reconnaissance, 1840-1890 » et marque étoile plus « R » aux bronzes.  
Travail français circa 1890, commande spéciale offerte en 1890.  
86 x 38 cm. *Voir la reproduction.*

1 000 / 1 500 €

**193. Important vase** à base bulbeuse et col évasé en dinanderie martelée à patine marron et monture avec pied, prises façon dragons stylisés et galerie en pourtour du col en bronze doré finement ciselé.  
Marque « EP ou ER » aux bronzes, travail français circa 1880.  
D. : 40 x 33 cm.  
Travail français probablement de Émile Rieber pour la Maison Christoffe. *Voir la reproduction.*

300 / 1 000 €



194



195

**194. Émile REIBER (1826-1893) & CHRISTOFLE.**

**Paire de vases** balustres sur pieds en bronze à patine dorée et cuivre avec décor de rinceaux d'or et d'argent en incrustation, prises façon tête de bouquetin. Pied en bronze à patine brune et dorée à décor de coquilles.

Signature de l'orfèvre en creux sur le pourtour de la base, circa 1875.

H. : 23 cm. *Voir la reproduction.*

1 000/3 000 €

**195. CHRISTOFLE et probablement Émile REIBER (1826-1893).**

**Paire de vases** balustres à corps méplat en bronze à patine brune et dorée dans le goût de la Chine d'après un modèle d'époque Ming, décor stylisé de frises en réserve et prises à têtes de dragon.

Signature de l'orfèvre en creux sur le pourtour de la base, circa 1880.

H. : 16 cm. *Voir la reproduction.*

800/1 500 €

**196. CHRISTOFLE et probablement Émile REIBER (1826-1893).**

**Vase** oblong en dinanderie de cuivre à décor de rinceaux et fleurs en incrustation de cuivre jaune et d'argent sur fond patiné noir. Signature de l'orfèvre en creux au revers de la base, circa 1900.

H. : 20 cm. *Voir la reproduction.*

300/1 000 €



196



197

**197. \* Charles CHRISTOFLE (1805-1863).**

*La Moissonneuse ou Cérès*, d'après le modèle de Mathurin MOREAU. Sculpture en argent massif 925‰, formant trophée agricole sur une base circulaire en marbre rouge mouluré, décorée également de plaques en argent finement ciselées à décor d'une vache et d'un troupeau de moutons. La déesse est debout tenant un bouquet d'épis de blé dans ses mains.

Signé sur la tranche de la terrasse: Christofle orfèvres, avec le poinçon d'argent de la Maison.

Poinçon Minerve, premier titre pour chaque élément.

H. totale: 60 cm.

H. sculpture : 36,5 cm.

Poids brut de l'argent avec le socle en marbre: 7900 g.

Poids NET de la sculpture en argent: 1 821 g.

Une moissonneuse identique est conservée dans les collections du Petit Palais à Paris, n° inv. : ODUT1827

*Voir la reproduction.*

3 000 / 7 000 €



197



198



198 bis



200



201



199

**198. \* Pendule borne en marbre noir et bronzes dorés et ciselés,** surmontée d'un groupe orientaliste en bronze à patine mordorée. Travail français circa 1880.  
D. : 56 x 43 x 23 cm. *Voir la reproduction.* 300 / 500 €

**198 bis. Louis-Antoine BARYE (1795-1875).** Ferdinand BARBEDIENNE Fondateur (1810-1892). Maison SIOT-DECAUVILLE (fondation en 1860). *Esquisse pour lion assis.* Bronze à patine fauve nuancé reflets de vert sur la terrasse. Signés «BARYE» en creux sur la terrasse «F. BARBEDIENNE FONDEUR» et «patiné par SIOT». Numéroté sous la base en creux : 43. Modèle réalisé vers 1847 ; coulé à titre posthume après 1875. Très belle patine par SIOT. 27 x 31,5 x 15 cm. (Une très petite éraflure sur la patte arrière) *Voir la reproduction.* 1 500 / 2 500 €

**199. \* Mathurin MOREAU (1822-1912).** *Deux jeunes paysannes.* Important bronze à patine brune. Signature sur la terrasse avec le cachet « Médaille d'honneur » et l'inscription : « Hors concours ». H. : 58,5 cm. *Voir la reproduction.* 300 / 500 €

**200. \* Jean Louis GRÉGOIRE (1840-1890).** *Diane chasseresse.* Important bronze à patine brune sur une base moulurée formant pendule en marbre rouge et bronze doré. Signature manuscrite gravée sur la terrasse, mouvement Demange Fils à Épinal. H. bronze : 72 cm. H. totale : 86 cm. (Pointe de la flèche à refixer) *Voir la reproduction.* 500 / 1 000 €

**201. \* Alexandre FALGUIÈRE (1831-1900).** *Buste dit de Cléo de Mérode représentée en Diane.* Bronze à patine brun-vert sur une base en marbre rouge moulurée. Signatures de l'artiste et du fondeur, Thiébaud Frères, Paris. D. avec socle : 60 x 39 cm. *Voir la reproduction.* 500 / 800 €

**202. Léopold SAVINE (actif en 1902) & MANUFACTURE NATIONALE DE SÈVRES.** *Buste de jeune femme au turban* en biscuit de porcelaine. Cachet de la manufacture daté 1904 et signature manuscrite de l'artiste en creux au revers. 16 x 16 cm. (Éclat en pourtour de la base) *Voir la reproduction.* 150 / 200 €



202



203



204

**203. \* Paul DUBOIS (1829-1905).**

*Chanteur florentin du XV<sup>e</sup> siècle à la colonne.*  
Important bronze à patine dorée et cuivrée.  
Signature manuscrite gravée sur la terrasse.  
H. : 88 cm. *Voir la reproduction.*

600 / 1 000 €

**204. \* Paul DUBOIS (1829-1905).**

*Chanteur florentin du XV<sup>e</sup> siècle.*  
Important bronze à patine brune.  
Signature gravée et datée 1865 sur la terrasse, cachet du fondeur  
« reproduction mécanique, A. Colas ».  
H. : 60 cm. *Voir la reproduction.*

300 / 500 €

**205. \* Guisepe ou Joseph d'ASTÉ (1881-1945).**

*Fête au village.*  
Groupe en bronze à patine dorée sur base en granit.  
Signature manuscrite gravée sur la base et titrée sur une plaque, circa  
1920.  
38,5 x 52 cm.  
(Traces d'oxydation) *Voir la reproduction.*

300 / 500 €

**206. \* José DUNACH (1886-1957).**

*Danseuse espagnole.*  
Statuette en bronze doré sur une base cylindrique moulurée en marbre  
Rouge Royal.  
Signature manuscrite en creux au dos sur la base, circa 1925.  
H. : 31 cm.  
(Petits éclats en pourtour de la base)  
*Voir la reproduction.*

200 / 300 €



207



205



206



206 bis



207 bis

**206 bis. Paul GANUCHAUD (né en 1881-?)**

*Maternité.*  
Sculpture en bronze à patine brune.  
Signature à l'arrière de la terrasse ainsi que du fondeur: « Andro  
Fondeur ».  
D. : 28 x 27 x 31 cm. *Voir la reproduction.*

150 / 300 €

**207. \* Zoltan KOVATZ (1883-1952).**

*Nu agenouillé se coiffant.*  
Sculpture en bronze à patine brune finement martelé sur une base  
double en marbre portor et rose à pans coupés.  
Signature manuscrite en creux dans le décor, circa 1925.  
D. : 52 x 42 x 23 cm.  
(Éclats à la base) *Voir la reproduction.*

400 / 800 €

**207 bis. Marcel André BOURAINE (1886-1948).**

*Penthésilée reine des Amazones.*  
Sculpture en bronze à patine brun-noir sur une terrasse en marbre  
noir veiné.  
Fonte à la cire perdue Susse Frères Paris, signature du fondeur en creux  
sur la base et plaque d'identification métallique sur la terrasse, 1925.  
Plaque ancienne datée de 1928 et fixée sur le pourtour de la base avec  
la mention « Hommage de la D 11 à son ingénieur ».  
D. bronze : 25 x 48 x 12 cm (environ).  
D. socle : 5 x 50,5 x 16,5 cm.  
(Possible restauration à l'arc ou à l'assemblage : on aperçoit que l'extré-  
mité de l'arc courbé a été rapporté et a été fixé à la main, légères usures  
de patine, bronze non fixé à la terrasse)  
*Voir la reproduction.*

500 / 800 €



207 ter

**207 ter. John Bradley STORRS (1885-1956).**

*Nus tenant un drapé.*

Deux sculptures formant pendant en bronze à patine noire.

Signée à l'arrière de la base. Cire perdue C. Valsuani.

H. : 22,5 cm et 23 cm.

(Frottages et usures à la patine) *Voir la reproduction.* 2000/3000€



207 ter



209



208

**208. \* FAIENCERIE KELLER ET GUÉRIN à LUNÉVILLE.**

Suite de **deux plats circulaires** décoratifs à décor peint émaillé polychrome stylisé de deux colombes et d'un oiseau.  
Cachet en noir émaillé aux revers, Lunéville, circa 1930.  
Diam. : 41 cm et 41,5 cm.  
(Traces de colle et petits éclats en pourtour au revers d'un plat)  
*Voir la reproduction.* 100 / 300 €

**209. Gabriel-Georges CHAUVIN (1895-1965).**

*Le Satyre et la Centauresse.*  
Sculpture en terre cuite émaillée dans les tons de brun et de beige.  
Signature manuscrite en creux émaillée sur la tranche de la terrasse, circa 1930.  
D. : 61 x 49 cm.  
**BIBLIOGRAPHIE :** Modèle identique en plâtre mesurant près de trois mètres et exposé dans la nef du Grand Palais à Paris à l'occasion du Salon des Artistes Français de 1930.  
*Voir la reproduction.* 500 / 1 500 €

**210. Henri REDON (né en 1944).**

*Otarie à la balle rouge.*  
Sculpture en bronze à patine brun-vert et balle en bakélite rouge sur une base octogonale façon podium en bois laqué rouge et jaune.  
Signé, numéroté 5/8 et initiales du fondeur « FBL » en creux.  
H. totale: 27 cm. *Voir la reproduction.* 100 / 400 €



210



211

**211. WALLERFANGEN (Sarre).**

**Important vase** en faïence à décor aquatique émaillé stylisé tournant dans les tons pastel de bleu, vert, rouge et rose.

Cachet émaillé au revers de la base, Allemagne, circa 1930.

D. : 100 × 58 cm.

(Importants fels intérieurs non traversants)

*Voir la reproduction.*

500 / 1 200 €



212

**212. Marcel PRUNIER (actif de 1919 à 1959)  
& MANUFACTURE NATIONALE DE SÈVRES.**

**Important et superbe vase** en porcelaine émaillée à décor aquatique stylisé tournant et polychrome dans une tonalité pastel.

Cachet émaillé de la manufacture avec lettre J pour l'année 1937 et signature du décorateur émaillée au revers de la base.

D. : 41 × 31 cm. *Voir la reproduction.*

1 000 / 4 500 €



213



215

**213. \* Odile MOUGIN (1915-2002).**

**Important plat** décoratif circulaire à décor peint émaillé polychrome de végétaux stylisés. Pièce unique, signée, située à Nancy et datée 1938 au revers. Diam. : 41 cm. *Voir la reproduction.* 100/300€

**214. \* Roland ZOBEL (1915-2006).**

*Masque Soleil dit « les cyclades ».*  
Important bas-relief mural en céramique émaillée polychrome. Atelier Les Cyclades, Anduze, circa 1960. Non signé. Diam. : 51 cm. (Petit éclat à une pointe) *Voir la reproduction.* 400/800€



214, détail



214

**215. \* Colette GUEDEN (1905-2000) & ATELIER D'ART PRIMAVERA.**

**Important plat** décoratif circulaire en céramique émaillée à décor peint d'un buste féminin stylisé polychrome sur fond blanc. Double signature manuscrite peinte émaillée dans le décor et au revers, atelier d'art du grand magasin Le Printemps, Paris, circa 1950. Diam. : 54 cm. *Voir la reproduction.* 300/500€



216

**216. Jacques (1926-2008) & Dani RUELLAND (1933-2010).**

**Deux grands vases-bouteilles** à col légèrement évasé en céramique émaillée dans les tons de violet-colombin. Signature manuscrite émaillée en creux au revers de la plus petite pièce et la plus grande non signée, circa 1960. H. : 39,5 cm et 45 cm. (Légères marques d'usage) *Voir la reproduction.* 1 500/2 000€



217

**217. Jacques (1926-2008) & Dani RUELLAND (1933-2010).**  
 Ensemble de **quatre vases-bouteilles** à col légèrement décentré et évasé en céramique émaillée dans les tons de violet-colombin. Signature manuscrite émaillée en creux au revers de chaque pièce, circa 1960.  
 H. : 16,5 cm; 18,5 cm; 22 cm et 35,5 cm.  
 (Léger éclat au pourtour d'une base et quelques marques d'usage)  
*Voir la reproduction.* **1 500/2 000 €**

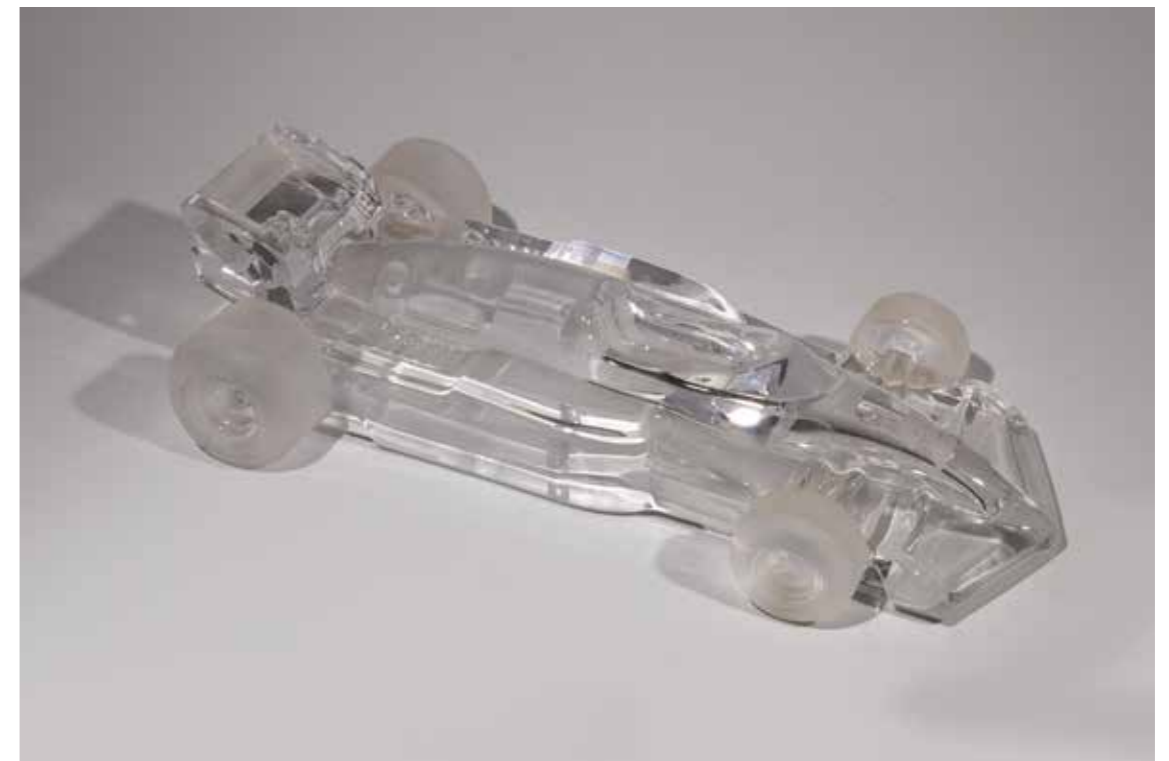
**218. Jacques (1926-2008) & Dani RUELLAND (1933-2010).**  
 Ensemble de **quatre galets** en céramique émaillée dans les tons de gris-brun nuancés. Signature manuscrite émaillée en creux au pourtour des bases, circa 1960.  
 3,5 x 7 x 5,5 cm; 6,5 x 7,5 cm; 7 x 7,5 cm et 7,5 x 13,5 x 11 cm.  
*Voir la reproduction.* **800/1 200 €**



218



219



220

**219. Jacques (1926-2008) & Dani RUELLAND (1933-2010).**  
**Deux œufs** en céramique émaillée dans les tons de gris-brun mouchetés. Signature manuscrite émaillée en creux au pourtour des bases, circa 1960.  
 H. : 9,5 cm et 11,5 cm. *Voir la reproduction.* **500/800 €**

**220. \* Xavier FROISSART (né en 1951) & DAUM FRANCE.**  
*Grand prix.*  
 Sculpture d'une Formule 1 en cristal blanc moulé-pressé partiellement dépoli. Signé à la pointe dans le décor.  
 39 x 19,5 cm. *Voir la reproduction.* **300/600 €**



221

**221. Service à thé-café en argent** poinçon Minerve Premier titre 925‰, les manches en bois mouluré comprenant :

- Une cafetière;
- Une théière;
- Un sucrier couvert;
- Un pot à lait.

Poids total brut : 2 185,50 g. *Voir la reproduction.* **800 / 1 500 €**

**222. Maison CARDEILHAC FRANCE.**

**Ménagère** modèle coquille en argent poinçon Minerve Premier titre 925‰ comprenant :

- 12 grands couverts;
- Poids : 2 244 g.
- 12 fourchettes à entremets;
- Poids : 654,6 g.

- 12 couteaux à entremets, les manches en argent fourré poinçon Minerve Premier titre 925‰, lame inox;

- Poids brut : 731,4 g.
- 12 petites cuillères.

Poids : 355,6 g.  
Poids net des pièces pesables : 3 245,2 g.  
Poids total brut : 3 985,6 g. **1 500 / 3 000 €**

**223. Partie de ménagère** comprenant 12 grands couverts en argent poinçon Minerve Premier titre 925‰, modèle Uniplat chiffré « BC » entouré d'un filet de perles dans un médaillon rocaille.

Poinçon de Maître orfèvre Hénin et Cie. Insculpé en 1875, biffé en 1891, puis réutilisé entre 1896 et 1901 au 77 rue des Archives à Paris. Successeur de Hénin & Vivier en 1896.

Poids : 1 987,5 g. **1 000 / 2 000 €**

## Conditions de vente

La vente se fera expressément au comptant, c'est-à-dire que l'intégralité du montant du bordereau doit être payée au moment de l'achat et de la réception du bordereau.

Aucune réclamation ne sera recevable dès l'adjudication prononcée, les expositions successives ayant permis aux acquéreurs de constater l'état des objets présentés.

L'adjudicataire sera le plus offrant et dernier enchérisseur, et aura pour obligation de remettre son nom, adresse postale et pièce d'identité.

Il devra acquitter, en sus du montant de l'enchère, par lot, les frais et taxes suivants :

- 27% TTC (soit 22,5% HT.) pour les lots volontaires
- 14,28% TTC (soit 11,90% HT (TVA 20%)) pour les lots 49, 50, 52, 89 et 164 vendus par la SELARL KAPANDJI-MORHANGE suite à la liquidation judiciaire de la société La Fontaine Family Office

### ■ UTILISATION DE PLATEFORME Live

**DROUOTLive:** Tout intéressé pourra s'inscrire sur <https://drouotonline.com/> afin de suivre notre vente en Live et enchérir pendant la vente.

L'adjudicataire via cette plateforme devra s'acquitter, en sus, des frais d'utilisation de la plateforme de 1,5% HT, soit 1,8% TTC (ainsi 27% TTC + 1,8% TTC).

■ **GARANTIE:** Tous les objets, modernes ou anciens, sont vendus sous garantie des commissaires-priseurs, et s'il y a lieu, de l'expert qui les assiste, suivant les désignations annoncées au moment de la présentation de l'objet et portées au procès-verbal. Une exposition préalable permettant aux acquéreurs de se rendre compte de l'état des biens mis en vente, il ne sera admis aucune réclamation une fois l'adjudication prononcée, notamment pour les restaurations d'usage, constituant une mesure conservatoire, les petits accidents, les taches ou déchirures, l'état sous la dorure, les peintures ou les laques, l'aspect extérieur, plis, mouillures et rousseurs diverses, les dimensions des lots et leur état. Les dimensions, poids et calibres ne sont donnés qu'à titre indicatif, et n'engagent pas la responsabilité des commissaires-priseurs.

Conformément à l'article L321-7 du Code de commerce, les actions en responsabilité civile engagées à l'occasion des prises et des ventes volontaires et judiciaires de meubles aux enchères publiques.

La désignation, de même que les estimations n'engagent pas la responsabilité de l'étude KÂ-MONDO, elles ne sont données qu'à titre indicatif. Les acquéreurs potentiels sont invités à demander toutes informations sur l'état des lots en demandant par mail un rapport de condition.

L'étude KÂ-MONDO informe qu'elle se réserve le droit de retirer un ou des lots et/ou de modifier des descriptifs avant le début de la vente.

Toute inscription sur Drouot.com, devra être systématiquement accompagnée d'une copie de la pièce d'identité pour les personnes physiques, un KBis pour les personnes morales.

**La défaillance de l'ensemble des moyens techniques mis à la disposition des clients (Internet et tous autres moyens), ne dépend pas de la responsabilité de l'Etude.**

Enchères : l'adjudicataire sera le plus offrant et dernier enchérisseur, et aura pour obligation légale de remettre son nom et adresse ainsi qu'une pièce d'identité valide (un Kbis récent et un pouvoir pour les personnes morales). Les lots et leurs accessoires ne sont remis aux acquéreurs qu'après acquittement de l'intégralité des sommes dues. En cas de paiement par virement, la délivrance des objets, pourra être différée jusqu'à l'encaissement.

A défaut de paiement par l'adjudicataire du montant de l'adjudication augmenté de tous frais à sa charge dans les plus brefs délais, le lot sera remis en vente sur folle enchère de l'adjudicataire défaillant et son compte suspendu.

Le fol enchérisseur sera tenu de plein droit de payer la différence

entre son prix d'adjudication et celui de la revente, sur réitération des enchères, sans pouvoir réclamer l'excédent s'il y en a.

Le fol enchérisseur devra les intérêts du prix de son adjudication, jusqu'au jour de la revente, sans préjudice de tous dommages-intérêts ; il ne pourra, dans aucun cas répéter ce qu'il aura payé du fait de l'adjudication.

La maison de ventes KÂ-MONDO se réserve la possibilité de procéder à toute compensation avec les sommes dues à l'adjudicataire défaillant. De même la maison de ventes KÂ-MONDO se réserve d'exclure de ses ventes futures tout adjudicataire qui n'aura pas respecté les présentes conditions de vente.

**Dès l'adjudication prononcée les achats sont sous l'entière responsabilité de l'adjudicataire.**

■ **PAIEMENT:** La vente est faite au comptant et conduite en euros.

Le paiement doit être effectué immédiatement après la vente. L'adjudicataire pourra s'acquitter du paiement par les moyens suivants :

- en espèces : jusqu'à 1000 euros frais et taxes compris pour les particuliers et professionnels ressortissants français, jusqu'à 15 000 euros frais et taxes compris pour les particuliers ressortissants étrangers, donc non professionnels, sur présentation de leur papier d'identité.
- par virement bancaire (IBAN est en bas du bordereau)
- par carte bancaire (sauf American Express).
- par paiement en ligne : <https://kapedji-morhange.com/paiement-en-ligne>

- **KÂ-MONDO n'accepte pas les chèques.**  
**Aucun lot ne sera remis aux acquéreurs avant l'acquittement de l'intégralité des sommes dues.**

■ **RETARD ou DÉFAUT DE PAIEMENT:**  
**PRÉVENTION DES IMPAYÉS FICHIER DES RESTRICTIONS D'ACCÈS AUX VENTES AUX ENCHÈRES**

KÂ-MONDO est abonné au service TEMIS permettant la consultation et l'alimentation du fichier des restrictions d'accès aux ventes aux enchères (Fichier TEMIS). En participant à la vente, vous reconnaissez être informé que :

- tout bordereau de vente impayé ou faisant l'objet d'un retard de paiement est susceptible d'être inscrit au Fichier TEMIS et de restreindre votre capacité à participer aux ventes aux enchères ;
- les notifications importantes relatives aux suites de l'adjudication vous sont adressées à l'adresse e-mail et/ou postale déclarée auprès de KÂ-MONDO ou auprès des plateformes Live. Si vous êtes inscrit(e) au Fichier TEMIS, KÂ-MONDO pourra conditionner l'accès à ses services à l'utilisation de moyens de paiement ou garanties spécifiques ou vous refuser l'accès à certains services pour lesquels ces garanties ne peuvent être mises en œuvre. Le Fichier TEMIS est mis en œuvre par la société Commissaires-Priseurs Multimédia (CPM). Il peut être consulté par toutes les structures de vente aux enchères opérant en France et abonnées au service. Votre inscription sera supprimée automatiquement au maximum au bout de 24 mois si vous ne faites l'objet que d'une seule inscription, et de maximum 36 mois si vous faites l'objet de plusieurs inscriptions. Pour savoir si vous êtes inscrit sur le Fichier TEMIS et par quelle(s) structure(s) de vente abonnée(s), vous pouvez écrire à Commissaires-Priseurs Multimédia, 37 rue de Châteaudun, 75009 Paris, France ou à [contact@temis.auction](mailto:contact@temis.auction), en joignant une copie de votre pièce d'identité. Pour contester l'inscription d'un bordereau, une fois la réponse de CPM obtenue, vous devrez intervenir auprès de la structure à l'origine de votre inscription afin qu'elle mette à jour les informations vous concernant. En cas de difficultés, vous pourrez, si vous l'estimez nécessaire, adresser une réclamation à CPM en apportant toute précision et tout document justificatif nécessaire à l'instruction de votre réclamation. Pour

toutes informations complémentaires sur le Fichier TEMIS et vos droits, vous pouvez consulter : - les conditions de ventes figurant dans le catalogue de ventes et sur notre page web ; - la politique de protection des données personnelles de TEMIS accessible sur le site <https://temis.auction>.

Les autres plateformes Live utilisées pour nos ventes nous permettent de signaler un payeur récalcitrant et ainsi de bloquer le compte.

### ■ ASSURANCE

Dès l'adjudication prononcée, les objets adjugés sont placés sous l'entière responsabilité de l'acheteur. Il lui appartiendra de faire assurer les lots dès l'adjudication. Les biens non retirés seront entreposés aux frais, risques et périls de l'acheteur. L'étude KÂ-MONDO ne sera tenue d'aucune garantie concernant ces dépôts.

■ **RETRAIT DES LOTS:** Avec l'envoi de votre bordereau, nous vous indiquons la localisation de vos achats, les conditions de retrait et les frais de magasinage par lieu.

**À L'ÉTUDE:** KÂ-MONDO, 15/17 passage Verdeau - 75009 PARIS.  
+33 (0)1 48 24 26 10 - [km@ka-mondo.fr](mailto:km@ka-mondo.fr)  
Du lundi au vendredi, 9h à 12h et 14h à 18h.

Les frais de magasinage commencent 20 jours ouvrés après la vente.

Les frais de magasinage suivants courent : 5€ TTC / lot / jour

### Au MAGASINAGE HÔTEL DROUOT (sur rendez-vous !)

Magasinage Hôtel Drouot - 6bis rue Rossini - 75009 PARIS  
+33 (0)1 48 00 20 18 - [magasina@drouot.com](mailto:magasina@drouot.com)  
Du lundi au vendredi, 13h30 à 18h et les samedi de 8h à 10h.

Les frais de magasinage commencent le lendemain de la vente à 10h. Ce service est payant, aux conditions suivantes :

- Frais de dossier TTC par lot : 5€ / 10€ / 15€ / 20€, selon la nature du lot\*
- À partir du 3<sup>e</sup> jour, frais de stockage TTC par lot : 1€ / 5€ / 10€ / 15€ / 20€, selon la nature du lot\*

\* Sont considérés :

- ✓ Très petits : les bijoux, les livres, les œuvres sur papier non encadrées dont la taille est inférieure au format A4;
- ✓ Petits : les tableaux mesurant moins de 1,5 x 1,5 m, les lots légers et de petit gabarit;
- ✓ Moyens : les tableaux mesurant plus de 1,5 m, les lots de petit gabarit et lourds;
- ✓ Grands : les lots de grand gabarit et lourds;
- ✓ Volumineux : les lots imposants ou composés de plusieurs lots.

**Avant de prendre rendez-vous, assurez-vous de pouvoir vous munir du bordereau acquitté imprimé ainsi que de l'étiquette du lot. Prendre rendez-vous ici : <https://outlook.office365.com/owa/calendar/Drouot@drouot.com/bookings/>**

### ■ ENVOI DES LOTS

**Kâ-Mondo ne procédera à aucun emballage ni envoi.** L'acheteur est libre de faire appel à toute société de transport de son choix.

Ci-dessous, quelques prestataires :

- GTS : [fine.art@golden-transport.com](mailto:fine.art@golden-transport.com)  
+33 (0)1 88 29 05 29 - +33 (0)7 71 32 25 47.
- THE PACKENGERS [helo@thepackengers.com](mailto:helo@thepackengers.com)  
+33 (0)1 76 44 00 90.

Il appartient à l'acheteur de faire appel au transporteur de son choix. Cependant, si vous prenez un transporteur « non professionnel des objets d'art », comme un coursier lambda, un service d'entraide entre particuliers, ou personne assimilée, nous ne prendrons aucune réclamation en compte. Nous recommandons fortement au prestataire au moment du retrait du lot de le prendre en photographie afin de certifier son état.

# ORDRE D'ACHAT

## ABSENTEE BID FORM

MERCREDI 10 JUIN À 14 H – HÔTEL DROUOT – SALLE 16

Kâ-Mondo 15/17 passage Verdeau, 75009 Paris – Tél: 01 48 24 26 10.

Un enchérisseur ne pouvant assister à la vente devra remplir le formulaire d'ordre d'achat inclus dans ce catalogue ou par l'intermédiaire de [auction.fr](http://auction.fr), [ka-mondo.fr](http://ka-mondo.fr) ou [www.kapandji-morhange.com](http://www.kapandji-morhange.com). Kâ-Mondo agira pour le compte de l'enchérisseur, selon les instructions contenues dans le formulaire, ceci afin d'essayer d'acheter le ou les lots au prix le plus bas possible.

**Les ordres d'achat sont une facilité pour nos clients. La société n'est pas responsable pour avoir manqué d'exécuter un ordre par erreur ou pour toute autre cause.**

*A bidder that can't attend the auction may complete the absentee bid form attached in that catalogue or online at [auction.fr](http://auction.fr), [ka-mondo.fr](http://ka-mondo.fr) or [kapandji-morhange.com](http://kapandji-morhange.com).*

*Kâ-Mondo will act on behalf of the bidder, according to the instructions contained in that form, and endeavour to buy lot(s) at the lowest possible price.*

***Absentee bids are a convenience for our clients. The society is not responsible for failing in the execution of an absentee bid for any reason.***

M. \_\_\_\_\_

Adresse \_\_\_\_\_

Tél: \_\_\_\_\_

Email: \_\_\_\_\_

(Se reporter aux conditions de vente / refer to the conditions of sale)

N°	Désignation succincte	Limite en €	Téléphone

Les achats descendront au Magasinage de l'Hôtel Drouot, ce qui engendre des frais de stockage.

*Purchases will be stored in Magasinage of Hôtel Drouot, that includes storage fees.*

Voir les conditions de ventes. *Refer to the conditions of sale.*

Après avoir pris connaissance des conditions de ventes décrites dans le catalogue, je déclare les accepter et vous prie d'acquiescer pour mon compte personnel aux limites indiquées en euros, les lots que j'ai désignés ci-dessus (les limites ne comprennent pas les frais légaux).

*After reading the conditions of sale printed in this catalogue, I agree to abide by term and ask that you purchase on my behalf the previously chosen items within the limits indicated in Euros (these limits do not include buyer's premium and taxes).*

Références bancaires obligatoires. Veuillez joindre un RIB et envoyer la page suivante dûment remplie 48h avant la vente au plus tard.

*Compulsory bank references. Please attach a RIB and send this page duly completed 48h before the sale, at the latest.*

DATE ET SIGNATURE

*Coleta Gueden*





## Kâ-Mondo

KAPANDJI MORHANGE MORETTON  
COMMISSAIRES PRISEURS À DROUOT  
PARIS – BIARRITZ

15/17 Passage Verdeau – 75009 Paris

Tél: 0148242610

E-mail: [km@ka-mondo.fr](mailto:km@ka-mondo.fr)

Website: [ka-mondo.fr](http://ka-mondo.fr)

4, rue Larralde – 64200 BIARRITZ

Tél: 0559247600

[paysbasque@ka-mondo.fr](mailto:paysbasque@ka-mondo.fr)

Website: [ka-mondo.fr](http://ka-mondo.fr)