



Pierre Blanchet • Isabelle Dumontet-Marotte  
Commissaires-Priseurs

VENDREDI 19 JUIN 2026

EXPERTS :

**Agnès SEVESTRE-BARBÉ**

*Expert Près la Cour d'Appel de Paris*

*Membre du SFEP*

1, cité Trévise - 75009 Paris

Tel : 01 53 96 06 57

Mail : sevestre.barbe@gmail.com

Lots : 29 à 84

**Sylvie COLLIGNON**

*Expert Membre du SFEP*

45, rue Sainte Anne - 75001 Paris

Tel : 01 42 96 12 17

Mail : collignonsylvie@cegetel.net

Lots : 115 - 154

**LACROIX-JEANNIST**

**EXPERTS EN SCULPTURE**

**Alexandre LACROIX**

**et Elodie JEANNIST DE GYVÈS**

*Membres du S.F.E.P*

69, rue sainte Anne - 75002 Paris

+33 (0)1 83 97 02 06

Mail : contact@sculptureetcollection.com

Lot : 86



Pierre Blanchet • Isabelle Dumontet-Marotte  
Commissaires-Priseurs

HÔTEL DROUOT - SALLE 7  
9, rue Drouot - 75009 Paris

**VENDREDI 19 JUIN 2026 - 14 H**

**ESTAMPES**

**DESSINS ET TABLEAUX MODERNES -  
SCULPTURES**

**ART CONTEMPORAIN**

## Hôtel Drouot

EXPOSITIONS PUBLIQUES  
HÔTEL DROUOT - SALLE 7

Judi 18 juin 2026 - 11h à 20h

Vendredi 19 juin 2026 - 11h à 12h

TÉLÉPHONE PENDANT L'EXPOSITION  
ET LA VENTE :

01 48 00 20 07

**Drouot** • Live

Catalogue en ligne :

[www.blanchet-associes.com](http://www.blanchet-associes.com)

[www.gazette-drouot.com](http://www.gazette-drouot.com)

---

Blanchet & Associés  
97, bd Malesherbes - 75008 PARIS  
Tél. : (33)1 53 34 14 44  
[www.blanchet-associes.com](http://www.blanchet-associes.com)  
[encheres.blanchet@gmail.com](mailto:encheres.blanchet@gmail.com)  
Société de ventes volontaires  
Agrément N° 2002-212

En couverture lot n° 85 (détail)

## INDEX

ADAMI.....	185	LEPAPE.....	29 à 84
AIZPURI.....	123	LEPRINCE.....	6
ARP.....	162	LEYRITZ de.....	127, 128
BALANDE.....	142, 143, 144	LHOTE.....	146
BAUDET.....	133	LIMOUSE.....	134, 135
BERNARD.....	20	LOMBARD.....	170
BONNARD.....	85	LUCE.....	11 à 16
BOSBOOM.....	2	MADRIGALI.....	23
CANE.....	171	MAIRE.....	145
CELINE.....	89	MANÉ-KATZ.....	155, 156
CHÉRET.....	87	MARFAING.....	165
CLOSON.....	163	MARQUET.....	10
COURTENS.....	151	MASSON.....	129
DALI.....	115	MENDJISKY.....	25, 26
DEGAS.....	86	MOUILLOT.....	136
DELAUNAY.....	160	MUSIC.....	166, 167
DOMERGUE.....	17	NOVARO.....	132
DRAGOMIR.....	110, 111, 114	ORTIZ DE ZARATE.....	139
DUFY.....	147	OUDOT.....	125
DUFY.....	153	PANE.....	176 à 184
EMPI.....	107, 108, 109	PIGNON.....	122
FASSIANÓS.....	172, 173	POUGNY.....	121
FIEVRE.....	169	PRIKING.....	120
FOLON.....	186	PROUT.....	5
FOLTYN.....	161	PUY.....	88
FRANK-BOGGS.....	152	QUENTIN.....	159
GAUSSON.....	27	ROCHE.....	21
GAZI.....	102, 103	SEBBAN.....	190, 191, 192
GEN PAUL.....	89 à 101	SEGUI.....	175
GENIN.....	104, 105, 106	SELMERSHEIM-DESGRANGES.....	22
GENIS.....	137	SHOTTER BOYS.....	8
GIACOMETTI.....	154	SIGNOVERT.....	150
GUERRIER.....	148	SIVIERO.....	24
GUO.....	130	SOUTTER.....	149
HAINS.....	188	STUPAR.....	116, 117, 118
HAJDU.....	158	SWIZ.....	189
HÉLION.....	174	TAL-COAT.....	18
HERVÉ.....	141	TAVÉ.....	124
ISABEY.....	4, 7	TERLIKOWSKI.....	138
KLASEN.....	187	TESSON.....	1
KLEIN.....	131	TOBIASSE.....	119
LAGAGE.....	112, 113	TOYEN.....	157
LAGRANGE.....	168	VILLERET.....	3
LAUNOIS.....	19	VOLLON.....	28
LE MOAL.....	164	VOLTI.....	126
LEBOURG.....	9	YAMASHITA.....	140



1  
**Louis TESSON (1820-1870)**  
*Le retour du troupeau au village*  
 Aquarelle, signée en bas à gauche  
 26 x 37,5 cm (à vue)

400 / 500 €



2  
**Johannes BOSBOOM (1817-1891)**  
*« Intérieur d'église pendant la prière »*  
 Lavis de gris, signé en bas à gauche  
 19,5 x 13,5 cm (à vue)

500 / 600 €



3  
**François Étienne VILLERET (c.1800-1866)**  
*Marché place de la cathédrale à Rodez*  
 Aquarelle, signée en bas vers la droite  
 24 x 15 cm (à vue)

500 / 600 €



4  
**Eugène ISABEY (1803-1886)**  
*Moines sous les voûtes d'un château, circa 1822*  
 Aquarelle, signée en bas à droite  
 16 x 21,5 cm (à vue)

600 / 800 €



5  
**Samuel PROUT (1783-1852)**  
*Femmes à la source*  
 Aquarelle gouachée, signée en bas à gauche  
 23 x 16,5 cm (à vue)

500 / 600 €



6  
**Auguste Xavier LEPRINCE (1799-1826)**  
*Place de l'église animée*  
 Lavis de bistre, signé en bas à droite  
 26 x 21,5 cm (à vue)

500 / 600 €



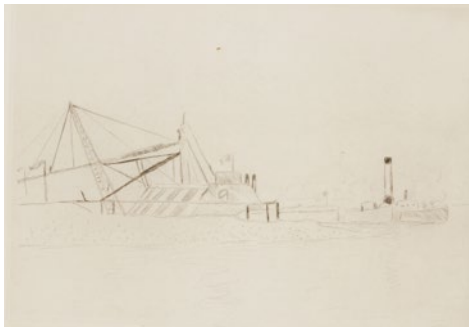
7  
**Eugène ISABEY (1803-1886)**  
*Marine*  
 Fusain, monogrammé sur la coque du  
 bateau  
 13 x 18 cm (à vue)  
 (insolé) 300 / 400 €



8  
**Thomas SHOTTER BOYS (1803-1874)**  
*Le déchargement des voiliers*  
 Lavis de bistre, monogrammé sur le sujet  
 17 x 25,5 cm (à vue) 600 / 800 €



9  
**Albert Marie LEBOURG (1849-1928)**  
*Péniches sur la Seine*  
 Fusain, signé en bas à droite  
 22,5 x 30 cm (à vue) 600 / 800 €



10

10  
**Albert MARQUET (1875-1947)**  
*Bords de la Seine, circa 1929*  
 Pointe sèche  
 25 x 32,5 cm 50 / 100 €



11

11  
**Maximilien LUCE (1858-1941)**  
*Bateaux de pêche*  
 Fusain, cachet de l'atelier en bas à droite  
 10,5 x 13,5 cm  
 (pliure) 100 / 150 €



12

12  
**Maximilien LUCE (1858-1941)**  
*Bateaux de pêche*  
 Fusain au dos d'un carton de l'éduca-  
 tion nationale, cachet de l'atelier en  
 bas à gauche  
 10,5 x 13,8 cm  
 (tache) 100 / 150 €

13  
**Maximilien LUCE (1858-1941)**  
*Six bateaux de pêche en mer*  
 Pierre noire, annotations au crayon, monogrammé en bas à  
 droite, cachet de l'atelier en bas à gauche  
 11 x 13,8 cm 100 / 150 €

14  
**Maximilien LUCE (1858-1941)**  
*Six bateaux de pêche en mer*  
 Pierre noire, annotations au crayon, cachet de l'atelier en bas  
 à droite  
 11 x 13,5 cm 100 / 150 €

15  
**Maximilien LUCE (1858-1941)**  
*Bateaux de pêche dans la rade*  
 Pierre noire, cachet de l'atelier en bas à droite  
 8 x 14 cm 100 / 150 €

16  
**Maximilien LUCE (1858-1941)**  
*Trois bateaux de pêche en mer*  
 Au verso esquisse de bateaux en mer  
 Pierre noire, annotations au crayon, cachet de l'atelier en bas  
 à droite  
 10 x 13,8 cm 100 / 150 €



17

**Jean Gabriel DOMERGUE (1889-1962)**

*Scène de parc*, circa 1904

Crayon noir, signé en bas à gauche et cachet de l'atelier en bas à droite

17 x 26 cm (à vue)

200 / 300 €

Provenance : Famille de l'artiste



18

**Pierre TAL-COAT (1905-1985)**

*Scènes animées*

Un dessin au fusain daté « 1929 » et un dessin à l'encre de Chine

38 x 27,5 cm et 11 x 17 cm

100 / 200 €



19

**Jean LAUNOIS (1898-1942)**

*Maternité*

Lavis d'encre de Chine et crayon noir, cachet de la signature en bas à droite

24 x 31 cm (à vue)

400 / 600 €



20

**Joseph Antoine BERNARD (1866-1931)**

*Maternité*, 1922

Plume, encre de Chine et aquarelle sur papier marouflé sur carton, signée et datée 1922 en bas à gauche

24 x 34 cm

300 / 500 €



21

**Marcel ROCHE (1890-1959)**

*Jeune baigneuse assise dans l'herbe*

Pastel, signé en bas à droite

25 x 33,5 cm

200 / 300 €



22

**Jeanne SELMERSHEIM-DESGRANGES (1877-1958)**

*Paysage de Saint-Cyr-sur-Mer*

Aquarelle, signée en bas à droite et située en haut à gauche

23 x 30,5 cm

100 / 150 €

23

**Olynte MADRIGALI (1887-1950)**

*Paysage méditerranéen*

Huile sur panneau, signée en bas à gauche

33 x 41 cm

600 / 800 €



23

24

**Carlo SIVIERO (1882-1953)**

*Capri*

Huile sur toile

33 x 36 cm (à vue)

300 / 500 €



24

25

**Serge MENDJISKY (1929-2017)**

*« La baie de Saint Tropez », 1975*

Huile sur toile, signée et datée « 75 » en bas à gauche ;

titrée, située, dédicacée et numérotée au verso

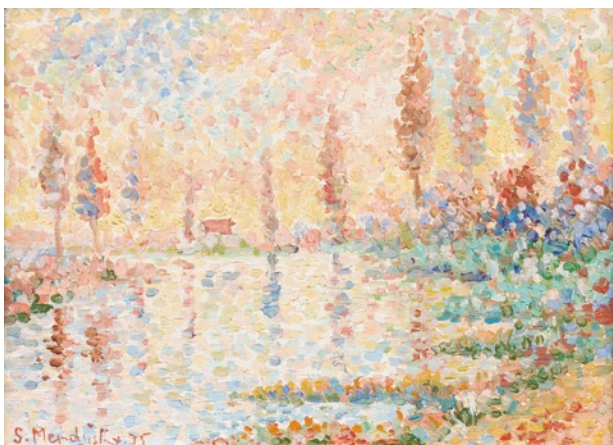
14 x 24 cm

(manques)

400 / 600 €



25



26

26

**Serge MENDJISKY (1929-2017)**

*« Soleil couchant », 1975*

Huile sur toile, signée et datée « 75 » en bas à gauche ; titrée,

signée et numérotée au verso

16 x 22 cm

(enfouissement et léger manque)

400 / 600 €

27

**Léo GAUSSON (1860-1944)**

*Le ruisseau près du village, 1900*

Huile sur toile, signée et datée en bas à gauche

46 x 38 cm

(petites restaurations)

1500 / 2 000 €



28

**Antoine VOLLON (1833-1900)**

*Nature morte aux pêches*

Huile sur panneau, signée en bas à droite

27 x 35 cm

2 500 / 3 000 €

## ENSEMBLE DE DESSINS ET AQUARELLES DE GEORGES LEPAPE (1887-1971)

PROVENANT DE CARNETS DES ANNÉES 1901, 1902, 1908, 1914, 1931, 1932-1936

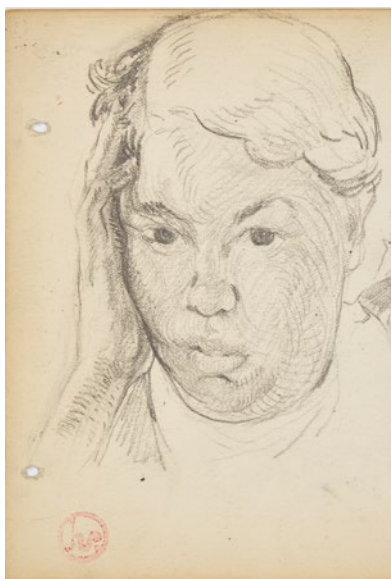
Presque toutes les feuilles portent le timbre d'atelier de Georges Lepape, marque estampée à l'encre rouge (Lugt L.5224)

Formé dès 1902 à l'atelier Humbert, puis à l'École Nationale des Beaux-Arts, Georges Lepape expose pour la première fois au Salon d'Automne de 1910. Il y rencontre Paul Poiret, qui lui confie l'année suivante l'illustration de *Les Choses de Paul Poiret vues par Georges Lepape*, album luxueux qui contribue largement à établir sa réputation. Dès 1912, il compte parmi les principaux artistes de la *Gazette du bon ton*, puis collabore aux grandes revues de mode de son temps, notamment *Vogue*, pour laquelle il réalise dès 1916 plusieurs couvertures restées emblématiques. Il ne se limite pas à l'illustration de mode : il illustre des livres, conçoit des affiches, des décors et costumes de théâtre, et travaille également pour les arts décoratifs.

Les feuilles ici réunies montrent un aspect plus intime de son travail : non plus les compositions achevées qui ont fait sa célébrité, mais des dessins de carnet, rapides, mobiles, pris sur le vif. De 1901 à 1936, Lepape y note indifféremment des figures croisées dans les bars de Montmartre, des danseuses, des baigneuses, des animaux, des vues de plage, des automobiles ou des scènes observées à New York. Ces études, souvent très libres, témoignent de son goût pour l'observation directe, de son attention à la silhouette, au geste et à la vie quotidienne, bien au-delà du seul domaine de l'illustration de mode.



29  
**Georges LEPAPE (1887-1971)**  
*Autoportrait, 1915, visage d'enfant*  
Dessin au crayon noir, double face, daté  
6.2.15 vers le bas vers la gauche, porte le  
timbre de l'atelier en bas à droite  
18 x 12,5 cm 100 / 200 €



30  
**Georges LEPAPE (1887-1971)**  
*Portrait présumé de la femme de l'artiste*  
Dessin au crayon noir, porte le timbre de  
l'atelier en bas vers la gauche  
12,5 x 9 cm 80 / 150 €  
Provient d'un carnet 1908



31  
**Georges LEPAPE (1887-1971)**  
*Portrait du père de l'artiste, 1908*  
Deux dessins au crayon noir sous un  
même passe, portent le timbre de  
l'atelier en bas, un à droite, l'autre  
vers la gauche, un daté 08 et anno-  
tés « papa »  
12,5 x 17,5 cm  
(Petits trous du carnet) 100 / 150 €  
Provient d'un carnet 1908



32

32

**Georges LEPAPE (1887-1971)**

*Au bar et femme de dos*

Deux dessins, au crayon noir, un double face, sous un même passe, portent le timbre de l'atelier en bas à gauche

19,5 x 11,5 cm

100 / 150 €

Provient d'un carnet New York - Ste Maxime 1931-1932



33

33

**Georges LEPAPE (1887-1971)**

*Au bar*

Deux dessins au crayon noir, sous un même passe, portent le timbre de l'atelier en bas à gauche, avec des annotations de couleurs

12,5 x 17,5 cm

(Petits trous du carnet)

100 / 150 €

Provient d'un carnet 1908



34

34

**Georges LEPAPE (1887-1971)**

*Mabille, chef d'orchestre au moulin de la galette et Couple*

Deux dessins, un au crayon noir, l'autre à l'encre, un double face, sous un même passe, portent le timbre de l'atelier en bas à droite, un titré vers le haut vers la droite

13,5 x 21 cm

100 / 150 €

Provient d'un carnet 1906

35

**Georges LEPAPE (1887-1971)**

*Pigalle, au bar, La souris, Cécile la débutante et Jules la patronne, 1906*

Deux dessins au crayon noir, un double face, sous un même passe, portent le timbre de l'atelier en bas, un à droite, l'autre à gauche, titrés dans le bas

13,5 x 21 cm

80 / 150 €

Provient d'un carnet 1906

36

**Georges LEPAPE (1887-1971)**

*Au bar La Souris, 1906*

Deux dessins au crayon noir, un double face, sous un même passe, portent le timbre de l'atelier en bas, un droite, l'autre vers la gauche et annoté Apesteguy, frère de Chiquito de Combo vers le milieu à gauche

13,5 x 21 cm

80 / 150 €

Provient d'un carnet 1906

37

**Georges LEPAPE (1887-1971)**

*Portraits et Au bar La Souris, Jules, 1906*

Deux dessins au crayon noir, dont un double face, sous un même passe, portent le timbre d'atelier en bas à gauche, un titré vers le bas à droite

13,5 x 21 cm

80 / 150 €

Provient d'un carnet 1906



38

38

**Georges LEPAPE (1887-1971)**

*Au Tabarin, 1906*

Aquarelle sur traits de crayon, double face, le verso au crayon noir, porte le timbre de l'atelier en bas à gauche et titré en bas à droite

13,5 x 21 cm

200 / 400 €

Provient d'un carnet 1906



39

39

**Georges LEPAPE (1887-1971)**

*Vue de chez Gatier, 55, rue des abbesses, 1908*

Dessin au crayon noir, double face, porte le timbre de l'atelier en bas à droite et titré en bas

17,5 x 12,5 cm

80 / 150 €

Provient d'un carnet 1908



40

40

**Georges LEPAPE (1887-1971)**

*New-York, 1931*

Aquarelle gouachée sur traits de crayon, porte le timbre de l'atelier au dos

11,5 x 19,5 cm

200 / 400 €

41

**Georges LEPAPE (1887-1971)***Été, conversation à l'ombre de la mairie*

Technique mixte sur papier porte le timbre de l'atelier au dos

11 x 17 cm **80 / 150 €**

Provient d'un carnet 1901-1902



42



43



44

42

**Georges LEPAPE (1887-1971)***Gymnaste*

Deux dessins au crayon noir, un double face, sous un même passe, portent le timbre de l'atelier, un en bas à droite, l'autre au dos

19,5 x 11,5 cm **80 / 150 €**

Provient d'un carnet New York 1931-1932

43

**Georges LEPAPE (1887-1971)***Danseuse, étirement*

Deux dessins au crayon noir, double face, sous un même passe, portent le timbre de l'atelier en bas à droite

11,5 x 19,5 cm **80 / 150 €**

Provient d'un carnet New York-Sainte Maxime 1931-1932

44

**Georges LEPAPE (1887-1971)***Danseuse à la barre*Dessin au crayon noir, double face 19,5 x 11,5 cm **80 / 150 €**

Provient d'un carnet New York 1931-1932

45

**Georges LEPAPE (1887-1971)***Danseuse à l'entraînement*Deux dessins à l'encre, double face, sous un même passe, un porte le timbre de l'atelier au dos 19,5 x 11,5 cm **80 / 150 €**

Provient d'un carnet New-York 1931-1932

46

**Georges LEPAPE (1887-1971)***Femme assise jambes relevées et Femmes de dos en maillot de bain*Deux dessins au crayon noir, un porte une annotation en bas à gauche, l'autre porte le timbre de l'atelier en bas à gauche 19,5 x 11,5 cm - 11,5 x 19,5 cm **80 / 150 €**

Proviennent d'un carnet New York, 1931-1932 et New York-Sainte Maxime 1931-1932



47



48



49

47

**Georges LEPAPE (1887-1971)***Études de costume et de pantalon de femme*

Trois dessins au crayon noir, sous un même passe, portent le timbre de l'atelier un en haut à droite, deux en bas un à gauche, l'autre à droite

19,5 x 12 cm **100 / 150 €**

48

**Georges LEPAPE (1887-1971)***Étude de personnages, soldat oriental et magistrat*

Dessin à l'encre, crayon noir et crayons de couleur, double face, porte le timbre de l'atelier en bas vers la gauche, daté et titré en bas à droite

15 x 23 cm **100 / 150 €**

Provient d'un carnet vers 1900

49

**Georges LEPAPE (1887-1971)***Espagne, 1908*

Une aquarelle et un dessin au crayon noir sous un même passe, portent le timbre de l'atelier, l'aquarelle vers le bas vers le milieu, le dessin en bas à gauche daté et titré et porte des annotations de couleurs 12,5 x 17,5 cm (Petits trous du carnet)

**100 / 150 €**

Provient d'un carnet 1908

50

**Georges LEPAPE (1887-1971)**

*Étude d'homme assis et violoniste, femmes dansant*

Deux dessins au crayon noir, un double face, sous un même passe, portent le timbre de l'atelier un en bas à gauche, l'autre en haut à droite

17,5 x 12,5 cm

(Petits trous du carnet)

80 / 150 €

Provient d'un carnet 1908

52.1

**Georges LEPAPE (1887-1971)**

*Dans le Métro*

Deux dessins au crayon bleu rehaussé de marron, double face, sous un même passe, au crayon noir au verso, portent le timbre de l'atelier au dos

11 x 17 cm

100 / 150 €

Provient d'un carnet 1901-1902

55

**Georges LEPAPE (1887-1971)**

*Profil d'homme au nœud papillon*

Dessin au crayon noir, porte le timbre de l'atelier en bas à gauche

16 x 9 cm

80 / 150 €

Provient d'un carnet 1912

51

**Georges LEPAPE (1887-1971)**

*Étude de voitures de course*

Deux dessins au crayon noir, double face sous un même passe, un à la sanguine au verso, portent le timbre de l'atelier en bas, un à droite, l'autre à gauche

17 x 11 cm

100 / 150 €

Provient d'un carnet 1901-1902

53

**Georges LEPAPE (1887-1971)**

*Portraits d'homme, 1906*

Deux dessins au crayon noir, double face, sous un même passe, portent le timbre de l'atelier en bas à droite

21 x 13,5 cm

100 / 150 €

Provient d'un carnet 1906

56

**Georges LEPAPE (1887-1971)**

*Études d'automobile*

Deux dessins au crayon noir, un double face, portent le timbre d'atelier en bas, un à gauche, l'autre à droite

13,5 x 21 cm

100 / 150 €

Provient d'un carnet 1906

52

**Georges LEPAPE (1887-1971)**

*Portrait du céramiste Jean Besnard, 1908*

Dessin au crayon noir, titré et daté en bas au milieu, porte le timbre de l'atelier en bas à droite 17,5 x 12 cm (Petits trous du carnet)

80 / 150 €

54

**Georges LEPAPE (1887-1971)**

*Portrait de Boyriven et Portrait de la comédienne Béatrix Dussanne (1888-1969), 1908*

Deux dessins, un double face, au crayon noir sous un même passe, portent le timbre de l'atelier en bas, un à droite, l'autre à gauche, titrés vers le bas et un daté

17,5 x 12,5 cm

(Petits trous du carnet)

Provient d'un carnet 1908

100 / 150 €



57

57

**Georges LEPAPE (1887-1971)**

*Étude de femme et Élegante au Royal, 1908*

Deux dessins au crayon noir sous un même passe, portent le timbre de l'atelier un, vers le bas vers la droite l'autre, en bas à gauche et situé Le Royal

12,5 x 17,5 cm

(Petits trous du carnet)

80 / 150 €

Provient d'un carnet 1908



58

58

**Georges LEPAPE (1887-1971)**

*Étude de chapeaux, 1906*

Aquarelle, crayon noir et crayon de couleur, double face, le verso au crayon noir, porte le timbre de l'atelier en bas à gauche et porte une annotation de date en bas à droite

21 x 13,5 cm

100 / 200 €



59

59

**Georges LEPAPE (1887-1971)**

*Étude de femme au chapeau, 1908*

Deux dessins au crayon noir, un double face, sous un même passe, portent le timbre de l'atelier vers le bas, un vers la gauche, l'autre vers la droite

12,5 x 17,5 cm

(Petits trous du carnet)

80 / 150 €

Provient d'un carnet 1908



60

**60**  
**Georges LEPAPE (1887-1971)**  
*Germaine Besnard, 1908*  
Dessin au crayon noir, double face, porte le timbre de l'atelier, daté 10.7.08 en bas à gauche et titré en bas à droite  
17,5 x 12,5 cm **80 / 150 €**  
Provient d'un carnet 1908



61

**61**  
**Georges LEPAPE (1887-1971)**  
*Étude de femme en buste de dos et Chez le pédicure*  
Deux dessins au crayon noir sous un même passe, portent le timbre de l'atelier en bas à droite  
19,5 x 11,5 cm **80 / 150 €**  
Provient d'un carnet New York 1931-1932



62

**62**  
**Georges LEPAPE (1887-1971)**  
*Homme accoudé, portrait, 1908*  
Dessin au crayon noir, porte le timbre de l'atelier en bas à droite et annoté vers le bas vers le milieu  
13,5 x 19,5 cm **80 / 150 €**  
Provient d'un carnet 1908



63

**63**  
**Georges LEPAPE (1887-1971)**  
*Portrait de femme et Étude d'animaux et personnages*  
Dessin au crayon noir, double face, sur une feuille pliée en deux, porte le timbre de l'atelier en bas, vers la droite au recto, à gauche au verso  
La vue : 19,5 x 13 cm  
La feuille : 14 x 42,5 cm **80 / 150 €**



64

**64**  
**Georges LEPAPE (1887-1971)**  
*Étude de chiens et d'animaux divers, 1901*  
Dessin à l'encre sur traits de crayon, double face, porte le timbre de l'atelier en bas à droite  
13,5 x 21,5 cm **80 / 150 €**  
Provient d'un carnet 1901

**65**  
**Georges LEPAPE (1887-1971)**  
*Coquelicot et Chemin de campagne, 1912*  
Deux dessins au crayon noir, sous un même passe, portent le timbre de l'atelier en bas à gauche  
16 x 9 cm **100 / 150 €**  
Provient d'un carnet 1912

**66**  
**Georges LEPAPE (1887-1971)**  
*Au zoo, ours et bisons*  
Deux dessins au crayon noir, sous un même passe, un porte le timbre de l'atelier en bas à gauche, l'autre porte le timbre de l'atelier au dos et annoté N.Y Zoo en bas à droite  
11,5 x 19,5 cm **100 / 150 €**  
Provient d'un carnet New York 1931-1932



66



67

67

**Georges LEPAPE (1887-1971)**

*Arbres*

Deux dessins au crayon noir, un double face, sous un même passe, portent le timbre de l'atelier un en bas vers la gauche, l'autre en bas à droite

17,5 x 12,5 cm

(Petits trous du carnet)

100 / 150 €

Provient d'un carnet 1908



68

68

**Georges LEPAPE (1887-1971)**

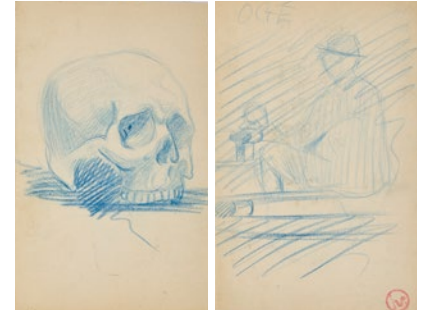
*Portrait de l'acteur Jean Croué, 1908*

Dessin au crayon noir, double face, porte le timbre de l'atelier au dos, titré et daté en bas à gauche

12 x 17,5 cm

(Petits trous du carnet)

80 / 150 €



69

69

**Georges LEPAPE (1887-1971)**

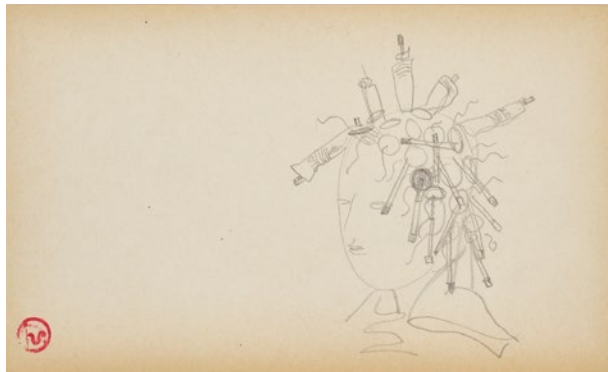
*Étude de crâne et d'homme assis*

Dessin au crayon bleu, double face, porte le timbre de l'atelier en bas à droite et annoté en haut vers le milieu

19,5 x 15 cm

80 / 150 €

Provient d'un carnet 1901-1902



70

70

**Georges LEPAPE (1887-1971)**

*Tête*

Dessin au crayon noir, porte le timbre de l'atelier en bas à gauche

11,5 x 19,5 cm

80 / 150 €

Provient d'un Carnet New York 1931-1932



71

71

**Georges LEPAPE (1887-1971)**

*Études de profil et cheminées, 1908*

Dessin au crayon noir, porte le timbre de l'atelier en bas à droite

17,5 x 12,5 cm

80 / 150 €

Provient d'un carnet 1908

72

**Georges LEPAPE (1887-1971)**

*Les masques*

Deux dessins au crayon noir sous un même passe, portent le timbre de l'atelier, un en bas à droite, l'autre en haut à droite

11,5 x 19,5 et 19,5 x 11,5 cm

80 / 150 €

Provient d'un carnet New York 1931-1932

73

**Georges LEPAPE (1887-1971)**

*Étude de jambes, 1908 et Étude de chaussure d'homme, 1902*

Deux dessins au crayon noir, portent le timbre de l'atelier en haut, un à gauche, l'autre vers la droite

17,5 x 12,5 cm - 13,5 x 21,5 cm

(Un, petits trous du carnet)

80 / 150 €

Proviennent d'un carnet 1908 et 1902

74

**Georges LEPAPE (1887-1971)**

*A l'hôpital*

Dessin au crayon noir, double face, porte une trace du timbre de l'atelier en bas à gauche

11,5 x 19,5 cm

80 / 150 €

Provient d'un carnet New York

Sainte Maxime 1931-1932



75

75

**Georges LEPAPE (1887-1971)**

*Étude de nu assis et Nu de dos*

Deux dessins au crayon noir, double face, sous un même passe, portent le timbre de l'atelier en en bas à droite  
17,5 x 12,5 cm

(Petits trous du carnet)

Provient d'un carnet 1908

100 / 150 €



76

76

**Georges LEPAPE (1887-1971)**

*Étude de nu debout et Étude de nu allongé*, 1908

Deux dessins au crayon noir, double face sous un même passe, portent le timbre de l'atelier en bas à droite, un au recto, l'autre au verso  
17,5 x 12,5 cm

(Petits trous du carnet)

Provient d'un carnet 1908

100 / 150 €



77

77

**Georges LEPAPE (1887-1971)**

*Nu assis*, 1902

Dessin au crayon noir, porte le timbre de l'atelier en bas à droite et porte une date 8.11.02 en haut à droite  
11 x 17 cm

(Taches)

Provient d'un carnet 1901-1902

80 / 150 €



78

78

**Georges LEPAPE (1887-1971)**

*Femme assise en maillot de bain de dos et Étude de sous-vêtement féminin*

Deux dessins au crayon noir, sous un même passe, portent le timbre de l'atelier un en haut à gauche, l'autre en bas à droite  
19,5 x 11,5 cm

100 / 150 €



80

80

**Georges LEPAPE (1887-1971)**

*Sur la plage*

Trois dessins au crayon noir, sous un même passe, portent le timbre de l'atelier en bas un vers la gauche, deux à gauche  
12 x 19,5 cm

120 / 180 €

Provient d'un carnet New York -

Sainte Maxime, 1931,1932



79

79

**Georges LEPAPE (1887-1971)**

*Les parasols sur la plage*

Dessin au crayon noir, porte le timbre de l'atelier au dos  
19,5 x 11,5 cm

80 / 150 €

Provient d'un carnet New York -

Sainte Maxime 1931-1932



81

81  
**Georges LEPAPE (1887-1971)**

*La Plage*, 1914

Aquarelle

Au dos, *Enfant assis jouant*, dessin au crayon noir, porte le timbre de l'atelier en bas à gauche

12,5 x 18 cm

150 / 200 €



82

82

**Georges LEPAPE (1887-1971)**

*Aux Grandes dalles, sur la plage*

Deux dessins au crayon noir sous un même passe, portent le timbre de l'atelier au dos, un annoté *La mer en bas à gauche*

16 x 9 cm

100 / 150 €

Provient d'un carnet *Les Grandes Dalles* Normandie, 1912



83

83

**Georges LEPAPE (1887-1971)**

*Les grandes Dalles, femme allongée sur la plage*, 1912

Trois dessins au crayon noir, sous un même passe, portent le timbre de l'atelier au dos

9,5 x 16 cm

120 / 180 €

Provient d'un carnet *Les Grandes Dalles* Normandie, 1912

84

**Georges LEPAPE (1887-1971)**

*Les Grandes Dalles, marée basse et les falaises*, 1912

Cinq dessins au crayon noir, sous un même passe, portent le timbre de l'atelier, en bas, deux à gauche, un à droite, et quatre au dos, trois portent des annotations de couleurs

9,5 x 16 cm

150 / 200 €

Provient d'un carnet *Les Grandes Dalles* Normandie, 1912



84

## COLLECTION PARTICULIÈRE DE MR A. PUIS PAR DESCENDANCE

85

**Pierre BONNARD (1867-1947)**

« *Au café* », circa 1901

Huile sur papier marouflé sur panneau, signée en bas à gauche  
28,4 x 44,8 cm

200 000 / 300 000 €

16

Provenance :

- Vente Paris, Hôtel Drouot, 9 mars 1935, n°27, reproduit ; collection particulière
- Vente Paris, Palais Galliera, 1<sup>er</sup> décembre 1967, n°47, reproduit en noir et en couleur ; collection particulière, Paris ; puis par descendance

Bibliographie :

Jean et Henry Dauberville, Bonnard. Catalogue raisonné de l'œuvre peint, 1940-1947 et supplément 1887-1939, Paris, 1974, vol. IV, p. 210, n° 01834, reproduit en noir



86

**Edgar DEGAS (1834-1917)**

« *Danseuse, arabesque ouverte sur la jambe droite, bras droit à terre* »

Modèle original en cire créé entre 1882 et 1895

Épreuve en bronze à patine brun- noir, fonte à la cire perdue ; édition de 20 épreuves numérotées de A à T et de deux numérotés HER et HER D à partir de 1919

Signé « Degas » en creux sur la terrasse

Porte le cachet de l'éditeur «CIRE PERDUE / A.A. HEBRARD», le numéro du modèle et de l'exemplaire « 2/ HER D » dans l'angle postérieur gauche de la terrasse

Hauteur : 27,5 cm, terrasse L. 38 x P. 11 cm ; Longueur totale : 42,5 cm ; Poids : env. 3,3 kg

200 000 / 300 000 €



Provenance :

Succession Hébrard ; Galerie Drouant-David ; acquis auprès de cette dernière en 1952 par le père de l'actuel propriétaire ; collection particulière

Œuvres en rapport :

- Edgar Degas, Danseuse, arabesque ouverte sur la jambe droite, bras droit à terre, vers 1885-1890, cire originale, plastiline, armature en métal sur une base en bois, signé « Degas » dans la cire, dim. 29 x 43,2 x 24,2 cm, ancienne collection M et Mme Paul Mellon, Washington, National Gallery of Art, n°inv.1999.80.1;
- Edgar Degas, Danseuse, arabesque ouverte sur la jambe droite, bronze n° 2 MODELE, porte le cachet « DEGAS » imprimé dans la cire avant la fonte, porte la marque de fonderie « CIRE PERDUE A.A.HEBRARD », porte l'inscription « 2/MODELE » sur la terrasse, porte en dessous de la base, le numéro « 2 », dim. 28,3 x 20,4 x 36,7 cm (base 11,3 x 37,9 cm), Pasadena, Norton Simon Museum, n°inv. 1977.02.02;
- Edgar Degas, Danseuse, arabesque ouverte sur la jambe droite, bronze à patine brun-noir, marque avec signature, numérotation et marque de fonderie « Degas », « 2/HER » et « A.A. HÉBRARD CIRE PERDUE », H.28.3 cm, provenance: Paul Rosenberg & Co., Inc., New York., Mr. and Mrs. Norton Simon, Los Angeles (acquis en 1964), Lucille Ellis Simon, Los Angeles, Vente Christie's New York du 8/11/2000.

Autres exemplaires répertoriés conservés dans des institutions muséales :

- Edgar Degas, Danseuse, arabesque ouverte sur la jambe droite, fonte vers 1920, bronze numéroté «2/A», don de Mme H.O Havemeyer en 1929, New York, The Metropolitan Museum, n°inv. 29.100.398;
- Edgar Degas, Danseuse, arabesque ouverte sur la jambe droite, exemplaire 2/H, Tokyo, Bridgestone Museum of Art, Ishibashi Foundation;
- Edgar Degas, Danseuse, arabesque ouverte sur la jambe droite, entre 1921 et 1931, statuette en bronze patiné, signé sur la terrasse à droite « DEGAS », à l'arrière gauche cachet «CIRE PERDUE A.A. HEBRARD », gravé au-dessous du cachet « 2/P », gravé à l'intérieur « 2 »,

H. 28,2 x L. 43 x P. 21 cm; pds. 3,3 kg, Paris, musée d'Orsay, n°inv. RF 2067;

-Edgar Degas, Danseuse, arabesque ouverte sur la jambe droite, statuette en bronze, signée «Degas», porte la marque du fondeur et le numéro «2/R»H. 27 cm, Copenhague, Ny Carlsberg Glyptotek, n°inv. 2672.

Bibliographie :

Joseph S. Czeszochowski, Anne Pinget, Degas Sculptures. Catalogue raisonné of the Bronzes Memphis, 2002, notre exemplaire indiqué comme «non localisé» et répertorié sous le n°2 HER D, p.125.

Littérature en rapport :

- John Rewald, Degas, Works in Sculpture, A Complete Catalogue, New York, 1944, p. 24, no. XLI, un autre exemplaire illustré, p. 96;
- John Rewald, Degas Sculpture, London, 1957, no. XLI, un autre exemplaire illustré p. 152;
- Franco Russoli & Fiorella Minervino, L'opera completa di Degas, Milan, 1970, no. S3, la cire illustrée, p. 140;
- Degas Scultore, cat. exp. tenu au Centre Mostre di Firenze Palazzo Strozzi du 16 avril au 15 juin 1986, Mazzotta, p.101 et p.173;
- John Rewald, Degas's Complete Sculpture, Catalogue Raisonné, San Francisco, 1990, no. XLI, la cire illustrée p. 120, une autre épreuve illustrée p. 121;
- Ss dir Bruno Gaudichon et Catherine Chevillot, Degas Sculpteur, cat. exp., Roubaix, La Piscine-musée d'art et d'industrie André Diligent, 8 octobre 2010-15 janvier 2011, Paris, Gallimard, 2010, exemplaire 2/P illustré sous le n°98 p.175;
- Sara Campbell, Richard Kendall, Daphne Barbour, Shelley Sturman, Degas in the Norton Simon Museum, Nineteenth-century art, volume II, Norton Simon Foundation, 2009, N°69 modèle, pp.362-364;
- Ss dir. Suzanne Glover Lindsay, Daphne S Barbour, Shelley G. Sturman, Edgar Degas Sculpture, Washington, National Gallery of Art, Princeton University Press, 2010, cat. n°33, cire originale, pp. 213-215;
- Gregory Hedberg, The Degas Plasters : Groundbreaking Revelations about Degas' Sculpture and the Hébrard Bronzes, Stuttgart, Arnoldsche, 2023, pp.107-109.



Pour Edgar Degas la danse est un véritable laboratoire du mouvement. Il interprète le thème en deux et trois dimensions, jusqu'à trouver dans ses séries d'arabesques une sorte de phrase sculpturale idéale. À partir des années 1880, les ballerines deviennent un motif quasi exclusif. Observé au foyer de l'Opéra comme en studio, il capte dans ces instants éphémères le moment où l'effort affleure sous la grâce. La danseuse est pour l'artiste moins un sujet anecdotique ou pittoresque qu'un dispositif d'étude. Elle lui permet d'explorer le corps en action, les déséquilibres contrôlés, les tensions musculaires qui construisent une véritable architecture vivante.

Ses petites esquisses en cire procèdent directement de cette démarche analytique : Degas modèle d'abord pour lui-même, sans visée d'exposition ou de commercialisation, prolongeant dans l'espace les recherches menées sur le motif des danseuses en peinture et au pastel. John Rewald souligne que ces figures fixent « l'instant unique » où un geste s'achève tandis que le suivant se prépare, plaçant la sculpture dans une tension constante entre immobilité et dynamique interne. Dans cette perspective, la fascination de Degas pour la danse rejoint une réflexion plus large sur le corps comme harmonie matérielle, architecture tendue par le geste plutôt qu'idéal lisse et abstrait.

L'arabesque, loin de la virtuosité spectaculaire de la scène, devient le motif privilégié de cette investigation : pose tenue et fragile, où l'artiste scrute la mécanique intime du déséquilibre, l'effort tendu sous la grâce: la sculpture semble être prête à s'animer.

Dans *Danseuse, arabesque ouverte sur la jambe droite, bras droit à terre* conçue vers 1882-1895, Degas pousse à l'extrême cette logique de déséquilibre maîtrisé. Le corps s'élanche en avant à partir d'un point d'appui minimal, tandis que le bras tombant vers le sol et la jambe en arabesque construisent une diagonale tendue qui inscrit la figure dans l'espace plus qu'elle n'en occupe la masse.

À sa mort, l'inventaire de l'atelier révèle un corpus important de plus de cent cinquante statuette – notamment des danseuses, arabesques, figures en extension ou en flexion – dont soixante-treize font l'objet à partir de 1919 d'une édition posthume en bronze par la fonderie Hébrard selon un contrat signé en 1918 entre les héritiers de Degas et l'éditeur Adrien-Aurélien Hébrard

En vertu du contrat de 1918 qui prévoyait la réalisation de vingt épreuves pour chacun des différents modèles auxquels s'ajoutaient deux séries réservées, HER et HER D destinées originellement au fondeur et aux héritiers de Degas, notre exemplaire est marqué HER D. Il était considéré comme 'non localisé' dans le catalogue raisonné de Joseph S. Czestochowski, Anne Pingot en 2002 et était conservé depuis 1952 dans la même famille.



## COLLECTION PARTICULIÈRE DE MME O. : L'ESPRIT DE MONTMARTRE



87

**Jules CHÉRET (1836-1932)**

*Scène galante*

Gouache, signée et datée « 97 » en bas à droite  
23,5 x 19 cm

600 / 800 €



88

**Jean PUY (1876-1960)**

« *Les danseuses caditanes* »

Petite boîte circulaire en céramique à décor polychrome,  
signée à l'intérieur

Diam : 6,5 cm

(accidents et restaurations)

200 / 400 €



89

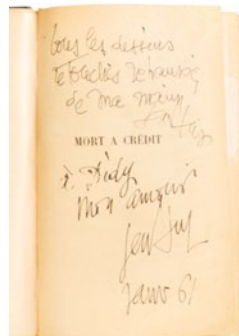
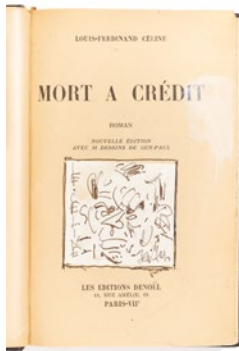
**Louis-Ferdinand CELINE (1894-1961)**

**GEN PAUL (1895-1975)**

*Mort à Crédit*, Editions Denoel, 1942, 1 vol. in-8.  
Première édition illustrée. 15 hors-textes pleine  
page rehaussés en couleurs de la main de GEN  
PAUL, et un dessin original à l'encre, légendé  
« LF CELINE », signé par Gen Paul (découpé en  
vignette), contrecollé sur la page de titre. Envoi  
autographe signé de l'artiste sur le faux-titre :  
« Tous les dessins retouchés rehaussés de ma main.  
A Diddy mon amour. Gen Paul janv 61 »

Sous emboîtage, reliure en demi-maroquin noir.

1000 / 1200 €



89



90

**GEN PAUL (1895-1975)**

Gen Paul, textes de Pierre DAVAINÉ, éditeur IGE,  
Paris, 1974, in-4, ouvrage illustré de reproductions

60 / 80 €



91

**GEN PAUL (1895-1975)**

*Conversation sur un banc*

Crayon gris, signé en bas à droite  
9,5 x 12,5 cm (à vue)

80 / 100 €



92  
**GEN PAUL (1895-1975)**  
*Course hippique*  
 Crayolor, signé en bas à droite  
 14 x 20 cm (à vue) **200 / 300 €**



93  
**GEN PAUL (1895-1975)**  
*Calèche*  
 Crayon noir, signé en bas à gauche  
 18 x 21 cm (à vue) **150 / 200 €**



94  
**GEN PAUL (1895-1975)**  
*Entrée du port sur la côte basque, 1928*  
 Aquarelle gouachée, signée et datée  
 « 928 » en bas à droite  
 53 x 67 cm  
 (déchirures dans les marges) **300 / 500 €**



95  
**GEN PAUL (1895-1975)**  
*Trois personnages à la terrasse d'un café, 1924*  
 Gouache, signée et datée en bas à droite « 1924 »  
 64 x 50 cm **600 / 800 €**



96  
**GEN PAUL (1895-1975)**  
*Clown*  
 Crayolor, signé en haut à droite  
 39 x 23,5 cm (à vue) **400 / 600 €**



97  
**GEN PAUL (1895-1975)**  
*Vase de fleurs, 1958*  
 Technique mixte, signée et datée  
 « 58 » en bas à droite  
 38 x 25,5 cm (à vue) **400 / 600 €**



98  
**GEN PAUL (1895-1975)**  
*Musicienne*  
Crayolor, signé en bas à droite  
22 x 14cm (à vue) 300 / 500 €



99  
**GEN PAUL (1895-1975)**  
*Le saxophoniste*  
Lithographie, épreuve d'artiste,  
signée et annotée « e.a »  
67 x 48 cm 100 / 150 €



100  
**GEN PAUL (1895-1975)**  
*Le Moulin Rouge*  
Lithographie rehaussée, signée en bas à droite et  
annotée « ep. d'artiste retouchée »  
58 x 73 cm 100 / 150 €



101  
**GEN PAUL (1895-1975)**  
*Le chemin de fer à Versailles, 1960*  
Huile sur toile, signée en bas à gauche  
65 x 81 cm 2 000 / 3 000 €



102

**I.G. GAZI (1900-1975)**

« La Place du Tertre à Montmartre »

Huile sur toile, signée en bas à droite, contresignée et située sur la toile au verso

46 x 55 cm

1 000 / 1 500 €



103

**I.G. GAZI (1900-1975)**

« Sur la Butte Montmartre », 1934

Huile sur toile, signée et datée en bas à droite ; contresignée « Le tatar », titrée, datée « mars-avril 1934 » et dédiée sur la toile au verso

130 x 96 cm

1 500 / 2 000 €

25



104

**Lucien GENIN (1894-1953)**

Le Sacré-Cœur et la Place du Tertre

Gouache, signée en bas à gauche

20,5 x 26,5 cm (à vue)

200 / 300 €



105

**Lucien GENIN (1894-1953)**

Le Lapin Agile

Gouache, signée en bas à droite

23 x 27 cm

200 / 300 €



106

**Lucien GENIN (1894-1953)**

Restaurant du coucou à Montmartre

Gouache, signée en bas à droite

20,5 x 26,5 cm

200 / 300 €



107

107

**Maurice EMPI (1933)**

*Course hippique*

Gouache et pastel, signée en bas à droite

50 x 65 cm

200 / 300 €



108

108

**Maurice EMPI (1933)**

*Orchestre*

Gouache et pastel, signée en bas à gauche

50 x 65 cm

200 / 300 €



109

109

**Maurice EMPI (1933)**

*Café de Flore*

Gouache et pastel, signé en bas à gauche et désigné en haut à gauche

50 x 65 cm

200 / 300 €

110

**Jean-Claude DRAGOMIR (1931-1965)**

*Paysage urbain animé*

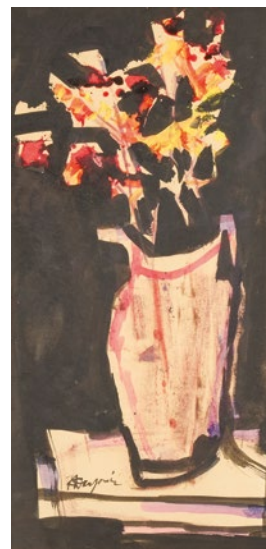
Aquarelle et encre de Chine, signée en bas à gauche

48 x 62 cm (à vue)

150 / 200 €



110



111

111

**Jean-Claude DRAGOMIR (1931-1965)**

*Vase de fleurs*

Aquarelle gouachée, signée en bas à gauche

45 x 22 cm (à vue) 200 / 300 €



112

112  
**Pierre César LAGAGE (1911-1977)**

*Composition*, 1974

Technique mixte, signée, dédiée et datée « 73 » au bas

32 x 25 cm

400 / 600 €



113

113  
**Pierre César LAGAGE (1911-1977)**

*Composition*, 1973

Technique mixte sur papier, signée et datée « 73 » en bas à droite ; contre-signée et datée au verso

65 x 51 cm

800 / 1200 €

114

**Jean-Claude DRAGOMIR (1931-1965)**

*Composition abstraite*, 1962

Technique mixte, signée en bas à gauche et datée « 62 »  
26 x 47 cm (à vue)

200 / 300 €



114



115

115

**Salvador DALI (1904-1989)**

*L'enfant sauterelle*

Eau-forte sur vergé, porte l'annotation « épreuve d'artiste », signature en bas à droite. Légèrement jaunie, trace jaunie sous le passe-partout, un peu brunie au verso, quelques piqures. Marges tendues au verso. Cadre. (Michler et Löpsinger 7)

36,4 x 29,4 cm

Feuillet : 65 x 51cm

1500 / 2 000 €

COLLECTION PARTICULIÈRE DE MME C.



116  
**Marko STUPAR (1936-2021)**  
*Place animée à Paris*  
Huile sur toile, signée en bas à droite  
46 x 55 cm 400 / 600 €  
Provenance : Collection particulière



117  
**Marko STUPAR (1936-2021)**  
*Bouquet au vase bleu*  
Huile sur toile, signée en bas à droite  
35 x 24 cm 150 / 200 €  
Provenance : Collection particulière



118  
**Marko STUPAR (1936-2021)**  
*Animations devant les Invalides*  
Huile sur toile, signée en bas à droite  
24 x 35,5 cm  
(très petits manques) 300 / 400 €  
Provenance : Collection particulière



119

119

**Théo TOBIASSE (1927-2012)**

« L'oiseau de Bruges », 1974

Huile sur toile, signée à gauche vers le milieu, titrée en haut à droite et datée « 74 » en bas vers la droite

54 x 65 cm

3 000 / 4 000 €

Provenance : Collection particulière

120

**Franz PRIKING (1929-1979)**

Vase de fleurs

Huile sur toile, signée en bas à gauche

92 x 38 cm

600 / 800 €

Provenance : Collection particulière



120



121

121

**Jean POUAGNY (1892-1956)**

*Bateaux à Antibes*, circa 1940-1942

Huile et gouache sur carton, signée en bas à droite

37 x 52 cm (à vue)

4 000 / 6 000 €

Provenance : Collection particulière

Bibliographie :

Cette œuvre figure dans les archives de l'artiste sous le numéro 647 bis.

Catalogue raisonné, n° 537

30

122

**Édouard PIGNON (1905-1993)**

*Marine*, 1953

Aquarelle, signée et datée « 53 » en bas à gauche

50 x 64 cm (à vue)

(rousseurs)

400 / 600 €

Provenance : Collection particulière



122



123

31

123

**Paul AIZPIRI (1919-2016)**

« Venise et la Salute, Palais ducal »

Huile sur toile, signée en bas à droite ; désignée sur la toile au verso

54 x 65 cm

8 000 / 10 000 €

Provenance :

Galerie Taménaga, Paris

Collection particulière

124

**Georgette TAVÉ (1925-2006)**

« Le parc aux cyprès »

Huile sur toile, signée en bas vers la droite ; contresignée et titrée sur la toile au verso

65 x 50 cm

800 / 1200 €

Provenance : Collection particulière



124

125

**Georges OUDOT (1928-2004)**

*Femme assise aux bras croisés*

Bronze à patine brune, signé sur la terrasse, cachet du fondeur Valsuani, épreuve d'artiste

Hauteur : 18 cm ; Largeur : 15 cm

et Profondeur : 12 cm (environ)

500 / 600 €

Provenance : Collection particulière



126

**VOLTI (Antoniucci VOLTIGERNO dit) (1915-1989)**

*Jeune femme allongée*

Bronze à patine brune nuancée, signé, cachet du fondeur Valsuani, numéroté 6/6

Hauteur : 18 cm ; Longueur : 38 cm

6 000 / 8 000 €

Provenance : Vente Monaco, Tajan, 5 août 1999





127

127

**Léon DE LEYRITZ (1888-1976)**

*Femme agenouillée*

Epreuve en bois vernis, signée sur la base

Hauteur : 37 cm

200 / 300 €



128

128

**Léon DE LEYRITZ (1888-1976)**

*Nu féminin debout*

Epreuve en bois vernis, signée sur la base

Hauteur : 43 cm

(accident à la base)

100 / 150 €



129

129

**Clovis-Edmond MASSON (1838-1913)**

*Tigre à l'affût*

Bronze à patine brune nuancée, signé sur la terrasse

Hauteur : 9 cm ; Longueur : 16 cm

400 / 500 €

33

130

**Chengdong GUO (1975)**

*Equilibre n°2*

Bronze à patine brun-vert, signé sur la terrasse et numéroté 4/8

Hauteur : 39 cm ; Largeur : 23 cm et Profondeur : 8 cm

4 500 / 6 000 €

Un certificat de l'artiste sera remis à l'acquéreur.



130



131

131

**Yves KLEIN (1928-1962)**

« Petite vénus bleue »

Sculpture bijou en bronze peint avec la couleur IKB présentée dans son coffret en plexiglass sur socle, fond or

Exemplaire n°163/500 gravé de l'étoile de l'artiste

12 x 7,5 x 8,5 cm

4 000 / 5 000 €

Un certificat de Madame Rotraut Klein-Moquay sera remis à l'acquéreur.

132

**Jean-Claude NOVARO (1943-2014)**

*Le pot à lait en hommage au sculpteur César*

Verseuse sur sa terrasse en verre moulé bleu à décor d'inclusions à l'or et présentant une couleur en verre irisé blanc

Signée et datée 1991

Hauteur : 15 cm ; Longueur : 23 cm

300 / 500 €



132



133

133

**Jean BAUDET (1914-1986)**

« Pêcheurs sur l'estuaire », 1963

Huile sur toile, signée en bas à droite et située « Orio » en bas à gauche ; titrée, datée et dédiée

« À mes amis Jules et Églantine avec toute mon affection » au verso sur le châssis

45 x 54 cm

400 / 600 €

Provenance : Cette œuvre est entrée en 1963 dans la collection d'amis proches de Jean BAUDET, elle est restée depuis dans la famille.

Note : À notre connaissance Jean BAUDET a réalisé deux versions de formats différents de « Pêcheurs sur l'estuaire ».



134

134

**Roger LIMOUSE (1894-1989)**

*Nature morte*

Aquarelle, signée en bas à droite  
13 x 20,5 cm (à vue)

80 / 120 €



135

135

**Roger LIMOUSE (1894-1989)**

*L'heure du thé*

Aquarelle, signée en haut à droite  
47 x 45 cm (à vue)

300 / 500 €



137



136

136

**Marcel MOUILLOT (1889-1972)**

*Paysage tropicale*

Aquarelle, signée en bas à droite  
48 x 68 cm

200 / 300 €

137

**René GENIS (1922-2004)**

« Felouques à Assouan »

Huile sur toile, signée en bas à droite ; contresignée, titrée et  
située « Egypte » sur le châssis au verso  
81 x 54 cm

1000 / 1500 €



138

**Włodzimierz TERLIKOWSKI (1873-1951)**

*Flowers white and roses in a blue vase*

Huile sur toile, signée en bas à droite

54 x 65 cm

3 000 / 5 000 €



139

**Manuel ORTIZ DE ZARATE (1886-1946)**

*Vase de pivoines*

Huile sur panneau, signée en bas à gauche

44 x 34 cm

300 / 400 €



140

**Junji YAMASHITA (1940)**

*Vase de fleurs blanches*

Pastel, signé en bas à gauche

45,5 x 37,5 cm (à vue)

100 / 150 €



141

**Jules René HERVÉ (1887-1981)**

*Fenêtre ouverte sur un paysage boisé*

Huile sur papier marouflé sur carton, signée en bas à gauche

33 x 33 cm

150 / 200 €



142

142

**Gaston BALANDE (1880-1971)**

*Entrée du port de La Rochelle*

Aquarelle, signée en bas à gauche

12 x 16,5 cm

500 / 600 €



143

143

**Gaston BALANDE (1880-1971)**

*La Foire de Paris, circa 1960*

Gouache, signée en bas à droite

25 x 31 cm (à vue)

350 / 400 €



144

144

**Gaston BALANDE (1880-1971)**

*Bataille de boules de neige*

Aquarelle sur une carte de vœux pour l'année 1963, signée en en bas à droite

10,5 x 14 cm

250 / 300 €



145

145

**André MAIRE (1898-1984)**

*Paysage au pont, 1926*

Aquarelle, signée et datée en bas à droite

26 x 33,5 cm (à vue)

100 / 200 €



146

146

**André LHOTE (1885-1962)**

*Au jardin*

Lithographie en couleurs, signée et numérotée 27/75

30 x 38,5 cm (à vue)

100 / 150 €



147

147

**Raoul DUFY (1877-1953)**

*L'orchestre mexicain*

Lithographie en couleurs, numérotée 88/200

46 x 55 cm (à vue)

100 / 150 €



148

**Raymond GUERRIER (1920-2002)**

*Nature morte aux faisans*

Huile sur toile, signée en bas à droite

100 x 81 cm

(petit manque de matière)

600 / 800 €



149

**Louis SOUTTER (1871-1942)**

« Ville la nuit », circa 1923-30

Encre de Chine sur papier

17 x 21,5 cm

2 000 / 3 000 €

Bibliographie : Catalogue raisonné, Michel Thevoz, n°388



150

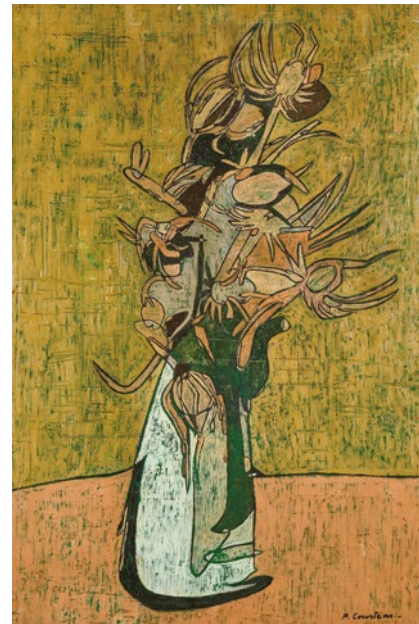
**Jean SIGNOVERT (1919-1981)**

*Architecture cubiste*

Crayon et lavis d'encre de Chine, signé en bas à droite

34,5 x 42,5 cm (à vue)

200 / 300 €



151

**Pierre COURTENS (1921-2004)**

*Vase de fleurs*

Huile sur panneau, signée en bas à droite

65 x 43 cm

100 / 150 €



152

152

**FRANK-BOGGS (1855-1926)**

*Scène de marché*

Fusain, signé en bas à droite

18 x 27 cm

150 / 200 €



153

153

**Raoul DUFY (1877-1953)**

*Paysages*

Encre de Chine sur papier calque, signée en bas à droite

50 x 58 cm

(petites déchirures)

2 000 / 3 000 €

Provenance :

Collection privée de l'artiste

Collection Raymonde G.,

par donation d'Emilienne Dufy

154

**Alberto GIACOMETTI (1901-1966)**

*L'Arbre V. Frontispice pour « Feuilles éparées » de René Crevel.*

Eau-forte sur vélin BFK ivoire, signée en bas à droite numérotée V/X, en dehors de l'édition du livre. Petite pliure dans l'angle supérieur gauche. (Catalogue E.W. Kornfeld 193 Dd)

16,4 x 11,9 cm

Feuillet : 37,5 x 28 cm

1500 / 2000 €



154



155  
**MANÉ-KATZ (1894-1962)**  
*Le mariage*  
 Gouache, signée en bas à droite  
 24,5 x 31,5 (à vue)

400 / 600 €



156  
**MANÉ-KATZ (1894-1962)**  
*Rabbi*  
 Lavis de gris, signé en bas à gauche  
 32 x 24 cm (à vue)

200 / 300 €



157  
**TOYEN (1902-1980)**  
*Composition surréaliste, 1938*  
 Aquarelle sur papier, signée en bas à droite et datée « 38 » en bas à gauche  
 12,5 x 18,5 cm

600 / 800 €



158  
**Étienne HAJDU (1907-1996)**  
*Composition, 1982*  
 Encre sur papier, signée et datée « 1982 » en bas à droite  
 64 x 42 cm

1300 / 1500 €



159  
**Bernard QUENTIN (1923-2020)**  
*Composition, 1960*  
 Technique mixte, collage et écritures, signée et datée « 60 » en bas à droite  
 49 x 31,5 cm

600 / 800 €



160  
**Sonia DELAUNAY (1885-1979)**  
*Composition*, 1972  
 Lithographie en couleurs, signée, datée  
 « 72 » et numérotée 12/75  
 75 x 54,5 cm (à vue) (cadre) 1500 / 2 000 €



161  
**Frantisek FOLTYN (1891-1976)**  
*Composition*, 1928  
 Aquarelle gouachée sur papier, signée et datée en bas à droite  
 35,5 x 18,5cm 1500 / 2 000 €  
 Provenance :  
 Vente Paris, Hôtel Drouot, Pescheteau Badin, 21 novembre 2005,  
 n°79 du catalogue  
 Collection privée



162  
**Jean ARP (1886-1966)**  
*La petite poupée de Grasse*, 1942-1958  
 Sérigraphie, signée et annotée H.C., cachet de la  
 succession en bas  
 39 x 22,5 cm 200 / 300 €



163  
**Henri Jean CLOSON (1888-1975)**  
*Composition*  
 Huile sur toile, signée en bas à droite  
 64 x 54 cm  
 (restauration en bas à gauche) 1500 / 2 000 €



164

164

**Jean LE MOAL (1909-2007)**

*Sans titre*

Huile sur toile, signée en bas à droite et datée « 88 », signée et datée deux fois au verso « 1983 » et « 1983-88 »

30 x 40 cm

2 500 / 3 500 €

165

**André MARFAING (1925-1987)**

*Sans-titre, 1964*

Lavis d'encre de Chine sur papier, signé et daté en bas à gauche

28 x 48 cm (à vue)

2 000 / 3 000 €



165

42



166

166

**Zoran MUSIC (1909-2005)**

*Paysage italien, 1974*

Acrylique sur toile, signée et datée « 74 » en bas à gauche ; contresignée, titrée et datée sur la toile au verso

49 x 73 cm

6 000 / 8 000 €



167

167

**Zoran MUSIC (1909-2005)**

*Nu allongé*

Lithographie, numérotée 3/X en bas à gauche  
35,5 x 45,5 cm (à vue) 250 / 350 €



168

168

**Jacques LAGRANGE (1917-1995)**

*Composition abstraite*, circa 1950

Gouache, signée au verso  
44 x 59 cm 200 / 300 €

169

**Yolande FIEVRE (1907-1983), attribué à**

Sans titre, circa 1940

Monotype, non signé

27 x 21 cm 50 / 100 €



170

**Jean LOMBARD (1895-1983)**

*Composition abstraite*, 1959

Huile sur toile, signée en bas à droite et datée  
« 59 » ; étiquette de la Galerie Pierre au verso  
60 x 73 cm 300 / 400 €



171

**Louis CANE (1943-2024)**

« *Les causeuses* », 1989

Huile sur toile, signée et datée « 8.4.89 » en haut à gauche  
116 x 89 cm 1500 / 2000 €



172

**Alexandre FASSIANÓS (1935-2022)**

« Vénus au miroir »

Linogravure en couleurs (fond rouge), signée et titrée  
55 x 42 cm 300 / 400 €



173

**Alexandre FASSIANÓS (1935-2022)**

« Vénus au miroir »

Linogravure en couleurs (fond bleu), signée et titrée  
55 x 42 cm 300 / 400 €



174

**Jean HÉLION (1904-1987)**

« Les passants », 1986

Texte de Richard Crevier

Album sous emboitage, six lithographies en couleurs sur ve-  
lin d'Arches, signées et numérotées 79/100

50 x 65 cm

1000 / 1500 €



175

**Antonio SEGÚI (1934-2022)**

« Hommes marchant », 2001

Eau-forte, rehauts à l'aquarelle, signée, datée et  
numérotée 15/30

50 x 66 cm (cadre)

500 / 700 €

176

**Gina PANE (1939-1990)**

*Personnages*, 1982

Feutres de couleurs et collage, signé et daté « 82 » en bas à droite  
65 x 49 cm

1500 / 2 000 €



176

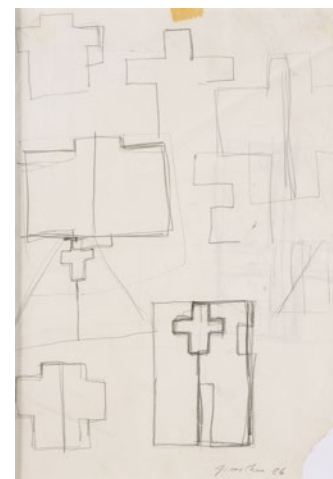
177

**Gina PANE (1939-1990)**

*Etude*, 1986

Crayon gris et pierre noire, signé et daté « 86 » en bas à droite  
29 x 20 cm (à vue)

(déchirure dans l'angle intérieur droit) 150 / 200 €



177

178

**Gina PANE (1939-1990)**

*Composition*, 1982

Feutres de couleurs et collage, signé et daté « 82 » en bas à droite  
49 x 62 cm

1500 / 2 000 €



178

179

**Gina PANE (1939-1990)**

*Etude*, 1987

Crayon gris, pierre noire et crayons de couleurs, signé et daté « 87 » en bas à droite ; annotations  
29 x 20 cm (à vue)

(traces de scotch dans les marges) 150 / 200 €

180

**Gina PANE (1939-1990)**

*Etude*, 1987

Fusain et crayons de couleurs, signé et daté « 87 » en bas à droite  
29 x 20 cm

(traces de scotch dans les marges) 150 / 200 €

181

**Gina PANE (1939-1990)**

*Etude*, 1986

Crayon gris, signé et daté « 86 » en bas à droite  
29 x 20 cm

(déchirures et cassures) 150 / 200 €

182

**Gina PANE (1939-1990)**

*Etude*, 1986

Crayon gris, signé et daté « 86 » en bas à droite  
29 x 20 cm

(déchirures, cassures et traces de scotch dans les marges)  
150 / 200 €

183

**Gina PANE (1939-1990)**

« Les manteaux », 1987

Crayon gris et fusain, signé et daté « 87 » en bas à droite  
29 x 20 cm

(traces de scotch dans les marges) 150 / 200 €

184

**Gina PANE (1939-1990)**

« Travail de préparation pour la mise en place de photographies,  
Little Journey », 1978-79

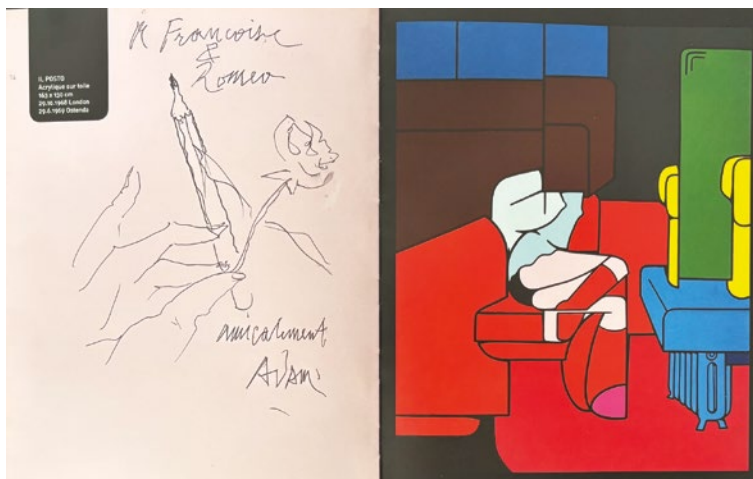
Lithographie en couleurs, titrée, signée et numérotée  
« 78/79 » en bas à droite

51 x 65 cm

150 / 200 €



184



185  
**Valerio ADAMI (1935)**  
*La rose et le crayon*

Encre de Chine, signée et dédiée, en page 14 du catalogue « L'optimiste diseur de peinture » de l'exposition « Les années 60 », du 4 mai au 2 juin 2012, Galerie Laurent Strouk  
 27 x 21 cm 400 / 500 €



186  
**Jean-Michel FOLON (1934-2005)**  
 « 50 »

Sérigraphie, signée et annotée « HC V/VIII »  
 50 x 65,5 cm 200 / 300 €



187  
**Peter KLASSEN (1935)**  
*Composition*

Technique mixte et collage, signée et numérotée 41/50  
 50 x 61 cm 100 / 200 €



188  
**Raymond HAINS (1926-2006)**  
*Tee-shirt de la Plage, 1988*

Photographie, signée, datée, et titrée au verso ; tirage 2/3  
 60 x 60 cm  
 (rayures, légères usures) 1500 / 2 000 €  
 Exposition : Galerie Lara Vincy, Paris



189

189

**Olivier SWIZ (né en 1983)**

« Transition », 2016

Acrylique sur toile, signée, titrée et datée au verso

138 x 186 cm

1500 / 2 000 €

Un certificat de la Galerie sera remis à l'acquéreur.

Provenance : Galerie David Bloch

190

**Arno SEBBAN (1975)**

Foule

Acier taillé et poli, pigments bleus, signé au verso

Hauteur : 58 cm ; Largeur : 15 cm et Profondeur : 2 cm

600 / 800 €



190

47



191

**Arno SEBBAN (1975)**

Venus Noire

Graphite, signée en bas à droite, pièce unique

Hauteur : 35,5 cm ; Largeur : 34 cm

et Profondeur : 22 cm

900 / 1200 €



192

**Arno SEBBAN (1975)**

Contorsion

Graphite et bois brûlé, signé sur le socle, pièce unique

Hauteur : 27 cm ; Largeur : 20 cm et Profondeur : 11 cm

800 / 1000 €

# BIJOUX - MONTRES - OBJETS DE VITRINE - ORFÈVRERIE



Prochaine vente cataloguée  
Novembre 2026

Estimations gracieuses et confidentielles  
[encheres.blanchet@gmail.com](mailto:encheres.blanchet@gmail.com)  
01 53 34 14 44

# CONDITIONS DE LA VENTE

La vente est faite au comptant en Euros (€)

Les acquéreurs paieront en sus des enchères, les frais suivants :

- 24.50 % + TVA soit 29.40% TTC

- 26.00 % + TVA soit 31.20 % TTC pour les achats via les plateformes Drouot Live et Interenchères

Les photos ne sont pas contractuelles, les dimensions sont données à titre indicatif.

Conformément à la loi, les indications portées à la liste engagent la responsabilité de BLANCHET & ASSOCIES, sous réserve des rectifications annoncées au moment de la présentation de l'objet et portées au Procès-verbal de la vente.

Dès l'adjudication, l'objet sera sous l'entière responsabilité de l'adjudicataire.

L'acquéreur sera lui-même chargé de faire assurer ses acquisitions, BLANCHET & ASSOCIES, déclinant toute responsabilité quant aux dommages que l'objet pourrait encourir, et ceci, dès l'adjudication prononcée.

À défaut de paiement en espèces, chèque ou carte de paiement, l'objet pourra être remis en adjudication sur folle enchère immédiatement ou à la première opportunité.

Pour les paiements par chèque, la remise des lots sera effective 10 jours après encaissement.

En cas de paiement par chèque non certifié, le retrait des objets pourra être différé jusqu'à encaissement du chèque.

Le paiement par un adjudicataire au moyen d'un chèque sans provision n'entraîne pas la responsabilité civile de BLANCHET & ASSOCIES, et en conséquence, la délivre de l'obligation de paiement au vendeur.

Les règlements doivent avoir lieu immédiatement après la vente et s'effectueront par :

1/ Virement bancaire (à privilégier) :

BLANCHET SARL

- **FR76 3000 3028 2700 0200 7842 509** - BIC : **SOGEFRPP - BLANCHET SARL**

2/ <https://www.drouotonline.com/paiement/drouotblanchet> en ligne (délai 24/48 h pour validation au sein de nos services)

3/ Par carte bancaire VISA et MASTERCARD

4/ En espèces (Décret du 24 juin 2015) : Jusqu'à 1 000 € frais et taxes comprises pour les ressortissants français et pour les professionnels. Jusqu'à 15 000 € frais et taxes comprises pour les ressortissants personnes physiques étrangers justifiant de leur domicile fiscal hors de France.

La maison de vente se charge gracieusement des ordres d'achat qui lui sont confiés. Ceux-ci devront obligatoirement être accompagnés d'un relevé d'identité bancaire, d'un chèque ou numéros de carte de paiement. Ces ordres d'achat doivent parvenir à BLANCHET & ASSOCIES avant la veille de la vente.

Dans le cas de plusieurs offres d'achat d'un montant égal, la première offre reçue l'emporte sur les autres. Toutefois une erreur ou une omission dans l'exécution de ces ordres n'engage pas la responsabilité civile de BLANCHET & ASSOCIES.

Les conversations téléphoniques sont susceptibles d'être enregistrées.

Les objets sont vendus dans l'ordre de la liste. BLANCHET & ASSOCIES est libre de fixer l'ordre de progression des enchères et les enchérisseurs sont tenus de s'y conformer. Le plus offrant et dernier enchérisseur sera l'adjudicataire.

En cas de double enchère effective reconnue par la maison de vente, l'objet sera remis en vente, tous les amateurs pouvant concourir à cette deuxième mise en adjudication.

BLANCHET & ASSOCIES est une société de vente volontaire de meubles aux enchères publiques régie par la loi du 10 juillet 2000, et agréée sous le numéro 2002-212.

Conformément aux dispositions de l'article L321-17 du Code de commerce, les actions en responsabilité civile engagées à l'occasion des prises et des ventes volontaires et judiciaires de meuble aux enchères publiques se prescrivent par cinq ans à compter de l'adjudication ou de la prise.

## APRÈS-VENTE

Tous les lots achetés descendront au magasinage de Drouot.

Le magasinage de Drouot sera ouvert sur rendez-vous en les contactant au 01.48.00.20.56.

Ce Service est payant, retrouvez toutes les informations sur [www.drouot.com/magasinage](http://www.drouot.com/magasinage).

Nous vous informons que :

- Les lots sont remis par Drouot Magasinage après acquittement total des sommes dues, sur présentation du bordereau acquitté et/ou de l'étiquette de vente.

- Tout objet/lot qui ne serait pas retiré dans un délai d'un an à compter de son entrée au service Magasinage sera réputé abandonné et sa propriété transférée à Drouot Enchère à titre de garantie pour couvrir les frais de stockage.

- BLANCHET&ASSOCIES a recours à la plateforme TEMIS opérée par la société Commissaires-Priseurs Multimédia, aux fins de gestion du recouvrement des Bordereaux impayés. Dans ce cadre, en cas de retard de paiement, les données à caractère personnel relatives aux enchérisseurs, ou leurs représentants, (notamment identité et coordonnées des enchérisseurs, informations relatives à la vente, bordereaux) sont susceptibles d'être communiquées à CPM aux fins de gestion du recouvrement amiable de créance. CPM intervient en qualité de sous-traitant au sens du Règlement général sur la protection des données (Règlement UE 2016/679 du 27 avril 2016).

-Tout bordereau d'adjudication demeuré impayé auprès de BLANCHET&ASSOCIES ou ayant fait l'objet d'un retard de paiement est susceptible d'inscription au Fichier des restrictions d'accès aux ventes aux enchères (« Fichier TEMIS ») mis en oeuvre par la société Commissaires-Priseurs Multimédia (CPM), société anonyme à directoire, ayant son siège social sis à (75001 Paris, 14 rue des Pyramides, immatriculée au registre du commerce et des sociétés de Paris sous le numéro 437 868 425.

Le Fichier TEMIS peut être consulté par tous les structures de vente aux enchères abonnées à ce service. L'inscription au Fichier TEMIS pourra avoir pour conséquence de limiter la capacité d'enchérir de l'enchérisseur auprès des Professionnels Abonnés au service TEMIS. Elle entraîne par ailleurs la suspension temporaire de l'accès au service « Live » de la plateforme [www.interencheres.com](http://www.interencheres.com) gérées par CPM, conformément aux conditions générales d'utilisation de ces plateformes.

Dans le cas où un enchérisseur est inscrit au Fichier TEMIS, BLANCHET&ASSOCIES pourra conditionner l'accès aux ventes aux enchères qu'elle organise à l'utilisation de moyens de paiement ou garanties spécifiques ou refuser temporairement la participation de l'Enchérisseur aux ventes aux enchères pour lesquelles ces garanties ne peuvent être mises en oeuvre.

Les enchérisseurs souhaitant savoir s'ils font l'objet d'une inscription au Fichier TEMIS, contester leur inscription ou exercer les droits d'accès, de rectification, d'effacement, de limitation, d'opposition dont ils disposent en application de la législation applicable en matière de protection des données personnelles, peuvent adresser leurs demandes par écrit en justifiant de leur identité par la production d'une copie d'une pièce d'identité :

- **Pour les inscriptions réalisées par BLANCHET&ASSOCIES** : par écrit auprès de BLANCHET&ASSOCIES,

- **Pour les inscriptions réalisées par d'autres Professionnels Abonnés** : par écrit auprès de Commissaires-Priseurs Multimédia 14 rue des Pyramides, 75001 Paris ou par e-mail [contact@temis.auction](mailto:contact@temis.auction).

L'Enchérisseur dispose également du droit de saisir la Commission nationale de l'informatique et des libertés (CNIL) [3 Place de Fontenoy - TSA 80715 - 75334 PARIS CEDEX 07, [www.cnil.fr](http://www.cnil.fr)] d'une réclamation concernant son inscription au Fichier TEMIS.

Pour en savoir plus sur le Fichier TEMIS, l'enchérisseur est invité à consulter nos conditions générales de ventes.

**Les notifications importantes relatives aux suites de l'adjudication seront adressées à l'adresse e-mail et/ou à l'adresse postale déclarée par l'enchérisseur auprès de la structure lors de l'adjudication. L'enchérisseur doit informer BLANCHET&ASSOCIES de tout changement concernant ses coordonnées de contact.**



Pierre Blanchet • Isabelle Dumontet-Marotte  
Commissaires-Priseurs

97, bd Malesherbes - 75008 PARIS

Tél. : (33)1 53 34 14 44

[contact@blanchet-associes.com](mailto:contact@blanchet-associes.com)

[www.blanchet-associes.com](http://www.blanchet-associes.com)

Société de ventes volontaires Agrément N°2002-212