



ROSSINI

PARIS

ART CLASSIQUE

Jeudi 18 juin 2026

ROSSINI

PARIS

ART CLASSIQUE

Jeudi 18 juin 2026 à 14h

Direction générale

Sam TAIR & Louis LE CARRERES

Direction commerciale

Olivier NUZZO-REVOL

Commissaire-priseur habilité

Maitre Benoit TRIFFAULT-DAVID

Expositions publiques :

Salle des Ventes Rossini
7, rue Rossini Paris 75009

Mardi 16 et Mercredi 17 juin de 11h à 18h

Jeudi 18 juin de 11h à 12h

Responsable de département

Valentin MESNARD

+33 (0)1 53 34 55 04 - valentin.mesnard@rossini.fr

Assisté d'Alexandre Corre

Crédits photos : Mills studio

Catalogue et salle d'exposition visibles sur :
rossini.fr - drouot.com - interencheres.com

Drouot 

 **INTERENCHERES**
LIVE

ROSSINI - MAISON DE VENTES AUX ENCHÈRES - BUREAU D'ESTIMATIONS GRATUITES

Sans RDV du lundi au vendredi, de 9h30 à 13h et de 14h à 18h

7, rue Rossini - 7, rue Drouot 75009 Paris - Tél. : 01 53 34 55 00 - contact@rossini.fr - www.rossini.fr

Rossini - Société de ventes volontaires de meubles aux enchères publiques agréée sous le n° 2002-066 RCS Paris B 428 867 089

EXPERTS & CONSULTANTS

ARMES ET MILITARIA

Alban DEGRAVE
Lots 8 à 40 et 42 à 52

ARMES DE CHASSE

Dany MAGLOIRE, Armurerie Jeannot
Lots 53 à 68

ARTS PREMIERS

Jacques LACOSTE
Lots 41 et 69

ISLAM & ORIENT

Camille CELIER
Lots 70 à 77

SOUVENIRS HISTORIQUES & PORCELAINES

Maxime CHARRON
Lots 78, 122, 124 à 129, 131, 132, 134 à 137, 153, 156

ART ASIATIQUE

CABINET PORTIER
Lots 80, 82 à 89, 91 à 96, 98 à 100, 102 à 121 et 130

HAUTE ÉPOQUE

CABINET FLIGNY
Lots 140 à 151

MOBILIER & OBJETS D'ART

CABINET MARTEL ET LENCQUESAING
Lots 155, 166 et 359 à 361

INSTRUMENTS DE MUSIQUE

Yan ULLERN
Lots 175 à 191

TABLEAUX & DESSINS ANCIENS

Pierre-Antoine MARTENET & Côme ROMBOUT
Lots 193 à 248, 250, 251, 253, 254, 257 à 263, 265,
267 à 270 et 278

TABLEAUX MODERNES ET BRONZES

CABINET MAKET
Lots 273 à 277, 279 à 282, 284, 285, 288, 289 et 298

SCULPTURE ANCIENNE

CABINET LACROIX-JEANNET
Lot 287
Jean RIDEAU
Lot 307

LIVRES ANCIENS

Nicolas ASVISIO
Lots 313 et 314

AUTOGRAPHES & MANUSCRITS

Mathilde LALIN-LEPREVOST
Lots 315 à 357

TAPIS ET TAPISSERIES

Frank KASSAPIAN
Lots 362 à 364

Chers collectionneurs,

Le catalogue que vous tenez entre les mains est le fruit d'une sélection d'œuvres et objets de qualité.

Qualité des sujets représentés forcément. La galerie des portraits est royale ! À partir du lot 218, Louis XIV puis son arrière-petit-fils Louis XV -encore enfant- qui se mariera quelques années plus tard avec Marie Leszczyńska, fille du roi de Pologne, majestueusement représenté au dos de ce catalogue. Sortons des liens familiaux pour signaler l'amusant portrait présumé d'un proche de la Cour : Henri Grandjean, chirurgien occultiste sous Louis XV.

Qualité dans les provenances de ces lots. Les tableaux d'une collection du sud de la France, axée sur les sujets religieux et mythologiques, croisant ainsi les croyances ; le mobilier d'un hôtel particulier parisien niché au fond d'une impasse privée du XVII^e arrondissement ; les armes d'un habitué des salles de ventes, les entretenant avec passion ou encore les manuscrits d'une collection rapprochant maintenant des contemporains du XIX^e siècle : Verlaine, Baudelaire ou Monet, et bien d'autres au coup de cœur de notre expert, lot 327.

Qualité dans les signatures également : Sartory, Joseph Hel, Vatelot ou Selmer au chapitre instruments. Paul Soyer, Antoine Redier, Cremstorff pour le charme des objets de vitrine. Natoire, le marquis de Paroy, Granet, Beauquesne aux dessins et tableaux.

Les anglophones parlent de *fine arts* ; aussi, les amateurs de finesse trouveront ici leur compte ! Admirez les détails du pistolet en argent 43, la gravure du fusil 68, le pendentif *qannuta* 74, la précision japonaise du cabinet 107, la délicatesse de la poupée Bru 157, le réalisme de la nature morte 204, la poésie des cartes au 313...

Vous tenez le catalogue, il est un appel à vous mobiliser le 18 juin.
Valentin Mesnard

CONDITIONS SPÉCIALES - ARMES

L'adjudication définitive de chaque arme de catégorie C est soumise à la condition suspensive de la non inscription de l'acquéreur au fichier FINIADA (Fichier National des personnes interdites d'Acquisition et de Détention d'Armes).

Les armes sont toutes vendues en l'état, aucune réclamation ne sera acceptée concernant l'état des armes ou le mauvais fonctionnement des armes puisqu'une exposition préalable permet aux acquéreurs de les examiner et qu'ils ont la possibilité de demander des photos supplémentaires des lots. Toutes les armes doivent faire l'objet d'une vérification par un professionnel avant toute utilisation.

Pour les armes de catégorie C, l'acquéreur devra présenter OBLIGATOIREMENT : sa pièce d'identité en cours de validité (CNI ou passeport), la licence de tir de l'année en cours ou permis de chasser et validation en cours, attestation d'ouverture de compte SIA actif. Si l'adresse de facturation est différente de celle figurant sur le titre d'identité, il faudra produire un justificatif de domicile de moins d'1 mois.

La somme de 35 € HT par arme de catégorie C sera facturée à l'acquéreur pour consultation du fichier FINIADA et frais administratifs.



01

01

Statuette d'Isis lactans portant sur ses genoux un Harpocrate enfant. Elle est vêtue d'une longue robe fourreau et est couronnée des cornes hathoriques.

Bronze.

Égypte, IIIe période intermédiaire (1069-664 av. J.-C.) ou Basse Époque (664-332 av. J.-C.).

Hauteur sans socle : 9,8 cm

500/800 €



02

03

Amulette représentant Anubis anthropomorphe debout, vêtu d'un pagne court.

Faïence verte.

Égypte, Basse Époque (664-332 av. J.-C.) ou ptolémaïque (332-30 av. J.-C.)

Hauteur sans socle : 5,1 cm

80/120 €

02

Statuette représentant le poisson oxyrhynque coiffé des cornes hathoriques. Il est finement gravé d'un collier et repose sur un traîneau.

Bronze à patine marron sombre.

Égypte, Basse Époque (664-332 av. J.-C.) ou ptolémaïque (332-30 av. J.-C.)

Hauteur : 7 cm ; Longueur : 12,5 cm

500/800 €

04

Ouchebti portant les instruments aratoires en relief et la barbe postiche. Inscrit sur dix lignes.

Faïence verte

Égypte, Basse-Epoque (664-332)

H. 19 cm

500/800 €



05

05

Statuette de Priape vêtu d'une tunique courte qu'il relève, dévoilant son sexe en érection. Dans le pli du vêtement se trouvent des fruits. Il repose sur une base quadripode.

Bronze à patine vert bleuté.

Art romain, IIe/IIIe siècle.

Hauteur : 8,2 cm

200/300 €

06

Plat orné en son centre d'un Éros dans l' attitude de la marche tenant une couronne d'une main et une pyxis de l'autre.

Le décor est cerné d'une frise de laurier et d'une autre de vagues. Il fait face à une borne. En bordure, deux boutons en relief.

Céramique vernissée noire à figures rouges rehauts de blanc. Bouchages en bordure à la place des anses.

Grande-Grèce, IVe siècle av. J.-C.

D. : 24 cm

800/1 200 €



07

07

Grande statue figurant un personnage féminin drapé, vêtu d'un chiton, assis, les pieds reposant sur une terrasse. Le personnage porte des sandales. Elle tient une patère dans sa main droite.

Probablement la déesse Junon.

Terre cuite. Nombreux bouchages, principalement de surface. Cassée et recollée.

Art romain, 1er siècle av. J.-C.

H. : 94 cm

Provenance : ancienne collection Grenier

1 500/2 000 €

08**Empire perse.**

Dague en alliage de bronze.

Pommeau sphérique et lame à double tranchants assemblée à la monture au niveau du talon.

Accidents et restaurations.

Époque âge du fer.

Ancienne vente Lelièvre, Chartres, 31 mai 1976

200/300 €

09**Ensemble de deux dagues main gauche à anneau.**

Pommeaux à pans et fusées en bois. Gardes à deux quillons droits et anneaux centraux. Lames droites à ricasso puis arrête médiane.

Longueur totale : 52 cm.

Travail de style XVIe siècle, probablement Viollet le Duc.

100/200 €

10**Épée germanique à deux mains dit zweihander.**

Monture en fer.

Pommeau piriforme, pièce de garde à deux anneaux et quillons courbes.

Fusée en bois tourné.

Forte lame à ricasso couvert d'un cuir, deux puissants ergots puis à méplat et double tranchant.

Longueur totale : 176 cm.

Travail de style 1580, probablement Viollet le Duc (exception du bois et cuir).

500/800 €

11**Forte épée à deux mains.**

Pommeau piriforme, pièce de garde à deux quillons droits.

Fusée en bois noirci.

Forte lame à double tranchant, arrête médiane et estoc aigu.

Longueur totale : 166 cm.

Travail de style, probablement Viollet le Duc.

300/500 €

12**Épée à deux mains type montante.**

Monture en fer.

Pommeau piriforme, pièce de garde à deux anneaux et quillons droits.

Fusée en bois tourné.

Forte lame à ricasso, deux ergots puis à méplat et double tranchant.

Longueur totale : 156 cm.

Travail de style XVIIe siècle, probablement Viollet le Duc

400/600 €

13**Forte épée à deux mains.**

Probablement d'inspiration écossaise pour la garde.

Monture en fer.

Pommeau à arrête médiane et fusée en bois noirci.

Pièce de garde à deux quillons droits et croisière sculptée.

Lame droite à arrête médiane.

Longueur totale : 163 cm.

Travail de style XVIe siècle, probablement Viollet le Duc.

300/500 €

14**Hallebarde type allemande, dit de Sempach.**

Fer à long estoc, croc et tranchant.

Longues attèles, monté sur hampe (tardive).

Travail probablement de style.

Longueur avec attelles : 108 cm

Longueur avec hampe : 216 cm

200/400 €

15**Hallebarde, modèle dit à l'oiseau.**

Long estoc quadrangulaire, Croc et hache en demi-lune.

Longues attelles.

Pièce nettoyée avec ciselures probablement reprises.

Époque XVIIIe siècle.

Longueur avec attelles : 144 cm

Longueur avec hampe : 220 cm

200/300 €



15

16

Hallebarde.

Long estoc quadrangulaire, croc et hache en demi-lune.
Ensemble ajouré aux points et poinçon au croc.
Longues attelles avec rosaces en laiton.
Pièce nettoyée avec ciselures probablement reprises.
Époque XVIIIe siècle.
Longueur avec attelles : 117 cm
Longueur avec hampe : 235 cm

300/500 €

17

Hallebarde, modèle dit à l'oiseau.

Long estoc quadrangulaire, Croc et hache en demi-lune.
Longues attelles.
Pièce nettoyée avec restes de gravures.
Époque XVIIIe siècle.
Longueur avec attelles : 151 cm
Longueur avec hampe : 230 cm

200/300 €

18

Épée germanique de Lansquenet dit Katzblager.

Monture en bois de cervidé et fer.
Fusée en bois de cerf sculpté et pièce de garde en S, caractéristique du modèle.
Forte lame droite à trois gouttières au talon.
Fourreau à âme en bois recouvert d'une basane et bouterolle laiton.
Longueur totale : 82 cm.
Travail de style milieu du XVIe siècle, probablement Violet le Duc (fourreau plus tardif).

300/500 €

19

Épée de cavalerie, modèle dit à la wallonne.

Pommeau piriforme et fusée en bois recouverte d'un double filigrane alterné.
Plateau dont se détachent le quillon, poucier, arc de jointure et une branche secondaire.
Longue lame à méplat et poinçons au talon.
Longueur totale : 108 cm.
Travail de la seconde moitié du XVIIIe siècle.

500/800 €

20

Fort sabre d'officier de cavalerie légère au modèle an XI.

Monture en laiton garde à la chasseur à deux branches de garde reliant l'arc de jointure. Branches décorées au trait, croisière en amande (manque la pointe à l'une).
Quillon coupé.
Calotte ovale à longue queue, fusée en bois recouverte de cuir filigrané.
Lame de prise anglaise (restes de marquage « GUNBY » au talon, forte courbure, à pans creux et contre-tranchant en langue de carpe.
Fourreau en acier à deux larges bracelets laiton (manque la cuvette).
L. totale : 95 cm.
France, époque 1er Empire.
Complet de ses deux suspentes en cuir et attaches laiton.

800/1 200 €



21

21

Souvenir du Capitaine Deroja, au 3e voltigeur de la Garde Impériale.

Comprenant :
-Épée d'officier de la Garde Impériale modèle 1860.
Monture en laiton ciselé.
Pommeau à l'aigle, arc de jointure au bâton de foudre avec le chiffre « N » au centre et quillon droit à la feuille d'acanthé.
Clavier aux grandes armes impériales et contre-clavier à pompe marqué « DELACOUR FBT DE L'EMPEREUR A PARIS ».
Fusée en corne noircie (manque le filigrane).
Lame droite de la manufacture de Châtellerault, de section triangulaire marquée « Capitaine Deroja, au 3e voltigeur de la Garde Impériale ».
Fourreau absent.
Longueur totale : 96 cm.
France, Époque Second Empire.
- Sabre d'officier des chasseurs de Vincennes.
Monture en bronze.
Calotte ovale à longue queue décorée aux traits et couronne de lauriers.
Arc de jointure percé pour le passage de la dragonne, dont se détachent deux branches formant la coquille à décors d'une couronne de lauriers sur fond de quatre fanions et étoiles.
Quillon à enroulement à décor d'étoile.
Fusée en corne, manque le filigrane.
Lame courbe par « Coulaux » à Klingenthal.
Fourreau absent.
Longueur totale 90cm.
France, Époque Second Empire.
-Sabre droit d'officier supérieur modèle 1855.
Monture en bronze, calotte ciselée à la couronne, arc de jointure au filet, plateau ajouré à décor de fleur, quillon en forme de goutte.
Fusée en corne, manque le filigrane. Lame droite à deux gouttières marquées de Solingen et « Of SUPERIEUR M 1855 »
Fourreau en fer à deux bracelet et anneaux de suspente.
Oxydations.
Longueur totale : 102 cm.
France, époque IIIème République.

2 800/3 500 €



24

22**Sabre de chasseur à cheval modèle 1790.**

Monture en laiton.
Pièce de garde en un seul tenant.
Plateau dont se détachent deux branches plates, reliées par une troisième et queue de plateau droite.
Calotte à jupe et pans coupés en cuivre et laiton.
Fusée en bois à pans coupés recouverte d'un cuir filigrané.
Lame courbe à fort talon puis pans creux.
Fourreau en cuir à trois garnitures laiton (postérieur).
Longueur totale : 107 cm.
France, période révolutionnaire.
On joint une dragonne tardive en buffle blanc.

600/800 €

23**Manceaux à Paris.**

Sabre d'officier d'infanterie modèle 1821.
Monture en laiton.
Calotte ovale à la couronne de laurier, arc de jointure rond et branche de garde de petite taille, quillon courbe.
Fusée en bois couverte de cuir filigrané.
Lame courbe à gorge gravée, dorée et bleuie au tiers, oxydations.
Fourreau en cuir à deux garnitures laiton. Chape gravée « Manceaux Rue Lenoir St Honoré 4 Paris ».
Longueur totale 87 cm.
France, Époque Restauration.
On joint une dragonne fantaisie.

200/300 €

24**« DONNÉ PAR LE ROI »**

Sabre d'officier d'infanterie modèle 1821.
Monture en laiton et galuchat.
Calotte ovale à la couronne de laurier, arc de jointure rond et branche de garde de petite taille, quillon courbe.
Fusée en bois couverte de galuchat filigrané.
Lame courbe à gorge et gouttière gravée au dos de la manufacture de Klingenthal et datée 1828, gravée « DONNE PAR LE ROI ».
Sans fourreau, légère déformation au quillon.
Longueur totale 87 cm.
France, Époque Restauration.

200/300 €

25**Sabre d'officier de marine, Consulat / Empire.**

Calotte à jupe type cote de melon Ciselée à décor d'écailles et feuilles de chêne. Arc de jointure plat ciselé en suite et quillon courbe à la feuille d'acanthé. Croisière à l'ancre de marine.
Lame à pans creux par Guillaume Knecht.
Elle est gravée au quart d'un cartouche dans lequel devait figurer des symboles kabbalistiques, croissant de lune et couronne de lauriers.
Fourreau en cuir à deux garnitures laiton, ancien, rapporté (accident à la couture).
Croisière du revers incomplète.
Longueur totale : 80 cm.
France, époque Consulat / Empire.

400/600 €



25



30

26**Sabre d'officier volontaire, dit de mineur.**

Monture en bronze doré à la Montmorency.

Calotte à longue queue.

Arc de jointure plat dont se détachent deux branches jointes par une troisième branche.

Fusée en bois recouverte d'une basane et double filigrane laiton.

Lame à pans creux et gouttière, poinçon de de Cabannes (sous-directeur de Klingenthal en 1791)

Fourreau en cuir à trois garnitures laiton, ancien, composite.

En l'état.

Longueur totale : 82 cm

Époque monarchie constitutionnelle.

300/500 €

27**Sabre d'officier volontaire, dit modèle Lafayette.**

Monture en bronze doré à la Montmorency.

Calotte à longue queue à tête de lion.

Arc de jointure plat dont se détachent deux branches jointes par un médaillon au profil de Lafayette, armes de Paris et Bastille.

Fusée en bois recouverte d'une basane et double filigrane alterné en laiton.

Lame à pans creux et gouttière.

Fourreau en cuir à deux garnitures laiton.

Longueur totale : 89 cm

Production XXe siècle.

800/1 200 €

28**Sabre d'officier de cavalerie légère modèle AN XI, attribué à la Garde.**

Monture à la chasseur en laiton.

Calotte à longue queue, arc de jointure dont se détachent deux branches.

Croisière en navette et quillon courbe.

Soie recouverte de cuir filigrané.

Présence de deux oreillons.

Lame courbe à gorge et contre-tranchant.

Elle est gravée au tiers de l'aigle impériale, trophée et marquage de la manufacture de Klingenthal, Coulaux frères.

Restes de dorure au talon.

Fourreau en fer à deux larges bracelets laiton et pitons à facettes.

Fortes oxydations.

Longueur totale : 98 cm

Époque premier Empire.

600/800 €

29**Sabre d'officier à pied, Consulat.**

Monture en laiton ciselé et ébène.

Calotte à jupe en forme de tête de lion et toile d'araignée.

Arc de jointure à décor de trophées d'armes à l'antique et quillon courbe à la tête de lion.

Fusée en ébène quadrillé.

Lame de Solingen courbe à pans creux et gouttière, ciselée au tiers (oxydations, nettoyage).

Fourreau en cuir à deux garnitures laiton (chape restaurée).

Longueur totale : 90 cm.

France, période Consulat, début Empire.

300/500 €

30**Épée d'officier de la Garde Impériale modèle 1860.**

Monture en laiton ciselé.

Pommeau à l'aigle, arc de jointure au bâton de foudre avec le chiffre « N » au centre et quillon droit à la feuille d'acanthe.

Clavier aux grandes armes impériales et contre-clavier à pompe.

Fusée en corne noircie (manque le filigrane).

Lame droite de section triangulaire marquée « F.Manchon & A.Mangaud Rue Richelieu 12 Paris.

Fourreau en cuir conforme au règlement (manques et accident au cuir).

Longueur totale : 96 cm.

France, Époque Second Empire.

400/600 €

31**Sabre d'officier volontaire, dit au lion grim pant.**

Monture en bronze doré à la Montmorency.

Calotte à longue queue à la toison d'or (manque).

Arc de jointure plat dont se détachent deux branches jointes par un coq et un lion grim pant à la boule.

Fusée en bois recouverte d'une basane et double filigrane alterné en cuivre.

Forte lame à pans creux et gouttière, poinçon de de Cabannes (sous-directeur de Klingenthal en 1791)

Sans fourreau.

Longueur totale : 89cm

Époque monarchie constitutionnelle.

300/500 €

32

Épée des chevaux légers de la maison militaire du roi modèle 1814.

Monture en bronze doré.

Pommeau en forme d'olive au profil du Roi Henri IV. Garde à une branche et deux quillons droits marquée « 1593 » au nœud de corps. Clavier aux armes de France sous couronne royale flanquées de drapeaux. Fusée en bois couverte d'un double filigrane d'argent. Lame droite à section triangulaire produite à Solingen.

Lame nettoyée.

Sans fourreau.

Longueur totale : 102 cm.

France, Époque Restauration.

300/500 €

33

Épée de cour, époque Louis XVI.

Monture à la mousquetaire en laiton doré, ajouré et décor de rangs de perles.

Pommeau en forme d'olive et fusée oblongue.

Nœud de corps dont se détachent le pas d'âne et deux quillons.

Coquille concave au soleil rayonnant.

Lame de Solingen, droite, ciselée et dorée au tiers.

Cravate rapportée, Sans fourreau.

Longueur totale : 92 cm.

France, Époque Louis XVI.

200/300 €

34

Épée de cour à la mousquetaire, ancien régime.

Monture en laiton ciselé.

Pommeau rond à décor de festons.

Nœud de corps dont se détachent l'arc de jointure et quillon en forme de goutte.

Coquille anciennement symétrique (manque une moitié).

Lame droite à méplat puis arrête médiane.

Accidents et oxydations, en l'état.

Longueur totale : 94,5 cm.

France, Époque ancien régime.

200/400 €

35

Directoire Exécutif, Récompense nationale.

Chape de fourreau de sabre en laiton ciselée du coté intérieur « Le Directoire Exécutif au citoyen Sempé » en lettres cursives.

Monté sur un fourreau type 1845.

1 000/1 200 €

36

Sabre oriental.

Monture en forme de crosse et plaquettes en bois de cervidés.

Croisière en forme de croix à deux quillons symétriques.

Lame courbe gravée à l'acide de trois cartouches et lettrages en arabe.

Sans fourreau, accidents.

Longueur totale : 75 cm.

Époque XIXe siècle.

200/300 €

37

Sabre ottoman dit yatagan.

Monture à oreilles.

Plaquettes en corne (quelques éclats).

Monture en métal argenté à décor de fleurs.

Lame courbe à dos plat à la yatagan.

Fourreau à âme en bois recouvert de velours et deux garnitures en laiton repoussé richement décoré rocailles et motifs floraux.

Longueur totale : 80 cm.

Empire ottoman, début du XIXe siècle.

500/800 €

38

Sabre japonais Katana.

- Monté koshirae.

Fuchi ancien en fer découpé et kashira moderne.

Tresse refaite et menukis anciens.

Tsuba en fer ajouré.

Saya moderne.

- Lame de l'école Bizen, mu mey.

Hamon bien marqué et belle géométrie au kissaki.

Quelque saut au fil et polissages.

Nagasa : 71 cm.

Japon, époque fin Edo.

300/500 €

39

Nouvelle Calédonie, Canaque.

Masure casse-tête.

En bois comportant des manques à l'extrémité décorée aux points.

Complet de son tissu et fils en matière végétale tressée.

Longueur totale : 77 cm.

Époque XIXe, XXe siècle.

150/250 €





40

40

Nouvelle Calédonie, Canaque

Masure casse-tête.

En bois sculpté à tête d'oiseau à l'extrémité.

Complet de son tissu et fils en matière végétale tressée.

Longueur totale : 72 cm.

Époque XIXe, XXe siècle.

300/500 €

41

Indonésie, Batak, XXe siècle

Bouclier en bois et rotin décoré de «monstres protecteurs»

135 x 40 cm

Erosions et petits manques

300/400 €

42

Paire de pistolets d'arçon, XVIIIe siècle

Platines à silex à corps plats et chiens en col de cygne.

Canons à pans puis ronds en acier damas incrustés de filets d'argent.

Calottes en bois sculpté et corne aux extrémités des futs, toutes garnitures fer.

Calottes plates à oreillons et contre-platines en fer découpé.

Accident à l'une des platines et aux baguettes.

Longueurs totales : 41 cm.

Époque Louis XVI.

Armes de catégorie D.

800/1 500 €

43

Pistolet de présent

Canon à pans puis rond gravé sur le pan latéral droit «ANDENKEN AN BOSNIEN KRONPRINZEN RUDOLF » se traduisant par « Souvenir de Bosnie au prince héritier Rudolf ».

Platine à silex à corps plat ciselés, polie à blanc et chien en col de cygne.

Monture « queue de rat » type balkanique en argent massif.

Accident mécanique.

Poids brut : 1288g.

Longueur totale : 56,5 cm.

Travail de la seconde moitié du XIXe siècle.

2 000/4 000 €

44

Colonel Aubert 1813-1888

Carabine Vetterli modèle 1871.

Système à répétition en calibre 10,5 mm.

Magasin tubulaire et chargement par la portière du boitier.

Crosse en deux parties quadrillé au fut.

Comporte une plaque en argent nominative.

Manque la baguette, complet de sa bretelle en cuir.

Usures d'usage, bonne mécanique.

Arme de catégorie D.

On joint :

Théodore Aubert, «Les papiers du colonel Aubert, 1813-1888», Genève Alex Jullien, 1953. (usures)

Jean-Louis Aubert, diplômé en sciences mathématiques en 1837 à Genève, débute comme enseignant tout en fréquentant les milieux libéraux modérés. Il entre rapidement dans la milice cantonale puis à l'École militaire de Thoun, où il devient instructeur grâce au soutien du futur général Dufour. Sa carrière militaire est interrompue après la révolution radicale genevoise de 1846, à laquelle il participe du côté gouvernemental avant de démissionner.

Réintégré en 1854 dans l'état-major fédéral, il connaît ensuite son « âge d'or » militaire. Inspecteur du Génie, il dirige la construction de routes alpines stratégiques comme l'Axenstrasse, la Furka et l'Oberalp, et organise en 1861 les premières manœuvres alpines de l'armée suisse. Pendant la mobilisation de 1870-1871, il commande la 3e division avant d'être promu divisionnaire en 1875. Il quitte l'armée en 1876.

Parallèlement, Aubert mène une importante carrière civile. Passionné par les chemins de fer, il dirige la Compagnie ferroviaire de l'Ouest-Suisse, à l'origine notamment de la ligne Morges-Lausanne-Yverdon. Il participe aussi à la fondation de La Genevoise Assurances, qu'il préside jusqu'à sa mort en 1888.

Son nom apparaît également dans l'histoire européenne du XIXe siècle : après la révolution française de février 1848, la famille royale d'Orléans s'exile en Angleterre auprès de la reine Victoria et s'installe à Orleans House, près de Twickenham. Le jeune Louis d'Orléans, futur prince de Condé, poursuit une partie de ses études en Suisse, au collège de Lausanne, tout en logeant à Renan chez le colonel Louis Aubert, républicain suisse.

1 500/2 000 €





45

45**Casque à pointe modèle 1867.**

Matriculé dans la bombe « 130R » et daté 1881.
Bombe en cuir bouilli.
Pointe en laiton à embase ronde.
Cocarde et jugulaire rapportées.
Coiffe intérieure en dents de loup.
Prusse, Époque vers 1881.

300/500 €



46

47**Revolver d'ordonnance modèle 1874, Chamelot Delvigne.**

Six coups calibre 11mm73 à chargement par la portière.
Carcasse marquée « Manufacture d'armes de Saint Etienne ».
Canon octogonal puis rond daté 1878.
Bonne mécanique, oxydations, monomatricule.
France, époque troisième République / Première Guerre Mondiale.
Armes de catégorie D.
On joint un étui « jambon » pour revolver modèle 1892 et un revolver système Lefauchaux double action de production stephanoise.

400/600 €

46**Casque à pointe modèle 1860**

Matriculé dans la nuquière « JR 75 1 B »
Pour 75e régiment d'infanterie 1e bataillon.
Bombe en cuir bouilli.
Pointe en laiton à embase cruciforme et jonc arrière.
Cocarde rapportée et accident à une jugulaire et aux coutures.
Coiffe intérieure en dents de loup.
Prusse, Époque vers 1860, guerre de 1870.

500/800 €

48**Pistolet DERRINGER Remington num 2.**

Système à brisure, calibre 41 annulaire.
Double canon superposés marqué sur la bande de tir « REMINGTON ARMS CO. ILION.NY ».
Détente éperon.
Plaquettes de crosse quadrillées.
Bonne mécanique, oxydations.
Longueur totale : 12 cm
États-Unis d'Amérique, dernier quart du XIXe siècle.
Arme de catégorie D

400/600 €



47



49

Pistolet US Colt 1911 A1.

N° 1501016 pour l'année 1943.

Calibre 11.43 / 45ACP.

Culasse marquée de la patente et carcasse « UNITED STATES PROPRIETY M 1911A1 US ARMY ».

Plaquette bakélite et phosphatage d'origine.

On y joint :

- Deux chargeurs chargeur.

États-Unis d'Amérique, époque Seconde Guerre Mondiale.

Arme de catégorie B.

600/800 €

50

Ensemble, carabine M1.

Comprenant :

Carabine M1.

Fabrication IBM CORPS 43.

Calibre 30 M1.

Num 3844026.

Reconditionnée pour la guerre de Corée.

Bonne mécanique.

Sans chargeur.

Arme de catégorie B.

- Deux housses US.

- Nécessaire de nettoyage dans étui en toile kaki.

- Baïonnette Camillus USM4 avec étui USM8 A1.

300/500 €

51

Casque de colonel américain M1.

Casque lourd à pattes mobiles.

Liner nominatif avec matricule « HECTOR GARCIA 18555580 ».

Époque fin de la Seconde Guerre Mondiale, revu pour la Corée.

300/500 €

Parole de l'expert

«Certains objets connaissent un usage presque unique, d'autres, comme ici, une belle longévité. Ce qui est marquant dans ce casque de Colonel attribué et cette carabine, c'est le point commun d'avoir été produits durant la seconde guerre puis modifiés pour une nouvelle vie en Corée. La carabine sera le témoin de théâtre d'opérations également en Algérie. Elle ne parle qu'une langue de plomb et cherche qui la fera parler, encore.

Dans ce chapitre, tous les symboles du GI de la WWII. La carabine USM1, le légendaire Colt 1911 A1, le casque à la silhouette emblématique et la batte de baseball. Divertissement importé des USA, qui sera le début d'une longue liste et, dans notre catalogue, un clin d'œil à Quentin Tarantino.»

52

Batte de baseball US army.

En bois tourné, marquée au fer.

USA.

100/200 €

53

Express Chapuis modèle Sologne calibre 8x57 JRS. (n°1590).

Canon rayé de 56 cm, crosse anglaise à joue de 370 mm, éjecteurs, double détente, livrée en mallette, arme en parfait état.

Catégorie C – Soumis à déclaration

3 000/5 000 €

54

Fusil superposé Perazzi MX8 calibre 12/70 (n°96152).

Canon de 66 cm, crosse anglaise de 335mm, éjecteurs, mono détente, très beau noyer, chokage 1/4 et 3/4.

Catégorie C – Soumis à déclaration

1 500/2 000 €



53



54

55**Kipplauf Borovnik calibre 6x62 frère (n°405055).**

Canon rayé de 62 cm, crosse pistolet à joue, extracteur, double détente stecher, montage crochet avec Swarovski 2.2-9x42.

Catégorie C - Soumis à déclaration

2 500/3 500 €**56****Express Browning calibre 270 (n°177PZ01609).**

Canon rayé de 61 cm, crosse anglaise de 365mm, éjecteurs, mono détente, livrée en mallette.

Catégorie C - Soumis à déclaration

1 500/2 500 €**57****Carabine Mannlicher Schoenauer modèle 1903, calibre 243 (n°1037).**

Canon rayé de 51 cm, mono détente, stutzen, livrée avec lunette Swarovski Z6l 1,7-10x42 réticule lumineux et montage amovible, très beau noyer veiné.

Catégorie C - Soumis à déclaration

1 500/2 000 €**58****Carabine manufacture d'armes de St Etienne**

Modèle Populaire calibre 9 mm Flobert (n°42532). Canon lisse de 48cm, crosse anglaise, mono détente.

Catégorie C - Soumis à déclaration

100/150 €**59****Fusil Browning B25 calibre 12/70 (n°54465S75).**

Canon lisse de 70 cm, crosse anglaise, éjecteurs, mono détente, devant 3 pièces, très beau noyer veiné.

Catégorie C - Soumis à déclaration

2 000/3 000 €**60****Carabine Manufacture modèle Buffalo Euréka calibre 6mm et 9mm (n°632/105737).**

Canon de 61 cm (1 coup lisse et 1 coup rayé), crosse demi-pistolet de 350 mm.

Catégorie C - Soumis à déclaration

300/400 €**61****Monocoup calibre 410 (n°400).**

Canon lisse de 69 cm, crosse pistolet, extracteur, arme en très bon état.

Catégorie C - Soumis à déclaration

200/300 €**62****Carabine Manufacture modèle Buffalo, calibre 12mm (n°3060).**

Canon lisse de 73 cm, crosse demi pistolet de 350mm, mono détente, très belle gravure, arme en très bon état.

Catégorie D - Vente libre aux plus de 18 ans

800/1 000 €**63****Fusil monocoup artisan belge calibre 12mm (n°104).**

Canon lisse de 60 cm, crosse anglaise, extracteur, mono détente, très beau jaspé, très bon état.

Catégorie C - Soumis à déclaration

100/150 €**64****Fusil monocoup à clé serpentine, artisan belge calibre 32/65 (n°6).**

Canon lisse de 65 cm, crosse anglaise

Catégorie C - Soumis à déclaration

150/200 €

55



56



59



60



62



65



66



67

65**Kipplauf Ferlach calibre 7x65R (n°3531).**

Canon octogonal de 60 cm, crosse pistolet à joue de 385 mm réserve à balles dans la crosse, extracteur, mono détente Stecher, équipée d'une lunette Zeiss 6 x 42, très beau noyer, arme en très bon état.

Catégorie C – Soumis à déclaration

3 500/4 500 €

66**Fusil artisan belge juxtaposé à platines calibre 12/70 (n°76450).**

Canon lisse de 72 cm, crosse anglaise, éjecteurs, double détente, arme en très bon état, très beau bronzage.

Catégorie C – Soumis à déclaration

1 000/2 000 €

67**Fusil Perazzi superposé calibre 12 (n°104758).**

Canon lisse de 72 cm (chokage 1/2 et full), livré avec 1 canon supplémentaire de 67 cm (chokage 1/2 et full), crosse anglaise de 350mm, éjecteurs, traces d'oxydation, très beau noyer veiné.

Catégorie C – Soumis à déclaration

2 000/2 500 €



68

68**Lebeau à Liège.**

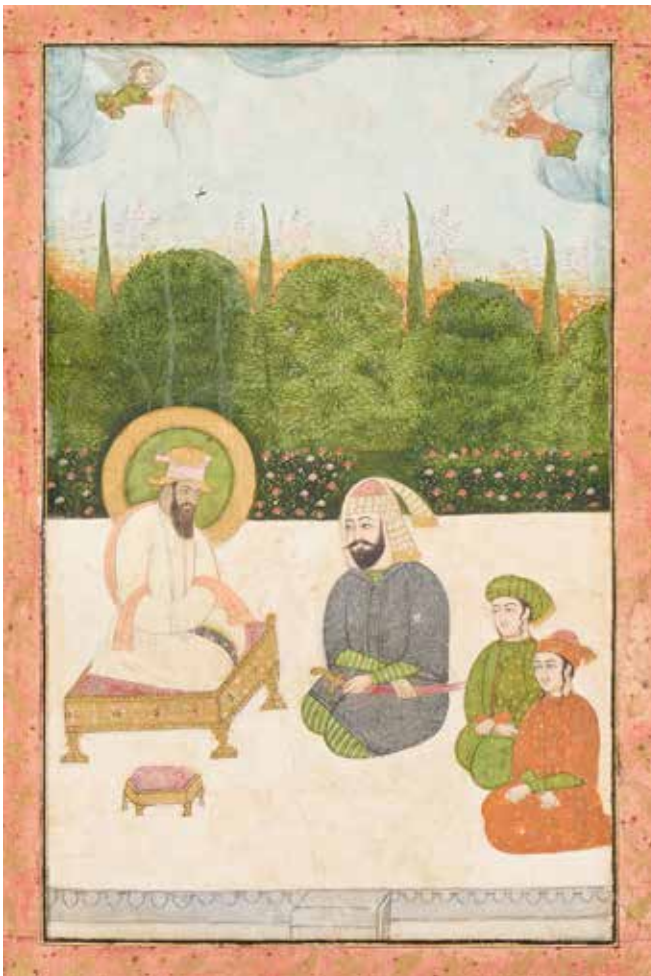
Fusil de chasse Anson à contre-platine/70
 Calibre 20/70
 Canons juxtaposés, marqué du fabricant.
 Crosse anglaise avec rallonge bois de 2 cm et
 longueur quadrillée
 Arme au numéro 44056.
 Canons de 70 cm
 Catégorie C - Soumis à déclaration
 Dans sa mallette

7 000/10 000 €**69****Nigéria / Cameroun, Anyang / Ekoï**

Masque casque Janus en bois décoré de quatre cornes
 de capridé
 H : 51 cm; L : 30 cm

800/1 200 €

69



72

70

IRAN, vers 1900

Vase en argent au décor tournant de chasseurs à cheval affrontant lion, panthère, biches et lièvre

Signé en bas

H : 26 cm

Poids : 2218 grammes

400/600 €

71

Plat de papier-mâché, Iran qâjâr, fin XIXe – début XXe siècle

Plat de papier mâché peint, doré et laqué représentant un homme à cheval, son visage nimbé, son armée derrière lui, deux saints hommes en conversation assis sur la droite sous un arbre animé de têtes humaines, animales et démoniaques, un petit homme à besace à ses pieds. Cadre en bois doré.

Plat : 26 x 41 cm ; cadre : 41 x 56,5 cm

Importantes craquelures, petits accidents, plat reverné, cadre abîmé.

Cette mystérieuse et rare iconographie représente des épisodes du Shahnameh de Ferdowsi. A gauche, celui où Iskandar vient consulter l'arbre doué de parole qui lui rappelle sa condition de mortel. A droite, les deux saints hommes qui semblent chacun tenir un poisson dans la main seraient les Prophètes Khidr et Elias rencontrés par Iskandar à la fontaine de vie. Cette iconographie est connue sur une plaque de verre peinte destinée à une lanterne magique conservée au British Museum de Londres (Sykes.543).

150/200 €



73

72

Ali, Hassan et Hussein devant le Prophète Muhammad, Inde centrale, Deccan, fin XVIIIe – début XIXe siècle

Gouache et or sur papier représentant le Prophète agenouillé sur un trône, vêtu de blanc, la tête coiffée d'un chapeau doré et le visage nimbé. Il reçoit en audience 'Ali agenouillé, les bras croisés sur ses genoux, son sabre zulfikar dans la main gauche. Il est accompagné de ses deux fils Hassan et Hussein placés derrière lui dans la même posture. Les trois hommes se tiennent sur la terrasse d'un palais, des parterres de fleurs et un paysage boisé en arrière-plan. Dans le ciel rougeoyant à l'horizon, deux angelots émergent de nuages, l'un faisant s'écouler une pluie d'or, l'autre tenant un instrument doré dans les mains. Montée en page d'album sur papier cartonné bleu nuit avec des marges florales peintes à l'or sur fond rouge et écru. Cadre en bois.

Dim. peinture : 20,8 x 13 cm ; dim. page : 29,5 x 21,5 cm

Quelques déchirures, usure, papier gondolant, repeints, quelques taches.

Ce sujet est connu sur une peinture indienne du XVIIIe siècle complétant un manuscrit persan safavide plus ancien (British Library, Londres, Or. 11837, f.25v).

1 000/1 500 €

73

Portrait du raja Jagat Singh, Inde moghole, début XIXe siècle

Gouache et or sur papier représentant le raja en pied, tourné vers la droite dans un paysage de pelouse verte. Il est vêtu d'un jama blanc par-dessus un pantalon orange, une ceinture dorée nouée à la taille. Il porte le tilak visnuite sur le front, est coiffé d'un turban orangé à aigrette et est richement paré. Un katar est glissé dans sa ceinture et ses mains sont en appui sur un talwar. Au-dessus de sa tête, un nom inscrit en persan nasta'liq l'identifie comme le raja Jagat Singh. Montée en page d'album sur papier cartonné brun avec une large bordure orangée et de fines bordures turquoise et blanches. Cadre en bois doré.

Dim. peinture : 16,1 x 9 cm ; dim. page : 27 x 21,6 cm

Petites taches, petits repeints et accidents au papier, mouillures dans la marge.

Si plusieurs souverains ont porté le nom de Jagat Singh, le sujet de cette peinture semble être Jagat Singh I (1607-1652), Maharana d'Udaipur au Rajasthan entre 1628 et 1652

300/500 €



74

74

Élément qannuta de collier dit al-haiatheNord du Maroc, probablement Tétouan, XVIII^e siècle

Élément tubulaire en or à décor d'émaux polychromes cloisonnés dessinant des motifs végétaux à quatre feuilles lobées, une frise de petites sphères filigranées et ajourées sur chacun des côtés. S'ouvre sur aux deux extrémités, formant boîtier.

H : 4,5 cm ; PB. 16 g

Petits accidents à l'émail.

Cet élément cylindrique, appelé qannuta de l'arabe qannūt(a) / « portion de roseau prise entre deux nœuds » sans doute par analogie formelle, complétait une parure de cou aujourd'hui disparue. Le type de collier qu'il rythmait, généralement en alternance avec des boules d'or filigrané ou des chapelets de petites perles baroques de part et d'autre d'un pendentif central, reprend un prototype connu dans la joaillerie nasride des XIV^e - XV^e siècle comme en attestent le collier du trésor de Mondujar au Musée archéologique national de Madrid (51033) ou la parure démontée du Metropolitan Museum de New York (17.190.161a-j). L'immigration d'orfèvres juifs de l'Espagne vers l'Afrique du Nord, essentiellement au moment de la Reconquista, a permis ce transfert de modèles et de techniques, dont l'émail cloisonné et le filigrane. La forme tubulaire de ces perles se démontant comme un petit boîtier montre également une continuité culturelle, s'inscrivant dans la tradition des boîtiers talismaniques communs aux cultures juive, musulmane et mêmes à quelques civilisations antiques, qui jouaient un rôle protecteur grâce aux formules religieuses qu'ils renfermaient. Dans les parures nasrides puis marocaines, ce rôle prophylactique est abandonné, laissant place à une fonction purement ornementale.

Peu d'exemples de qannuta émaillées nasrides ont survécu. Une pièce de la Hispanic Society of America à New York (R3402) est attribuée à un travail espagnol du premier quart du XVI^e siècle et les qannuta du collier du MET précité sont attribuées à la fin du XV^e siècle ou au début du XVI^e siècle. Les pièces marocaines plus tardives comme celle-ci, qui montrent une vraie assimilation des techniques ancestrales, sont plus fréquentes. On pourrait citer une qannuta de l'Institut du Monde Arabe attribuée à Tétouan au XVIII^e siècle comme deux autres sur un collier encore complet du Victoria and Albert Museum de Londres (607:1, 2-1902).

Bibliographie

GONZALEZ, Valérie, Emaux d'al-Andalus et du Maghreb, Edisud, Aix-en-Provence : 1994, pp. 128, 129, 180, 189, 190.

RABATE Marie-Rose, GOLDENBERG, André, Bijoux du Maroc, Edisud, Aix-en-Provence : 1999, p.212.

600/800 €

75

Long châle Cachemire, seconde moitié du XIX^e siècle

Tissage de fils de laine polychromes et de coton noir dessinant une composition de longues tiges courbes, de mandorles polylobées, de fleurs, de feuillages et de boteh déployés autour d'un médaillon central en forme d'étoile à huit branches à fond noir. Bordure arlequinée de petites arcatures polychromes et frangée sur les deux petits côtés. Une étiquette numérotée cousue au dos.

Dimensions châle : 340 x 160 cm

Parfait état, infimes taches.

200/300 €

76

Long châle Cachemire, seconde moitié du XIX^e siècle

Tissage de fils de laine polychromes et de coton noir dessinant une composition de longues tiges courbes, de mandorles polylobées, de fleurs, de fleurons, de feuillages et de boteh déployés autour d'un médaillon central en forme d'étoile à huit branches à fond noir. Bordure arlequinée de petites arcatures polychromes et frangée sur les deux petits côtés.

Dimensions châle : 340 x 160 cm

Parfait état.

200/300 €

77

Feuille d'éventail en soie brodée, Algérie, situé à Alger XIX^e siècle

Feuille d'éventail en soie grège à décor brodé de fils de soie polychromes d'une longue tige florale sinuose et d'inscriptions religieuses en arabe thuluth. Le texte dit : « Pensée ». « Dieu ». « Les anges te protègent ». « La plus grande des sagesses est la crainte de Dieu ». Suivent le nom d'Alger (« al-Jaza'ir ») et la lettre « ba », possible initiale de l'artiste. Présenté déplié sans son armature sous verre encadré.

H. max : 38 cm : L. : 76,5 cm

Quelques taches et rousseurs, de l'adhésif au dos.

Un exemple similaire (Galerie Le Curieux, Saint Ouen sur Seine) avec sa monture en nacre et sa boîte d'origine titrée au nom de la maison Duvelleroy, à Londres, laisse penser que cette feuille de soie brodée à Alger avait été montée en éventail à Londres par le même éventailiste, vers 1890.

200/300 €

78

Surmanteau d'apparat, dit « Pipiri »

En velours de soie cramoisie entièrement brodé aux fils d'or et d'argent d'un décor tapissant d'arabesques et fleurettes stylisées, les attaches rehaussées de perles en corail. Accompagnés de deux manchettes similaires en velours de soie bleu bordé, le revers en laine. Bon état, une attache manquante et une à refixer.

Empire Ottoman ou Balkans, seconde moitié du XIX^e siècle.

H. 100 x L. 140 cm.

1 000/1 500 €



78



82

79

Compagnie des Indes, XVIIIe

Ensemble de six assiettes dont une creuse en porcelaine au décor polychrome de motifs floraux, d'une scène animée en extérieur ou de personnages

Diam : 22.5 cm (la plus grande)

Égrenures

150/200 €

80

CHINE, Compagnie des Indes - Époque QIANLONG (1736 - 1795)

Grande coupe en porcelaine émaillée polychrome et or de poissons dans les algues. (usure aux émaux, éclats et fêlures). Diam. 29 cm

200/300 €

81

CHINE - Époque KANGXI (1662-1722)

Bougeoir en porcelaine à décor en bleu et blanc de végétaux et motifs stylisés.

Production destinée au marché européen, inspiré des bougeoirs en laiton ou en argent.

H : 18.5 cm

Un modèle similaire a été vendu le 7 mai 2020 (Christie's New York, lot 195)

400/600 €

82

CHINE - Époque KANGXI (1662-1722)

Coupelle en porcelaine décorée en bleu sous couverte et émaux polychromes dits «doucai» (couleurs contrastés) d'un grenadier, la chute à décor de branches de grenades, prunier et vigne. L'extérieur orné de branches de pêches. Au revers, la marque apocryphe de Chenghua. (Ebréchures). Diam. 16 cm

Provenance :

Collection de Monsieur Moïse Barbaud, puis par succession. M. Moïse Barbaud, banquier en Amérique du sud puis à Hanoï, collectionneur éclairé, a ramené de ses voyages de nombreux objets, meubles, et tableaux.

1 000/1 500 €

83

CHINE - Époque KANGXI (1662-1722)

Assiette en porcelaine décorée en bleu sous couverte de lotus au centre entourés de frises de feuilles de lotus, l'aile ornée de réserves de fleurs. (Ebréchures). Diam. 27,8 cm

200/300 €



86

84

CHINE - XVIIIe siècle

Brûle-parfum en forme de bixie en fer, campée sur ses quatre pattes, la gueule ouverte, la tête formant couvercle. (Traces de rouille).

H. 22 cm

500/800 €

85

CHINE - XVIIIe siècle

Brûle-parfum en forme de bixie en bronze à patine brune, représenté debout sur un ruban, portant un collier orné de clochettes. La tête formant couvercle, la gueule ouverte laissant sortir la fumée. (Corps en deux parties).

H. 16 cm

300/500 €

86

CHINE - XVIIIe/XIXe siècle

Fibule en jade (néphrite) céladon, le crochet en forme de tête de dragon, et sculpté en relief et détaché d'un chilong. L. 10,5 cm

1 000/1 200 €

87

CHINE - Époque GUANGXU (1875-1908)

Paire de coupelles en porcelaine émaillée rose et en grisaille de pivouines dans leur feuillage sur fond jaune entourant un caractère 'li' (politesse). Au revers, la marque De Ben Tang zhi. (Usures).

Diam. 13,9 cm

100/200 €

88

CHINE - XIXe siècle

Pot à pinceaux en porcelaine à décor émaillé polychrome de lettrés dont le philosophe Fu Sheng. (Ebréchure, usures)

Diam. 12,5 cm H.14 cm

500/800 €

89

CHINE - XIXe siècle

Médaille en soie brodée aux fils polychromes et or d'un dragon de face pourchassant la perle sacrée parmi les nuages, entouré de cinq chauves-souris. (Petits accidents). Diam. 36 cm

200/300 €

90

CHINE - fin du XIXe siècle

Théière de section octogonale en porcelaine au décor bleu et blanc de végétaux et d'animaux

Anses figurant des animaux fantastiques affrontés

23 x 17,5 x 17,5 cm

Fels

300/500 €

91

CHINE, Canton - Fin XIXe siècle

Potiche en porcelaine à décor émaillé polychrome de coqs et poules dans les rochers fleuris. Les prises en forme de lion allongés affrontés. H. 62 cm

400/600 €

92

CHINE, Canton - Fin XIXe siècle

Vase en porcelaine décorée en bleu sous couverte sur fond céladon d'un phénix dans les rochers fleuris. Les prises en forme de lion allongés affrontés. (Fêlure sous le pied). H. 59 cm

300/500 €

93

CHINE - Vers 1900

Paire de vases balustres en porcelaine émaillée bleu sous couverte de réserves alternant scènes dans des jardins et gerbes de fleurs, le pied et l'épaule parsemés de fleurs. Sous les pieds, la marque apocryphe Kangxi. (l'un cassé et restauré au col, l'autre monté en lampe, manques les couvercles). H. 32 cm

200/300 €

94

CHINE, Canton - Fin XIXe siècle

Vase balustre en porcelaine émaillée polychrome et or de réserves animées de faisans dans les branches sur la panse, alternant avec un fond tapissé de fleurs, le col orné de scènes de palais dans des réserves, avec un dragon appliqué s'y enroulant. (éclat au talon). H. 40 cm

300/400 €

95

CHINE - Début XXe siècle

Potiche couverte en porcelaine à décor en bleu sous couverte de paysages de montagnes. Le couvercle avec prise en forme de chimère. (éclats au pied et au couvercle). H. 40 cm ; avec couvercle 51 cm

1 200/2 000 €

96

CHINE - Époque de la République - MINGUO (1912 - 1949)

Vase rouleau en porcelaine émaillée polychrome à décor de phénix dans les rochers fleuris. Sous le pied la marque apocryphe de Guangxu. (fêlures sous le pied). H. 18 cm

100/200 €

97

CHINE, fin XIXe siècle

Partie de service en porcelaine de Canton à décor d'oiseaux sur des branches et de scènes de palais comprenant :

- huit tasses (dont deux accidentées) - H. : 5,5 cm.

- onze coupelles - D. : 14,5 cm

- un sucrier couvert - H. : 14 cm

- un pot à lait - H. : 13,5 cm

- une théière - H. : 15 cm

Usures

400/600 €



98

98

CHINE - Époque WANLI (1573-1620)

Bol en porcelaine décorée en bleu sous couverte de singes, daims et abeilles sur une terrasse parmi les chrysanthèmes, un singe grimpant sur un pêcher pour cueillir une pêche.

A l'intérieur, deux singes avec une abeille sous les pins.

Au revers, la marque 'Wanli nian zhi, yu tang jia qi' (Objets du hall de jade, faut pendant la période Wani). Minyao. (Fêlures de cuisson au talon). H. 11,5 cm

Diam. 24,8 cm

Le sujet du « singe et abeilles » est courant dans l'art chinois, symbolisant le vœu par homophonie: « que vous puissiez devenir marquis rapidement (mashang fenghou) ».

3 000/4 000 €

99

CHINE - XVIIe siècle

Bol en porcelaine décorée en bleu sous couverte de frises de pivouines dans leur feuillage. (Fêlure). Diam. 18 cm

400/600 €

99 BIS

CHINE - Vers 1900

Paire de vases balustres en porcelaine émaillée polychrome de scènes de palais dans des réserves sur fond céladon parsemé de fleurs. Les prises appliquées sur le col en forme de dragons archaisants et le col orné d'un chilong appliqué. H. 42,8 cm

2 000/3 000 €

100

CHINE - Début XXe siècle

Paire de brûle-parfums tripodes en jadéite céladon et vert foncé sculpté sur la panse de deux chilong s'affrontant dans les grecques. Les anses en forme de têtes de lions supportant des anneaux mobiles. La prise du couvercle en forme de deux lions se disputant une balle, accompagnés d'un petit. H. 22 cm

Socles en bois.

1 500/2 000 €



99 BIS

101

CHINE, début du XXe siècle

Tunique de mandarin au décor en fils d'or et de couleurs de dragons et de nuages sur fond bleu

H : 130 cm env.

Restaurations anciennes

300/500 €

102

CHINE, Canton - Début XXe siècle

Vase bouteille en porcelaine émaillée polychrome à décor de couples d'oiseaux volant parmi les pivoines et saule-pleureur sur une face, sur l'autre d'un couple de paons posés sur un rocher percé fleuri de chrysanthèmes, sur fond d'oiseaux et fleurs émaillé vert turquoise. L'épaule ornée en relief d'un dragon lové. (Bord meulé).

H. 33 cm

400/500 €

103

CHINE - XXe siècle

Important porte-pinceau en bois sculpté en relief de neuf dragons volant parmi les nuages et pourchassant la perle sacrée. (Fentes, manques, accidents).

H. 31,5 cm. Diam. 29 cm

800/1 000 €

104

CHINE - Vers 1900

Coiffeuse portable en bois, ouvrant par le couvercle découvrant un miroir et dix compartiments, les poignées en forme d'objets de bon augure, et par deux vantaux en façade à décor sculpté laqué or de personnages dans des jardins découvrant trois tiroirs, les ferrures en laiton ajouré sur le couvercle d'un médaillon de personnages dans un jardin entouré d'objets de bon augure et phénix dans les écoinçons, les cotés à décor de chimère, dragon, joyau, pivoines, sapèques et ruyi. (Petit accident à une poignée)

Dim. 24,5 x 32,7 x 19,5 cm

400/600 €



105

CHINE - Vers 1900

Ensemble comprenant :

- Veste d'enfant en soie rose foncé damassée de fleurs et brodé aux fils polychromes de médaillons d'enfants et de semis de fleurs. (Taches).

- Jupe plissée en kesi violet à décor de dragons pourchassant la perle sacrée au-dessus de vagues écumantes et lishui, surmontés de médaillons ronds ornés de dragons. (Accidents, taches).

- Paire de panneaux en soie beige à décor brodé aux fils polychromes d'oiseaux et paon parmi les pivoines et fleurs.

Dim. 260 x 116 cm (Taches, restaurations, déchirures)

200/300 €

106

JAPON - Milieu époque EDO (1603-1868), DANS LE STYLE ASUKA

Statuette de Miroku Bosatsu (Maitreya) en bronze à patine brune assis sur un haut socle en forme de double lotus, en rajalilasana, le bras droit replié sur son genou et appuyant sa tête, tenant le joyau dans sa main gauche. (Petit accident à la coiffe).

H. 36 cm

600/1 000 €

107

JAPON - Epoque MEIJI (1868-1912)

Petit cabinet portatif en fer incrusté d'or à décor sur le devant du temple de Chion (à Kyoto), sur les côtés ornés de Miyajima (l'île d'Itsukushima), et du port de Shimizu, à l'arrière orné d'un couple de grues parmi les bambous. L'intérieur de la porte orné de trois réserves polylobées ornées d'oiseaux sur fond de caractères «manji» (svastika), ouvrant à quatre tiroirs ornés de médaillons et kiku (chrysanthèmes) sur fond de caractères «manji» (svastika). La prise de la porte en forme de papillon, les prises des quatre tiroirs en forme de chrysanthèmes. Au revers la marque Kyoto Komai saku et le cachet raku.

Dim. 7,5 x 8,2 x 6 cm

1 000/1 500 €

108

JAPON - Epoque MEIJI (1868-1912)

Okimono en porcelaine émaillée polychrome, singe agenouillé, tenant dans sa main droite une pêche de longévité. Le vêtement orné de pivoines sur fond manganèse. Tête et langues mobiles. (Restauration au dos près du cou).

H. 9 cm. L. 12 cm

200/300 €

109

JAPON, Fours de Satsuma - Époque MEIJI (1868 - 1912)

Vase en porcelaine à décor émaillé polychrome et or de scènes d'extérieur dans des réserves sur fond bleu parsemé de gerbes de fleurs or. Au revers la marque Kinkozan. H. 19 cm

600/800 €

110

JAPON - Epoque MEIJI (1868-1912)

Récipient en bronze en forme de crapaud posé, la gueule grande ouverte, incrusté de cuivre et shibuichi de canard chassant un poisson. Porte le cachet Ikkodo. (Petit trou). H. 9 cm

600/800 €

111

INDE - XXe siècle

Buste de jeune femme en bronze à patine brune, vêtue d'une robe ornée de fleurs. (Manque les bras, accidents à la tête).

H. 26 cm

300/400 €

111 bis**TIBET, fin XIXe début XXe siècle**

Statue en bronze doré de Sahasrabhuya représentant Avalokitesvara aux mille bras.

Debout sur un socle à double lotus; les trois rangs de têtes aux cheveux teints en bleu indigo présentant chacun trois visages, surmontés d'un masque démoniaque sommé d'une tête de Buddha. Les mains avant jointes, les autres tenant des attributs. Le corps est entouré latéralement de 17 paires de bras tendus. La tenue finement ciselée.

H : 58 cm

Restaurations

800/1 500 €

112**THAÏLANDE - XVIIIe/XIXe siècle**

Statuette de bouddha Maravijaya en bronze à patine brune, assis en virasana sur une haute base ajourée de fleurs, les mains en bhumispara mudra (geste de la prise de la terre à témoin).

H. 29 cm.

250/400 €



111 bis

**113****THAÏLANDE - XIXe siècle**

Statuette de bouddha Maravijaya en bronze à patine brune, assis en virasana sur une base triangulaire ajourée, la main droite en bhumispara mudra (geste de la prise de la terre à témoin). (Trou à l'arrière, petits accidents au socle). H. 44 cm

500/600 €

114**THAÏLANDE, Ratanakosin - Vers 1900**

Grande statue de divinité à dix bras debout sur un buffle posé sur un socle en bronze laqué or et rouge. Tenant dans ses mains des attributs (conque, épée, arc, perle massue), les mains originales en anjali mudra. (Accidents et restaurations). H. 79 cm

400/600 €



115

115

CHINE POUR LE VIETNAM - XVIII^e siècle

Coupe en porcelaine décorée en bleu sous couverte d'un lettré au bord d'une falaise admirant des oiseaux, sa servante lui apportant son qin. Au revers, la marque en relief en blanc sur blanc Nội phủ thị doài 内府侍兌 (Résidence intérieure, enceinte de l'Ouest), les bords ornés de rochers fleuris et oiseaux (Fêlure). Diam. 14,5 cm

Provenance :

Collection de Monsieur Moïse Barbaud, puis par succession. M. Moïse Barbaud, banquier en Amérique du sud puis à Hanoi, collectionneur éclairé, a rapporté de ses voyages de nombreux objets, meubles, et tableaux.

4 000/6 000 €

Cette pièce fut réalisée sur commande pour Đặng Thị Huệ, favorite puis concubine du seigneur Trịnh Sâm (1739-1782). Conformément à l'étiquette de la cour des Trịnh, son décor se limite à un couple de phénix, symbole réservé aux concubines, le motif du dragon étant réservé à l'épouse principale, accompagné de paysages lacustres.

Selon les sources anciennes, Đặng Thị Huệ, originaire du village de Trà Hương dans l'actuel district de Gia Lâm (Hanoi), serait issue d'un milieu modeste et aurait d'abord travaillé comme cueilleuse de thé. Remarquée pour sa grande beauté alors qu'elle servait au palais, elle attira l'attention du seigneur Trịnh Sâm, qui la prit pour favorite. Rapidement influente à la cour, elle donna naissance en 1777 à un fils, Trịnh Cán, reconnu par le seigneur et désigné héritier, ce qui lui valut le titre de concubine.

Vivant dans un grand luxe, Đặng Thị Huệ était particulièrement attachée aux porcelaines raffinées au décor dit «bleu de Hué», notamment celles ornées de phénix, de saules pleureurs, de bambous et de paysages lacustres, comme l'illustre la présente pièce. Son influence politique suscita toutefois de fortes oppositions: à la mort de Trịnh Sâm en 1782, alors que son fils accédait au pouvoir sous sa régence, un coup d'État militaire rétablit son rival Trịnh Khôi. Déchue et emprisonnée, elle termina tragiquement sa vie en se donnant la mort peu après, mettant fin à l'une des carrières les plus marquantes et controversées de la cour des Trịnh.



120

116**VIETNAM - XIXe siècle**

Brûle-parfum tripode en bronze dépatiné, à décor de loir dans les vignes, les pieds formés par les ceps. Le couvercle avec prise en forme de chimère assise. Au revers la marque apocryphe Xuande. (dépatiné). L. 39 cm

300/500 €

117**VIETNAM, XXe siècle**

Paire de vases à col haut en porcelaine bleu blanc à décor d'un dragon et d'un phénix affrontés dans des nuées
 Marque à quatre caractères au dessous
 H : 25 cm

1 500/2 500 €

118**VIETNAM, XXe siècle**

Bol en porcelaine bleu blanc à décor de dragons dans des nuées
 Marque à quatre caractères au dessous
 H : 7 cm ; Diam. : 15 cm

600/800 €

119**VIETNAM - Vers 1900**

Paire de dragons posés sur une base en forme de losanges en bronze dépatiné, la queue se dressant, et se terminant en support pour lampe à pétrole, une des pattes antérieures posées sur la boule. Le socle à décor incisé de feuilles et vagues.
 H. totale. 81 cm

300/500 €

120**VIETNAM - Vers 1900**

Garniture composée d'une paire de vases et d'un brûle-parfum tripode en bronze dépatiné, à décor sur la panse de constellations en relief et leur nom (28 loges nocturnes stellaires)

Le brûle-parfum orné sur l'épaule de nuages entourant un caractère Qian stylisé sur fond de motifs de leiwen, les pieds en forme de têtes de lions, les anses en forme de chilong formant nuages, le couvercle ajouré de trigrammes (bagua), la prise du couvercle en forme de qilín.

La paire de vases comportant deux anses en forme de chilong formant nuages, le col orné de trigrammes (bagua).

H. brûle-parfum 35 cm. H. avec socle 40 cm.

H. vases 32 cm

600/900 €

121**ÉCOLE VIETNAMIENNE - XXe siècle**

Nguyen Oanh (né en 1937)

Canards en vol au-dessus des herbes

Panneau en laque

Signé en bas à gauche

(Quelques rayures, frottements)

Dim. 60 x 120 cm

Étiquette à l'arrière : « Objets d'Art du Viêt-Nam. Nguyen-Oanh. 86 rue Nguyen Van-Thinh, 86. Saigon. (Sud-Vietnam)

1 000/1 500 €





122

122**Gourde de compagnon tanneur et corroyeur**

en faïence polychrome de forme annulaire à col resserré, l'avant à décor de figures de tanneur et de corroyeur inscrite en partie basse "Suisse la Tranquillité/ Compagnon / Tanneur et Corroyeur / Pour la Vie reçu à Paris le 28 8bre / 1847", le revers à décor de frises de fleurs et marquée d'un proverbe "Le Devoir est à l'homme d'honneur / ce que le Soleil est à tout l'univers. Ceinte d'une passementerie rouge.

Nantes, attribué à l'Atelier Dérivas, circa 1847.

D. 19,5 cm.

500/1 000 €

123**GIEN**

Paire de vases couverts de forme balustre en faïence à décor polychrome «Rouen» à la corne d'abondance et aux branches fleuries

Marque aux trois tours au dessous

Travail du XXe siècle

H : 28 cm

Un bouton de prise à un couvercle manquant

400/600 €

124**Groupe en biscuit de porcelaine de style néoclassique**

figurant deux femmes en pied à l'antique, devant un autel aux côtés d'un putto, se tenant sur une base ovale dans un bassin rectangulaire à extrémités arrondies, sur six pieds, décoré de frises de figures et à motifs néoclassiques. Petits éclats et restaurations.

France ou Allemagne, vers 1900.

Marque en bleu au revers.

H. 36 x L. 32 x P. 18 cm.

400/600 €

125**Importante garniture de cheminée**

en porcelaine polychrome et or, montée en bronze doré, comprenant une pendule et une paire de girandoles, de forme chantournée, à décor de deux couples de bergers et de bouquets de fleurs dans le goût rocaille.

Petits accidents et manques.

La pendule à cadran émaillé blanc et noir et signée « Balthazar à Paris ».

Paris, seconde moitié du XIXe siècle.

Non marquée.

H. 47 et 49 cm.

800/1 200 €

126**SÈVRES, dans le goût de.**

Important pot-pourri circulaire et son couvercle en porcelaine à décor polychrome et or alterné de frises d'écailles, vagues, roses et filets rubanés bleus. Monté en bronze doré, reposant sur un socle à quatre pieds en forme de pattes de lion, les anses appliquées d'un décor de mascaron, la prise en trompe-l'œil de fleur. Seconde moitié du XIXe siècle.

Portant de fausses marques de la manufacture de Sèvres au revers. H. 35 x L. 24,5 cm.

300/500 €

127**PARIS**

Bouillon couvert et son plateau en porcelaine à décor polychrome et or de frises de fleurs, dont barbeaux et roses, alternée de guirlandes végétales en or, dente de loup en bordure. Fêles et restaurations anciennes, usures de la dorure.

Seconde moitié du XVIIIe siècle.

Non marqué.

H. 13,5 x D. 19,5 cm.

300/500 €

128**Suite de trois chiens ou lions assis**

en faïence à décor polychrome. Accidents et manques.

Fin du XVIIIe ou début du XIXe siècle.

Marque en creux « A.S » au revers.

H. 14,5 cm.

300/500 €

129**SÈVRES**

Tasse litron et sa soucoupe en porcelaine à fond vert et décor d'un cartouche rectangulaire à angles coupés centré d'un bouquet de fleurs polychrome, filets or sur les bords. Usures de l'or, petite restauration en bordure de la soucoupe.

Manufacture nationale de Sèvres, époque révolutionnaire.

Marque en bleu sous couverte « Sèvres » et marque du peintre de fleurs Jean Baptiste Tandard l'Aîné (actif 1754-1800).

H. 6,8 x D. 13,5 cm.

400/800 €



129

130

SAMSON - XXe siècle

Importante potiche couverte et balustre en porcelaine émaillée polychrome de la famille verte de réserves ornées de papillons survolant un panier fleuri dans quatre réserves sur fond de pivoines et fleurs de lotus ornant un fond vert. L'épaulement orné d'une frise de pivoines et lotus dans leur feuillage, le couvercle orné de pruniers sur fond de motif de glace brisée. (Fond et couvercle percés). H. 57 cm.

Monté en lampe postérieurement

300/500 €

131

Manufacture Popov

Plat circulaire en porcelaine à décor polychrome de bouquets de fleurs, de feuilles d'acanthé et de rocailles dorées. Légères usures de l'or.

Moscou, circa 1850.

Marque en bleu sous couverte « AP ».

D. 45 cm.

600/800 €

132

DELFT

Paire de vases en faïence de forme balustre à huit pans, à décor peint en camaïeu de bleu de chinoiserie. Éclats et cheveux.

Pays-Bas, manufacture de Delft, XVIIIe siècle.

H. 25,5 cm.

400/500 €

133

Petite tabatière rectangulaire

en agate bleue rubanée montée en pomponne ciselée, s'ouvrant à charnière, l'intérieur à un rabattant.

Seconde moitié du XIXe siècle.

H. 2,1 x L. 6,4 x P. 3,1 cm.

100/150 €

134

Médaille du sceau du roi Louis XVIII,

en bronze patiné, l'avert figurant le roi trônant paré des regalia, le revers aux armes de France et de Navarre.

XIXe siècle.

D. 12 cm.

150/200 €

135

GRÈCE

Croix d'officier de l'Ordre Royal du Sauveur (fondé en 1829), second modèle, en or (750 millièmes) et émail polychrome, avec bélière à couronne basculante. Bon état, infimes manques d'émail sur la couronne de laurier et chêne.

Fin du XIXe ou début du XXe siècle.

L. 3,5 cm. Poids brut : 13,2 g.

600/800 €

136

FRANCE

Croix de chevalier, modèle réduit, de l'Ordre de Saint-Louis, époque Restauration, en or (750 millièmes) et émail polychrome. Avec ruban. Infimes éclats. Paris, 1809-1919.

Poinçon à la tête de coq à gauche.

L. 2,7 cm. Poids brut : 8 g.

200/300 €



137

137

Moustiers

Plat rond à décor polychrome maçonnique des emblèmes de la loge de la triple harmonie de l'Orient de Béziers dans trois médaillons, motifs de rinceaux en camaïeu bleu sur le bord. XVIIIe siècle, Diam. 35 cm

Provenance : achat galerie Nicolier, 7 quai Voltaire, Paris.

1 000/1 500 €

138

Coffret à parfums

en opaline savonneuse et monture en laiton doré, de forme rectangulaire, les côtés et le couvercle côtelés, ceints de frises de fleurs, les pieds sabots

Contenant quatre flacons et leur bouchon en verre opalin blanc

Complet de sa clé et du petit entonnoir

Époque Charles X

10,5 x 13,5 x 11 cm

Fels, accidents aux flacons intérieurs

300/500 €



138

139

Coffret à bijoux de style Louis XV quadripode

en métal doré au décor en bas-relief toutes faces représentant une scène de fête devant un château sur le couvercle, l'intérieur d'écuries sur les grands côtés et la cueillette des fruits sur les petits, la prise figurant un bouquet de fleurs; l'intérieur garni de tissu violet
Travail du XIXe siècle
13,5 x 17 x 12 cm
Traces d'oxydations, salissures

600/800 €



140

140

Tabatière en coquillage sculpté avec monture en argent.

Couvercle figurant Diane et ses nymphes surprises au bain par Actéon, fond à décor de la mort d'Actéon, panneaux latéraux ornés de paysages animés de maisons crénelées.
Vers 1700
H. 4 cm - L. 8,8 cm - P. 6,5 cm
(cassures et restaurations)

Le Victoria & Albert Museum conserve un camée de dimensions similaires provenant probablement d'une telle tabatière et figurant le Sacrifice d'Isaac (inv. A.18-1937).

400/700 €

141

Matrice de carte à jouer

en alliage de plomb et étain figurant un roi, vraisemblablement le roi de trèfle. Vêtu d'un manteau bordé d'hermine, il a la tête ceinte d'une couronne et tient un sceptre ainsi qu'un orbe crucigère.
Suisse, fin du XVIIIe siècle
Hauteur : 12 cm - Largeur : 7 cm
(manque à l'angle supérieur gauche, dépôts)

Cette plaque servait probablement à la réalisation d'une matrice en bois gravé utilisée pour le tirage par xylogravure de la carte à jouer. Un roi de trèfle similaire est conservé à la Bibliothèque nationale de France (notice FRBNF40917759). Aucune plaque similaire ne semble être conservée dans les collections publiques.

300/500 €

142

Plaque en émail peint en grisaille

avec rehauts d'or représentant un homme et une femme mangeant de la bouillie, d'après une gravure de Nicolaes de Bruyn (1581-1656). Inscription à la partie inférieure Sollicitus Ventrem Quibus Expleat Usque Macrescit («Je mange goulûment et me gave de bouillie, et pourtant j'en reste tout aussi maigre»). Monogramme SL(?) en bas à droite. Contre-émail bleu nuit.
XIXe siècle, dans le style des émaux de Limoges de Jacques I Laudin
12.2 x 15.1 cm
Dans un cadre en bois doré.
Étiquette de collection DA 7657 au dos

100/200 €



142

143

Pile de poids en bronze de 8 marcs ou 4 livres.

Boîtier à cinq registres poinçonnés de dessins géométriques ; poinçons Cadenas répété trois fois, deux fleurs de lys, une marque illisible et chiffre 8.
Allemagne du sud, Nuremberg, maître-balancier Hans Wilhem Weinmann (1636-1680), XVIIe siècle
H. 8,4 cm - Poids total : 3,72 kg
(réétablonnée, godets plein et demi-gros manquants)

500/800 €

144

Ensemble de trois piles de poids

en bronze de 1 livre. Poinçons Sirène à deux queues, dont deux surmontés des initiales GS. L'une marquée POID DE / PARIS, une autre portant la marque L (Lyon, la ville de contrôle).
Allemagne du sud, Nuremberg, Maître balancier Georg Scherb, 1730
Hauteurs : 3,6 cm, 3,5 cm, 4 cm - Poids : 420 g, 460 g, 400 g
(manque des godets à l'un)

400/600 €

145

Ensemble de trois piles de poids en bronze :

- 1 livre. Poinçon Cigogne accompagné et initiales ZA.
Allemagne du sud, Nuremberg, Maître balancier Zacharias Abend, 1764-1765
Hauteur : 3,3 cm - Poids : 400 g
(manque des godets)
- 1 marc, marquée 16 loths. Poinçon arbre ?
Allemagne du sud, Nuremberg, probablement Maître balancier Paulus Langenfelder, milieu du XVIIIe siècle
Hauteur : 2,4 cm - Poids : 100 g
(vide)
- 1 livre. Marque W (Württemberg).
Allemagne du sud, XIXe siècle
Hauteur : 3,5 cm - Poids : 460 g
(manque des godets)

500/700 €



145

146

Pile de poids en bronze de 2 livres.

Supports de la poignée en forme de balustre, deux serpents de mer affrontés formant poignée. Poinçons Flèche et clé croisées entre les initiales GS. Marque L (Lyon).

Allemagne du sud, Nuremberg, Maître balancier Georg Schiller (1650-1667), seconde moitié du XVIIe siècle

Hauteur : 5 cm

Poids : 820 g

(manque de godets)

250/300 €

147

Ensemble de trois piles de poids en bronze :

- 2 marcs. Poinçon Crucifix.

Allemagne du sud, Nuremberg, Christian Victor Abend, fin du XVIIIe siècle

Hauteur : 3,6 cm - Poids : 460 g

(manque des godets)

- 1 livre. Poinçon Lune entre les initiales S I. Huit écus sur le dessus.

Allemagne du sud, Nuremberg, Stefan Jackel, seconde moitié du XVIIIe siècle

Hauteur : 3,6 cm - Poids : 500 g

(manque des godets)

- 1 livre.

Allemagne du sud, Nuremberg, fin du XVIIIe siècle

Hauteur : 4,1 cm - Poids : 460 g

(manque des godets)

300/500 €

148

Deux piles de poids en bronze de 1 livre :

- Poinçon Arc et flèche ?

Allemagne du sud, Nuremberg, Maître balancier Georg ou Leonhard Weinmann ?, XVIIe siècle

Hauteur : 3,6 cm - Poids : 480 g

(manque le plein de 1/2 gros)

- Poinçon illisible et fleur de lys. Poignée plate sommée d'une couronne stylisée.

Allemagne du sud, Nuremberg, XVIIe siècle

Hauteur : 3,6 cm - Poids : 420 g

(manque des godets)

200/300 €

149

Deux piles de poids en bronze de 1 livre :

- Poinçon Calice. Marque W (Wien) sur le dessus.

Allemagne du sud, Nuremberg, Maître balancier Johann Reichert (1761-1768), seconde moitié du XVIIIe siècle

Hauteur : 4,1 cm - Poids : 540 g

(manque des godets)

- Poinçon Calice. Sur le dessus, marques B (Bayern) et N surmontant un poinçon couronné aux armoiries de la Bavière.

Allemagne du sud, Nuremberg, Maître balancier Johann Reichert (1761-1768), seconde moitié du XVIIIe siècle

Hauteur : 4,3 cm - Poids : 560 g

400/600 €

150

Important panneau en noyer sculpté représentant l'Annonciation.

La Vierge est agenouillée, les mains jointes, un livre ouvert posé sur les genoux ; elle lève les yeux vers l'ange Gabriel, accompagné de la colombe du Saint-Esprit. Inscription en hébreu dans une nuée יהוה, le Tétragramme YHWH.

Lyonnais, dernier tiers du XVIe siècle

H.50 cm - L. 100 cm

Dans un cadre en bois mouluré

(petits manques, cadre rectifié)

800/1 200 €



151

151

Saint François de Sales en pierre calcaire sculptée en ronde-bosse.

Debout, en habit de chœur, il tient un livre de la main gauche, sa mitre posée devant ses pieds. Inscription St François [...] sur la base. Fin du XVIIIe siècle

H. 103 cm

(accidents, manques et érosion)

François de Sales (1567-1622), prélat savoyard, fut nommé évêque de Genève en 1602 mais ne put jamais y résider, la ville étant devenue un bastion calviniste. Il exerça son ministère depuis Annecy jusqu'à sa mort à Lyon. Canonisé en 1665, il fut proclamé docteur de l'Église en 1877.

500/800 €

152

RUSSIE, Seconde moitié du XVIIIe siècle

Saint Flore et Sainte Laure

74 x 56 cm

Provenance :

Collection Nikolenko, vente Hôtel Drouot du 12 juin 1987 (Me Claude BOISGIRARD), Lot 139.

200/400 €

153

CATHOLICA

Grande chape liturgique en brocard de soie couleur blanc cassé, à décor appliqué et brodé au fil d'or en partie supérieure d'une frise de rinceaux et fleurettes et centré du monogramme « IHS » pour le nom de Jésus, doublé au revers de soie cramoisi. Bon état, petites taches.

XXe siècle.

H. 155 x L. 293 cm.

300/500 €



155

154**Marcelin Maire, maison fondée en 1807**

Coffre de voyage de forme mouvementée à âme en bois recouvert de cuir rouge doré aux petits fers de guirlandes feuillagées, volutes, rinceaux et panier fleuri. Couverture ouvrant à deux boutons poussoirs découvrant un intérieur en velours et satin rouge garni d'un nécessaire de toilette en nacre et métal argenté de 22 pièces comprenant 5 brosses, un miroir à main, 1 chausse-pied, 1 pince à gant, 2 crochets à lacet, 1 paire de ciseaux, 2 limes, 1 brosse à veste, 2 limes, 2 petites boîtes circulaires etc.

Plusieurs éléments marqués «MM» ou «MM PARIS»

Paris, Fin XIXème - début XXème siècle

Dim. 8,5 x 60 x 40 cm

Avec sa clef

Accidents et manques au cuir, chausse-pied accidenté, pinces et une paire de ciseaux certainement rapportées.

200/300 €



157

155**PICART à Paris.**

Miroir en ébène et bois noirci.

De forme architecturé, il présente des plaquettes de marbre vert de mer et griotte.

Signé au revers.

Epoque seconde moitié du XIXème.

H. 31 cm - L. 24 cm

(Fentes, couronne fermée en bronze rapportée).

400/600 €

156**CATHOLICA**

Grande chape liturgique en brocard de soie couleur crème, à décor appliqué et brodé au fil d'or et de soie polychrome de frises de fleurettes et rinceaux stylisés, centré en partie haute d'un motif illustrant la Sainte-Trinité, doublé au revers de soie brune. Bon état. Seconde moitié du XXe siècle.

H. 150 x L. 290 cm.

300/500 €

157**BÉBÉ BRU**

Petit bébé portant la marque en creux Bru JNE taille 0, tête en biscuit, yeux fixes d'émail bleus à rayons, bouche fermée, oreilles percées, perruque au cheveux naturels blonds, collerette en biscuit, épaule droite marquée en creux «BRU» et épaule gauche marquée en creux «NO», avant-bras et mains en biscuit (accident à un doigt main gauche), le corps en peau de chevreau portant l'étiquette «BÉBÉ BRU Bté SGDG Tout Contrefacteur sera saisi et poursuivi conformément à la Loi».

Dernier Tiers du XIXème.

Hauteur : 26 cm

Sous-vêtements, vêtements anciens.

1 500/2 000 €

158**Paul SOYER (1832-1903)**

Coupé émaillée sur pied balustre, au décor d'une scène de danse aux angelots musiciens, le pourtour aux rinceaux ajourés

Signé à la pointe sous le pied

H : 13,5 cm ; Diam. : 18 cm

Pied à refixer

500/800 €



158

159

Paire d'appliques de style Louis XV

en bronze doré à deux bras de lumière figurant des feuillages
Travail du XIXe siècle
H : 53 cm; larg. : 27 cm
Patine d'usage

1 000/2 000 €

160

Paire de grands pique-cierges

en bronze et métal doré à décor de griffons et de têtes de chiens, ils reposent sur une base tripode.
Ht. 70 cm

500/600 €

161

Paire de candélabres

en bronze ciselé et doré à cinq branches, le fût à décor de rinceaux feuillagés chantournés sommé d'une lumière centrale à flamme amovible posant sur une base tripode. Production de la première moitié du XXe siècle dans le style Louis XV.
Hauteur : 65 cm ; diamètre : 40 cm.
Usures à la dorure.

300/600 €



159

162

Garniture de cheminée en bronze doré et à patine brune

La pendule figurant Hermès et Demeter assis, des guirlandes de fleurs à leurs pieds, et accoudés sur le boîtier surmonté d'un bouquet en vase. L'ensemble reposant sur sept pieds dont quatre de forme toupie décoratifs. La caisse marquée P1815 au dos
Cadran circulaire émaillé blanc à chiffres romains et minuterie chemin de fer, aiguilles ajourées d'un trèfle, verre biseauté
Mouvement JAPY frères, cachet sur la platine arrière, numérotée 937, suspension à lamelle (manque le balancier)
34 x 50 x 15,5 cm
La paire de candélabres à quatre lumières et un fut central (un éteignoir et une bobèche manquants) au décor feuillagé; piétement circulaire tripode
H : 42 cm
Travail de la seconde moitié du XIXe siècle

1 500/3 000 €

163

Garniture de cheminée en bronze patiné et marbres vert-de-mer et noir

La pendule borne ornée d'un bronze d'après James PRADIER (1790-1852), signé à l'avant, cadran à chiffres romains, suspension à lame, platine arrière signée JAPY Frères et numérotée 894
La paire de cassolettes figurant des piédestaux décorés d'un visage en façade et surmontés d'une coupe à l'antique
Travail du XIXe siècle
Pendule : 45 x 40 x 17,5 cm
Hauteur des cassolettes : 27 cm
Accidents, oxydation

300/500 €



162



164

164**Horloge globe**

Globe émaillé tournant monogrammé ARE pour Antoine Redier (Paris, vers 1873), monture en laiton fixée sur une base octogonale en marbre rouge. Anneau équatorial en laiton orné de cartouches ronds émaillés à chiffres arabes, l'aiguille en acier. Mouvement à remontage par ressort. Sans clef.

Hauteur : 20 cm ; diamètre : 10 cm.

Choc à l'émail, manques. L'horloge n'a pas été ouverte et son fonctionnement n'a pas été testé.

3 000/5 000 €

165**Pendule borne**

de style Louis XVI au décor d'une flûte et sommée d'une grande coupe à anses, reposant sur six pieds toupies

La cadran émaillé aux chiffres arabes pour les heures et index points au décor peint de guirlandes de fleurs

Suspension à lame platine arrière au cachet «AD MOUGIN» et numéroté

Travail du XIXe siècle

H : 37 cm

Verre fendu

300/500 €

♥ Coup de cœur
de l'expert

166**Pendule d'officier montée à cage en bronze ciselé et doré.**

La base à doucine bordée d'un cordon torsadé.

Riche décor ajouré de motifs mouvementés, réserves, lambrequins, feuillages en applique. Les côtés ornés d'un pentacle ajouré.

Le sommet en dôme, dissimulant trois timbres, est flanqué de turlupets.

Cadran annulaire à chiffre arabes et romains, signé « LEFEBVRE à Fontainebleau ». Dateur en partie basse. Mouvement à complication et répétition.

Probablement Jean Lefebvre, maître en 1733, il devient horloger du roi. Il est actif à Fontainebleau et à Paris.

Travail de la seconde moitié du XVIIIème.

32 x 18 x 12,5 cm

(Fonctionnalité du mouvement non garantie, restauration au mouvement).

Le Metropolitan Museum de New York, conserve sous le numéro d'inventaire 29.52.17, une pendule de ce même maître.

Une pendule similaire était présentée chez Fraysse le 4 juin 2008, lot 221.

Bibliographie :

Dictionnaire des horlogers français, Tardy, 1972.

3 000/5 000 €





171

170**Pendule portique**

en marbre blanc, marbre noir et bronze ciselé et doré à quatre colonnes, dont deux postérieures aplaties devancées par deux colonnes formées de têtes, bustes et pieds de femmes, le tout sommé de deux sphinges encadrant un fronton à décor en relief de branches de laurier fleuries. La base de forme rectangulaire soulignée de frises de perles en applique et reposant sur quatre pieds circulaires. Le cadran émaillé à chiffres romains et arabes et chemin de fer portant l'inscription «A PARIS», il est agrémenté d'un tablier stylisant un drapé ajouré à motifs de mascarons, palmettes et animaux.

Mouvement mécanique à remontage à clef, suspension à fil, roue de compte en étoile.

Epoque Empire

H. 44 - L. 27 - P. 11,5 cm

Manque le balancier et la clef, éclats aux trous de remontage, manques bas-relief, frises de perles, éclats au marbre, usures à la dorure

1 000/1 500 €

171**Pendule d'époque Napoléon III**

en bronze et émaux cloisonnés au décor émaillé rouge et bleu de frises végétales stylisées, balancier émaillé de même, piétement pattes de lion, vitres biseautées sur toutes les faces

Cadran aux chiffres romains pour les heures, arabes pour les minutes et chemin de fer sur fond de guirlandes de fleurs peintes, entouré de strass

Platine arrière numérotée 3242, suspension à lamelle (à réparer)

43 x 25 x 20 cm

600/1 000 €

167**Garniture de cheminée style Louis XVI**

En bronze doré et marbre blanc

La pendule borne, surmontée d'un carquois, au cadran émaillé décoré de guirlandes de fleurs peintes, pieds toupies, suspension à lame, platine arrière signée Samuel MARTI et numérotée 1387.

H : 32 cm

La paire de candélabres à deux bras de lumière. H : 25,5 cm

Travail du XIXe siècle, mouvement postérieur

Egrenures au marbre

450/600 €

168**Pendule squelette**

en bronze doré et marbre blanc de forme ronde, le boîtier surmonté de guirlandes fleuries et feuillages reposant sur un piétement type curule, l'ensemble sur un plateau tenu par quatre colonnettes

Cadran émaillé blanc à chiffres romains pour les heures et minuterie chemin de fer

Suspension à fil, platine arrière marquée M.J71 et numérotée 2830

Travail de la fin du XVIIIe, début du XIXe siècle

H : 33 cm

Accidents au cadran

400/600 €

169**LEROY & FILS à PARIS et CAILLY AINÉ**

Pendule de style Louis XV en bronze doré surmontée de fleurs

Cadran émaillé blanc à chiffres romains bleus et minuterie chemin de fer, signé

Suspension à fil, platine arrière signée «Leroy & Fils / Hers du roi / à Paris», numérotée 2033 et estampillée Cailly Ainé

Travail du XIXe siècle

Présentée sur un socle en bois sculpté et doré

H : 27,5 cm (hors socle)

Manque le balancier

400/600 €



168



172

172**Sphère armillaire**

en bois tourné et papier imprimé, le soleil en stuc doré, les bordures peintes en rouge, reposant sur un piétement en bois noirci et mouluré.

Début du XIXe siècle.

H : 41 cm ; Diam. : 25,5 cm

Accidents

500/800 €



173

173**Mannequin articulé de sculpteur en bois patiné**

Annotation de provenance manuscrite au dos «Mannequin ayant appartenu au statuaire Just Lecquet / Don de Mme Hutin à Louis Hertz / Mars 1933»

Reposant sur un piétement tripode en métal patiné noir marqué «Max Kohl A.G. Chemnitz»

Travail du XIXe siècle

H : 54 cm env.

Usures d'usage

800/1 500 €

174**CREMSTORFF à Paris**

Cadran solaire de poche en argent, la table ovale au décor gravé d'une barque devant des maisons. Gnomon mobile ciselé d'un oiseau

Signé Cremstorff à Paris au dessous, XVIIIe siècle

54 x 41 mm

Poids brut : 24 gr

Dans son écrin en cuir garni de velours rouge

800/1 500 €



174



175

175**Archet de violoncelle de l'école française de la fin du XIXe siècle**

Baguette ronde en bois d'amourette, hausse en ébène montée en argent (cheval de hausse),
680 mm - Poids brut: 80 gr

2 500/3 000 €**176****Archet de violon portant la marque au fer « V.N. VOIRIN à PARIS »**

Baguette ronde en bois de Pernambouc.
Hausse en ébène montée en argent, modèle à coulisse VUILLAUME.
Bouton moderne en ébène et maillechort.
729 mm
60 grs.

4 000/6 000 €

176

178**Archet de violon portant la marque au fer « FONCLAUSE ».**

Baguette ronde en bois de Pernambouc.
Hausse et bouton d'un autre auteur.
721 mm
55,4 grs.
Légère usure à la poignée.

3 000/5 000 €**179****Archet de violon portant la marque au fer « PILLOT AINÉ PARIS »**

Baguette ronde en bois de Pernambouc.
Hausse en ébène montée en argent
Bouton en argent.
728 mm
54,7 grs (garniture en cuir)
Légère usure à la poignée.

500/1 000 €

Parole de l'expert

EUGÈNE SARTORY (1871-1946)

Né à Mirecourt le 22 septembre 1871, Eugène Sartory effectue son apprentissage auprès de Charles Peccatte puis d'Alfred Lamy. Il s'installe à Paris en 1889, à l'âge de 18 ans. La qualité de ses archets lui confère rapidement une notoriété auprès des plus grands musiciens de cette époque. Il s'éteint à Paris le 5 mars 1946. Il est considéré comme l'un des plus grands archetiers du XXe siècle.

177**Archet de violon par Eugène SARTORY, dont il porte par deux fois la marque au fer sur la baguette « E.SARTORY à PARIS ».**

Baguette ronde en bois de Pernambouc
Hausse en ébène montée en argent
Bouton en argent
731 mm
54,9 grs sans garniture.
Usures à la poignée

10 000/15 000 €

177



180

180**Intéressant violon composite**

Étiquette apocryphe de Nicolò AMATI.
Table probablement du début du XVIIIe, agrandie sur les bords.
Fond, éclisses et tête d'un autre auteur.
Différentes restaurations.
353 mm
Avec étui.

2 000/5 000 €

182**Mirecourt**

Violon de fabrication française fait dans l'atelier de **Couesnon** vers 1930/40, en copie de Jean Baptiste Vuillaume dont il porte une étiquette apocryphe.
Accompagné d'un archet d'étude portant une marque au fer apocryphe de Tourte.
Avec étui.

300/500 €

181**Joseph HEL**

Beau violon fait à Lille, année 1866, n°4, portant son étiquette originale et ses marques au fer J.HEL
Divers accidents restaurés
362 mm

8 000/12 000 €

183**Violon 4/4 de l'école française de la fin du XVIIIe siècle**

Divers accidents
Tête sculptée d'un autre auteur
359mm
Avec étui et deux archets (dont un 3/4)

3 000/5 000 €



181



183



184



185



186

184**Violon 4/4 de fabrication française, vers 1920**

étiquette apocryphe de Stradivarius

359 mm

Tasseau arrière décollé

Avec étui et archet

500/800 €**185****Violon de l'école allemande vers 1800**

Divers accidents restaurés

355 mm

Avec un archet portant sa marque au fer de Louis Bazin, baguette ronde en beau bois de pernambouc, hausse en ébène montée en argent (pas de vis cassé)

Avec étui

2 000/4 000 €**186****Intéressant violon portant la signature F Thomas instituteur, année 1909**

357 mm

Bon état de conservation

Vernis craquelé

Avec un archet portant la marque au fer «Louis Bazin», baguette en bois de pernambouc, hausse en ébène montée en maillechort

Avec étui

2 000/4 000 €**187****Violon de l'école française vers 1800/1830**

Dans le goût de l'école de Chappuy

362 mm

Divers accidents

Avec étui et deux archets

800/1 200 €



188

188**Violon 4/4 de fabrication française**

Portant étiquette de Charles Resuche Lyon 1893

358 mm

Bon état (petites fractures au sillet du bas)

Avec étui et un archet sans hausse

3 500/5 000 €**189****Violon 4/4 de l'école de MITTENWALD de la fin du XVIIIe siècle**

Divers accidents et traces de vers

360 mm

Avec étui et archet

2 000/3 000 €**190****Violoncelle 3/4 de l'école française du XVIIIe siècle**

682 mm

Divers accidents restaurés

Avec housse

2 500/3 500 €**191****Violoncelle de l'atelier de Marcel VATELOT, Paris, 19(4)8**

Divers accidents (dont fente à l'âme de fond) restaurés

752 mm

3 000/4 000 €**192****Henri SELMER PARIS**

Saxophone Super Action 80 en laiton doré, numéro 337362, dans sa valise de transport

Avec accessoires dont un pied

Circa 1983

Usures d'usage

1 500/2 000 €

190



193

193**Jean-Baptiste PATER (Valenciennes 1695- Paris 1736)**

Portrait d'une élégante en pied vu de dos, verso: contre-épreuve d'une étude pour M. de Pourceaugnac

Sanguine

205 x 122 mm.

Numéroté en bas à gauche « 125 »

Insolé au centre du dessin, petite bande de papier ajoutée dans le bas. Numéroté en bas à gauche « 125 »

Ancienne étiquette au verso

Provenance :

Ancienne collection Groult, le numéro en bas à gauche « 125 » de l'album Groult

D'autres dessins portant cette même numérotation sont conservés au Musée du Louvre. Le dessin de la contre-épreuve au verso est conservé au Metropolitan Museum à New York (inv.2000.91.2)

Nous remercions M. Axel Moulinier qui a confirmé l'authenticité de ce dessin après un examen de visu, ainsi que pour les informations qu'il nous a transmis.

2 000/3 000 €**194****Louis-Roland Trinquesse (1746-1799)**

Liseuse

Sanguine sur papier

360 x 292 mm.

Signé et daté en bas à droite *Trinquesse // cc 17 mai 1778*

Ce dessin de Louis-Roland Trinquesse existe en trois versions vraisemblablement toutes autographes. En plus de ce dessin, une version non signée est conservée au musée d'Ixelles, une autre ni signée ni datée mais annotée est passée en vente en 1932, cette dernière présentait le modèle comme Marianne Franmery. Jean Cailleux a rassemblé un groupe d'une vingtaine de dessins de cette jeune femme dessinée par l'artiste dans les années 1770 dans un article consacré aux dessins de Trinquesse (« The Drawings of Louis Roland Trinquesse », *The Burlington Magazine*, Vol. CXVI, No. 851, février 1974, pp.i-xi). Elle est principalement connue pour avoir été le modèle favori de l'artiste. Tristan Fourmy dans son récent article consacré aux dessins de Louis Roland Trinquesse (*Tristan Fourmy*, « Drawing outside the Académie: Trinquesse's Graphic Oeuvre Rediscovered », *Master Drawings*, Vol. 64, 1, printemps 2026, p. 87-106) explique que les dessins de figures féminines constituent la part la plus célèbre de l'œuvre graphique de l'artiste. Il en a réalisé plus de soixante-dix feuilles entre 1771 et 1786 qui étaient très populaires auprès des collectionneurs privés.

Ce dessin est inclus dans le catalogue raisonné des œuvres de l'artiste en cours de réalisation par Tristan Fourmy.

3 000/5 000 €

19'



198

195

École germanique, XVIIIe siècle

Assemblée de dieux, au verso esquisse

Plume et lavis d'encre brune et trace d'aquarelle

Au verso pierre noire, plume et encre brune.

Inscription partiellement illisible en bas à gauche "Mathias (...)"

200/300 €

196

École française, XXe siècle

Étude de nu

Sanguine sur papier

26,5 x 19,5 mm.

200/400 €

197

Attribué à Victor Jean NICOLLE, 1754-1826

Paire d'aquarelles, encre et plume.

1/Vue du Palais de l'Institut des Sciences et Arts Libéraux à Bologne

2/Vue de l'Eglise de la Madona de St Luc, prise rue Felice, à Bologne

Diamètre : 7 cm

Cadre noir et or à palmettes, raies de cœur et décor de perles (Epoque Restauration).

400/600 €

198

Charles-Joseph Natoire (1700-1777)

Le Pont sur le chemin de Vicovaro

Plume, encre, aquarelle et gouache sur papier collé en plein sur son montage

303 x 470 mm.

Inscription d'une écriture ancienne en bas au centre : « Sur le chemin de Vicovaro » ; en bas à droite : « Natoire 1760 »

Provenance :

Peut-être Natoire, vente après décès, Paris, 14 décembre 1778 et jours suivant, partie du n.227, partie du n. 225 et partie du n. 263. L'ensemble des dessins de paysage de Natoire fut acquis au prix de 7030 livres par Augustin Menageot (c. 1700-1784).

Bibliographie :

Susana Caviglia-Brunel, Charles-Joseph Natoire (1700-1777), 2012, *D. 723.

Il s'agit de l'un de nombreux dessins de paysage que Natoire réalisa pendant son séjour à Rome en tant que Directeur du Palais Mancini, alors siège de l'Académie de France.

L'inscription d'une écriture ancienne figure sur la plupart des paysages de l'artiste datant de cette époque ; la datation proposée me semble pouvoir être acceptée sur la base de considérations stylistiques. Les paysages de la décennie 1760 traduisent en effet un idéal d'harmonie entre évocation de la nature, respect de l'antique et inscription dans l'histoire contemporaine. Comme dans ce dessin, les architectures occupent l'arrière-plan des compositions et s'étendent le plus souvent d'un côté à l'autre de la feuille, de façon à empêcher l'œil du spectateur de progresser librement vers le fond en dépit des ouvertures que Natoire y ménage souvent.

Dans les paysages de ces années, la palette est enrichie de tons rose et vert introduits en touches encore rares et légères ; les supports colorés – ici beige – déjà fréquents pendant la période parisienne, acquièrent une nouvelle valeur dans le rapport au médium graphique, notamment dans la création des effets de lumière délicats

Parmi les figurines du petit peuple qui habitent les paysages de Natoire, le groupe à gauche de cette composition évoque la Sainte Famille, motif que l'on retrouve dans plusieurs paysages (ainsi par exemple dans le dessin de Bayonne, musée Bonnat, inv.50874).

Nous remercions Susana Caviglia-Brunel pour la confirmation de l'authenticité de ce dessin ainsi que pour la rédaction de cette notice.

2 000/3 000 €



**200****Jean-Philippe-Gui LE GENTIL, marquis de PAROY (1750-1824)**

Gil Blas dans la caverne des brigands

Plume et encre noire et aquarelle

28,1 x 45,3 cm.

Cette composition est une reprise avec variantes d'un tableau de Léonard DeFrance (1735-1805). Ce dessin a été gravé par son auteur en 1786.

1 200/2 000 €**201****Jan Nepomucen LEWICKI (Varsovie 1795-1871 Paris)**

Gentilhomme polonais en costume traditionnel

Plume et lavie d'encre

240 x 172 mm. (à vue)

Signé et daté en bas à gauche : 1846

Intéressant dessin de ce rare artiste polonais exilé à Paris, qui prit part à l'illustration de l'ouvrage de Leon Zienkovicz (1808-1870), Les costumes du peuple polonais (Paris, librairie polonaise, 1841).

200/300 €**202****Attribué à Maurice SAND (Paris 1823-1889 Nohant)**

Tambour de la Garde Impériale

Plume et encre brune

272 x 138 mm.

Inscrit dans le montage ancien : petite étiquette avec annotations manuscrites : Maurice Sand 184[0/6?] Nohant

200/300 €**203****École flamande, XVIIe siècle**

Bouquet de fleurs

Huile sur toile, ovale

65 x 53,5 cm.

3 000/5 000 €**204****Gillis Gillisz de BERGH (1600-1669)**

Nature morte au papillon

Huile sur panneau biseauté légèrement convexe

37,5 x 62,5 cm

Provenance :

Stockholm, Galerie d'Art, 1954;

Lucerne, Collection Fischer;

Sa vente, Lucerne, 18 Janvier 1978 n° 1802;

Paris, Michel Segoura, 1990;

Paris, collection privée.

Bibliographie :

N.R.A. Vroom, A Modest Message as intimated by the painters of the "Monochrome Banketje", 1980.

Walther Bernt, Die Niederländischen Maler und Zeichner des 17. Jahrhunderts, Munich, 1979, p. 124, n°6, fig. 164

Cette belle huile sur panneau est caractéristique de l'œuvre de Gillis Gillisz de Bergh.

L'artiste est un peintre néerlandais du Siècle d'or qui a passé l'intégralité de sa carrière à Delft, où il fut admis au sein de la guilde de Saint-Luc en 1624. Comme d'autres peintres de son temps, il exerçait également une activité d'expert et évaluait des œuvres d'art dans le cadre de successions ou de loteries. Spécialiste de la nature morte, il s'est d'abord illustré dans les scènes de cuisine sous l'influence de son probable maître Cornelis Jacobsz. Delff, avant d'évoluer dans les années 1630 vers un style plus élégant et épuré. Influencé par la suite par des maîtres comme Balthasar van der Ast, il est aujourd'hui principalement reconnu pour des tableaux comme celui que nous présentons.

8 500/9 000 €**205****Attribué à Willem van Leen (1753-1825)**

Corbeille de fruits et de fleurs

Huile sur panneau

Signé et daté en bas à gauche 1822

70 x 56, 8 cm.

4 000/6 000 €

206**École flamande du XVIIe siècle**

Portrait du Christ, d'après Jan van Eyck (1390-1441)

Huile sur panneau

41,5 x 28 cm.

1 500/2 000 €**207****École flamande, vers 1700**

La Visitation

Huile sur toile

157 x 112 cm.

Provenance :

Ancienne collection aristocratique provençale

2 000/3 000 €**208****École flamande, XVIIe siècle, atelier de Frans II FRANCKEN (1581-1642)**

Les Nocés de Cana

41,8 x 59,2 cm

Huile sur cuivre

Annoté "n°210" au verso du cuivre

Provenance

Madrid, Ansorena, 21 janvier 2020, lot 600

Ce cuivre de belles dimensions reprend avec de petites variantes une composition de Frans Francken II (1581-1642), elle-même inspirée de compositions de son père Frans Francken I (1542-1616) et de Marten de Vos (1532-1603). Le tableau original est probablement celui conservé au Musée de l'Ermitage (inv. ГЭ-410). La production de copies et de répliques était au cœur du modèle économique de l'atelier de Frans Francken II pour répondre à une demande importante, presque chaque composition originale de Frans Francken II a été reproduite dans des qualités très variables. Notre tableau fait assurément partie des belles copies et son support précieux en atteste. Par ailleurs le n°210 au verso laisse penser qu'il a autrefois fait partie d'une importante collection.

3 000/5 000 €**209****École italienne, XVIIe siècle**

Marie-Madeleine pénitente

Huile sur marbre

29,5 x 25,6 cm.

800/1 200 €

209



207

210**Pietro Paolo RAGGI (1646 Gènes - 1724 Bergame)**

La charité

Huile sur toile rentoilé

96 x 108 cm.

Provenance :

Monteux, Collection particulière

Cavaillon, Collection Hôtel d'Agar

L'attribution de l'œuvre a été confirmée par Antonio Gesino.

Pietro Paolo Raggi est un peintre italien formé à Venise et actif principalement à Gènes et Bergame. Il était décrit comme un artiste au tempérament instable et irascible et a mené une vie errante entre plusieurs villes du nord de l'Italie. Reconnu pour son talent à restaurer ou compléter des toiles de maîtres, il était également réputé pour son penchant pour le vin, que ses commanditaires utilisaient parfois comme levier pour accélérer son travail. Il a eu pour élèves ses enfants, notamment son fils Giovanni qui fut l'élève de Giambattista Tiepolo.

La Charité romaine représentée par une femme allaitant un vieillard s'inspire d'un récit de l'historien antique Valère Maxime: une jeune femme, Péro, pour sauver son père Cimon condamné à mourir de faim en prison, le nourrit secrètement au sein. Symbole de la piété filiale et du dévouement, cette représentation est également une allégorie de la compassion universelle.

6 000/8 000 €**211****École italienne, XVIIe siècle, dans le goût de Antonio Allegri da Correggio, dit Il Correggio (1489-1534)**

Madeleine en prière

Huile sur toile, rentoilé

14 x 10,9 cm.

200/300 €



215

212**École italienne du XVIIe siècle**

Le repos de la Sainte Famille visitée par l'ange

Huile sur toile

70 x 78 cm.

Manques

Un tableau représentant la même sainte famille dans un paysage anciennement attribué à Benvenuto Tisi, dit il Garofalo, selon une mention sur le cadre, est conservé au musée d'art Roger-Quillot à Clermont-Ferrand (inv. 894.347.2).

1 200/1 500 €

213**École italienne du XVIIIe siècle**

Sainte Vierge

Huile sur toile rentoilé

44,3 x 35,8 cm.

500/800 €

214**École française, XVIIe siècle, d'après Annibale Carrache (1560-1609)**

Descente de croix

Huile sur toile, rentoilé

85 x 73 cm.

Le tableau d'Annibale Carrache est conservé au Statens Museum for Kunst à Copenhague (inv. KMSsp86).

800/1 000 €

215**École française, XVIIe siècle**

Agar et l'ange

Huile sur toile

100,5 x 127 cm.

Provenance :

Avignon, Daniel Dumousaud

3 000/5 000 €

216**École française, XVIIe siècle**

Libération de saint Pierre

Huile sur toile

64,4 x 43,2 cm.

Rentoilé.

600/800 €

217**École française, XVIIe siècle**

Portrait de femme de profil

Huile sur toile

Rentoilé

66 x 80,5 cm

La toile se détache du châssis

300/500 €

218**École française, XVIIIe siècle**

Portrait de Louis XIV, d'après Hyacinthe Rigaud

Huile sur toile

80,5 x 70,5 cm

Ce tableau est une reprise en buste du célèbre tableau de Hyacinthe Rigaud conservé à Paris, au musée du Louvre (inv. 7492).

600/800 €

219**École française, XVIIIe siècle, suiveur de Pierre GOBERT**

Louis XV enfant

Huile sur toile

41 x 32,5 cm

Rentoilé

Provenance :

Le Mans, L'Angélus, 1989 ; Paris, collection privée.

1 500/2 000 €



219



220

École française, XVIII^e siècle, d'après Jean-Baptiste van Loo (1684-1745)

Portrait de Stanislas Ier Leszczyński (1677-1766), ancien roi de Pologne, duc de Lorraine

Huile sur toile

134 x 110 cm.

8 000/10 000 €

Provenance :

Famille de Marcol, conseillers à la Cour Souveraine de Lorraine, conseillers d'Etat, procureurs-généraux de Lorraine et de Barrois, etc.

Notre tableau est une copie du portrait de Stanislas Ier Leszczyński, roi de Pologne peint par Jean-Baptiste van Loo, dont quelques rares exemplaires sont connus : un conservé à Varsovie (132 x 105 cm, Musée National, inv. 129367).

Au dos, une annotation ancienne désigne une très honorable famille de la noblesse lorraine, les Marcol, comme ancienne détentrice de ce portrait, qui rappelle la popularité du "bon roi Stanislas", dernier duc de Lorraine.



220 BIS

220 BIS

École française du XVIII^e siècle, suiveur de Corneille de Lyon (La Haye 1510 - 1575 Lyon)

Portrait de François I^{er}

Huile sur panneau

17 x 14 cm.

Au dos, deux cachets de cire rouge, partiellement effacés, datant possiblement du XVIII^e siècle

8 000/10 000 €

Provenance :

Acquis auprès d'un collectionneur privé de Rouen, en juin 1859, par Sir John Hay Williams (1794-1859), 2nd Baronet of Bodelwyddan, and of Rhanva, Anglesey

Puis par descendance jusqu'en 2022

Vente Rosebery's, Londres, 19 juillet 2022, lot 27 (comme "entourage de Corneille de Lyon")

221

École française, XVIII^e siècle

Portrait de femme

Huile sur toile, rentoilé

65 x 81,5 cm.

Inscription reportée au verso de la toile : *laroche 1726*

3 000/5 000 €

222

École bavaroise, XVIII^e siècle

Portrait d'une jeune femme de 21 ans, portant une variante d'AugsburgerHaube, 1743

Huile sur toile

Daté en haut à gauche

72,4 x 58,1 cm.

800/1 200 €

223

École française, XVIII^e siècle, suiveur de Pierre GOBERT (1662-1744)

Portrait présumé de Françoise-Marie de Bourbon

Huile sur toile

41 x 33 cm

400/600 €

224

École française, XIX^e siècle

Portrait de femme

Pastel monté sur carton

64,5 x 53,5 cm

Ce joli portrait est une reprise d'un portrait anciennement attribué à François Boucher (1703-1770) et anciennement identifié comme un portrait de Jeanne-Antoinette Poisson, marquise de Pompadour (1721-1764) conservé au Musée du château de Versailles (MV 3775).

400/600 €

225

École allemande, XIX^e siècle

Portrait de jeune femme

Pastel

53,5 x 41,5 cm. (à vue)

200/300 €

226

École française, XVIII^e siècle

Portrait présumé d'Henri Grandjean, chirurgien occultiste du Roi

Huile sur panneau

ovale

42 x 31 cm.

L'identification du portrait à Henri Grandjean vient d'une inscription au verso.

500/800 €



221



222



227

227**École française XVIII^e siècle**

Portrait d'un jeune homme en Orphée

Huile sur toile reentoilé

131 x 97,8 cm.

Provenance :

Paris, collection Robert Capia, galerie Vero-Dodat (acheté comme Henri Gascar)

Ce tableau était anciennement attribué à Jacob van Schuppen (1670-1751) puis à Henri Gascar (1635-1701).

2 000/3 000 €

228**École flamande, XVIII^e siècle**

La chasse au faucon

Huile sur toile, reentoilé

68,4 x 80 cm.

300/500 €

229**Joseph LIES (Anvers 1821 - Anvers 1865)**

Le marché

Huile sur bois

Signé en bas à droite

49,5 x 78,3 cm.

400/600 €

230**École flamande, XVII^e siècle**

Scène mythologique avec Le roi Midas, Minerve, Hermès, et une allégorie de l'astronomie.

Huile sur panneau

60 x 74,5 cm.

Provenance :

Aix-en-Provence, collection particulière

Ce tableau anciennement attribué à Jan van Bijlert (1597 ou 1598-1671) semble être une interprétation de La calomnie d'Apelle.

1 000/1 200 €



230

231**École flamande, XVIII^e siècle, d'après Pierre Paul RUBENS (1577-1640)**

Les Parques filant le destin de la reine Marie de Médicis sous la protection de Jupiter et de Junon, d'après Pierre Paul Rubens

Huile sur toile

82,5 x 50 cm.

rentoilé

Le tableau original est conservé au musée du Louvre (INV 1769).

1 000/2 000 €



231



236

232**École flamande, XVIIIe siècle**

Paysage

Huile sur toile

71 x 64 cm.

Rentoilé, griffure

600/1 000 €

233**École flamande, XIXe siècle**

Famille de paysans, dans le goût de Quentin Messys

Vernis jaune et encrassé

Huile sur toile

72,5 x 59 cm.

800/1 000 €

234**École flamande, XVIIIe siècle**

Trophée de chasse avec un singe et un perroquet

Huile sur toile

90,3 x 61,5 cm.

Le tableau semble être composé de deux compositions différentes assemblées pour n'en former plus qu'une.

800/1 200 €

235**École flamande, XVIIIe siècle**

Deux tableaux formant pendant

- Les chanteurs

Huile sur panneau

22,5 x 27,8 cm

- Les mangeurs

Huile sur toile rentoilée

23,1 x 28,2 cm

6 000/8 000 €

236**Attribué à Jakob ROOS, dit ROSA DA NAPOLI (1682-1730)**

Caravane

Huile sur toile

62,8 x 75 cm

2 000/3 000 €

237**École flamande, XVIIe siècle**

Concert

Huile sur toile, rentoilé

76 x 62,8 cm.

800/1 000 €

238**École italienne, XVIIIe siècle**

Paysage champêtre animé

Huile sur toile

36 x 54 cm.

Rentoilé.

400/600 €



235

239**École italienne XIXe siècle, dans le goût du XVIIIe siècle**

Amour et Berger jouant de la flûte

Paire d'huile sur toiles

68,5 x 99 cm et 63,3 x 66 cm

600/800 €**240****École italienne, XIXe siècle**

Présentation de Jésus au temple, d'après Giovanni Bellini

(1430-1516)

Huile sur panneau parqueté

44,5 x 55 cm.

400/600 €

240

241**École italienne, XVIIIe siècle**

Caprice architectural avec l'enlèvement des Sabines

Huile sur toile

123 x 146 cm.

Au XVIIIe siècle, le thème de l'Enlèvement des Sabines connaît un important succès auprès des peintres, en particulier dans le contexte italien marqué par l'esthétique baroque. Tiré de l'histoire légendaire de la Rome antique, cet épisode offre aux artistes un sujet propice à la représentation du mouvement, de la tension dramatique et des passions humaines. Les peintres exploitent la violence de la scène afin de créer des compositions complexes

et spectaculaires, caractérisées par la multiplicité des figures et la dynamique des corps. Ce sujet permet également de démontrer leur maîtrise de l'anatomie, de la perspective et de l'organisation spatiale. Nourris par l'admiration de l'Antiquité classique, les artistes du XVIIIe siècle voient dans cette scène un moyen d'exalter les origines héroïques de Rome ainsi que les valeurs politiques et civiques associées à son histoire. Des peintres tels que Pietro da Cortona ou Nicolas Poussin proposent des interprétations où se confrontent violence, ordre et construction du pouvoir. Enfin, l'Enlèvement des Sabines constitue un sujet particulièrement adapté aux ambitions esthétiques et intellectuelles de la peinture baroque et classique du XVIIIe siècle.

3 000/5 000 €

241



244

242**École française XIXe siècle**

Un ermite sur son île

Huile sur toile

Signé et daté en bas à droite R. Fleury / 1846 précédé d'une dédicace illisible.

33 x 40,8 cm.

500/800 €

243**École française, XIXe siècle dans le goût du XVIIIe siècle**

Portrait de femme

Huile sur toile

62 x 52,3 cm.

Inscription au verso sur le châssis Liotard/1756

600/1 000 €

244**École française, vers 1900, d'après Élisabeth Vigée Le Brun (1755-1842)**

Marie-Thérèse-Charlotte de France et son frère le Dauphin Louis-Joseph-Xavier François de France (1755-1842)

Huile sur toile

116,5 x 89,5 cm.

Notre tableau est une copie du portrait de Marie-Antoinette et ses enfants peint par Élisabeth Vigée Le Brun en 1784, conservé au château de Versailles (inv. MV 3907).

4 000/6 000 €



245

245**École anglaise du XVIIIe siècle**

Portrait d'un chasseur avec son chien

Huile sur toile, rentoilé

73 x 60 cm.

3 000/5 000 €

246**École allemande vers 1800**

Portrait d'une famille

Huile sur toile, rentoilé

60,8 x 47,3 cm.

Réseau de craquelures très visible, vernis très oxydé et très encrassé

800/1 200 €

247**École allemande, XIXe siècle**

Salvator, Mundi, d'après Hendrick Goltzius (1558-1617)

Huile sur panneau

34,3 x 27 cm.

500/700 €

248**École italienne, XIXe siècle dans le goût du XVIe siècle**

Sainte famille

Huile sur panneau

58 x 53,7 cm

inscription au verso "Andrea del Sarto"

3 000/5 000 €

249**François Marius GRANET (1775-1849)**

Trinitaire délivrant les esclaves

Huile sur toile

Signé, localisée Paris et datée 1845 à mi hauteur à droite

32,5 x 24,5 cm

Infime trou et petites reprises de matière picturale

800/1 000 €

250**François Marius GRANET (1775-1849)**

Le Chœur des Capucins de la place Barberini

Annoté au verso intérieur des capucins Granet, vers 1822, numéro 41

Huile sur toile

40,5 x 32,5 cm.

Le Chœur des Capucins de la place Barberini est une des compositions les plus célèbres de François-Marius Granet.

Le tableau trouve son origine dans le traumatisme de l'occupation de Rome par les troupes napoléoniennes en 1809, qui a conduit à la dissolution des congrégations religieuses et à l'exil du pape. Profondément attristé de trouver le chœur des Capucins de la place Barberini vidé de ses moines, Granet conçoit ce tableau pour rendre à cette église morte l'atmosphère de ferveur d'avant la Révolution. Granet choisit de se concentrer sur la prière et les rituels de l'église alors que ce couvent était célèbre à l'époque pour ses voûtes remplies d'ossements. Avec un habile jeu de clair-obscur et le rayon de soleil qui frappe les moines par-derrière, il dramatise sa reconstitution, sublime les boiseries et accentue la perspective de sa composition.

Comme le rappelle le catalogue de l'exposition Paesaggi perduti, Granet a Roma 1802-1824 (American Academy in Rome 1996-1997), cette composition est d'abord présentée à Rome en 1814 et a un écho retentissant dans en Europe. Le succès est tel que Granet est convoqué pour présenter l'œuvre au pape Pie VII, ainsi qu'au roi d'Espagne Charles IV. Face à l'engouement exceptionnel, Granet exécute au moins quinze variantes de ce tableau. L'une des plus célèbres, après avoir été exposée au Salon de Paris en 1819, a été offerte par l'artiste au tsar Alexandre Ier de Russie en 1821 et est aujourd'hui conservée au musée de l'Ermitage à Saint-Petersbourg (ГЭ-1322), une autre est conservée musée des Beaux-Arts de Lyon (Inv. A 2870). Le tableau que nous présentons est une de ces versions.

4 000/6 000 €

251**École française, XIXe siècle**

Portrait d'homme

Miniature sur carton

6,9 x 5,6 cm. de format ovale

200/300 €



250



252

252**Attribué à Jean Charles Joseph REMOND**

Vue dite de la villa Mazziotti depuis la grotte près de Pausilippe

Huile sur carton

En bas à droite, trace de signature «Rem...» et inscription «Jacquelin» au dos du cadre

21 x 19,5 cm

1 500/2 500 €

253**École française, XIXe siècle**

Portrait de femme

Miniature sur carton

7,2 x 5,9 cm. de format ovale

100/150 €

254**École française, XIXe siècle**

Portrait d'homme

Miniature sur papier

4,8 x 3,7 cm.

200/300 €

255**Eugène VERBOECKHOVEN (1798/99-1881)**

Moutons au repos

Huile sur panneau, signé et daté 1858 à gauche

24 x 32 cm

Manques

300/500 €

256**Franz Edmund WEIROTTER (1733-1771) attribué à**

Chaumière au bord d'un estuaire avec villageois en barque et Village bordé par une rivière

Deux gouaches pouvant former paire

Annotations manuscrites au dos des cadres

13,3 x 19,7 cm et 13,4 x 19,6 cm (à vue)

600/1 000 €



257

257**École flamande, vers 1800**

Scène champêtre avec un moulin

Huile sur toile

32,5 x 40,5 cm.

400/600 €

258**École allemande du début du XIXe siècle, dans le goût de Jan BOTH (Utrecht 1618 - 1652 Utrecht)**

Village animé d'une calèche et d'un pêcheur près des berges

Huile sur toile

94 x 120 cm.

700/1 000 €

259**École allemande, XIXe siècle**

Une vieille à la fenêtre de sa maison dans la forêt

Huile sur toile

73,8 x 55,5 cm.

400/600 €

260**Attribué à Constant Troyon (1810-1865)**

Vue du château de Saint Cloud

Huile sur toile

38,5 x 46,3 cm.

800/1 000 €



261**École française, XIXe siècle**

Cascade du Mont Dore, 1823

Huile sur toile

Signé et daté en bas à gauche M. de Montmort 1823

40,6 x 32,7 cm.

Le peintre pourrait être Magloire Gabriel Loppin de Montmort (1786-1853).

La cascade du Mont-Dore est la plus haute cascade d'Auvergne dans le Puy-de-Dôme.

800/1 200 €**262****Attribué à Théodore Rousseau (1812-1867)**

Paysage

Huile sur toile

10,6 x 33,2 cm.

300/500 €**263****Charles Euphrasie Kuwasseg (Draveil 1833/38-1904 Paris)**

Vu d'un port un soir de pleine lune, 1833

Huile sur toile

37,8 x 46,2 cm.

Rentoilé

1 000/2 000 €**264****Léon LEGAT (1829-1892)**

Un dimanche au bord de l'eau

Huile sur toile

Signé en bas à gauche

Ancienne étiquette manuscrite d'exposition à Montpellier au dos «N°7633 Legat médaillé»

81 x 100 cm

Restaurations

1 000/1 500 €**265****École suisse, XIXe siècle**

Huile sur carton

152 x 228 mm

au verso tampon "Georg Emmrich // Limbach/Sachs." et inscription A. Piesold fec

Provenance

Limbach, collection Georg Emmrich (selon un tampon au verso)

200/300 €**266****Auguste BOUCHET (1831-1889)**

Chamelières au pied de l'enceinte d'une ville orientale

Huile sur toile

Signé en bas à droite

25 x 46 cm

500/800 €**267****École autrichienne, XIXe siècle**

Un martyr chrétien dans la fosse aux lions, d'après Gabriel Max

Signé et daté H Oeistrecher 1874

61,5 x 45,5 cm

Le tableau original de Gabriel Max faisait partie de la collection de Catharine Lorillard Wolfe

400/600 €**268****École anglaise, XIXe siècle**

Pêcheurs napolitains en conversation dans une auberge

Huile sur panneau

Signé Woodward situé et daté Paris 1876

22 x 14,5 cm.

300/500 €**269****Jacobus Van Looy (1855-1930)**

Portrait d'homme d'après Frans Hals (1580-1666)

Signé et daté en bas à droite, 1880

Huile sur toile

50 x 41,7 cm

Le tableau reprend une des figures du célèbre tableau de Frans Hals, Banquet des officiers du corps des archers de Saint-Adrien, peint en 1627 et conservé aujourd'hui au Frans Hals Museum à Haarlem (inv. os I-111)

600/900 €**270****École française, XIXe siècle**

Portrait du lieutenant Claude Étienne Debrand (1771-1856), vétéran de l'expédition de Saint-Domingue de 1801-1803

Huile sur toile rentoilé

Dim. 104,5 x 84 cm

Inscriptions en bas à droite et à gauche :

"Je suis né à Chamblay le quatre août 1771. Je suis parti volontaire à la Révolution de 1789. J'ai fait toutes les campagnes, j'ai été blessé trois fois. L'an neuf, la paix se fit et l'armée rentra en France. Sur la fin de l'année il se forma une armée pour aller combattre les nègres à l'île St Domingue qui étaient en révolution et Commandés par Toussaint-Louverture et la j'y eu une grave blessure qui m'obligea à quitter le Service.

Ce Portrait a été fait en 1851 âgé de 80 ans".

1 000/1 500 €



274

271**Henri George CHARTIER (1859-1924)**

Portrait en pied d'un officier d'infanterie en tenue réglementaire

Huile sur panneau

Signé et dédié «à Monsieur le Commandant Crotel / Hommage respectueux» en bas à gauche et daté 1X91 en bas à droite.

41 x 20,5 cm

300/400 €

272**Édouard DETAILLE (1848-1912)**

Portrait du colonel Pierre Corot-Laquante

Huile sur panneau

Signée, datée avril 1877 en bas à droite

Envoi autographe du peintre au colonel Corot en bas à droite

21 x 13 cm

En 1877, date de réalisation de ce portrait, Pierre Corot-Laquante occupe la fonction de colonel et chef de corps du 23e régiment de dragons, poste qu'il exerce dès 1873 et jusqu'à son remplacement en 1881.

1 000/1 500 €



272

273**Édouard DETAILLE, d'après**

En batterie ! (scène de la guerre de 1870)

gouache sur papier doublé sur carton

porte une inscription apocryphe en bas à gauche : EDOUARD DETAILLE 1890

50 x 37,5 cm

1 000/2 000 €

274**Wilfrid Constant BEAUQUESNE (1847-1913)**

Infirmières de guerre soignant des blessés sur le champ de bataille, 1897

huile sur toile

signée et datée en bas à droite (restaurations),

cachet à la cire de l'artiste en bas à gauche avec ses initiales, porte une

étiquette d'exposition lacunaire en bas à gauche, au dos du châssis un n°3711 à la craie bleue, étiquette d'emballeur au dos du cadre

60 x 73 cm.

2 000/3 000 €

Durant la guerre franco-prussienne, les services d'infirmier militaire sont débordés. Suite à la création de la Croix Rouge et de la Société de Secours aux blessés militaires (SSBM) en 1864, il devient possible de faire appel à des civils pour soigner sur les blessés de guerre. C'est pendant la guerre de 1870 que les femmes, religieuses et civiles, sont autorisées pour la première fois à soigner les soldats sur les champs de bataille. Wilfrid Constant Beauquesne est un peintre militaire qui s'est spécialisé dans la représentation de la guerre de 1870 en peinture. La composition se concentre sur le drame des blessés sur le champ de bataille et le calme des infirmières religieuses qui leurs viennent en aide.

275**A. STEVENS, XIXe siècle**

Chien au chemin

huile sur toile (restaurations)

signée en bas à gauche

101 x 71 cm.

800/1 500 €



276

276**Henri BARON, 1816-1885**

La Commedia dans un parc

huile sur panneau (petites restaurations et petits manques)

signé en bas à droite

45,5 x 38 cm

800/1 200 €



277

281**Anonyme, fin XIXème siècle**

L'escarpolette

huile sur panneau (fente restaurée)

non signé, au dos une étiquette manuscrite : *par Stevens*

40 x 31,5 cm

200/300 €

277**Eugène ISABEY, 1803-1886**

Trois élégantes au jardin, 1861

huile sur toile (petites restaurations)

signée et datée en bas à droite

44 x 32,5 cm.

600/800 €

282**Georges Frédéric RÖTIG, 1873-1961**

Chiens de chasse au repos, 1897

huile sur toile

signée et datée en bas à droite avec envoi : *Hommage à Monsieur et Madame Gridel*

35 x 28,5 cm.

1 000/2 000 €

278**Entourage de Paul HUET (Paris 1803 - 1879 Paris)**

Vue présumée du Laïta, à Quimperlé, au soleil couchant, avec des pêcheurs

Huile sur toile

109 x 89 cm

Porte une signature en bas à droite : *P. Huet*

(accidents et manques)

600/1 000 €

279**École française fin XIXe siècle**

Vaches à la mare,

huile sur panneau parqueté (fente restaurée, petites restaurations),

en bas à droite, inscription apocryphe : *Victor Dupré,*

33 x 49,5 cm.

800/1 200 €

280**École française fin XIXe, début XXe siècle**

Vue d'un port

huile sur toile (restauration),

en bas à droite, inscription apocryphe : *Trouillebert*

54 x 81 cm.

1 500/2 000 €



282

283**Lucien GERARD (1852-1935)**

La distribution du pain

Huile sur toile

Signée en bas à droite

Au dos du cadre, étiquettes anciennes au nom de l'artiste et mention manuscrite avec son adresse à Bruxelles; au dos du châssis, étiquette déchirée d'exposition «n°55»

59 x 78 cm

500/800 €

284**Émile CARLIER, 1849-1927**

La cruche cassée,

bronze à patine dorée, fonte d'édition moderne, sur la terrasse : E CARLIER,

Ht. : 56 cm.

300/600 €

285**Jean-Baptiste GERMAIN, 1841-1910**

Esmeralda

groupe en bronze à patine brune nuancée, fonte d'édition posthume (traces d'oxydations à la patine)

sur la terrasse : GERMAIN

Ht. : 52 cm

200/400 €



286

286**Émile FERNAND-DUBOIS (1869-1952)**

Buste d'Abraham Lincoln

Bronze à la cire perdue, fonte Valsuani

Signé et cachet de fondeur

H : 34 cm

800/1 200 €

287**École française du début du XXe siècle**

Fantassin donnant l'assaut

Bronze à patine brune

Porte une inscription rapportée «DALOU»

Porte le cachet du fondeur « CIRE PERDUE A.A. HÉBRARD »

H. 42 cm sur une base en marbre noir H. 4 cm

1 000/1 500 €

288**Claude MICHEL dit CLODION, d'après**

Bacchanale

groupe en bronze à patine brune sur un socle en marbre veiné de beige (traces d'usures à la patine, petits manques au socle)

sur la terrasse : Clodion

Ht. : 58,5 cm + socle

400/700 €

289**Emmanuel FREMIET, 1824-1910**

Cocher romain

groupe en bronze à patine brune sur socle en marbre vert de mer, fonte d'édition posthume (un cheval partiellement désolidarisé de la base, traces d'usures à la patine et égrenures au socle, fouet manquant), sur la terrasse : FREMIET

Ht. : 41 cm + socle - Lg. : 38 cm.

1 200/2 000 €



287



290

290**Pierre-Jules MÊNE, d'après**

Pur-sang

Épreuve en bronze à patine brune, fonte à la cire perdue

Signée sur la terrasse

Cachet de fondeur «FBL» pour la fonderie de bronze Lauragaise

Cachet «reproduction»

L. : 40 cm

800/1 200 €

291**Justin Chrysostome SANSON, 1833-1910**

Jeune homme au tambourin ou le danseur de Saltarello

Épreuve en bronze à patine brune, signé sur la terrasse J. SANSON et situé ROMA.

Fin du XIXe siècle.

Hauteur : 74 cm env.

Légères usures à la patine

600/800 €

292**D'après l'antiquité grecque**

Vénus de Milo

Épreuve en bronze à patine brun vert

H. 77 cm

Petites griffures

400/600 €

293**Alexandre FALGUIÈRE (1831-1900)**

Le Vainqueur au combat de coqs

Bronze à patine brune

Signé sur la terrasse

Fondeur Thiebaut Frères Fumière et Gavignot

Circa 1900

H : 78 cm

600/1 000 €

294**Émile Louis PICAULT (1833-1915)**

«Per Laborem» dit aussi Gloire et fortune

Bronze à patine brune

Signé et titré sur la terrasse

H : 48 cm

500/800 €



294

295

Antonin MERCIÉ (1845-1916) d'après

David et Goliath

Epreuve en bronze à patine mordorée

Signé sur la terrasse

Cachet au dos «Réduction mécanique A Collas breveté»

H. : 44 cm.

600/800 €

296

Jean-Baptiste CARPEAUX (1827-1875), d'après

La pêcheuse de vignots

Epreuve en bronze à patine brune sur un socle mouluré en marbre noir veiné

Signé sur la terrasse

H : 31 cm (hors socle)

400/600 €

297

Mathurin MOREAU (1822-1912), d'après

Libellule

Épreuve en bronze à patine brune reposant sur un socle pivotant

Cartel «Libellule par Mathurin Moreau hors concours»

H : 85 cm

4 000/6 000 €



297



298

298

Charles Octave LEVY (1840-1899)

Faneur

Épreuve en bronze à patine brune nuancée

Signé sur la terrasse et inscription à l'avant «Salon des Beaux-Arts».

H : 77 cm.

400/600 €

299

Léon Noël DELAGRANGE (1872-1910)

Le page royal

Épreuve en bronze à patine dorée reposant sur une base en marbre figurant deux marches

Signé au dos

H : 34 cm (tout compris)

200/400 €

300

École italienne XIXe siècle

Paire de chiens en serpentine

Modèle exposé à l'exposition internationale de Dublin en 1965.

30 x 27 x 15 cm

Une petite restauration, quelques égrenures

600/1 000 €

301

Victor CHEMIN (1825-1901)

Chien limier attaché au pied d'un tronc

Bronze à patine brune

Signé sur la terrasse

H : 28 cm

500/800 €



306

302**D'après Alexandre CHARPENTIER (1856-1909)**

Jeune mère allaitant son enfant

Bas-relief en bronze à patine dorée, monté sur un présentoir en bois

Monogrammé en bas à droite et signé du ciseleur «D. Simon»

23,5 x 15,5 cm (bronze seul)

500/800 €

303**Ecole du XIXe siècle, d'après Edouard Delesalle**

L'empereur Lucius Verus en buste

Epreuve en bronze patiné

Numéroté au dos 5728

H : 23,5 cm

600/800 €

304**Alexandre FALGUIERE, d'après**

Diane

Buste en bronze à patine brune

Titré à l'avant

H : 38 cm

(manque la couronne)

500/800 €

305**Emmanuel VILLANIS (1858-1914), d'après**

Sapho

Epreuve en bronze à patine brune

Titré à l'avant

H : 29,5 cm

500/800 €



307

306**D'après Jean-Jacques CAFFIERI**

Portrait en buste du sculpteur Corneille van Cleve

Marbre sculpté

Travail vraisemblablement du XIXe siècle

H : 72 cm

Petits éclats épars

Historique : Depuis 1910, l'original de cette œuvre est au Louvre, département des Sculptures du Moyen Age, de la Renaissance et des temps modernes, numéro d'inventaire CH M 136.

2 000/3 000 €

307**École française de la fin du XVIIème ou du début du XVIIIe siècle**

Buste de jeune garçon sculpté en marbre

Représenté vêtu à l'antique, le vêtement bordé d'une frise à la Bérain, reposant par un piédoche sur une base carré.

H.: totale : 57 cm. ; L.: 35 cm.

Inscription « Pagnou / 40 » et une étiquette d'un ancien inventaire de collection au revers.

Le nez restauré, mortaise de fixation au revers ; et quelques petits trous à la surface

4 000/6 000 €

308**A. CYPRIEN (XIX-XXe)**

Buste de jeune femme au foulard

Marbre blanc reposant sur un piédoche carré mouluré

Signé dans le dos

H : 60 cm

Accident et restauration à la base

200/300 €



309

309**Antonio FRILLI (c.1860-1902)**

Buste de femme coiffée à l'antique de profil

Marbre blanc sur piédouche reposant sur une base circulaire en marbre veiné

Signé et localisé Firenze au dos

H : 66 cm (tout compris)

Restaurations au piédouche

800/1 500 €

310**G. BEURY (XIX-XXe)**

Buste de femme souriante

Marbre blanc

Signé sur le côté

H : 40 cm

300/500 €

311**Nikè à la sandale**

Reproduction en plâtre du bas-relief antique exposé au musée de l'Acropole (inv. Akr. Mus. 973.)

Tirage du musée du Louvre, cachet de reproduction sur le côté

96,5 x 55,5 cm

500/800 €

312**Hippolyte François MOREAU (1832-1927)**

La jeune femme aux fleurs

Pierre et marbre

Signée sur le côté «Hip Moreau»

H : 73,5 cm

2 000/3 000 €



312



313

KAERIUS (Petrus)

Petri Kaerii, Germania inferior id est, XVII Provinciarum eius novae et exactae Tabulae Geographicae, cum luculentis singularum descriptionibus additis a Petro Montano. Amsterdam, Pet. Kaerii, 1622.

In-folio, édition illustrée d'un frontispice gravé de 24 cartes gravées à double page et d'une gravure à double page.

Reliure pleine basane postérieure, dos orné à 6 nerfs.

Ex-libris manuscrit de Résimont, Château de Bempt-Moresnet.

Deuxième édition du premier Atlas consacré aux « Dix-sept Provinces », comprenant notamment le fameux « Leo Belgicus » gravé par Hendrik van Langren.

(reliure frottée, usures, nombreuses restaurations, manques angulaires aux derniers feuillets, salissures, petit trou à la garde supérieure)

8 000/10 000 €





314

[MANUSCRIT].**Heldenthaten des Landwehranes Song. [vers 1870]**

In-4 sous chemise à cabochons métalliques aux écoinçons ornée d'un lion découpé au premier plat, manuscrit en allemand comprenant 11 chants, chacun illustré d'un dessin aquarellé caricatural figurant les batailles et déboires d'un soldat prussien durant la guerre franco-prussienne de 1870. L'ensemble est précédé d'un poème «Kriegs-Atzigung» illustré de 4 dessins à la plume figurant notamment un soldat cannibale. (charnière intérieure fendue, feuillets détachés, chemise usée, rousseurs)

500/1 000 €

315

D'ARS, Louis (ca 1465-mort à la bataille de Pavie en 1525), duc de Termes, marquis d'Ars, comte de Voghera et de la Girolle.

Pièce signée sur parchemin. Décembre 1514. Environ 16 x 27 cm. Rarissime document signé de Louis D'Ars, brillant guerrier français, maître du CHEVALIER BAYARD en la compagnie de Ligny. Quittance signée de Louis D'Ars.

200/300 €



317

317

Retrouvez les fiches détaillées des manuscrits, lots 315 à 357, sur le catalogue en ligne : www.rossini.fr

316

LOUIS XV.

Pièce avec annotation autographe. S.l.n.d. [1738]. 1/2 p. in-folio. « Il est dû au Marquis de Beringhen pour dépenses faites au château de la Mûette pendant le quartier de Juillet 1738 au dela des six mille livres a lui ordonnés pour led[it] quartier, ma somme de trois mille cinq cent vingt neuf livres onze sols six deniers ». Le Roi Louis XV a validé cette ordonnance du mot « Bon » de sa main.

100/200 €

317

BEAUHARNAIS, Famille de.

Important ensemble d'archives manuscrites. XVe - XVIIe siècles. Ensemble d'environ 25 manuscrits sur parchemin et papier. Formats divers. Défauts du temps.

IMPORTANTE REUNION DE MANUSCRITS DONT LA PLUPART CONCERNENT LA FAMILLE BEAUHARNAIS, anciennement orthographiée Beauharnois ou Biauharnois.

3 000/5 000 €

318

LOUIS XVIII

Manuscrit en parti imprimé sur parchemin avec griffe du Roi. Paris, 10 avril 1818.

Grand sceau de cire de Louis XVIII parfaitement conservé et retenu par des cordelettes.

120/150 €

319

MANUSCRITS & AUTOGRAPHES - ANCIEN REGIME & XIXe siècle.

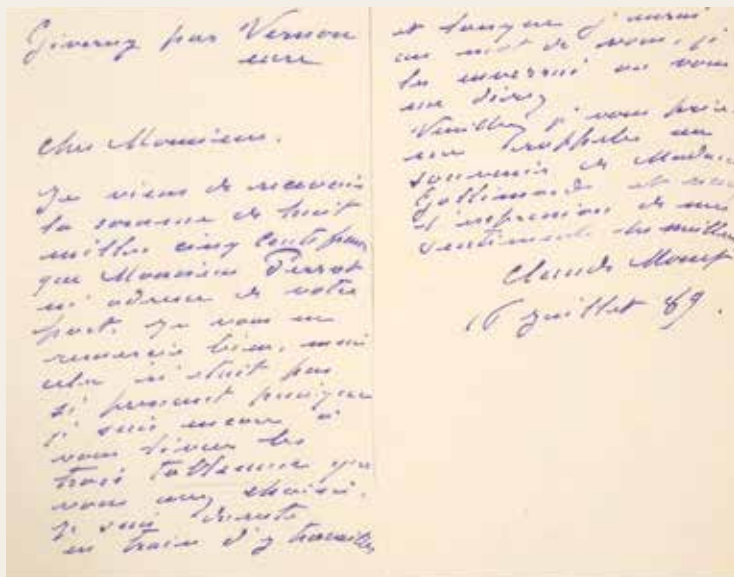
Fort lot de documents dont LOUIS-PHILIPPE et LOUIS-JOSEPH de BOURBON.

300/500 €

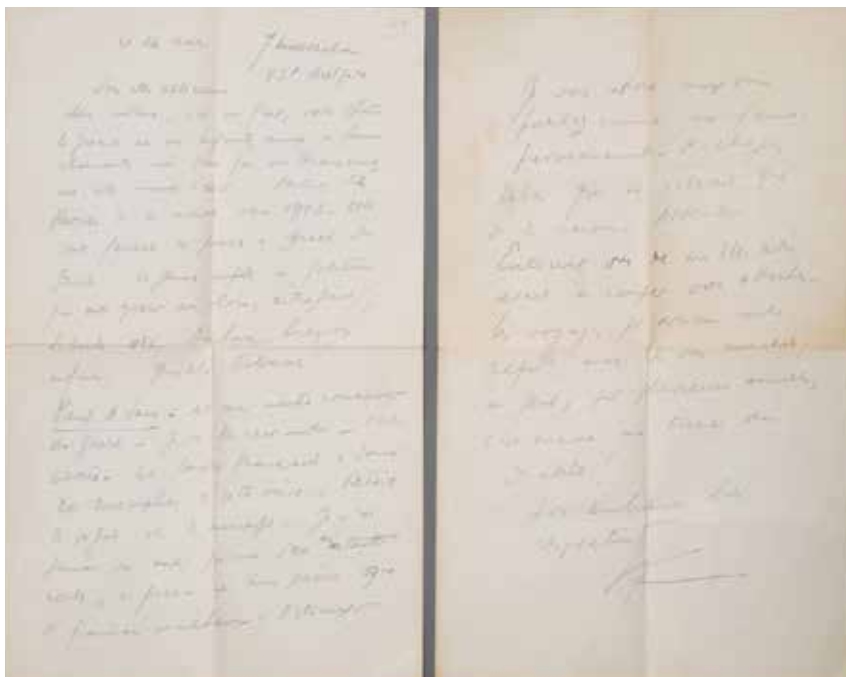
320

MONET, Claude (1840-1926). Lettre autographe signée adressée au collectionneur Paul Gallimard (1850-1929), père de Gaston Gallimard. Giverny par Vernon, 16 juillet 1889. 1 p. 2/3 in-8. Déchirure à la pliure centrale (feuillets quasiment détachés) sans atteinte au texte. CLAUDE MONET PEINT TROIS TABLEAUX POUR PAUL GALLIMARD. « [...]

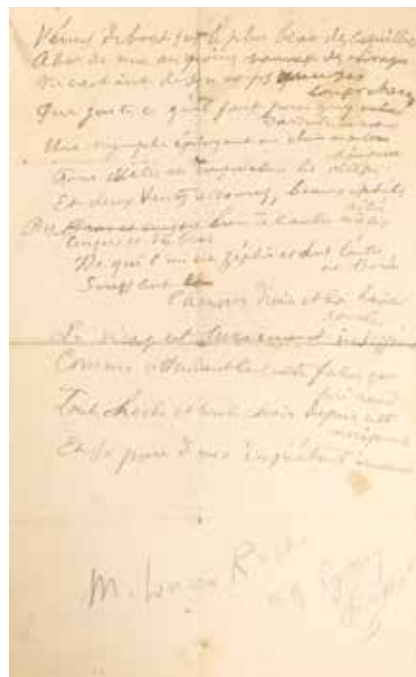
800/1 000 €



320



322



324

321

LISZT, Franz (1811-1886). Lettre autographe signée adressée à son « Très illustre ami » [Alphonse de Lamartine ?]. Weimar, 15 août 1855. 2 pp. in-8

500/800 €

322

CÉLINE, Louis-Ferdinand (1894-1961). Lettre autographe signée, rédigée au crayon à papier. [Danemark], « Le 26 aout » s.d. 4 pp. in-folio. Une petite déchirure.

300/500 €

323

VERLAINE, Paul (1844-1896). Poème autographe intitulé « XVII ». S.l.n.d. 1 page in-8 avec petit ajout de papier en pied. Deux ratures dont une avec correction en marge.

600/800 €

324

VERLAINE, Paul (1844-1896). Poème autographe, sans titre [Nascita di Venere]. S.l.n.d. 1 page in-8. Ratures et corrections. Quelques taches et pliures, petites effrangures. Très beau poème figurant dans le recueil « Épigrammes » (1894, XVI - 7), inspiré par le célèbre tableau de Botticelli.

500/700 €

325

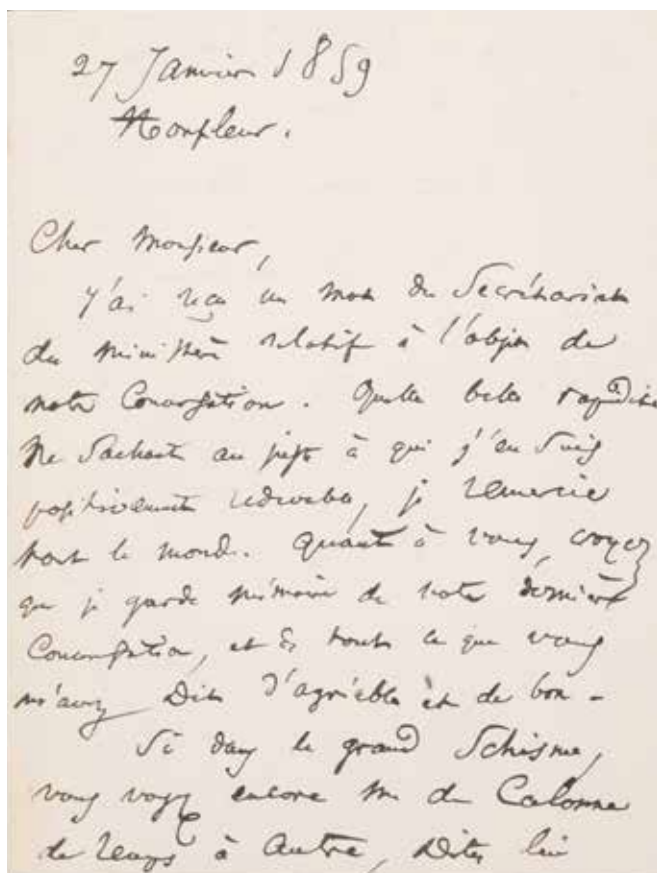
BAUDELAIRE Charles (1821-1867). Lettre autographe paraphée, incomplète du début, adressée à [son éditeur Auguste Poulet-Malassis]. S.l.n.d. [juin 1860 ?]. 3 pp. in-12. Ratures, ajouts et corrections. Petits manques de papier à la pliure centrale.

800/1 200 €

326

BAUDELAIRE, Charles (1821-1867). Lettre autographe signée adressée au baron Oscar-Amédée de Watteville du Grabe. Honfleur, 27 janvier 1859. 1 p. 1/2 in-12. Enveloppe autographe conservée avec timbre et marques postales. Baudelaire reçoit une indemnité littéraire de 300 francs pour ses traductions d'Edgar Poe et en remercie Watteville.

400/600 €



326



♥ Coup de cœur de l'expert

327

PEINTRES & GRAVEURS. Exceptionnel ensemble d'environ 70 lettres de peintres, graveurs, caricaturistes etc, du XIXe siècle, toutes illustrées de dessins.

Riche et bel ensemble dont :

- GACHET, Paul Ferdinand, médecin, graveur, collectionneur d'art et ami de Van Gogh. Ensemble de 3 lettres autographes signées et illustrées. -
- DANTAN jeune, Jean-Pierre, sculpteur et caricaturiste. L.A.S. ornée d'une petite caricature.
- BUHOT, Félix, peintre et graveur. L.A.S. S.I., 28 janvier 1875. 2 pp. in-folio. Belle et grande lettre illustrée d'un hibou sur fond de pleine lune et de montagnes
- GILLE, Philippe, librettiste. L.A.S. adressée à François ou Léon BONVIN, illustrée d'un portrait de Savonarole. S.I.n.d. 1 p. 1/2 in-8.
- BEAUVOIR, Roger de. Ensemble de 8 documents illustrés
- CLAUDET, Max, sculpteur et céramiste. Lettre autographe signée et illustrée.
- DELPRAT, Edouard, aquafortiste. Belle L.A.S. avec grand dessin à la plume. S.I.n.d. 4 pp. In-8

- GIRAUD, Eugène, peintre et graveur. L.A.S. Illustrée
- RIDOUARD, Maxime. L.A.S.
- SIMIL, Alphonse, architecte français. C.A.S. avec beau dessin au verso de la « tour de 1000 pieds »
- LEMAIRE, Madeleine. C.A.S.
- VILLA BELLA, Félicien de [?]. L.A.S. à « Asselinetto », illustrée d'un pendu à pleine page
- NEGRE, Alphonse. L.A.S. illustrée du tableau
- STOP, caricaturiste, dessinateur, illustrateur et graveur. L.A.S. Illustrée.
- DURANDEAU, Jean Émile, peintre et caricaturiste.
- LELOIR, Maurice, peintre, dessinateur, graveur. L.A.S. avec petit croquis en pied. S.I.n.d.
- ZUBER BUHLER, Fritz (1822-1896), peintre suisse. L.A.S. Illustrée.
- COLOMB Georges dit Christophe. 2 L.A.S. avec beaux dessins
- DELANCE, Paul Loui, peintre. L.A.S. avec dessin
- BALLU, Théodore, architecte français. L.A.S. illustrée de dessin de moulures...

800/1 200 €

328

[ENTOMOLOGIE]. LATREILLE, Pierre-André (1762-1833), entomologiste français.

Ensemble de 3 lettres autographes signées, adressées à son éditeur. Paris et s.l., 15 décembre 1815, 3 et 30 septembre 1818. 3 pp. in-4.

On joint

-PRÉTRE, Jean-Gabriel (1768-1849). L.A.S. Décembre 1848. 1 p. in-8.

-SERRES, Marcel de. Intéressante lettre écrite en son nom. S.l.n.d. 1 p. in-8.

400/600 €

329

COSTE, Jacques (1807-1873), ichtyologiste français. Il créa la Station marine de Concarneau et fut Président de l'Académie des Sciences. Ensemble de 3 documents.

100/200 €

330

BORY DE SAINT-VINCENT, Jean-Baptiste (1778-1846), naturaliste et voyageur français. Ensemble de 4 lettres adressées à Flora TRISTAN (1803-1844), femme de lettres, militante socialiste et féministe française. Paris et Alger, 1840 et s.d. 4 pp. in-4 et 5 pp. In-8.

300/500 €

331

DE LUC, Jean André (1727-1817), physicien, géologue et philosophe suisse.

Ensemble de 6 lettres : 2 L.A.S. et 4 L.A., toutes adressées à Jakob-Franz de Tavel, dit de Monbijou, à Berne. Genève et s.l., 1769 et 1770. 12 pp. in-4.

400/600 €

332

FEYDEAU, Ernest (1821-1873), archéologue et directeur de journaux français. Ensemble de 6 lettres autographes signées. Paris et s.l., [1859 selon une note] à 1872. 6 pp. 1/2 in-8 ou in-4.

80/120 €

333

PAILLET, Léon. Importante correspondance adressée au secrétaire du Théâtre italien, M. de Filippi, composée de 33 lettres autographes signées richement illustrées d'environ 45 dessins et caricatures à l'encre et à l'aquarelle. 1852-1853. Environ 36 pp. in-8.

100/200 €

334

DUMAS, Alexandre (1802-1870). Ensemble de 4 manuscrits autographes dont deux signés, relatifs à l'Italie

300/400 €

335

DUMAS, Alexandre (1802-1870). Ensemble de 3 manuscrits autographes dont deux signés.

200/300 €

336

DUMAS, Alexandre (1802-1870). Ensemble de 4 manuscrits autographes dont 3 signés, relatifs aux brigands italiens

300/400 €

337

DUMAS, Alexandre (1802-1870). Ensemble de 3 manuscrits autographes signés.

200/300 €

338

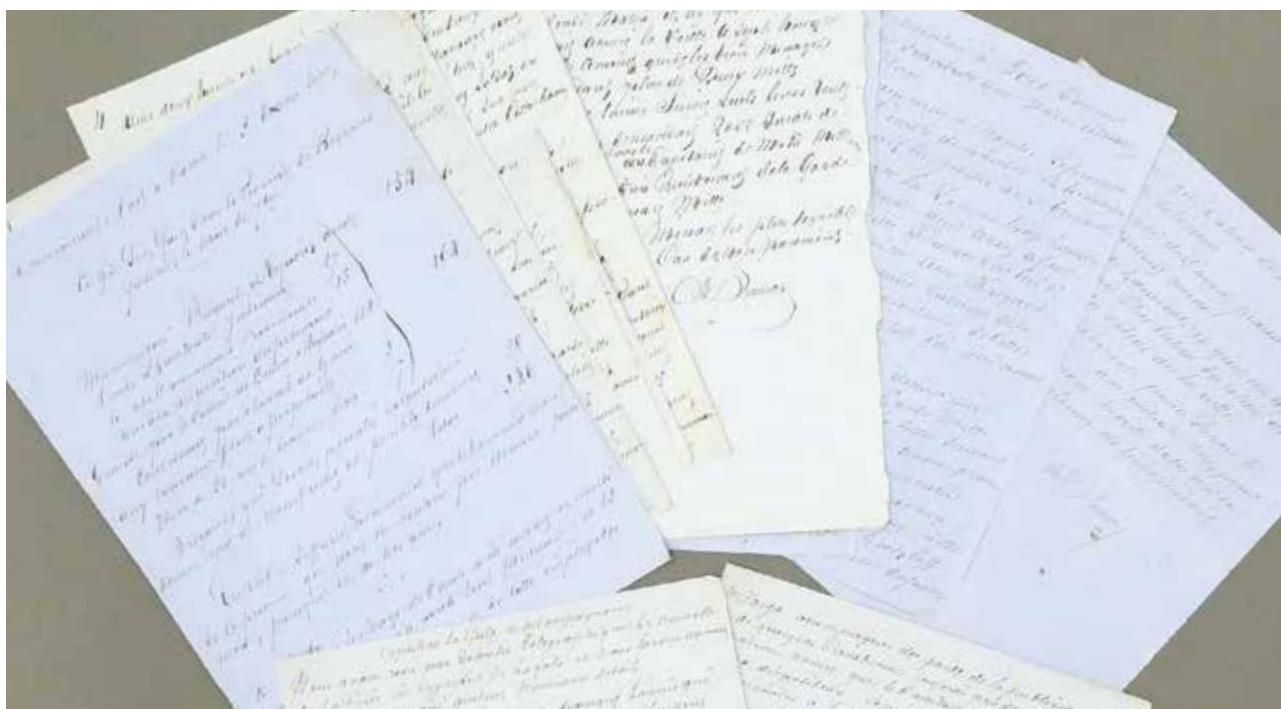
DUMAS, Alexandre (1802-1870). Ensemble de 4 manuscrits autographes dont 2 signés.

200/300 €

339

DUMAS, Alexandre (1802-1870). Ensemble de 3 manuscrits autographes dont deux signés.

200/300 €



340

DUMAS, Alexandre (1802-1870). Ensemble de deux grands manuscrits autographes fragmentaires. S.l.n.d. 3 feuillets grand in folio. Quelques défauts.

150/200 €

341

DUMAS, Alexandre (1802-1870). Ensemble de divers manuscrits autographes fragmentaires, parfois signés [4 signatures autographes]. Environ 10 pp. majoritairement in-4, sur papier bleu.

100/200 €

342

ANCIEN RÉGIME - CONSTANTINOPE. Lettre autographe non signée. Constantinople, 20 janvier 1747. 7 pp. in-4.

Très amusante et curieuse lettre. Le rédacteur, qui n'a pas signé la lettre, relate nombre d'anecdotes sulfureuses, grivoises ou amusantes pour divertir son correspondant. Il conte notamment une délicieuse anecdote concernant M. de Campistrion, secrétaire du duc de Vendôme, ayant fraîchement acquis en Italie un marquisat.

100/200 €

343

ÉCRITURE AU MIROIR.

Lettre signée. Paris, 11 mai 1755. 1 p. 1/2 in-4.

30/50 €

344

JUIFS PORTUGAIS. Manuscrit. XVIIIe siècle. 2 pp. in-folio. Petites piqûres, manque sans atteinte au texte en tête du document.

Copie manuscrite des Arrêtes relatifs aux juifs « connus sous le titre de Portuguais ».

50/80 €

345

[DENTELLE].

Ensemble de 2 documents du XVIIIe siècle.

50/80 €

346

[ABBAYE DE SAINT-DENIS -TRÉSOR]. DOM BOUCHER. Lettre autographe signée. Saint-Denis, 20 août 1749. 6 pp. in-4.

200/300 €

347

MANUSCRITS & AUTOGRAPHES - XIXe siècle.

Fort lot de documents dont :

- Copie manuscrite d'époque de l'allocution prononcé par l'administrateur de la Manufacture nationale des Gobelins
- L.A.S. de Girard à Comte, physicien (1818)
- LAURISTON. Gal. P.S. (1816)
- longue L.A.S. expédiée depuis Hanoï en 1885
- Giraud. Longue L.A.S. à en-tête de l'Opéra-comique
- SABATIER DE CASTRIES. 2 intéressantes L.A.S.
- Edouard CADOL. L.A.S.
- PRISON DU BICÊTRE. P.S. 1811. 3 pp. in-folio. Interrogatoire de détenu

On joint de nombreux autres documents.

300/500 €

348

MANUSCRITS & AUTOGRAPHES - XIXe siècle.

Ensemble d'environ 27 documents dont :

- BOUFLERS, Mme de. L.A.S. S.l.n.d. 1 p. In-8.
- BRUNET, Charles, bibliographe. L.A.S. S.l. A propos de la Gazette de Benjamin Franklin.
- COLLET, Abbé. L.A.S.
- D'ARNAULT, Ambroisine. L.A.S. Beau cachet de cire rouge
- DESBARROLLES, Adolphe, écrivain, peintre et chiromancien . 8 L.A.S. à divers.
- FAUCHE-BOREL, Louis (1762-1829), fervent royaliste. 3 L.A.S. « Bord du lac », 25 juillet 1796, Paris, 6 mars 1820
- FEYDEL, Gabriel, journaliste. L.A.S.
- MARTIN, Eugène de. Lettre autographe suivie d'un conte de sa main, intitulé « Le Tigre indépendant »
- RÉMARD, Charles, bibliothécaire du château de Fontainebleau. Longue L.A.S.
- TASCHE DE LA PAGERIE, Charles Joseph Louis Robert Philippe. L.A.S. Tuileries. En-tête de la Maison de l'Impératrice. etc.

300/500 €

349

ITALIE. Manuscrit intitulé « Journal de mon voyage et de mon séjour à Rome, depuis le 22 novembre 1815 jusqu'à mon départ de cette ville le 4 mai 1816 ». 67 pp. brochées, petit in-4.

50/80 €

350

SAINT-DOMINGUE - REVOLUTION. Copies anciennes de documents relatifs à Saint-Domingue, dont celle d'une lettre adressée à TOUSSAINT L'OUVERTURE relatant un incendie. An 6 et s.d. 8 pp. in-folio. Froissements et effrangures.

30/50 €

351

INVALIDES - VAVIN, Henry (1785-1837), architecte, vérificateur des bâtiments de Monsieur, frère du roi et contrôleur des Invalides. Lettre signée. S.l., 3 juin 1813. 2 pp. in-folio.

« La dorure du Dôme a été adjugé le six mai dernier, j'avais fait un rapport motivé pour m'opposer à cette précipitation...»

50/80 €

352

FEUILLET DE CONCHES, Félix-Sébastien (1798-1887), diplomate et grand collectionneur français. Il fut également un brillant faussaire de lettres et manuscrits rares: il créait des faux et les insérait en remplacement de certains documents figurant dans des recueils ou archives qui lui étaient prêtés pour ses travaux, volant ainsi les originaux et créait aussi des faux autographes afin de les échanger avec d'autres collectionneur. Ses principales spécialités étaient Racine, Boileau, Louis XVI et Marie-Antoinette et La Fontaine.

Ensemble de 10 documents : 9 L.A.S. et 1 L.S., certaines adressées à Armand Baschet (1829-1886). 1852 à 1871 et s.d. Environ 24 pp. in-folio, in-4 ou in-8.

200/300 €

353

VIDOCQ, François (1775-1857). Ensemble de 3 documents : L.A.S. et 2 L.S. Paris et s.l., 8 octobre 1833, 15 mai 1838 et 4 juin 1840. 2 pp. in-4 et 1 p. in-8.

100/200 €

354

[SAÔNE ET LOIRE]. CHÂTEAU DE VAUBAN. Manuscrit contenant de détail de la vente du mobilier du château de Vauban. 20 Frimaire au 16 Nivôse an II [1793-1794]. In-4, broché.

100/200 €

355

PRISON SAINTE-PÉLAGIE. Journal entièrement manuscrit intitulé « Touche-à-Tout. Revue drolatique, critique et littéraire » paraissant à Paris, à Sainte-Pelagie. N° 2, du mardi 30 mai 1837. 4 pp. in-folio. Titre colorié et calligraphié.

50/80 €

356

[REVOLUTION]. Ensemble de 12 documents.

- AUBERT, abbé (1731-1814). 2 longues L.A.S. et une P.A.S. S.l., 28 janvier 1772 et Paris, 6 février et 8 mai 1789. 3 pp. in-4, 3 pp. in-folio et 1 p. in-12 oblong.

- GINESTOUS, marquise de. 9 lettres autographes adressées à la comtesse de Laage [?], dont 4 incomplètes. 1791-1792, 20 pp.

- HUBAULT, Mme. L.A.S. adressée à une « vraye amie » à Rouen. Paris, 22 novembre 1789. 4 pp. in-4.

200/300 €

357

[PALAIS DE LA LÉGION D'HONNEUR]. LACÉPÈDE, Charles de. L.A.S. Paris, 6 juillet 1808. 1 p. in-folio.

Belle et longue recommandation pour le peintre Louis Hersent

80/120 €





360

358

Table à jeux portefeuille en bois noirci à filets, écoinçons et large motif central de laiton, tiroir formant écrioire et coiffeuse, pieds cannelés, ornementation de bronzes dorés

Époque Napoléon III

74 x 64.5 x 39 cm (fermée)

800/1 500 €

359

Bureau à caisson en bois richement sculpté, polychromé et peint à la façon du marbre.

Les façades et les côtés sont découpés et présente des caissons ouvrant par six tiroirs et un rang de trois tiroirs en ceinture.

Plateau découpé, tendu de cuir.

Travail italien dans le goût Baroque.

80 x 176 x 79 cm

1 000/1 500 €

360

Table de salon en placage et marqueterie d'amarante, loupe de noyer, sycomore, frêne, prunier.

Pieds cambrés, disposés dans le prolongement des montants légèrement galbées.

Elle ouvre en façade par deux tiroirs, une tirette, un tiroir latéral présentant des cases pouvant accueillir un nécessaire à écrire.

Plateau très richement marqueté à décor, sur fond de croisillons de bouquets de fleurs et papillon dans une réserve.

Estampille sur le tiroir « Hache Fils à Grenoble », Jean-François Hache dit l'ainé.

Epoque vers 1760 - 1770.

H. 70 cm - L. 47 cm - P. 32 cm

(Petits accidents, petits replacage et restaurations).

Né en 1730 à Grenoble, Jean-François Hache grandit, entouré d'un père et d'un grand-père déjà reconnus comme de grands ébénistes. Mais contrairement à une simple continuité, il va transformer cet héritage en quelque chose de bien plus grand.

Ce qui le distingue d'abord, c'est sa curiosité. En 1756, il fait le voyage à Paris – une démarche qui ressemble presque à un pèlerinage professionnel – pour s'imprégner des styles et des techniques de la capitale. Il côtoie peut-être Oeben, l'ébéniste attiré de Louis XV lui-même. De retour à Grenoble, il ne copie pas : il s'approprie, il adapte, il innove.

Son génie réside dans sa marqueterie. Là où d'autres utilisaient des bois exotiques importés à grands frais, lui mise sur les ressources de son territoire : les loupes et racines des arbres des Alpes, ces nœuds du bois aux veines tourmentées et uniques. Il les teinte parfois de couleurs vives, crée des effets de mosaïque, des compositions florales d'une finesse stupéfiante. Chaque meuble est un tableau.

Il a aussi un vrai sens des affaires. Il développe les ateliers de son père place Claveyson, diversifie sa production, vend des accessoires de décoration,

Jean-François Hache devient l'ébéniste officiel du duc d'Orléans.

Et pourtant, ses meubles restent ancrés dans une certaine sobriété alpine, loin de l'exubérance parfois excessive du rococo parisien.

Il se retire en 1788, juste avant la Révolution, laissant l'atelier à son frère. Il meurt en 1796.

1 200/1 500 €



359

363

361**Mathieu BEFORT dit BEFORT JEUNE (1813-1880).**

Meuble à hauteur d'appui en bois de placage disposé en frisage.
La base découpée présente des pieds arrondis, disposés dans le prolongement des montants cannelés.
Il ouvre en façade droite par un vantail centré d'un médaillon en bronze doré à décor d'une scène de putti vendangeurs.
Plateau de marbre du Languedoc encastré.
Riche ornementation de bronze doré à décor dans le goût de la rocaille (certain rapportés).
Travail de la fin du XIXème.
Estampillé « BEFORT JEUNE ».
Hauteur : 115 cm ; Longueur : 137 cm ; Profondeur : 40 cm

Mathieu Béfort est installé aux 1 et 6 rue Neuve-Saint-Gilles à Paris de 1844 à 1880. Les estampilles de Mathieu Béfort ont évolué au cours de sa carrière. Ses premières productions portent la signature « Béfort Jeune », avant qu'il n'adopte le monogramme « BJ », utilisé notamment pour les meubles fabriqués dans ses ateliers mais n'étant pas nécessairement l'œuvre personnelle du maître.

400/600 €**362****Grand et fin Ispahan**

Iran
En laine et soie
Époque du Shah
Vers 1965
Dimensions 224 x 149 cm
Velours de laine d'agneau soyeuse de qualité, fleurs incrustées de soie sur fondations en coton ou soie
Légers petits accidents en angles
Densité env. 8/9000 nœuds au dm²
Remarquable finesse.
Beau graphisme (sans médaillon central, motifs recherchés en décoration).
Champ ivoire à décor de semis de volutes de fines tiges crénelées en torsades et en forme d'anneaux finement dessinées incrustées de palmettes fleuries polychromes et de fines feuilles stylisées encadrant une composition de fleurs étoilées multicolores en forme de diamant stylisé.
Triple bordure dont la principale à motifs rappelant le champ central.
Belle polychromie

Bibliographie : Enza Milanese, J.Anquetil, Edwin Gans - Ruedin (Beauté des tapis d'Orient, Splendeur des tapis persans), Andrew Middleton (Le tour du monde des tapis)

400/800 €**363****Exceptionnel, important, ancien et très fin Kirman Laver**

Perse
Fin XIXe, début XXe
Dimensions 452 x 328 cm
Velours de laine fine d'agneau très soyeuse de grande qualité dite Kork sur fondations en coton
Terminaisons effrangées
Assez bon état général
Remarquable fraîcheur des couleurs
Densité env. 8000/8500 nœuds au dm².
Champ ivoire à décor de guirlandes de fleurs et feuillages finement dessinées en polychromie encadrant un large médaillon central polylobé en forme de pendentif stylisé incrusté de palmettes fleuries multicolores.
Quatre écoinçons à motifs rappelant le médaillon central.
Cinq bordures dont la principale vieil or à décor de rangées de bulbes floraux polychromes.

Bibliographie :

Armen Hengeldian, Roger Bechirian, Fabio Formenton, Edwin Gans - Ruedin .

2 000/4 000 €**364****Important tapis d'Aubusson**

France
Fin XIXe siècle
Époque Napoléon III
Travail à l'aiguille
Technique de la tapisserie
Aux fils de laine sur fondations en coton
Oxydations et usures
Tapis doublé
Champ beige à décor d'un médaillon central en forme de cadre à bois doré incrusté d'un bouquet floral polychrome
Quatre écoinçons à gerbes fleuries multicolores
Bordures rose à décor de semis de bouquets de fleurs et feuillages

500/800 €**365****Paire de fauteuils «de grotte»**

en bois sculpté ; l'assise et le dossier figurant un coquillage ouvert, reliés par des accoudoirs en forme de poisson stylisé, les quatre pieds rappelant des roches marines
Travail italien de la fin du XIXe siècle
96 x 72 x 80 cm env.
On y joint des galettes d'assise à la forme en skai rouge
Accidents d'usage

800/1 500 €



366

366

Important bureau à cylindre à tirettes latérales en placage d'acajou de forme rectangulaire, il présente en partie supérieure un abattant découvrant un casier muni de tiroirs surmonté de gradins à trois tiroirs, la partie basse ouvrant par cinq tiroirs dont un en ceinture, il repose sur des pieds cannelés, fuselés, et foncés de laiton. Serrures trèfle et une clé d'origine.

Epoque Louis XVI

Dimensions : 126 x 125,5 x 67,5 cm

1 500/2 000 €

367

Paire de colonnes circulaires en marbre rouge, reposant sur une base carrée

H : 110 cm env.

Marques d'usage

2 000/3 000 €

368

Colonne en marbre rouge tacheté blanc au chapiteau mouluré

H : 113 cm env.

Marques d'usage

600/800 €

369

Gaine de section carrée, le fut en marbre vert-de-mer orné de cartouches rouges moulurés, la base et le chapiteau moulurés en marbres veinés

H : 125 cm

Marques d'usage

600/800 €

370

Sellette carrée en marbre tacheté noir et blanc à décor d'encadrements, la base et le chapiteau moulurés

H : 112 cm Marques d'usage

600/800 €

371

Sellette de section carrée en marbres noir veiné et rouge, à décor sur trois faces d'encadrements et fleurettes, base et chapiteau moulurés

H : 102 cm

Marques d'usages

600/800 €

372

Commode en arbalète marquetée toutes faces en frisage, montants pincés légèrement galbés, garniture de bronze dorés

Ouvrant par cinq tiroirs sur trois rangs avec traverses soulignées en creux

Plateau de marbre rouge veiné blanc mouluré

Estampillée AVS.

Style Louis XV, fabrication XXème siècle.

83 x 127 x 64,5 cm

Petits accidents

800/1 000 €

373**DIEHL**

Petite coiffeuse au décor marqueté toutes faces de losanges formant un pavement géométriques d'étoiles; pieds galbés terminés par des sabots en bronze (un manquant)

Ouvrant par un couvercle et deux tiroirs en façade dont un dissimulé sous le corps du meuble

Serrure signée «DIEHL rue Michel le Comte 19 Paris» sur le dessus

72 x 60 x 46 cm

Accidents d'usage, restaurations

300/500 €

374

Table tambour de style Transition en placage et marqueterie de bois d'essences diverses.

Pieds cambrés à sabots en bronze doré, ils sont reliés par un plateau circulaire d'entrejambes.

Riche décor marqueté de quartefeuilles dans des réserves.

Elle ouvre en façade par un vantail marqueté d'un bouquet fleuri, dégagant quatre layettes à façade en arbalète.

Plateau de marbre portor encastré (rapporté et accidenté).

H. 81 cm – Diam : 34 cm

(Reprises au placage, importantes restaurations).

400/600 €

375

Miroir provençal en bois sculpté et doré à décor de grappes de raisin, le fronton orné d'une corne aux fruits

Glace au mercure

Travail du XVIIIe siècle

105 x 54 cm

Un léger accident à la base

500/700 €

376

Miroir en bois sculpté et doré à décor d'enroulements, de palmettes et de fleurettes. XIXème

166 x 106 cm

450/600 €

377

Trumeau en bois et stuc doré, la partie supérieure ornée d'une toile peinte ovale représentant un bouquet de lilas et de roses, signée en bas à droite dans un encadrement d'une guirlande de laurier et de rubans noués. La partie basse ornée d'un miroir rectangulaire. Début XXème siècle.

182,5 x 95 cm

Manques

200/300 €

ROSSINI

PARIS



Francesco LUPICINI. Marie-Madeleine pénitente.
Adjugé 51 500 € (frais inclus)



Manufacture royale de Sèvres, 1775
L'empereur Qianlong en biscuit
Adjugé 218 900 euros (frais inclus)



Grand plat du service de Louis XV au château de Versailles. Porcelaine de Vincennes
Adjugé 334 800 euros (frais inclus)

Au cœur du quartier Drouot, Rossini, référence du marché de l'art

Située à Drouot Paris, la Maison de ventes Rossini fait partie des dix premières maisons françaises indépendantes. Elle organise chaque année plus de 70 ventes spécialisées, couvrant tous les domaines de l'art et du luxe.

Son département dédié à la période classique recouvre de nombreuses spécialités et s'appuie sur les meilleurs experts garantissant sélection rigoureuse, présentation soignée des œuvres et des résultats remarquables.

Avec ses bureaux d'estimation en France et à l'étranger (Belgique, Grèce, Suisse, Canada, États-Unis), Rossini entretient une proximité unique avec les collectionneurs du monde entier offrant une visibilité internationale à ses ventes.

Nos résultats parlent d'eux-mêmes

Au cours des dernières années, les ventes ROSSINI ont enregistré des résultats exceptionnels, parfois millionnaires. Ces succès traduisent la confiance croissante des collectionneurs en l'expertise du département, sanctionnant la présentation soignée des œuvres et la stratégie de vente ciblée à l'international.

Ne vendez pas sans nous consulter !

Estimations gratuites, anonymes, sans engagement.



Gosset
Offert par Napoléon au général de Caulaincourt
Adjugé 1 690 000 euros (frais inclus)

ROSSINI - MAISON DE VENTES AUX ENCHÈRES - BUREAU D'ESTIMATIONS GRATUITES

Sans RDV du lundi au vendredi, de 9h30 à 13h et de 14h à 18h

7 rue Rossini - 7, rue Drouot 75009 Paris - Tél. : 01 53 34 55 00 - contact@rossini.fr - www.rossini.fr

CONDITIONS DE VENTE

La vente sera faite au comptant et conduite en Euros. Les frais attachés à la vente (hors magasinage et autres charges éventuelles) sont de 24% Hors Taxes, soit 28,80 % TTC. Les acheteurs remportant des lots sur les plateformes Live devront s'acquitter de frais supplémentaires. Sur Drouot live : 1.5%HT (1.8%TTC) et pour Interenchères : 1,8%HT du prix d'adjudication et des frais acheteurs (28,8% TTC).

1. GARANTIES

Les attributions et notion d'époque ont été établies compte-tenu des connaissances scientifiques et artistiques à la date de la vente. Ces mentions sont garanties pour une durée de 5 ans à partir de la date d'adjudication. Le délai de prescription pour une action en responsabilité à l'encontre de la maison de vente aux enchères ROSSINI est de 5 ans. L'ordre du catalogue sera suivi. Une exposition préalable permettant aux acquéreurs de se rendre compte de l'état des biens mis en vente, il ne sera admis aucune réclamation une fois l'adjudication prononcée. Les reproductions au catalogue des œuvres sont aussi fidèles que possible, une différence de coloris ou de tons est néanmoins possible. Les dimensions ne sont données qu'à titre indicatif. La maison de vente aux enchères ROSSINI est couverte par les assurances responsabilité professionnelle et représentation des fonds prescrites par la loi. Tous nos experts sont couverts par une assurance responsabilité professionnelle.

2. ENCHÈRES

Les **ordres d'achats** et les **demandes de lignes téléphoniques** doivent être formulées à l'écrit (mail, formulaires de l'exposition), accompagnées de vos coordonnées bancaires, pièce d'identité et informations de contact au plus tard 24h avant la vente. La SVV Rossini décline sa responsabilité au cas où la communication téléphonique n'aurait pu être établie. Les personnes ayant demandé une ligne téléphonique et n'ayant pas pu être jointes pendant la vente, se verront attribuer les lots à l'estimation basse.

En cas de **double enchère** reconnue effective par le Commissaire-Preneur, le lot sera remis en vente, tous les amateurs présents pouvant concourir à cette deuxième mise en adjudication.

3. DÉFAUT DE PAIEMENT

En application de l'article L. 441- 6 du Code du Commerce, en cas de retard de paiement supérieur ou égal à 30 jours après la vente, des pénalités de retard égales à 11,37% du montant de l'adjudication (charges et taxes comprises) seront demandées à l'acheteur. L'application de cette clause ne fait pas obstacle à l'allocation de dommages et intérêts et aux dépens de la procédure qui serait nécessaire, et ne préjuge pas de l'éventuelle mise en œuvre de la procédure de folle enchère.

Ces dommages ne seront en aucun cas inférieurs aux honoraires acheteurs et vendeurs qui auraient été facturés en cas de bonne résolution de la vente.

4. FOLLE ENCHÈRE

À défaut de paiement comptant par l'adjudicataire, le bien pourra être remis en vente sur réitération des enchères à la demande du vendeur conformément à la procédure de l'article L.321-14 du Code de commerce.

5. RETRAIT DES ACHATS

Il est conseillé aux adjudicataires (présent en salle, en ligne ou au téléphone ou par ordre d'achat) de procéder à l'enlèvement de leurs lots dans les meilleurs délais afin d'éviter les frais de magasinage à leur charge. Le magasinage n'entraîne pas la responsabilité de la S.V.V. Rossini ni de l'expert à quelque titre que ce soit. Pour les ventes en salle Rossini, ces frais seront dus à compter de 20 jours après la vente. Le montant est de 5€HT par jour par bordereau. Les lots dépassant les 10.000€ (frais inclus) supporteront une participation complémentaire aux frais d'assurance et d'administration de 1% TTC de leur valeur en sus des frais de magasinage dus. En cas de paiement par chèque ou par virement, la délivrance des objets pourra être différée jusqu'à l'encaissement. En cas de paiement par carte la délivrance pourra être différée jusqu'à ce que le délai de rétractation soit purgé. Dès l'adjudication, le lot sera sous l'entière responsabilité de l'adjudicataire. L'acquéreur sera lui-même chargé de faire assurer ses acquisitions. La S.V.V. Rossini décline toute responsabilité quant aux dommages que l'objet pourrait encourir, et ceci dès l'adjudication prononcée. En cas de vente à l'Hôtel Drouot, les frais de magasinage sont à la charge de l'acquéreur selon les conditions de l'hôtel.

6. EXPÉDITION DES LOTS

Le transport est effectué sous l'entière responsabilité de l'acheteur. La S.V.V. Rossini n'effectue pas d'envois postaux de lots. Le choix du transporteur et l'organisation du transport appartiennent à l'acheteur. La S.V.V. Rossini peut fournir, de manière non contractuelle, les coordonnées de transporteurs.

Les lots ne seront remis aux transporteurs qu'après paiement intégral du bordereau. La formalité de licence d'exportation peut requérir un délai de 4 à 5 mois.

7. INCIDENTS DE PAIEMENT - FICHER DES RESTRICTIONS D'ACCÈS DES VENTES AUX ENCHÈRES (TEMIS)

NOTICE D'INFORMATION

Tout bordereau d'adjudication demeuré impayé auprès de la S.V.V. ROSSINI ou ayant fait l'objet d'un retard de paiement est susceptible d'inscription au Fichier des restrictions d'accès aux ventes aux enchères (« Fichier TEMIS ») mis en œuvre par la société Commissaires-Priseurs Multimédia (CPM), société anonyme à directeur, ayant son siège social sis à (75009) Paris, 37 rue de Châteaudun, immatriculée au registre du commerce et des sociétés de Paris sous le numéro 437 868 425. Le Fichier TEMIS peut être consulté par tous les structures de vente aux enchères opérant en France abonnées à ce service. La liste des abonnés au Service TEMIS est consultable sur le site www.interencheres.com, menu « Acheter aux enchères », rubrique « Les commissaires-priseurs ».

L'inscription au Fichier TEMIS pourra avoir pour conséquence de limiter la capacité d'enchérir de l'enchérisseur auprès des Professionnels Abonnés au service TEMIS. Elle entraîne par ailleurs la suspension temporaire de l'accès au service « Live » de la plateforme www.interencheres.com gérée par CPM, conformément aux conditions générales d'utilisation de cette plateforme. Dans le cas où un enchérisseur est inscrit au Fichier TEMIS, ROSSINI pourra conditionner l'accès aux ventes aux enchères qu'elle organise à l'utilisation de moyens de paiement ou garanties spécifiques ou refuser temporairement la participation de l'Enchérisseur aux ventes aux enchères pour lesquelles ces garanties ne peuvent être mises en œuvre.

Les enchérisseurs souhaitant savoir s'ils font l'objet d'une inscription au Fichier TEMIS, contester leur inscription ou exercer les droits d'accès, de rectification, d'effacement, de limitation, d'opposition dont ils disposent en application de la législation applicable en matière de protection des données personnelles, peuvent adresser leurs demandes par écrit en justifiant de leur identité par la production d'une copie d'une pièce d'identité :

- Pour les inscriptions réalisées par ROSSINI : Rossini 7 rue Drouot 75009 Paris, ou par e-mail contact@rossini.fr

- Pour les inscriptions réalisées par d'autres Professionnels Abonnés: par écrit auprès de Commissaires-Priseurs Multimédia 37 rue de Châteaudun, 75009 Paris ou par e-mail contact@temis.auction.

L'Enchérisseur dispose également du droit de saisir la Commission nationale de l'informatique et des libertés (CNIL) [3 Place de Fontenoy - TSA 80715 - 75334 PARIS CEDEX 07, www.cnil.fr] d'une réclamation concernant son inscription au Fichier TEMIS. Pour en savoir plus sur le Fichier TEMIS, l'enchérisseur est invité à consulter nos conditions générales de ventes. Les notifications importantes relatives aux suites de l'adjudication seront adressées à l'adresse e-mail et/ou à l'adresse postale déclarée par l'enchérisseur auprès de la structure lors de l'adjudication. L'enchérisseur doit informer ROSSINI de tout changement concernant ses coordonnées de contact.

