



LIBERT

& ASSOCIÉS COMMISSAIRES PRISEURS

TRÉSORS & HÉRITAGE
MERCREDI 24 JUIN 2026

EXPERTS

BIJOUX

Emeric & Stephen Portier
17 rue Drouot - 75009 Paris
Tél. +33 (0)1 47 70 89 82
experts@esportier.com
Pour les lots n° 32, 56, 61, 65 et 187

TABLEAUX ANCIENS ET DU XIX^E SIÈCLE

Cabinet Turquin - Stéphane Pinta
69 rue Sainte Anne - 75002 Paris
Tél. +33 (0)1 47 03 48 78
stephane.pinta@turquin.fr
Pour les lots n° 122 à 125, 127, 130, 133 et 136

TABLEAUX ET DESSINS MODERNES

Agnès Sevestre Barbé
Expert Près de la cour d'appel de Paris
Membre du SFEP
1, cité Trévisse - 75009 Paris
Tél. +33 (0)1 53 96 06 57
sevestre.barbe@gmail.com
Pour les lots n° 150 et 185

TABLEAUX ET DESSINS ANCIENS ET DU XIX^E SIÈCLE

Martenet - Rombout
5 rue Auber - 75009 Paris
Tél. +33 (0)6 08 17 28 49
comerombout@hotmail.fr
Pour les lots n° 114 à 119, 126, 131, 132, 134, 138,
139, 141, 143 et 163 à 165

SCULPTURES

Cabinet Lacroix - Jeannest
69, rue Sainte-Anne - 75002 Paris
Tél. +33 (0)1 83 97 02 06
e.jeannest@sculptureetcollection.com
Pour les lots n° 249, 272, 314, 316, 317, 320 et 324

ASIE

Cabinet Portier & Associés - Alice Jossaume
26, boulevard Poissonnière - 75009 Paris
Tél. +33 (0)1 48 00 03 41
contact@cabinetportier.com
Pour les lots n° 225 à 231, 233 à 235, 238 à 244,
246, 248 et 264

ARTS DÉCORATIFS DU XX^E SIÈCLE

Cabinet d'expertises MARCILHAC
Assistée de Fanny Torre
5 rue de Nesle - 75006 Paris
Tél. +33 (0)1 42 49 74 46
info@marcilhacexpert.com
Pour les lots n° 208 à 211, 215, 217 à 219, 298, 301
à 303, 305, 306, 308, 309, 313, 319, 321, 325,
326, 329, 331 à 337, 339, 341 à 346, 348 à 355,
357 à 368

Détail des lots 350 et 358
En couverture, lot 143



**Hôtel
Drouot**

Drouot • Live

LIBERT

D. LIBERT • P. LIBERT • A. DE BENOIST

TRÉSORS & HÉRITAGE

NUMISMATIQUE

JOAILLERIE

TABLEAUX

ORFÈVREURIE

FERRONNERIE D'ART

OBJETS D'ART

MOBILIER & TAPIS

VENTE AUX ENCHÈRES PUBLIQUES

Mercredi 24 juin 2026
à 11 h (*lots 1 à 31*) puis à 13 h 30 (*lots 32 et suivants*)
Hôtel Drouot - Salle 10
9, rue Drouot - 75009 Paris

EXPOSITIONS PUBLIQUES

Mardi 23 juin 11 h à 18 h
Mercredi 24 juin 11 h à 12 h
Téléphone pendant l'exposition : + 33 (0)1 48 00 20 10

DAMIEN LIBERT • PAULINE LIBERT • ASTRID DE BENOIST
COMMISSAIRES-PRISEURS HABILITÉS • OVV N° 2002-406

ADRESSE 8, rue Rossini – 75009 Paris
TÉLÉPHONE +33 (0)1 48 24 51 20
MAIL info@libert-associes.com
SITE WEB www.libert-associes.com



<p><u>1</u></p> <p>UNE PIÈCE LOUIS XV ENFANT ARGENT 1722 Anciennement montée en broche Monture accidentée Poids brut : 8,3 g</p>	100 / 150 €	<p><u>10</u></p> <p>UNE PIÈCE 10 FRANCS COQ OR 1907 Poids : 3,2 g</p>	300 / 400 €
<p><u>2</u></p> <p>UNE PIÈCE 40 FRANCS OR BONAPARTE PREMIER CONSUL An 12 Poids : 12,8 g</p>	800 / 1 000 €	<p><u>11</u></p> <p>CINQ PIÈCES VICTORIA OR 1880, 1881 et 1886 Poids : 39,7 g</p>	3 000 / 4 000 €
<p><u>3</u></p> <p>UNE PIÈCE 40 FRANCS OR <i>Napoléon Empereur, tête laurée, 1811</i> Poids : 12,8 g</p>	1 000 / 1 200 €	<p><u>12</u></p> <p>DEUX PIÈCES VICTORIA OR 1890 et 1891 Poids : 15,9 g</p>	1 000 / 1 500 €
<p><u>4</u></p> <p>UNE PIÈCE LOUIS XVIII OR 1815 Poids : 6,4 g</p>	500 / 600 €	<p><u>13</u></p> <p>DIX-SEPT PIÈCES VICTORIA OR Poids : 135,5 g</p>	10 000 / 12 000 €
<p><u>5</u></p> <p>UNE PIÈCE 10 FRANCS OR <i>Napoléon III, 1855</i> Poids : 3,1 g</p>	300 / 400 €	<p><u>14</u></p> <p>HUIT PIÈCES GEORGES V OR Poids : 63,9 g</p>	4 000 / 6 000 €
<p><u>6</u></p> <p>QUATRE PIÈCES 20 FRANCS NAPOLÉON III OR 1854, 1855 et 1856 Poids : 25,6 g</p>	800 / 1 000 €	<p><u>15</u></p> <p>QUATORZE PIÈCES EDOUARD VII OR Poids : 111,7 g</p>	6 000 / 8 000 €
<p><u>7</u></p> <p>UNE PIÈCE 100 FRANCS NAPOLÉON III OR <i>tête laurée, 1869</i> Poids : 32,2 g</p>	2 000 / 3 000 €	<p><u>16</u></p> <p>DIX PIÈCES GEORGES V OR Poids : 79,9 g</p>	6 000 / 8 000 €
<p><u>8</u></p> <p>UNE PIÈCE 100 FRANCS OR <i>République française, 1881</i> Poids : 32,2 g</p>	2 200 / 2 500 €	<p><u>17</u></p> <p>DIX PIÈCES GEORGES V OR Poids : 79,8 g</p>	6 000 / 8 000 €
<p><u>9</u></p> <p>UNE PIÈCE 20 FRANCS COQ OR 1905 Poids : 6,4 g</p>	600 / 700 €	<p><u>18</u></p> <p>DIX PIÈCES GEORGES V OR Poids : 79,8 g</p>	6 000 / 8 000 €
		<p><u>19</u></p> <p>DIX PIÈCES GEORGES V OR Poids : 79,8 g</p>	6 000 / 8 000 €



29



7

20

DIX PIÈCES GEORGES V OR

Poids : 79,8 g

6 000 / 8 000 €

21

DIX PIÈCES GEORGES V OR

Poids : 79,9 g

6 000 / 8 000 €

22

DIX PIÈCES GEORGES V OR

Poids : 79,8 g

6 000 / 8 000 €

23

DIX PIÈCES GEORGES V OR

Poids : 79,9 g

6 000 / 8 000 €

24

DIX PIÈCES GEORGES V OR

Poids : 79,9 g

6 000 / 8 000 €

25

DIX PIÈCES GEORGES V OR

Poids : 79,9 g

6 000 / 8 000 €

26

UNE PIÈCE 20 LIRES CHARLES-ALBERT OR

Royaume de Piémont-Sardaigne, 1840

Poids : 6,4 g

500 / 600 €

27

TROIS PIÈCES UMBERTO I OR

1882

Poids : 19,3 g

1 000 / 1 500 €

28

UNE PIÈCE 20 LIRES VITTORIO EMANUELE OR

1863

Poids : 6,4 g

500 / 700 €

29

UNE PIÈCE 50 PESOS MEXICAINS OR

Poids : 41,7 g

3 000 / 4 000 €

30

LOT DE PIÈCES EN ARGENT

Comprenant :

- Quatre pièces de 50 francs
- Une pièce de 10 francs
- Dix-huit pièces de 5 francs

Poids : 360,6 g

250 / 400 €

31

LOT DE PIÈCES DIVERSES

en argent et métal

Francs et centimes

Poids brut : 24,6 g

20 / 30 €



36 (détail)

32

COLLIER DE PERLES

de culture en chute, le fermoir en or jaune 18k (750 millièmes) uni.
Diamètre des perles : 5,00/5,50 à 8,50/9,00 mm
Usures
Origine : E
Poids brut : 27,5 g - Long. 46 cm

On y joint : six **PERLES** de culture. 80 / 120 €

33

BROCHE EN OR ET DIAMANTS

de forme ovale, en or jaune et gris 18k (750 millièmes), le pourtour gravé d'une frise de feuilles stylisées et d'un bandeau partiellement niellé, le centre ajouré et serti de trois diamants taillés en rose.
Poids brut : 7,3 g - Long. 3,3 cm 400 / 600 €

34

BAGUE OR ET GRENAT

en or jaune 18k (750 millièmes) serti d'un grenat oblong (12 x 5 mm) dans un double entourage d'une frise de vaguelettes en or jaune et de petits grenats.
Poids brut : 6,1 g - TDD : 54 500 / 700 €

35

CROIX EN PENDENTIF

en or jaune 18k (750 millièmes) serti de six grenats quadrilobés sertis en griffes, centrés de diamants en serti clos.
Déformation
Poids brut : 2,5 g - Haut. 3 cm 120 / 150 €

36

BRACELET ET BROCHE BARRETTE EN SHAKUDO, JAPON, DÉBUT DU XX^E SIÈCLE

en métal doré gravé et niellé avec incrustations d'argent selon la technique du Shakudo, le bracelet composé de maillons hexagonaux, la broche de forme barrette.
Présence d'une chaînette de sécurité au bracelet.

150 / 200 €

La technique de damasquinage dite « nuome-zogan » consiste à incruster, au marteau, de fins filets d'or, d'argent ou de cuivre dans des entailles pratiquées sur un objet en fer, en acier ou en cuivre afin de créer un décor. Ici, il s'agit d'une incrustation d'argent ornée de motifs d'inspiration asiatique. Au dos des maillons hexagonaux figurent divers motifs : bambou, paysages marins, fleurs ou nénuphars, montagne, hirondelle en vol au-dessus de roseaux, navires, papillons, village de montagne ainsi que le caractère « 福 », symbole de chance et de bonheur, visible sur le dernier maillon et derrière la broche.

37

BROCHE « FEMME » D'ÉPOQUE ART NOUVEAU

de forme circulaire en or jaune 18k (750 millièmes) à décor d'un profil féminin coiffé d'un turban serti de pierres bleues ; le revers orné de feuillages et fruits.
Signée *Becker* à gauche.
Oxydation, manque une petite pierre
Poids brut : 4,5 g - Diam. 2,5 cm 200 / 300 €

Edmond Henri Becker, né le 20 juillet 1871 dans le 20^e arrondissement de Paris et mort le 2 novembre 1971 à Nogent-sur-Marne, est un sculpteur, médailleur, orfèvre et joaillier français.

38

PAIRE DE DORMEUSES OR ET DEMI-PERLES

en or jaune 18k (750 millièmes) serties d'une demi-perle en leur centre.
Poids brut : 1,5 g - Haut. 1,4 cm 50 / 100 €



32



33



34



36



35



36



37



38

39

COLLIER PENDENTIF DIAMANT

serti d'un diamant taille brillant pesant environ 0,8 cts, la chaîne en or gris 18k (750 millièmes).
Poids brut : 3,2 g - Long. 42 cm 800 / 1 000 €

40

BAGUE MARQUISE

en or jaune et or gris 18k (750 millièmes) sertie de cinq saphirs ou rubis roses de taille ronde et poire dans un entourage de petits diamants.
Poids brut : 4,8 g - TDD : 49,5 350 / 400 €

41

ÉPINGLE EN OR

rose 18k (750 millièmes) et en argent, sertie d'une pierre blanche.
Poids brut : 2,7 g - Long. 6 cm 60 / 80 €

42

MÉDAILLE ET CHAÎNE EN OR

La chaîne en or jaune 14k (585 millièmes).
Poids : 7,5 g - Long. 62 cm
La médaille en or jaune 14k (585 millièmes) et en or gris 14k (585 millièmes) centrée d'un médaillon ovale peint sous verre représentant la Vierge à l'Enfant, signé *Walter*.
Poids brut : 2,7 g - Haut. 4 cm 250 / 300 €

43

PENDENTIF CROIX ET CHAÎNE

La gourmette en or jaune 18k (750 millièmes).
La croix à décor gravé et facetté en or 14k (585 millièmes), poinçon de joailler : *PC*.
Poids brut : 7 g
Poids chaîne : 4,5 g - Long. chaîne 57 cm
Poids croix : 2,5 g - Haut. croix 6,5 cm 400 / 500 €

44

BRACELET ARTICULÉ EN OR

jaune 18k (750 millièmes) à maillons formés de boucles.
Accidenté en quatre parties
Poids : 9,3 g 400 / 600 €

45

BAGUE TOURMALINE

L'anneau en or jaune 18k (750 millièmes) et la monture en argent sertie en griffes feuillagées d'une tourmaline rose de taille coussin (7 x 6 mm).
Déformations à l'anneau
Poids brut : 1,4 g - TDD : 58,5 400 / 600 €

46

PAIRE DE DORMEUSES CAMÉES

en or jaune 18k (750 millièmes) et métal en partie niellé, les camées à décor de profils féminins.
Poids brut : 9,5 g 200 / 250 €



39



40



45



41



42



43



46

47

PENDENTIF ART NOUVEAU

en or gris 18k (750 millièmes) à motifs de rinceaux et arabesques, serti de diamants et de deux diamants plus importants en pendant. Accompagné d'une chaîne maille forçat en or gris 18k (750 millièmes).

Vers 1900

Poids brut : 8,3 g

Haut. pendentif 4 cm - Long. chaîne 36 cm 400 / 600 €

48

BAGUE SOLITAIRE

en or gris 18k (750 millièmes) et platine sertie en griffes d'un diamant taille coussin ancienne pesant environ 1,5 ct.

Poids brut : 4,2 g - TDD : 49,5 1 800 / 2 000 €

49

PAIRE DE DORMEUSES DIAMANTS

en or gris 18k (750 millièmes) sertie de quatre diamants taille brillant, deux pesant env. 0,20 ct et deux pesant env. 0,10 ct.

Dans leur écrin d'origine

Poids brut : 3,6 g

150 / 200 €

50

PENDENTIF OR ET DIAMANTS VERS 1900

de forme circulaire en or jaune et or gris 18k (750 millièmes), orné en son centre de deux diamants pendants, le plus important taille ancienne, l'attache en forme de colombe stylisée.

Poids brut : 1,7 g - Haut. 2,5 cm

100 / 120 €

51

PAIRE DE DORMEUSES

en or jaune et or blanc 18k (750 millièmes) serties de petits diamants, l'un orné d'un diamant pendant en son centre.

Manque un diamant

Haut. 2,8 cm - Poids brut : 3 g

100 / 120 €

52

PAIRE DE PENDANTS D'OREILLES DE STYLE ART DÉCO

en or gris 18k (750 millièmes) à serti perlé de diamants, alternés de saphirs bleus calibrés taille émeraude.

Poids brut : 3,39 g

150 / 200 €



47



48



50



51



52



53



56



54



55



57



58

53

LALIQUE - BAGUE VIBRANTE

en argent 925 millièmes, à large chaton circulaire sertie d'une demi-sphère de cristal godronné et encadrée de deux petites baguettes d'argent niellé.

Signée à l'intérieur de l'anneau : *Lalique*

Poids brut : 19,8 g - TDD : 53

80 / 100 €

54

ALLIANCE EN OR GRIS

18k (750 millièmes).

Gravée à l'intérieur de l'anneau : *Jean 17 février 1932*

Poids : 2 g - TDD : 47

60 / 80 €

55

ALLIANCE EN OR GRIS

18k (750 millièmes).

Gravée à l'intérieur de l'anneau : *Andrée 17 février 1932*

Poids : 2,9 g - TDD : 55

100 / 150 €

57

BAGUE SOLITAIRE

en or gris 18k (750 millièmes) sertie d'un diamant taille ancienne d'environ 1,20 ct épaulé de diamants baguettes montés en gradins.

Travail moderne dans le goût Art Déco

Poids brut : 3,75 g - TDD : 50

3 500 / 4 000 €

56

MELLERIO - BAGUE SAPHIR

Bague en or gris 18k (750 millièmes) ornée au centre d'un saphir ovale entre deux lignes de diamants ronds de taille brillant.

Signée et numérotée

Poids brut : 3,9 g - TDD : 52

1 500 / 2 000 €

58

BAGUE SOLITAIRE

en or gris 18k (750 millièmes) et platine sertie en griffes d'un diamant taille ronde ancienne pesant environ 0,25 ct, épaulé de deux lignes de petits diamants.

Manque un petit diamant

Poids brut : 2,6 g - TDD : 56

250 / 300 €

59

BRACELET RUBAN MAILLE AMÉRICAIN

en or jaune 18k (750 millièmes) texturé et lisse.

Poids : 27,5 g - Long. 21 cm

1 200 / 1 800 €

60

MEGÈVE - MONTRE DE DAME

en or jaune 18k (750 millièmes), le cadran circulaire à chiffres arabes et index pour les heures, signé *Megeve/EB Suisse/17 rubis*, le bracelet articulé en double maille colonne souple.

Poids brut : 22,3 g - Long. 17,5 cm

800 / 1 000 €

61

BAGUE FLEUR CITRINE

en or jaune 18k (750 millièmes) ornée d'une citrine suiffée, la feuille pavée de rubis ou saphirs roses.

Plaque de rétrécissement de l'anneau

Poids brut : 11,7 g - TDD : 51,5

600 / 800 €

62

BROCHE AMÉTHYSTE

en or jaune 18k (750 millièmes) sertie en griffes d'une importante améthyste de taille ovale dans un entourage de huit demi-perles en serti clos, la corbeille ajourée de volutes.

Poids brut : 8,3 g - Long. 2,5 cm

150 / 200 €

63

MONTRE DE DAME ET PAIRE DE DORMEUSES EN OR

La montre à boîtier en or jaune 18k (750 millièmes), le cadran à chiffres arabes noirs pour les heures, signé *Sobior*. Numérotée au revers du boîtier : 2346. Le bracelet en métal doré à décor gravé d'une double frise crénelée.

Petites usures

Poids brut : 19,2 g

120 / 150 €

La paire de dormeuses en or jaune 14k (585 millièmes), de forme circulaire à bord polylobé, le centre concave à décor gravé de motifs floraux stylisés.

Manque une attache pour l'une

Poids : 1,6 g



64

BRACELET À MAILLE AMÉRICAINE

en or jaune 18k (750 millièmes).
Chaînette de sécurité
Poids : 6,2 g - Long. 18 cm

300 / 400 €

65

MELLERIO - BAGUE ÉMERAUDE

en or jaune 18k (750 millièmes) ornée au centre d'une émeraude rectangulaire à pans coupés entre des lignes de diamants ronds de taille brillant.

Signée et numérotée
Manque à l'émeraude
Poids brut : 5,2 g - TDD : 52

1 500 / 2 000 €

Provenance :

Acquise chez Mellerio en 2009.



66



65



67



69



64

66

VAN CLEEF & ARPELS - PETITE HORLOGE DE VOYAGE EN OR

Le cadran émaillé blanc à chiffres romains émaillés noirs pour les quarts, signé *Van Cleef & Arpels/Universal Genève*. Il est inscrit dans un double encadrement rayonnant en or jaune 18k (750 millièmes), agrémenté d'une charnière permettant de le poser. Numérotée 92722

Poids brut : 61,4 g - Haut. 4,3 cm - Larg. 4,3 cm 1 500 / 2 000 €

67

BAGUE OR ET CABOCHON DE PIERRE DURE

en or jaune 18k (750 millièmes) sertie d'un cabochon de pierre dure verte, épaulé de deux demi-perles, l'anneau profilé.

Poids brut : 3 g - TDD : 54 100 / 150 €

68

TIFFANY & CO - BROCHE HIBOU

en or jaune 18k (750 millièmes) sertie de cabochons de turquoises et de diamants taille brillant.

Signée *Tiffany & Co.*

Poids brut : 11,9 g - Haut. 3 cm

600 / 800 €



68

69

BAGUE EN OR ET TURQUOISE

L'anneau en or jaune 18k (750 millièmes) en partie cordé, sertie d'un cabochon ovale de turquoise.

Déformation et usures

Poids brut : 1,5 g - TDD : 50

60 / 80 €

70

VAN CLEEF & ARPELS, PARIS - POUDRIER EN OR ET SAPHIRS

de forme rectangulaire en or jaune 18k (750 millièmes) rainuré et encadré de deux lignes de saphirs bleus calibrés.

Le bouton poussoir également serti de quatre saphirs calibrés.

L'intérieur découvrant un miroir et un contre-couvercle dissimulant le poudrier.

Numéroté 66668 et 51714 et poinçon de joaillier : CH.

Signé *Van Cleef et Arpels Paris*.

Infimes petits chocs

Poids brut : 150 g - Haut. 7 cm - Larg. 6,6 cm

4 000 / 6 000 €

71

ALLIANCE EN OR JAUNE

18k (750 millièmes), la partie centrale en cuvette, chiffrée en son centre.

Poids : 1,8 g - TDD : 56

50 / 80 €

72

BAGUE OR ET SAPHIR

en or jaune 18k (750 millièmes) sertie clos d'un saphir de taille ovale pesant environ 0,29 ct dans un entourage de quatorze diamants taille brillant en serti griffes, pesant environ au total 0,7 ct.

Poids brut : 5,5 g - TDD : 52,5

400 / 600 €

73

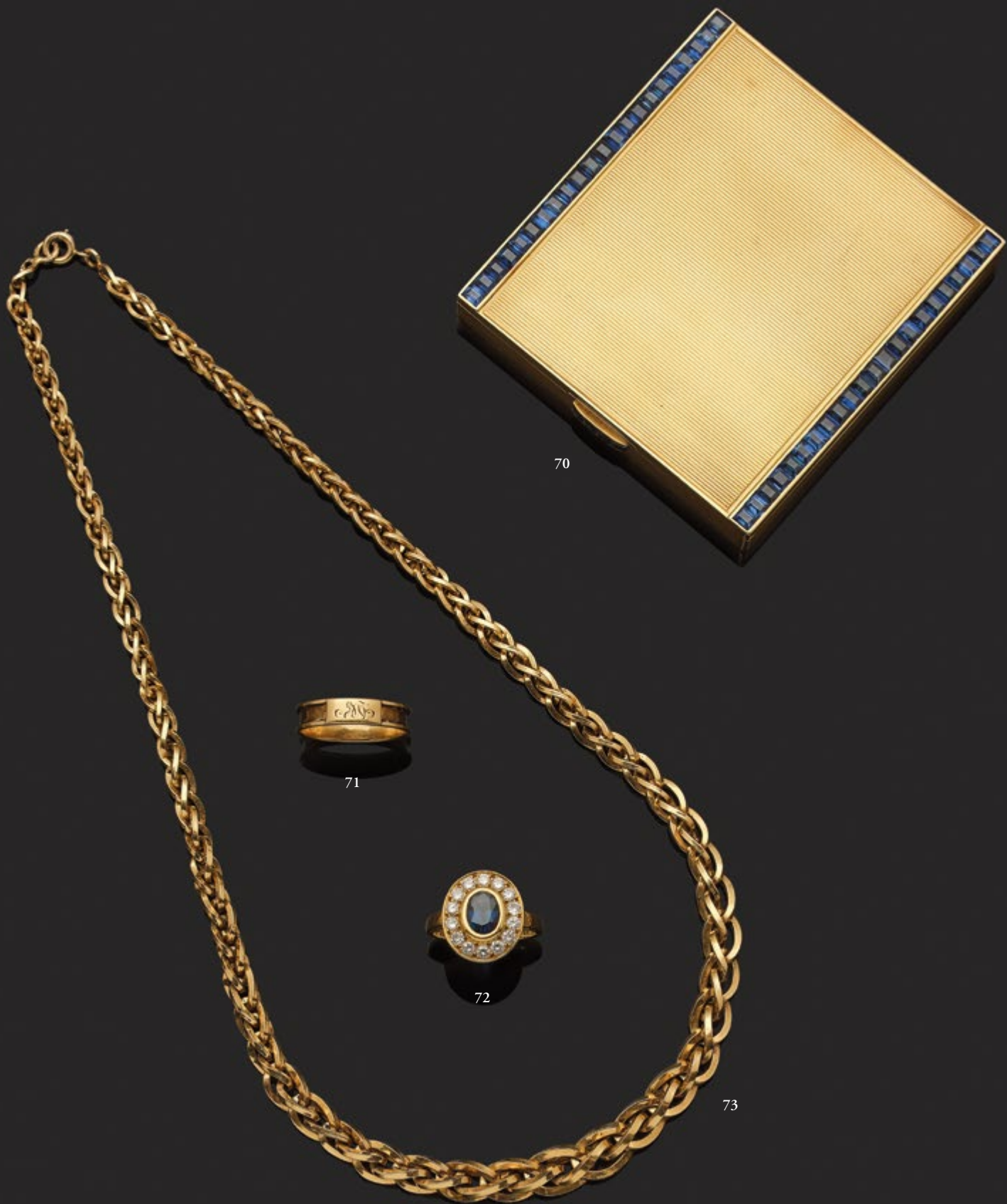
COLLIER EN OR MAILLE COLONNE

en or jaune 18k (750 millièmes).

Poinçon de joaillier : *RC fleur de lys*.

Poids : 13,9 g - Long 42 cm

700 / 900 €



74

BRACELET TROIS ORS

formé de trois joncs en or jaune, or gris et or rose 18k (750 millièmes).

Très légère déformation

Poids : 66,7 g

4 000 / 4 500 €

75

TROIS ALLIANCES

Une alliance en or rose 18k (750 millièmes).

L'intérieur gravé

Poids : 3,9 g - TDD : 55

Une alliance en or jaune 18k (750 millièmes).

L'intérieur gravé

Poids : 2,3 g - TDD : 54

Une alliance en or rose 14k (585 millièmes).

Petite restauration

Poids : 0,9 g - TDD : 45,5

350 / 400 €

76

ETERNA - MONTRE

en or jaune 18k (750 millièmes) à bracelet articulé texturé, le cadran de forme carrée signé *Eterna*.

Numérotée au revers : 1660627.

Poids brut : 66 g - Long. 16,5 cm

2 000 / 4 000 €

77

CHAÎNE EN OR

jaune 18k (750 millièmes) à maille forçat.

Fermeur accidenté

Poids : 3,7 g - Long. 46 cm

150 / 180 €

78

BROCHE FEUILLAGE EN OR JAUNE

18k (750 millièmes) godronné, la nervure ajourée et sertie clos de quatorze diamants pour les feuilles. Le pistil formé de sept diamants taille ancienne en serti griffes, celui du centre pesant environ 0,5 ct.

Poids total estimé des diamants : 2,4 ct.

Poids brut : 16,1 g - Long. 5 cm

1 200 / 1 500 €



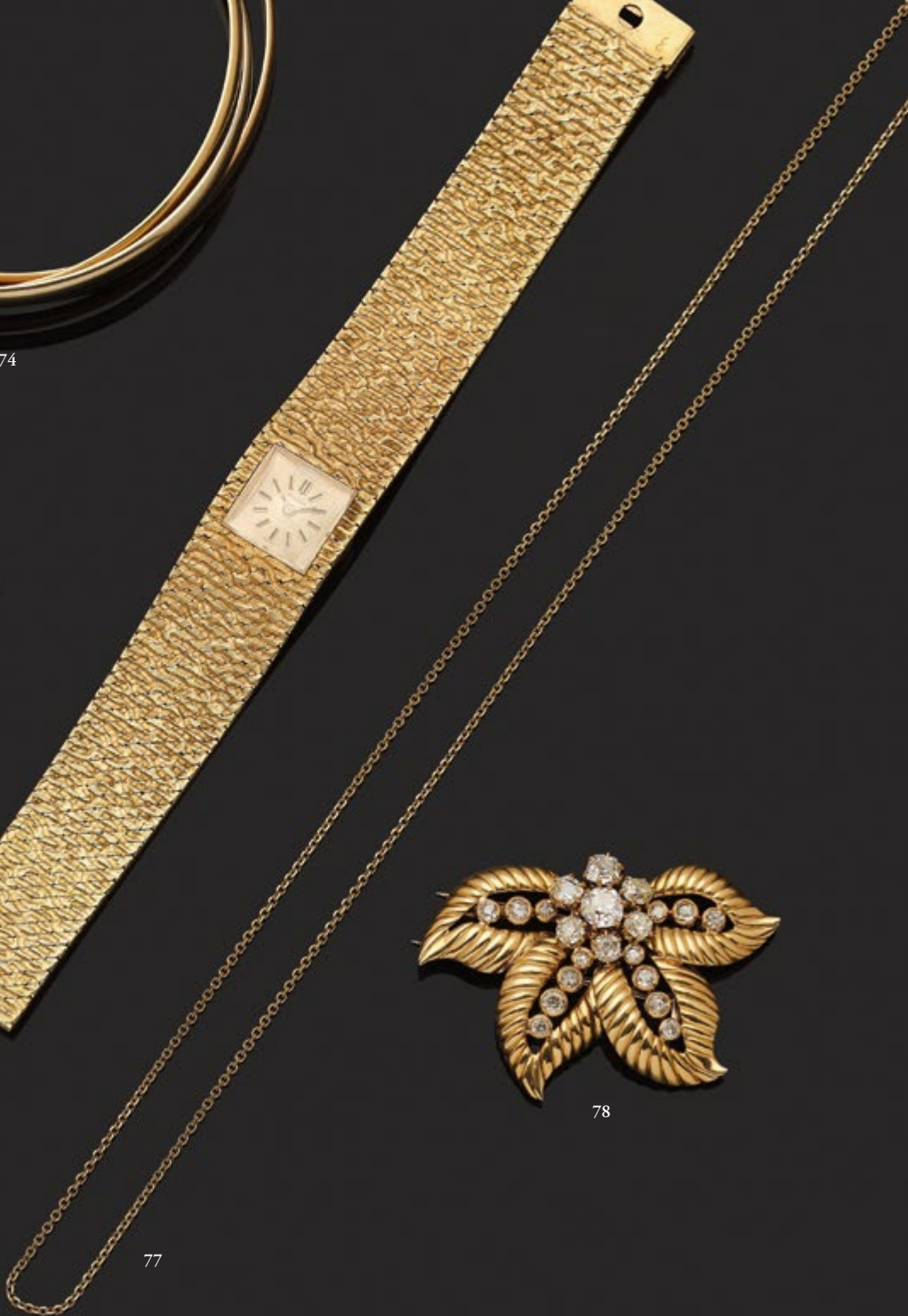
74



75



76



77



78



79

79

PAUL FOLLOT (1877-1941)

Bracelet serpent en corne sculptée.

Sans signature

Diam. 6 cm

300 / 500 €

Provenance :

Ancienne collection Paul Follot, resté depuis dans la famille.

80

BAGUE MARQUISE EN OR

jaune 14k (585 millièmes) à serti cordé d'une ligne de cinq cabochons ovales de pierres noires.

Poids brut : 3,2 g - TDD : 52,5

80 / 100 €

81

BRACELET ET BAGUE EN OR ET ONYX

Le bracelet articulé en onyx noir et or jaune 14k (585 millièmes).

Fissure et déformations.

Poids brut : 21,5 g - Diam. 7,3 cm

La bague en or jaune 14k (585 millièmes) sertie de quatre onyx de taille rectangulaire.

Poids brut : 1,6 g - TDD : 52,5

120 / 150 €

82

BRACELET EN POILS D'ÉLÉPHANT

formé de deux joncs tressés et entrelacés d'une chaînette, l'ensemble ponctué de bagues en métal doré.

Diam. 6 cm

120 / 150 €

83

BROCHE EN VERMEIL

de forme circulaire formée de deux disques superposés, celui du dessus de forme concave, serti en son centre d'un cabochon de lapis-lazuli, celui du dessous en argent.

Signée à l'arrière : *Woll Vonh (?)*

XX^e siècle

Poids brut : 32 g - Diam. 5 cm

100 / 120 €

84

PAIRE DE BOUTONS DE MANCHETTE

formés de cylindres en onyx, la monture en vermeil.

Poids brut : 9,3 g

100 / 120 €



80



81



81



82



83



84

85

CHRISTIAN LACROIX - DEMI-PARURE

de forme organique en métal doré comprenant une broche et une paire de clips d'oreille.

Petites usures

Larg. broche 6,8 cm - Larg. clips d'oreille 4 cm

120 / 150 €

86

PAIRE DE PUCES D'OREILLE

en or jaune 18k (750 millièmes) serties clos d'un diamant taille ovale.

Poids brut : 2 g

300 / 400 €

87

IMPORTANT BRACELET GOURMETTE

en or jaune 18k (750 millièmes).

Poids : 111,3 g - Long. 21 cm

2 000 / 3 000 €

88

LALIQUE - BRACELET EN VERMEIL ET CRISTAL

formé d'un demi-jonc articulé en vermeil 925 millièmes, orné aux extrémités de deux sphères godronnées baguées, ponctuées d'un petit cabochon de pierre bleue.

Signée à l'intérieur du jonc : *Lalique*.

Usures au niveau de l'attache

Poids brut : 26 g - Larg. 6 cm

150 / 200 €

89

MAUBOUSSIN - BAGUE « TRANSPARENCE »

en or jaune 18k (750 millièmes), le chaton en cristal renfermant un diamant taille brillant, pesant 0,15 ct.

Numérotée à l'intérieur de l'anneau : 1034.

Signée à l'intérieur de l'anneau : *Mauboussin*.

Poids net d'or : 20,1 g - TDD : 54

2 000 / 3 000 €

Accompagnée de sa facture d'achat chez Mauboussin en 2001.





90

90

HERMÈS - COLLIER TORQUE COLLECTION MOMBASA - 1990

en argent 925 millièmes.
Signé à l'intérieur : *Hermès*.
Accompagné de son coffret à la forme signé de la Maison.
Petites usures
Poids : 69 g - Larg. 13 cm 600 / 800 €

91

NÉCESSAIRE DU SOIR EN ARGENT, VERS 1940

de forme rectangulaire, le corps orné de striures, un bandeau amovible serti de deux lignes de quatre saphirs calibrés découvre deux compartiments, l'un accueillant poudrier et rouge à lèvres, le second probablement anciennement garni d'un miroir à l'intérieur du couvercle.
Numéroté à l'intérieur : 6963.
Un couvercle détaché, l'attache du poudrier détachée, manques
Haut. 1,8 cm - Larg. 15,5 cm - Prof. 6,5 cm 300 / 400 €

92

PENDENTIF TÊTE DE BÉLIER

en argent 950 millièmes.
Trace de signature : *au...* (?), poinçon d'orfèvre illisible
Poids : 38 g - Haut. 4 cm - Larg. 6,8 cm 80 / 100 €

93

BROCHE FLEURS D'ÉPOQUE ART DÉCO

de forme circulaire en argent 925 millièmes, le fond concave martelé à décor de trois fleurs stylisées à corolle perlée, appliquées en relief.
Poinçon de l'orfèvre : *FG* (non identifié).
Poids : 16 g - Diam. 4,3 cm 60 / 100 €

94

MÉDAILLE EN PENDENTIF, XIX^E SIÈCLE

circulaire en métal argenté à décor rayonnant ajouré et centré d'un médaillon sous verre peint à la gouache, figurant un enfant et son ange gardien, signé à droite : *Rull*.
Déformation
Diam. 7 cm 60 / 80 €

95

CHAUMET - MONTRE KHÉSIS

en acier, le cadran de forme carrée à chiffres romains pour les quarts, signé *Chaumet/Paris*.
Numérotée à l'arrière du boîtier : 22 KB 11273.
Mouvement à quartz. Bracelet grains de riz acier avec double boucle déployante.
Larg. 7 cm 500 / 700 €

96

GUCCI - ANNEAU POUR HOMME

en argent 925 millièmes, siglé *GG*.
Signé et numéroté à l'intérieur de l'anneau : *Gucci/Made in Italy/22/1697 AR*.
Poids : 8 g - TDD : 61 100 / 120 €

97

ÉDOUARD AIMÉ ARNOULD (XIX^E-XX^E) - COLLIER PENDENTIF FEUILLES DE VIGNE OU LIERRE

en argent 925 millièmes, la chaîne en alternance de maillons ronds et ovoïdes texturés.
Poids : 18,4 g - Long. 42 cm 300 / 400 €

Relieur de formation, Édouard Aimé Arnould entame sa carrière de bijoutier fabricant en 1899 au 7 rue Racine à Paris. Sa production se caractérise par un goût marqué pour les motifs naturalistes - feuilles, fleurs et insectes - parfois combinés à des gemmes et des émaux. Ce collier est un parfait exemple de l'intérêt d'Arnould pour les formes organiques et végétales. Avec sa participation au Salon des artistes français de 1911, la maison Arnould s'affirme comme un acteur émergent de l'Art Nouveau et ouvre ses ateliers à des artistes européens comme Alois Reinitzer ou Manolo Hugué. La maison s'oriente ensuite naturellement vers l'Art déco avant de cesser son activité en 1945.



91



92



93



95



96



97



98

98

CHRONOGRAPHE SUISSE - MONTRE EN OR JAUNE

Le boîtier en or jaune 18k (750 millièmes), le cadran à chiffres arabes pour les heures, les minutes et les secondes, mouvement mécanique à remontoir. Le bracelet en veau marron, rapporté, la boucle en métal doré.

Petit choc

Poids brut : 47,93 g

600 / 800 €

99

JAEGER-LECOULTRE - MONTRE- BRACELET RAIL CHEMIN DE FER

Le boîtier rectangulaire en or jaune 18k (750 millièmes), le cadran à fond noir composé d'index, chiffres arabes peints, avec minuterie de type chemin de fer en périphérie.

Les aiguilles de type glaive indiquent les heures et les minutes, accompagnées d'une aiguille de secondes centrale.

Cadran signé *Jaeger-LeCoultre / Fabriqué en Suisse* et boîtier numéroté 94389.

La boucle ardillon d'origine, le bracelet en cuir marron rapporté.

Petites usures

Poids brut : 28,7 g - Long. 21 cm

1 800 / 2 000 €

100

TROIS MONTRES EN OR, DÉBUT DU XX^E SIÈCLE

L'une OMEGA rectangulaire avec bracelet en crocodile bordeaux, le boîtier en or jaune 18k (750 millièmes) signée et numérotée à l'intérieur du boîtier : 7773838. Le bracelet en cuir aubergine (usé).

Poids brut : 12 g

La seconde de forme hexagonale, le boîtier supérieur en platine serti de saphirs et diamants ; le boîtier inférieur en or jaune 18k (750 millièmes), numérotée à l'arrière du boîtier : 4171. Le bracelet en tissu noir, l'attache en métal. Le verre accidenté et le fond du cadran usé.

Poids brut : 11 g

La troisième comprenant seulement un boîtier LIP en or jaune 18k (750 millièmes), un cadran principal pour les heures et les minutes, un second pour les secondes. Sans verre, le fond du cadran usé.

Poids brut : 10 g

Poids brut total : 33 g

On y joint : une **MONTRE** à boîtier hexagonal en métal doré, signée et numérotée à l'intérieur du boîtier : *MGBM*, travail suisse. Le bracelet en cuir noir (usé).

200 / 300 €

101

BREGUET - MONTRE BRACELET

en or jaune 18k (750 millièmes) le cadran ovale à chiffres romains pour les heures, à fond or.

Signé : *Breguet*.

Le boîtier signé et numéroté : 1038.

Le bracelet en cuir noir, la boucle en or jaune.

Poids brut : 26 g

1 200 / 1 500 €



99



100



100



100



101

102

DEUX NÉCESSAIRES À COUTURE

L'un en or 18k (750 millièmes) et acier. Orfèvre LT ; le second en métal argenté à décor de rinceaux dorés.

Ils comprennent : étui à aiguilles, enfile-aiguilles, paire de ciseaux, dé à coudre et poinçon.

Tous deux contenus dans des coffrets trapézoïdaux à la forme, en bois de placage marqueté et garni de velours.

Restauration à la paire de ciseaux

Coffret du nécessaire en or et acier :

Haut. 12 cm - Larg. 6 cm - Prof. 2,2 cm - Poids brut : 20 g

Coffret du nécessaire en métal argenté :

Haut. 12 cm - Larg. 6 cm - Prof. 2,2 cm 800 / 1 000 €

103

PETIT NÉCESSAIRE À COUTURE EN OR, DÉBUT DU XIX^E SIÈCLE

en or 18k (750 millièmes), comprenant une paire de ciseaux, un dé à coudre, un enfile-aiguilles, un porte-aiguilles et un flacon en verre taillé.

Poinçon d'orfèvre sur les ciseaux : FP une clé

Le dé à coudre d'un autre orfèvre : SP

Dans un écrin rectangulaire à la forme gainé de cuir rouge et vert, l'intérieur garni de velours et soie.

Le dé à coudre rapporté

Poids des pièces uniquement en or : 12 g

Poids brut des ciseaux à lames acier : 10 g

Dim. écrin : Haut. 10,5 cm - Long. 6 cm 1 000 / 1 500 €

104

PORTE-CIGARETTES

en argent 925 millièmes de forme rectangulaire à décor de cannelures, l'intérieur en vermeil.

Petites rayures d'usage

Poids brut : 142 g - Long. 7,5 cm - Larg. 9 cm 100 / 150 €

105

BOÎTE À CIGARETTES

en or jaune et or rose 18k (750 millièmes) à décor de cannelures.

Porte une date gravée à l'intérieur du couvercle : 3 octobre 1946.

Signée *Mathy Paris*.

Poids : 157 g - Long. 8 cm - Larg. 9,5 cm 3 000 / 5 000 €

106

CHAÎNE EN OR À MAILLE FIGARO

en or jaune 18k (750 millièmes).

Poinçon de joailler : MS.

Poids : 4,6 g - Long. 43 cm 200 / 250 €

107

UNIC - PARURE DE STYLOS

en métal doré, comprenant un stylo-plume, un porte-mine et un stylo-bic. Dans un coffret en carton écru et doré signé de la maison.

Tâches

Long. max. 11 cm

On y joint : **PARKER - STYLO-BILLE**

en métal doré à décor guilloché.

Signé *Parker*.

Long. 13 cm 80 / 100 €

108

CHEVALIÈRE EN OR

jaune 18k (750 millièmes), le chaton carré monogrammé *PB*.

Poids : 7,5 g - TDD : 63 350 / 500 €

109

DEUX PAIRES DE BOUTONS DE MANCHETTE

en or jaune 18k (750 millièmes).

Une paire de forme carrée à fond rainuré

Une paire cylindrique à motif tressé

Poids : 21 g 1 000 / 1 500 €

110

BRACELET

en vermeil 925 millièmes, un fermoir et la chaînette de sécurité en métal doré.

Poids brut : 20 g - Long. 18 cm 100 / 120 €

111

LOT DE TROIS MÉDAILLES RELIGIEUSES EN OR

en or jaune 18k (750 millièmes) figurant pour l'une de forme ovale la Vierge en majesté, pour la seconde de forme circulaire le profil du Christ, inscrite au revers de la phrase « Dio ti protegga » et pour la troisième de forme octogonale, un angelot d'après Michel-Ange.

Poids : 4,34 g 150 / 200 €

112

MÉDAILLE DE BAPTÊME

en or jaune 18k (750 millièmes) à décor gravé d'un enfant de profil, à genoux, en prière.

Anneau de fermeture cassé

Poids : 1 g - Haut. 1,7 cm 30 / 50 €

113

TROIS MÉDAILLES EN BRONZE D'APRÈS P.S.B DUVIVIER (1730-1819) ET C.J.F CHÉRON (1635-1698)

D'après Pierre Simon Benjamin Duvivier (1730-1819) :

- Une médaille en bronze figurant Louis XVI, Roi de France et de Navarre à l'avant et Marie-Antoinette de profil au revers.

Porte une signature et une date : 1781.

Diam. 7,3 cm

- Une médaille en bronze figurant Louis XVI et Marie-Antoinette affrontés de profil à l'avant et la naissance du Dauphin, pour les six corps de marchands au revers.

Porte une signature : *B. Duvivier f.*

Diam. 6 cm

D'après Charles-Jean-François Chéron (1635-1698) :

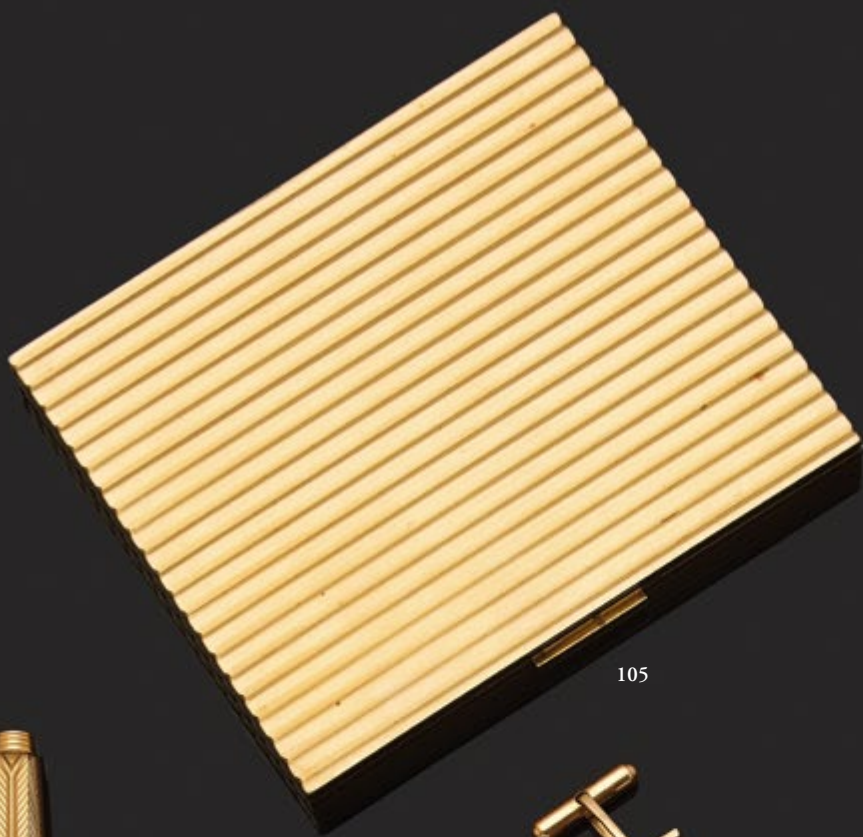
- Une médaille figurant la Princesse de Conti de profil à l'avant et l'Aurore personnifiée sous les traits de la princesse au revers.

Porte une signature : *F. Chéron*.

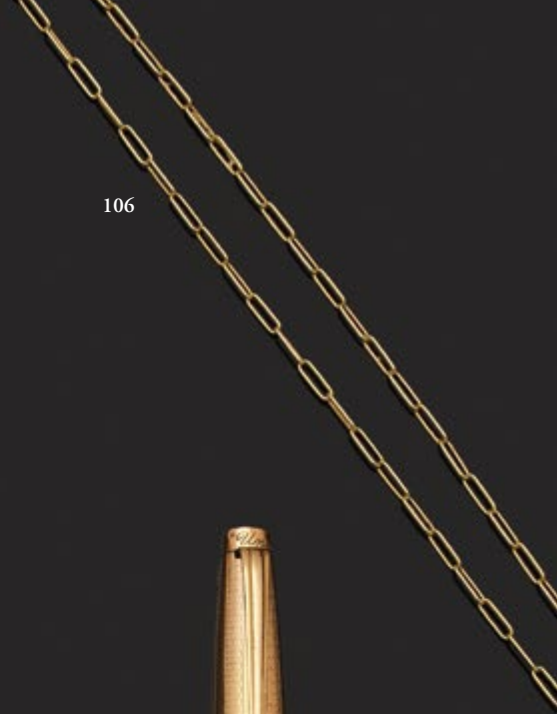
Diam. 7 cm 300 / 400 €

Provenance :

Collection Jean Pierre Guigo Bataillard, resté depuis dans la famille.



105



106



107



109



108



107



110



109



114

114

ÉCOLE FRANÇAISE, VERS 1800

Bacchus enfant

Sanguine sur papier contrecollée sur son montage

Haut. 49,1 cm - Larg. 33,2 cm

300 / 500 €

115

ÉCOLE FRANÇAISE, VERS 1700

Étude pour un poète

Sanguine et craie blanche sur papier beige contrecollée sur son montage

Haut. 47,1 cm - Larg. 32,7 cm

300 / 500 €



115

116

**ÉCOLE FRANÇAISE
DE LA FIN DU XVIII^E SIÈCLE**

Étude du Lion Médicis

Sanguine sur papier contrecollée sur son montage

Haut. 33 cm - Larg. 47,6 cm

300 / 500 €

En faisant l'acquisition d'une villa sur les hauteurs de Rome, en 1579, Ferdinand I^{er} de Médicis, grand-duc de Toscane, ordonna de

placer deux sculptures en marbre de lions pour orner l'escalier situé à côté des jardins. Le premier lion est daté de l'époque romaine, aux alentours du II^e siècle av. J.-C., et retravaillé par le sculpteur Giovanni di Scherano Fancelli. Le second est contemporain de son installation, créé pour l'occasion pour faire le pendant par Flaminio Vacca. Lorsque la villa Médicis passa aux mains de la maison de Lorraine en 1737, les lions furent déménagés à Florence et depuis 1789 trônent à la Loggia dei Lanzi près de la Piazza della Signoria. Des copies furent replacées en 1803 à la villa Médicis par Napoléon quand il y installa l'Académie de France à Rome.



116



117

PIERRE LÉLU (PARIS 1741-1810 PARIS)

Saint Jean Baptiste baisant la joue de l'Enfant Jésus sous l'œil de la Vierge et saint Joseph

Pierre noire, plume et encre brune et lavis brun

En bas à gauche, marque de collection : *Jean Masson (Lugt 1494a)*.

Au dos, fragment de catalogue de vente, datant vraisemblablement du début du XX^e siècle, rappelant l'attribution à Lélou.

Haut. 18 cm - Larg. 15 cm

500 / 600 €



(taille réelle)

118

VICTOR-JEAN NICOLLE (PARIS 1754-1826 PARIS)

- *Le Castel Nuovo, à Naples, et le Vésuve calme*

- *Le Castel Nuovo, à Naples, et le Vésuve en éruption*

Aquarelles et gouaches sur papier, de format *tondo*, une paire

Présentées dans de charmants encadrements en bois doré sommés de rubans, de style Louis XVI.

Diam. 7 cm

500 / 600 €





119

119

**PAULUS VAN LIENDER
(UTRECHT 1731-1797 HAARLEM)**

*Paysage de parc de château
avec trois figures à l'antique*

Plume et encre brune, aquarelle et pierre noire

Signé en bas à droite

Haut. 19 cm - Larg. 24,5 cm

800 / 1 200 €

Natif d'Utrecht et membre d'une famille d'artistes, van Liender fait son apprentissage auprès de Cornelis Pronk (1691-1759). Proche du collectionneur et mécène Pieter Teyler van der Hulst (1702-1778), il appartenait au conseil d'administration de l'Académie de dessin, installée par ce dernier dans sa maison d'Haarlem. Grand dessinateur de paysage, et héritier de la veine topographique toute hollandaise, il a adopté, dans sa période de maturité un goût pour les ruines, témoignant d'une sensibilité pré-romantique.

120

GERRIT LAMBERTS (1776-1850)

Paysage au pont

Crayon et aquarelle

Daté et signé en bas à gauche : 1833/G.Lamberts.F

Rousseurs

Haut. 33 cm - Larg. 20 cm

400 / 600 €

121

D'APRÈS AUGUSTIN DE SAINT-AUBIN (1736-1807)

Jeux d'enfants

Suite de six estampes

XIX^e siècle

Haut. 21,5 cm - Larg. 18 cm (cuvette)

300 / 500 €

Augustin de Saint-Aubin (1736-1807) représente, dans cette série initialement publiée en 1770, différents jeux auxquels s'adonnaient les jeunes enfants à Paris à la fin du XVIII^e siècle : le sabot, le coupe-tête, la fossette ou le jeu de noyaux, la toupie et la corde. La dernière planche représente la sortie du collège où l'on voit des enfants sauter, courir et danser.



122

122

**ÉCOLE HOLLANDAISE DU XVII^E SIÈCLE,
SUIVEUR DE JACOB VAN OOST**

Jeune garçon à la cruche

Panneau de bois fruitier

Dans un cadre en bois sculpté redoré d'époque Louis XIV

Accidents au cadre

Haut. 28 cm - Larg. 24 cm

1 200 / 1 500 €

Provenance :

Vente de la collection Paul Delaroff (cachet de cire au dos), Paris,
Galeries Georges Petit, 23 et 24 avril 1914, n°198, comme Ter Borch.

123

ÉCOLE FRANÇAISE DU XVII^E SIÈCLE

Portrait présumé de sainte Thérèse d'Avila en prière devant la Croix

Toile et châssis d'origine

Dans un cadre à écoinçons en bois sculpté et doré de la fin du XVII^e
siècle

Accidents et restaurations

Haut. 81 cm - Larg. 65 cm

600 / 800 €

124

ÉCOLE HOLLANDAISE, VERS 1640

Jeune femme se mettant du rose aux joues

Cuivre

Haut. 8,8 cm - Larg. 7 cm

400 / 600 €

125

ÉCOLE ITALIENNE DU DÉBUT DU XVII^E SIÈCLE

Figure de saint Jean dans un médaillon

Cuivre

Usures et manques

Haut. 17,5 cm - Larg. 13 cm (à vue)

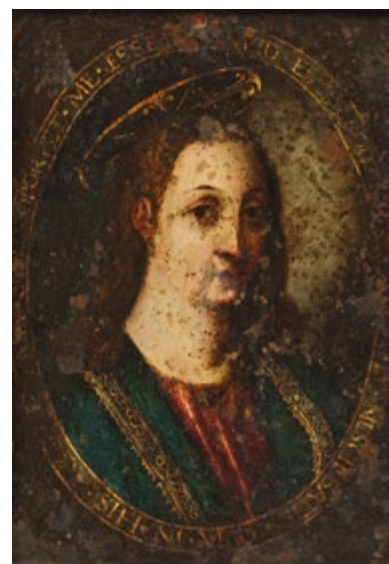
300 / 500 €



123



124



125



126

ÉCOLE ITALIENNE DU XVII^E SIÈCLE

Madéleine pénitente

Toile

Haut. 97,4 cm - Larg. 79,8 cm

2 000 / 3 000 €

Le thème de la Madeleine pénitente connaît un grand succès dans l'Italie de la première moitié du XVII^e siècle, notamment auprès des peintres influencés par Caravage et son naturalisme dramatique. Représentée retirée du monde, absorbée dans la méditation ou la prière, Marie Madeleine devient l'image exemplaire de la conversion, du repentir et de la vie intérieure, dans le contexte spirituel de la Contre-Réforme catholique.

Les artistes de la suite de Caravage privilégient une vision profondément humaine et réaliste de la sainte : les gestes sont simples, les émotions retenues, les objets symboliques - crâne, livre, bougie éteinte ou flacon de parfum - rappellent la vanité des biens terrestres et l'espoir du salut. Le clair-obscur caravagesque intensifie cette atmosphère de silence et de recueillement, en faisant émerger la figure de l'ombre par une lumière concentrée et presque spirituelle.

Chez des peintres comme Orazio Gentileschi, Artemisia Gentileschi ou Bartolomeo Manfredi, la Madeleine pénitente oscille ainsi entre réalisme sensible et idéal de dévotion, devenant l'un des sujets majeurs de la peinture religieuse baroque italienne.

Le peintre de notre *Madéleine* propose ici une interprétation qui évoque les versions de Guido Reni, Francesco Furini, Gabriel Blanchard, Nicolas Régnier.



127

127

ATTRIBUÉ À FILIPPO LAURI (ROME 1623-1694)

Salmacis et Hermaphrodite

Toile

Au revers, une étiquette mentionnant une vente à Drouot le 3 juillet 1926

Sans cadre

Haut. 41 cm - Larg. 59 cm

1 200 / 1 500 €



128

128

**ÉCOLE HOLLANDAISE DU XVII^E SIÈCLE,
ENTOURAGE DE JORIS VAN DER HAAGEN**

Paysage animé d'un torrent

Toile

Accidents, manques et restaurations

Haut. 176 cm - Larg. 151,5 cm

1 200 / 1 800 €



129

129

**LOUIS-GABRIEL MOREAU,
DIT MOREAU L'AÎNÉ (1740-1806)**

Paysage d'Île de France

Panneau de chêne, une planche, non parqueté

Situé au revers du panneau à la plume (illisible)

Petits manques

Haut. 13,5 cm - Larg. 16,5 cm

1 200 / 1 500 €

Peintre paysagiste en marge de l'Académie et des manifestations officielles, Louis-Gabriel Moreau réitère la tradition du paysage du siècle d'or hollandais tout en l'adaptant à la nouvelle sensibilité qui se fait jour au XVIII^e siècle, alliant vues de ruines et effets atmosphériques. Il s'inscrit ainsi dans le courant pré-romantique que développent les peintres paysagistes de la fin du XVIII^e siècle tels que Hubert Robert et Pierre-Jacques Volaire.

130

ÉCOLE FRANÇAISE DU XVIII^E SIÈCLE

Baignade près de ruines antiques

Toile d'origine

Cadre en bois mouluré doré du XVIII^e siècle

Restaurations anciennes

Haut. 37 cm - Larg. 57 cm

700 / 900 €



131

ÉCOLE FLAMANDE DU XVII^E SIÈCLE

Alphée poursuivie par Aréthuse, métamorphosée par Diane

Huile sur panneau

Haut. 43,4 cm - Larg. 32 cm

2 000 / 3 000 €

Sujet tiré des *Métamorphoses* d'Ovide, cette scène représente Alphée, dieu d'un fleuve du Péloponnèse, poursuivant la nymphe Aréthuse, sauvée par Diane qui la transforme en source.

Cette composition mythologique s'inscrit dans la tradition de la peinture flamande du XVII^e siècle, nourrie des sujets italianisants alors largement diffusés en Europe du Nord.

La composition théâtrale, avec ses figures élancées et un paysage dramatique et atmosphérique aux contrastes lumineux nous font penser à Lubin Baugin.



132

ÉCOLE ITALIENNE DU XVII^E SIÈCLE

Paysage avec ville fortifiée

Huile sur toile

Haut. 73 cm - Larg. 98 cm

800 / 1 200 €

L'art du paysage arcadien se développe en Italie au XVII^e siècle comme une vision idéalisée de la nature, inspirée de l'Antiquité et de la poésie pastorale. Le terme « Arcadie » renvoie à une région mythique de la Grèce antique, imaginée comme un lieu d'harmonie entre l'homme et la nature. Dans la peinture, ce paysage devient un décor paisible, équilibré et lumineux, où se mêlent collines douces, arbres majestueux, ruines antiques et scènes pastorales.

Les peintres de la famille Carracci - en particulier Annibale Carracci - jouent un rôle essentiel dans cette évolution. À la fin du XVI^e siècle et au début du XVII^e, Annibale renouvelle la peinture de paysage en cherchant un équilibre entre l'observation de la nature et l'idéal classique. Dans ses fresques et ses tableaux, le paysage n'est plus un simple arrière-plan : il devient un espace harmonieux qui exprime un ordre presque poétique du monde.

Cette conception influence durablement la peinture européenne, notamment des artistes comme Claude Lorrain et Nicolas Poussin, qui feront du paysage arcadien l'un des grands modèles esthétiques du classicisme.



133

ÉCOLE PIÉMONTAISE DU XVIII^E SIÈCLE

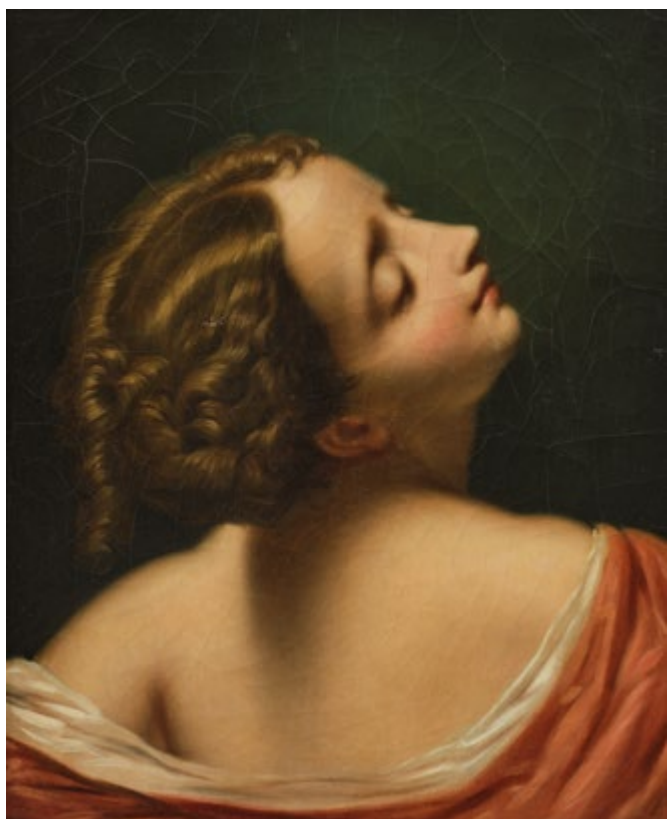
Intérieur décoré de boiseries et sculptures

Toile

Haut. 46 cm - Larg. 57 cm

2 000 / 3 000 €

Cette œuvre évoque l'atmosphère feutrée d'un intérieur aristocratique du XVIII^e siècle, où boiseries sculptées, statues et objets d'art composent un décor raffiné. Organisée autour d'un grand tableau central, la composition révèle le goût des élites piémontaises pour les décors d'apparat et les collections d'art. Les tonalités chaudes et la lumière douce renforcent l'impression d'intimité, tandis que l'abondance des détails décoratifs témoigne du soin apporté à l'aménagement de ces espaces voués à la représentation autant qu'au plaisir des arts.



134

**ÉCOLE FRANÇAISE DU XIX^E SIÈCLE,
D'APRÈS ANTONIO ALLEGRI DA CORREGGIO
DIT IL CORREGGIO (1489-1534)**

Io étreinte par Jupiter

Huile sur toile

Au dos, sur le châssis, annotations manuscrites datant vraisemblablement du XIX^e siècle : *Mme Heribert...* (illisible)

Haut. 45,5 cm - Larg. 38 cm

600 / 800 €

Délicate reprise d'un détail d'un des chefs-d'œuvre du Corrège, réalisé vers 1530 pour Frédéric II de Mantoue, offerte à Charles Quint, aujourd'hui conservée à Vienne (Kunsthistorisches Museum, inv. GG_274).

135

**ÉCOLE FRANÇAISE VERS 1800,
ENTOURAGE DE JEAN-BAPTISTE GREUZE**

Tête d'expression

Toile

Haut. 46,5 cm - Larg. 38,5 cm

1 200 / 1 500 €





136

GEORG FREDERIC ZIESEL (1756-1809)

Roses, lilas et primevères

dans un vase en verre posé dans une niche

Peinture sur verre

Signée en bas à gauche : *GF Ziesel F*

Cadre en bois sculpté doré d'époque Louis XVI

Petits soulèvements et manques

Haut. 39 cm - Larg. 32 cm

3 000 / 4 000 €



137

RAYMOND QUINSAC MONVOISIN (1794-1870)

Scène historiciste

Toile

Signée et datée en bas à droite : *RQ Monvoisin 1829*

Haut. 28 cm - Larg. 22 cm

300 / 500 €

Après une courte carrière militaire, Raymond Quinsac Monvoisin décide de se consacrer à la peinture en 1808. Il entre alors dans l'atelier de Pierre-Narcisse Guérin et travaille à des sujets mythologiques romancés, déjà éloignés de la grande peinture d'histoire de David. Influencé par le courant romantique, il réalise par la suite des tableaux aux sujets orientalistes et historicistes qui lui valent un grand succès auprès de la clientèle bourgeoise. Après un séjour à l'Académie de France à Rome, il se rend au Chili où il devient directeur de l'Académie des Beaux-Arts de Santiago.

138

ÉCOLE FRANÇAISE, VERS 1900

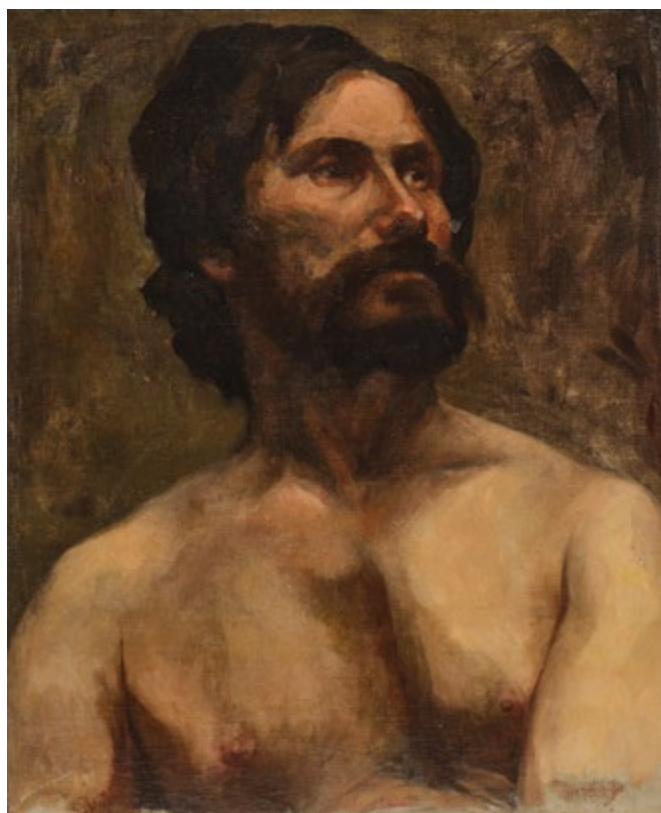
Académie de jeune homme barbu

Huile sur toile

Haut. 46 cm - Larg. 38 cm

300 / 500 €

Notre académie de jeune homme barbu, avec les cheveux libres et l'air fier et farouche pourrait se rapprocher du type du « gaulois », thème en vogue au XIX^e siècle. Dans un contexte de surgissement des nationalismes partout en Europe, les Français se réapproprient ce passé pré-romain et s'emparent particulièrement de la légende de Vercingétorix. Le chef gaulois apparaît comme la figure de proue de l'indépendance nationale, de la liberté du peuple, de la bravoure et du sacrifice.





139

ÉCOLE FRANÇAISE DU XIX^E SIÈCLE

Portrait d'homme de profil

Huile sur toile contrecollée sur carton

Haut. 40 cm - Larg. 32 cm

600 / 800 €

Une attribution de ce tableau à Alphonse Legros (Dijon 1837-1911 Whatford) a été proposée, ainsi qu'une hypothèse d'identification au peintre et critique Zacharie Astruc (Angers 1833-1907 Paris).

140

ÉCOLE FRANÇAISE DU XIX^E SIÈCLE

Paysage de rivière

Toile d'origine

Porte un numéro au pochoir à l'arrière de la toile : 30

Haut. 92 cm - Larg. 73 cm

300 / 500 €

141

**CONSTANT-LOUIS-ANTOINE LORICHON
(PARIS 1800-1868 BEAUNE)**

Académie d'homme

Pierre noire

Signée en bas à droite à la plume et encre brune : *Lorichon 1818*

Autres annotations illisibles

Haut. 59 cm - Larg. 42,2 cm

300 / 500 €

Graveur français et élève de François Forster, Constant-Louis-Antoine Lorichon obtient le Prix de Rome de gravure en 1820. Cette académie d'homme, exécutée à la pierre noire et datée de 1818, témoigne de son talent de dessinateur.

Le modèle masculin, représenté en pied dans une pose inspirée de l'antique, se détache sur un fond estompé qui accentue les contrastes.



140



142

JEAN CHARLES FERDINAND HUMBERT (1813-1881)

Salomé et la tête de saint Jean-Baptiste

Panneau

Signé au revers : JC Ferdinand Humbert

Inscription au crayon au revers du panneau :

M. Chiru

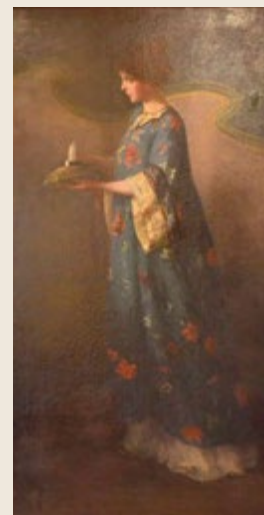
Haut. 16,5 cm - Larg. 9,2 cm

150 / 200 €

Il fut l'élève d'Ingres à Paris, puis de Diday à Genève. En 1842, il reçut une médaille à Paris et devint membre de l'Académie de Saint-Petersbourg.



Portrait de l'artiste



© Collection Winnetka Historical Society

143

PAULINE DOHN RUDOLPH (1865-1934)

Portrait d'une jeune femme en robe chinoise, vers 1901

Huile sur toile, de la maison G. Rowney & Co., à Londres
Au dos, sur le châssis, étiquette manuscrite numérotée 4025, une autre numérotée 9777

Sur le cadre, étiquette partiellement déchirée et complétée à la main : *London agents / Ref. n°E165 / ... ELLEN*, et inscriptions manuscrites à la craie blanche : *(9777) / Maas [ou Haas] / (4)*
Haut. 36 cm - Larg. 23 cm 5 000 / 7 000 €

Ce charmant tableau est un *modello* ou un *ricordo* d'une des compositions les plus célèbres de Pauline Dohn Rudolph. Il s'agit d'une œuvre particulièrement importante pour la connaissance de cette artiste pionnière de l'art américain.

Pauline Dohn Rudolph était une artiste peintre de premier plan à Chicago à la fin du XIX^e siècle. Après avoir été l'élève de Thomas Eakins (1844-1916) et Thomas Anshutz (1851-1912) à la Pennsylvania Academy of the Fine Arts, elle étudie à Paris à l'Académie Julian où elle suit les cours des peintres Gustave Boulanger (1824-1888), Jules-Joseph Lefebvre (1836-1911) et Gustave Courtois (1852-1923). Elle a également suivi les enseignements de Luc-Olivier Merson (1846-1920) et du paysagiste Charles Lasar (1856-1936). Elle a ensuite mené une carrière prolifique et très remarquée, jalonnée de prix prestigieux comme le prix Charles Tyson Yerkes en 1895. En plus de son talent artistique, elle a joué un rôle moteur dans la reconnaissance des femmes artistes en tant que première

trésorière du *Bohemian Art Club*, devenu par la suite le *Palette Club*, une association exclusivement féminine visant à promouvoir la production artistique des femmes. Elle a également transmis son savoir en enseignant pendant douze ans à l'*Art Institute of Chicago*.

En 1901, l'année de la réalisation de ce tableau, elle se marie avec l'homme d'affaires Franklin Rudolph et se retire progressivement du monde de l'art pour se consacrer à sa famille et à des projets civiques. La grande huile sur toile *Portrait d'une jeune femme en robe chinoise* en rapport avec notre tableau est aujourd'hui conservée dans l'une des plus belles pièces de la collection de la Winnetka Historical Society près de Chicago. La robe chinoise qui donne son nom au portrait a été sauvée d'un incendie en Chine pendant la révolte des Boxers, avant d'être rapportée à Chicago par une jeune femme que Pauline connaissait. Bien que l'identité du modèle ne soit pas clairement désignée, la famille de l'artiste, notamment son petit-fils Charles Rudolph, est convaincue qu'il s'agit de Mary Dohn, la sœur cadette de Pauline. Cette dernière étant décédée à Paris en 1925, cela permet d'expliquer la présence de notre tableau en France.

Ce tableau est une des œuvres ultimes de Pauline Dohn Rudolph, il nous offre une illustration de l'aboutissement de son parcours artistique, de son approche poétique et silencieuse et un parfait témoignage de son talent.





144

144

FRANCK SLOAN (1900-1984)

Vue de l'Église St Georges de Courbetaux

Huile sur toile

Signée en bas à droite : Sloan Franck

Titrée, signée et datée à l'arrière : 1928

Haut. 54 cm - Larg. 65 cm

300 / 400 €



145

145

ELISABETH DANDELLOT (1898-1995)

Meknès

Aquarelle sur papier

Signée, située et datée en bas à droite : E. Dandelot/

Meknès 1928

Haut. 26,5 cm - Larg. 37 cm (à vue)

300 / 400 €



146

146

JOSEPH-FÉLIX BOUCHOR (1853-1937)

L'Oued Sefrou, étude préparatoire

Panneau

Signé en bas à gauche : JFBouchor

Au revers du montage, des inscriptions à l'encre

par l'artiste : *Étude pour mon tableau/au musée du*

Luxembourg/l'Oued Sefrou au Maroc/offert à Madame

Schmit/17 mars 1933/J.F. Bouchor

Haut. 8,5 cm - Larg. 14 cm (à vue)

120 / 150 €

Ce carton est une étude préparatoire pour l'œuvre éponyme anciennement conservée au Musée du Luxembourg et conservée aujourd'hui au Musée d'Orsay sous le numéro d'inventaire RF 1977 95.



147

147

HENRI RIVIÈRE (1864-1951)

L'entrée du port de Ploumanac'h, 1916

Lithographie en couleurs

Signée et cachet en bas à droite

Haut. 30 cm - Larg. 43 cm (à vue) 400 / 600 €

Le port de Ploumanac'h est situé à Perros-Guirec en Côtes-d'Armor et constituait un modeste port de pêche et d'abri pour les marins de la côte bretonne, au tournant des XIX^e et XX^e siècles, dont les paysages sauvages et rochers de granit rose attirèrent de nombreux peintres.

148

HENRI RIVIÈRE (1864-1951)

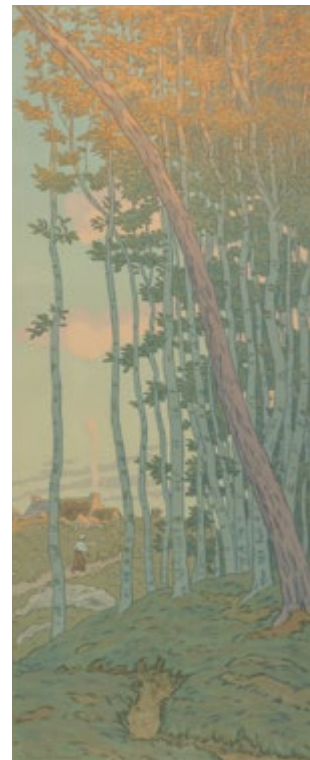
La brume

Les derniers rayons

Série *La féerie des heures*, 1902

Paire de lithographies en couleurs

Haut. 63 cm - Larg. 27 cm (à vue) 300 / 400 €



148

149

D'APRÈS ARMAND SEGUIN (1869-1903)

Jeune bretonne assise contre un arbre

Estampe

Numérotée au crayon en bas à gauche : 31/35

Haut. 18 cm - Larg. 8,8 cm (à vue) 100 / 120 €



150

150

ÉMILE BERNARD (1868-1941)

Bretonne en costume de Pont-Aven au porche de Notre-Dame de Trémalo

Dessin au crayon noir et à l'estompe

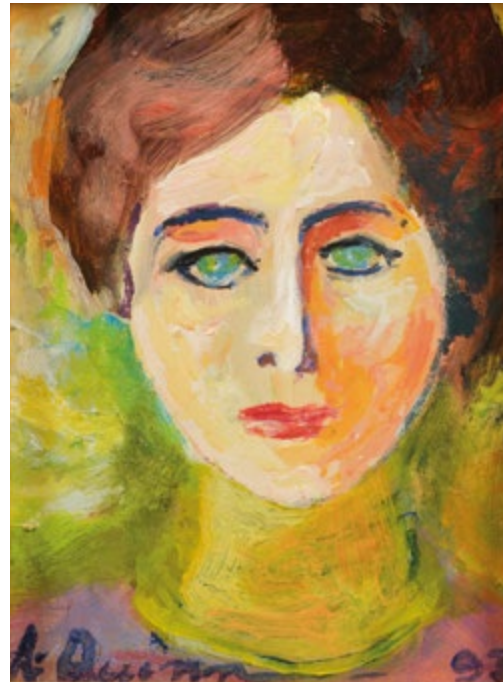
Porte le timbre de la signature en bas à droite

Haut. 24 cm - Larg. 18 cm

400 / 600 €

Provenance :

Vente Hôtel Drouot, Paris, 13 juin 2007, N° 19 du catalogue.



151

151

ANTHONY QUINN (1915-2001)

Helga

Carton

Signé en bas à gauche : A. Quinn

Daté en bas à droite : 93

Numéroté au revers : #19063 et présence d'une étiquette de la Fineline Gallery

Haut. 12 cm - Larg. 8,5 cm (à vue)

250 / 300 €

Provenance : don de l'artiste.

Après une grande carrière dans le cinéma dont il est récompensé par deux Oscars pour ses rôles dans *Viva Zapata!* et *La Vie passionnée de Vincent van Gogh*, l'acteur Anthony Quinn décide de se consacrer à la peinture et à la sculpture. Il réalise alors de nombreux portraits aux visages stylisés et aux couleurs davantage instinctives que naturalistes.

152

MAURICE LOUIS SAVIN (1894-1973)

Bouquet de zinnias dans un vase

Pastel

Monogrammé en bas : MLS

Haut. 13 cm - Larg. 10 cm (à vue)

100 / 150 €



152

Maurice Savin, né à Moras le 17 octobre 1894, commence très jeune à pratiquer le dessin et la peinture. Convaincu de sa vocation, il s'engage pleinement dans sa carrière d'artiste. Diplômé de l'École des arts décoratifs de Paris, il installe son atelier à Paris en 1921 et participe aux plus grands salons d'artistes de l'époque. Trouvant son style à base d'ocres et de rouges, ses scènes paysannes, paysages et nus féminins ont un certain succès. Fait chevalier de la Légion d'honneur en 1948, il continue de créer jusqu'à sa mort le 17 mars 1973 à Paris. Artiste polyvalent, il a réalisé plus de 2 400 œuvres, dont des peintures, céramiques, gravures, médailles, illustrations, ainsi que des cartons de tapisseries et des vitraux.



153

153

PIERRE LAPRADE (1875-1931)

Femme à la lecture

Carton

Signé en bas à gauche : *Laprade*

Au revers du carton, présence d'anciennes étiquettes : N° 1148/Exposition 14 rue Gaillon à Paris/Envoi à la Société des Beaux-Arts de Nice

Dans un cadre en bois sculpté et redoré du XVIII^e siècle

Haut. 49 cm - Larg. 37 cm

300 / 500 €

Cette œuvre peut être rapprochée d'autres compositions similaires de Laprade telles que *La Femme* (vers 1904) conservée au Musée national d'art moderne - Centre Pompidou, Paris (inv. LUX.1804 P) et en dépôt au Musée d'Art et d'Histoire, Cognac depuis 1961.

155

GEORGES ROUAULT (1871-1958)

Mademoiselle Irma

Gravure à l'eau-forte originale sur papier issue de la série des *Réincarnations du Père Ubu* (1918-1928)

Monogrammée et datée au coin inférieur droit de l'eau forte : *GR 1928*

Porte l'inscription au crayon dans la marge inférieure : *Eau-forte originale Rouault*

Haut. 31,5 cm - Larg. 24 cm (à vue)

120 / 150 €

Grand marchand d'art et éditeur, Ambroise Vollard commande à Georges Rouault, qu'il représente depuis 1910, une série de gravures inspirées du personnage grotesque d'Ubu créé par Alfred Jarry. Le projet tarde cependant, Rouault retravaillant sans cesse ses plaques et Vollard exigeant des images conformes à son idée. Les gravures ne sont publiées qu'après la mort de Vollard, en 1948. Dans ces estampes, Rouault réinterprète le personnage de Jarry en utilisant des lignes épaisses, un modelé dramatique et de forts contrastes.



154

154

RAYMOND GUERRIER (1920-2002)

Nature morte aux fleurs

Toile

Signée en bas à droite : *Guerrier*

Haut. 55 cm - Larg. 46 cm

800 / 1 200 €



155



156

156

ÉMILE ALFRED DEZAUNAY (1854-1938)

Le pardon de Sainte-Anne-d'Auray

Aquarelle

Signée en bas à gauche : *Dezaunay*

Haut. 29,5 cm - Larg. 39 cm (à vue)

400 / 600 €

158

MAUD HUNT SQUIRE (1873-V.1955)

Trois bretonnes au marché

Aquarelle

Au revers une *Étude de bretonnes* au crayon

Cachet en bas à droite

Haut. 17 cm - Larg. 12,5 cm (à vue)

300 / 500 €

157

ÉCOLE FRANÇAISE MODERNE

Deux paysages marins

Huiles sur papier

Haut. 19 cm - Larg. 11 cm (à vue)

Haut. 11 cm - Larg. 19 cm (à vue)

200 / 300 €

Provenance :

Galerie Doyen à Cannes.

On y joint : *Bretonne assise devant les barques*

Estampe en couleurs

Signée au crayon en bas à droite : *Maud Squire/Paris 1907*

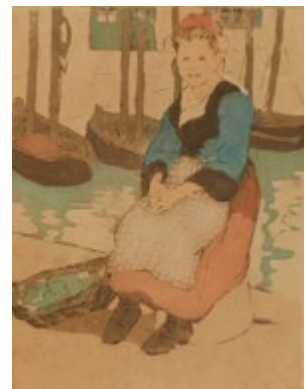
Haut. 19,5 cm - Larg. 14,5 cm (à vue)



158



157 (d'une suite de deux)



158

159

MARCEL COSSON (1878-1956)

Plage animée

Panneau

Signée en bas à gauche : *Cosson*

Au revers du cadre un numéro : 403

Manques

Haut. 22 cm - Larg. 27 cm

250 / 300 €



159

160

JULES LOUIS PHILIPPE COIGNET (1798-1860)

Paysage animé en bord de plage

Toile d'origine

Signée en bas à droite : *L. Coignet*

Dans un cadre à canaux en bois et stuc doré

Restaurations au cadre

Haut. 25 cm - Larg. 45 cm

800 / 1 000 €

Élève du peintre paysagiste néoclassique Jean-Victor Bertin, Jules Coignet s'éloigne de la veine arcadienne des paysages antiques inspirés de l'Italie et développe une peinture pittoresque plus sensible. Il continue ainsi la tradition du paysage romantique du début du siècle avant de se rapprocher de l'École de Barbizon. Habitué du Salon, il reçoit une médaille d'or en 1824 et est nommé chevalier de la Légion d'honneur en 1836.

161

PIERRE DUBREUIL (1891-1970)

Scènes de plage ou marines

Suite de douze eaux-fortes

Signées et numérotées (tirage jusqu'à 60)

200 / 400 €

162

HENRI RIVIÈRE (1864-1951)

Le port de Pont-Aven, 1916

Eau-forte

Cachet rouge en bas à gauche, daté et monogrammé en bas à droite dans la planche : *HR 1916*

Haut. 18,4 cm - Larg. 19 cm

300 / 400 €

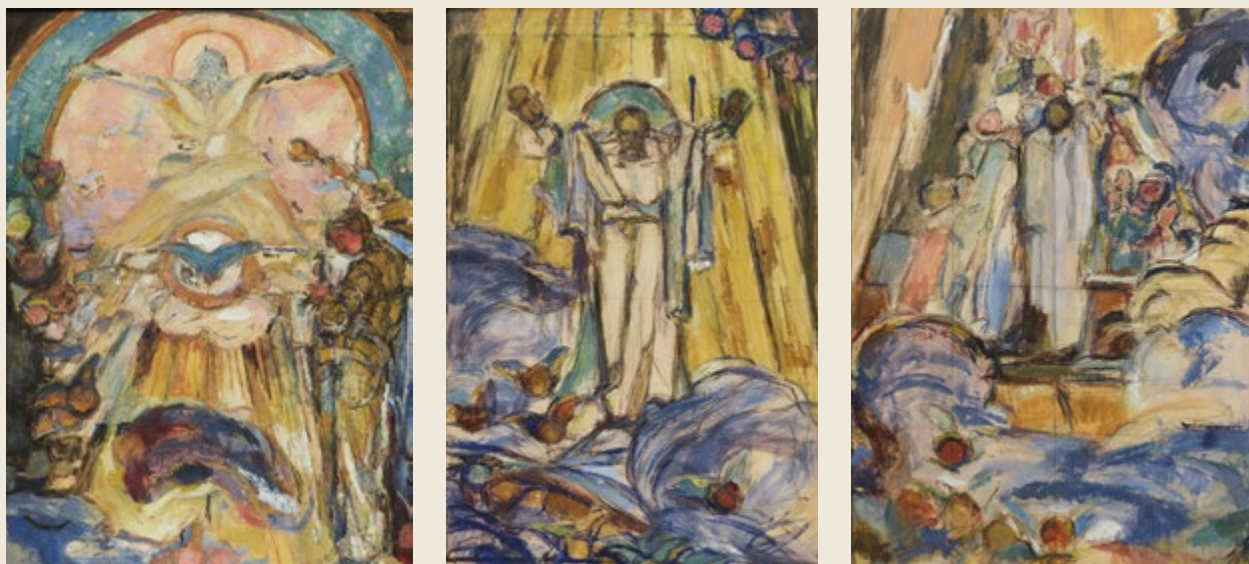


160



Vue du plafond de l'église Saint-Jean Baptiste de Pawtucket, Rhode Island (États-Unis)

L'Ascension - Trois esquisses inédites de George Desvallières (1861-1950)



GEORGE DESVALLIÈRES (PARIS 1861-1950 PARIS)

Nous présentons trois esquisses inédites de George Desvallières, préparatoires à trois toiles monumentales peintes en 1926 illustrant le mystère de l'Ascension pour l'église Saint-Jean-Baptiste de Pawtucket, dans le Rhode Island aux États-Unis.

Au moment de la réalisation de ce décor, George Desvallières est un artiste d'une soixantaine d'années au sommet de son art et de sa reconnaissance institutionnelle. Il s'affirme comme le grand rénovateur de l'art chrétien moderne. Profondément marqué par son expérience de la Première Guerre mondiale et par la mort de son fils au combat, Desvallières a fait le vœu de consacrer entièrement sa peinture à Dieu. Il a définitivement abandonné les sujets profanes et mythologiques de ses débuts pour se tourner vers des œuvres monumentales religieuses. Il a d'ailleurs cofondé en 1919, les Ateliers d'art sacré avec son ami Maurice Denis. En 1926, il en assure la codirection, jouant un rôle de chef de file et de maître pour toute une nouvelle génération de jeunes artistes chrétiens engagés dans le renouveau de l'art religieux.

Le chantier de Pawtucket s'inscrit dans une décennie d'intense production monumentale. Il vient tout juste d'achever le cycle tragique et mémoriel de la chapelle de Saint-Privat dans le Gard (1919-1925) et s'apprête, dès 1927, à concevoir les vitraux de l'ossuaire de Douaumont. Ce chantier américain lui a été confié par le curé Alphonse Graton et l'architecte québécois Ernest Cormier et était destiné à une paroisse composée en grande partie d'exilés canadiens-français. Contrairement au décor de la chapelle de Saint-Privat, ce décor se distingue par son atmosphère majestueuse, claire et joyeuse. L'artiste y déploie des couleurs lumineuses pour exprimer la gloire divine et la sérénité, sans aucune référence aux horreurs du combat. Le programme iconographique principal se compose de quatre grands caissons peints fixés au plafond de l'église. Les esquisses que nous présentons sont préparatoires à trois de ces toiles monumentales (près de 5 x 4 m) qui illustrent le mystère de l'Ascension : *Les Apôtres*, *Le Christ médiateur*, *Dieu le Père*. Dans l'église américaine, elles se succèdent depuis l'entrée de la nef jusqu'au chœur et sont poursuivies par un quatrième caisson, suspendu directement au-dessus de l'autel, représentant le *Triomphe de l'Eucharistie*. Ces toiles de très grandes dimensions ont été peintes en France par Desvallières avant d'être roulées pour traverser l'Atlantique et être marouflées sur place. Il parvient à mener à bien ces toiles monumentales en seulement quatre mois de travail acharné, ce que les critiques de l'époque saluent comme un record pour un homme de son âge. Lors de leur exposition au Salon d'Automne de 1926 à Paris, la critique est unanime et élogieuse. L'ensemble de ce programme a été complété en 1928 par une *Annonciation* pour décorer la chapelle des mariages. Les études que nous présentons sont inédites et s'ajoutent à celles décrites dans le catalogue raisonné de Catherine Ambroselli de Bayser (Ambroselli, Hornus, Lequeu, *George Desvallières : catalogue raisonné de l'œuvre complet*, Paris, Somogy, 2015, p. 468-475, CR 1819-1832).

Nous remercions Catherine Ambroselli de Bayser et Priscilla Hornus qui ajouteront ces dessins au catalogue raisonné de l'œuvre complet de George Desvallières.



163

GEORGE DESVALLIÈRES (PARIS 1861-1950 PARIS)

L'Ascension, Dieu le Père

Aquarelle, gouache et huile sur papier contrecollé sur carton, mise au carreau

Signée et datée en bas à gauche : *George Desvallières / 1926*

Haut. 57 cm - Larg. 42,2 cm

2 000 / 3 000 €

Dieu le Père est un dessin préparatoire de George Desvallières pour l'une des toiles monumentales (549 x 366 cm) du cycle de *L'Ascension* qui décore le plafond de la nef de l'église Saint-Jean-Baptiste de Pawtucket, dans le Rhode Island aux États-Unis. Elle est placée près du chœur. Dieu le Père est représenté trônant en majesté au centre d'une composition en forme d'arche qui figure la voûte du firmament. Il a les bras grands ouverts devant un astre solaire, tendant ses mains pour bénir le monde. À ses pieds se trouve l'Esprit-Saint symbolisé sous les traits d'une colombe. C'est d'elle que fusent les rayons de lumière qui irradient et descendent sur les deux autres compositions, *Le Christ médiateur* et *Les Apôtres*, créant ainsi l'unité visuelle de l'ensemble de la nef. Sur la droite de la composition se dresse une imposante figure angélique en armure que Desvallières identifie à l'archange Saint Michel dans ses descriptions.

164

GEORGE DESVALLIÈRES (PARIS 1861-1950 PARIS)

L'Ascension, Les Apôtres

Aquarelle, gouache et huile sur papier contrecollé sur carton, mise au carreau

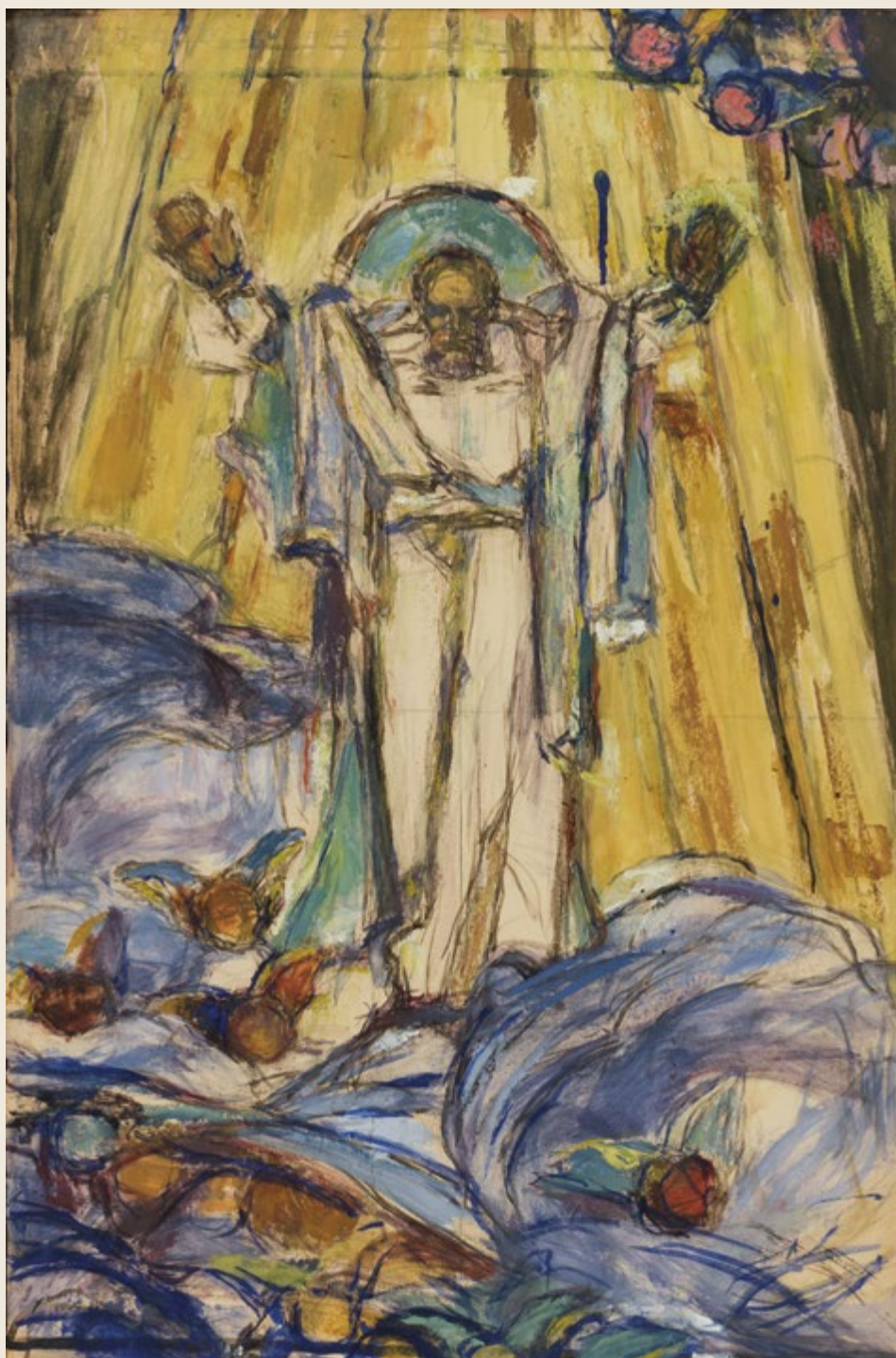
Signée et datée en bas à droite : *George Desvallières / 1926*

Haut. 57,8 cm - Larg. 42,9 cm

2 000 / 3 000 €

Les Apôtres est un dessin préparatoire de George Desvallières pour l'une des toiles monumentales (549 x 366 cm) du cycle de *L'Ascension* qui décore le plafond de la nef de l'église Saint-Jean-Baptiste de Pawtucket, dans le Rhode Island aux États-Unis. Elle se situe à l'entrée de l'église. Les apôtres lèvent les bras vers le ciel et symbolisent l'Église militante élevant ses aspirations vers le Seigneur. Les apôtres sont représentés avec les bras tendus vers le ciel et les visages renversés en arrière, donnant l'impression d'être happés par la lumière céleste qui emporte le Christ.





165

GEORGE DESVALLIÈRES (PARIS 1861-1950 PARIS)

L'Ascension, La Montée au ciel du Christ

Aquarelle, gouache et huile sur papier contrecollé sur carton, mise au carreau

Signée et datée en bas à droite : *George Desvallières / 1926*

Haut. 62,4 cm - Larg. 42,5 cm

2 000 / 3 000 €

La Montée au ciel du Christ est un dessin préparatoire de George Desvallières pour l'une des toiles monumentales (549 x 366 cm) du cycle de *L'Ascension* qui décore le plafond de la nef de l'église Saint-Jean-Baptiste de Pawtucket, dans le Rhode Island aux États-Unis. Elle se situe au centre de l'église. La composition représente également le Christ médiateur et fait le lien entre la toile des *Apôtres* à l'entrée et celle de *Dieu le Père* près du chœur. Le Christ est représenté au centre, s'élevant au-dessus des nuées. Il baisse les yeux vers le groupe d'apôtres situé dans le panneau précédent.



166

166

ALFRED LOP-MONTEL (1898-1971)

Paysage méditerranéen

Gouache

Signée en bas à droite : *Alfred L. Montel*

Haut. 45 cm - Larg. 54 cm

100 / 150 €



167

167

GEORGES SOTERAS (1917-1990)

Saint Paul vu de loin

Toile

Signée en haut à gauche

Haut. 65 cm - Larg. 90 cm

300 / 400 €



168

168

CHAFIK ABOUD (1926-2004)

Lithographie en couleurs sur papier vélin

Numérotée au crayon en bas à gauche dans la marge :

N°4/100

Signée au crayon en bas à droite dans la marge : *Aboud*

Haut. 41 cm - Larg. 54 cm (à vue)

200 / 300 €

169

JEAN-GABRIEL DOMERGUE (1889-1962)

Portrait de jeune femme

Pastel

Signé en bas à gauche : *Jean Gabriel Domergue*

Au revers du carton, une annotation au crayon : *D1441*

Haut. 45 cm - Larg. 38 cm

1 500 / 2 000 €



169

170

CLAUDE SCHURR (1921-2014)

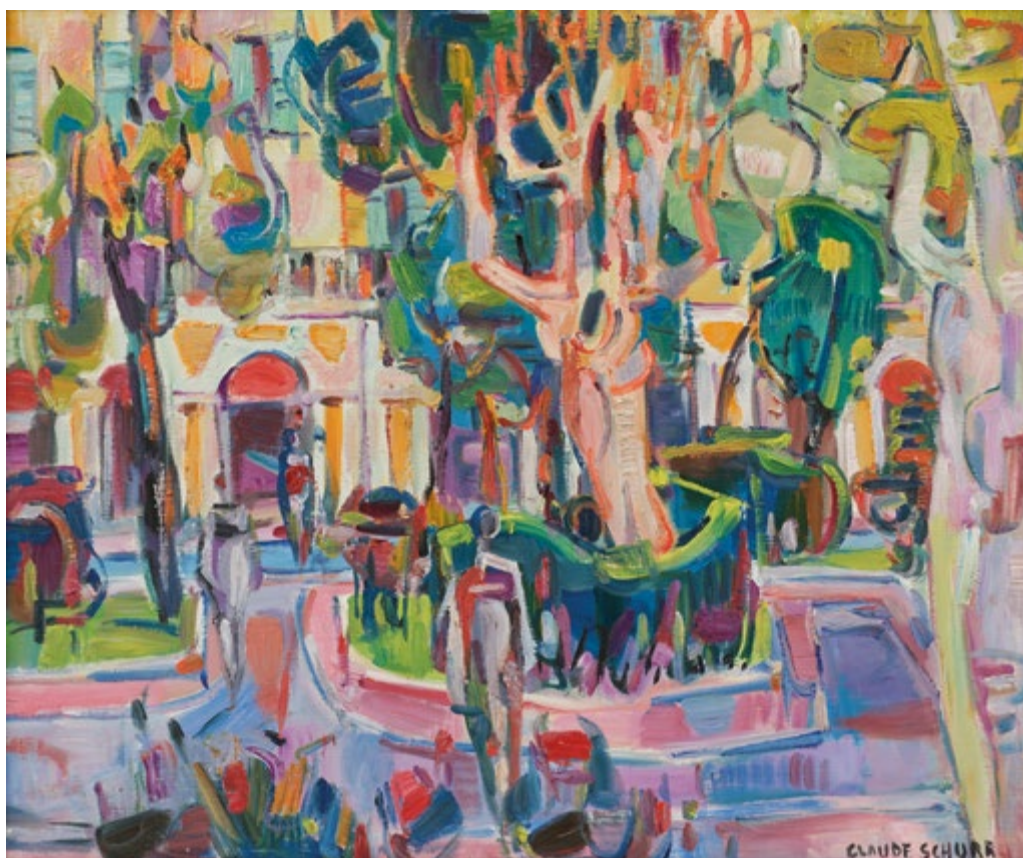
Arbre rose, Nice, place Garibaldi

Toile

Signée en bas à droite

Haut. 54 cm - Larg. 65 cm

400 / 600 €



170



171

171

BERNARD BUFFET (1928-1999)

Les trois as

Bon à tirer

Signé en bas à droite dans la marge au crayon : *Bernard Buffet*

Petites taches dans les marges

Haut. 76 cm - Larg. 57,5 cm

1 000 / 1 500 €



172

172

BERNARD BUFFET (1928-1999)

Rolls Royce rouge

Lithographie

Numérotée en bas à gauche : 138/150

Signée en bas à droite : *Bernard Buffet*

Haut. 57,5 cm - Larg. 76 cm (à vue)

300 / 400 €

173

BERNARD BUFFET (1928-1999)

Saint-Tropez

Lithographie numérotée : XX/XXX et EA

Signée au crayon en bas à droite dans la marge : *Bernard Buffet*

Haut. 70 cm - Larg. 116 cm (à vue)

700 / 900 €

174

AFFICHE D'EXPOSITION

de Bernard Buffet à la Galerie Maurice Garnier du jeudi

2 février au 31 mars 1984, 6 avenue Matignon à Paris

Dédiée par Bernard Buffet : *amicalement/Bernard/Buffer*

Imprimeur Mourlot à Paris

Sans cadre, sous-verre

Légères petites taches

Haut. 65 cm - Larg. 50 cm

300 / 400 €



173



175 (d'une suite de cinq)



176

175

SALVADOR DALI (1904-1989)

Fleurs surréalistes

Suite de cinq estampes

Annotées : *Pour A.D.R. with love C.P.M.*

Toutes numérotées *E.A.* et signées au crayon en bas à droite

Épreuves d'artiste

Haut. 34,5 cm - Larg. 25 cm (à la feuille)

1 500 / 2 000 €

178

SALVADOR DALI (1904-1989)

Double dans le soleil

Lithographie

Épreuve d'artiste

Dédiée au crayon en bas

Signée au crayon en bas à droite dans la marge : *S Dali*

Haut. 56 cm - Larg. 75 cm (à vue)

300 / 400 €

176

MAURICE MAZO (1901-1989)

Scène galante au saut du lit, 1934

Encre

Signée et datée en bas à droite : *M. Mazo/1934*

Haut. 33 cm - Larg. 35,5 cm (à vue)

70 / 90 €

177

MAURICE MAZO (1901-1989)

Scène galante dans le jardin, 1934

Dans la chambre, 1939

Deux encres

Signée et datée en bas à gauche pour l'une : *M. Mazo/1934*

ou *1954 (?)*

Signée et datée en bas à droite pour l'autre : *M. Mazo/39*

Haut. 36 cm - Larg. 48,5 cm (à vue)

Haut. 30 cm - Larg. 39 cm (à vue)

150 / 200 €



178



179

179

SALVADOR DALÍ (1904-1989)

Taureau et papillons

Lithographie

Épreuve d'artiste

Signée au crayon en bas à droite

Légère déformation du papier en bordure

Haut. 55,5 cm - Larg. 75,5 cm

250 / 300 €



180

180

ANDRÉE RENAUD (XX^E SIÈCLE)

Collage et technique mixte

Signée et datée en bas à gauche : *Andrée Renaud/1950*

Haut. 23 cm - Larg. 31 cm (à vue)

150 / 200 €



182

182

HENRI LANDIER (NÉ EN 1935)

Les maudits jeux de dés / L921

Gravure sur papier

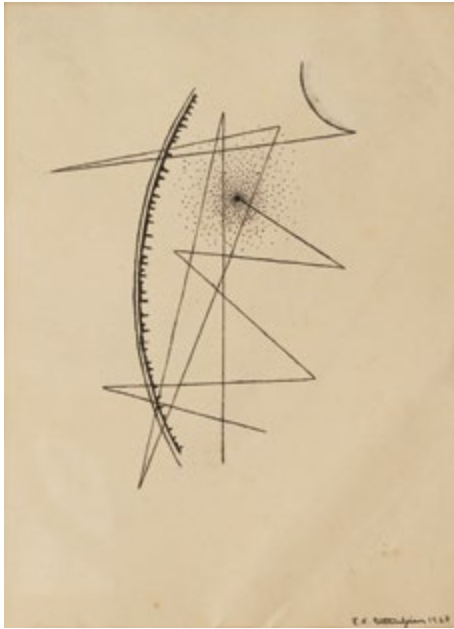
Signée en bas à droite

Haut. 32,5 cm - Larg. 49 cm (à la cuvette)

100 / 150 €

Provenance :

Collection Jean Pierre Guigo Bataillard, resté depuis dans la famille.



183

183

ATTRIBUÉ À LÉON TUTUNDJIAN (1906-1968)

Composition abstraite, 1927

Encre de chine sur papier

Signée et datée en bas à droite : *L.H. Tutundjian 1927*

Pliures

Haut. 22 cm - Larg. 16 cm (à vue)

800 / 1 200 €

184

ANDRÉ LANSKOY (1902-1976)

Collage noir, vers 1970

Lithographie en couleurs

Numérotée au crayon en bas à gauche : *XXXIII/L*

Signée au crayon en bas à droite : *Lansky*

Bords irréguliers

Haut. 77 cm - Larg. 57,5 cm

100 / 150 €



184



185

185

ÉCOLE MODERNE

Apparition

Dessin à l'encre et au lavis

Haut. 31,5 cm - Larg. 23 cm

80 / 100 €

Provenance :

Collection Jean Pierre Guigo Bataillard, resté depuis dans la famille.

186

GEORGES APOSTU (1934-1986)

Nu féminin

Dessin à l'encre et au lavis sur papier

Signé et daté au crayon en bas à droite : *Apostu/1973*

Haut. 57 cm - Larg. 42 cm

200 / 300 €



187

187

PAIRE DE SALIÈRES DE STYLE LOUIS XV - HANAU - XIX^E SIÈCLE

en argent 800 millièmes, reposant sur quatre pieds à volutes, les bords inférieurs ciselés de feuillages, appliquées de chaque côté d'un cartouche uni, le couvercle à charnière à décor de rocaïlle.

Usures, rayures, petits chocs

Haut. 4,5 cm - Larg. 8 cm - Prof. 7 cm

Poids brut : 360 g

400 / 600 €

188

CANNE EN ARGENT ET PLACAGE DE PALMIER, ÉPOQUE ART NOUVEAU

le pommeau en argent à décor de profil féminin, la canne en placage de palmier et cuir.

Orfèvre : LG drapeau ou hache (non identifié), *travail français après 1838*

Petits accidents d'usage

Long. 90,5 cm - Poids brut : g

40 / 60 €

189

TIMBALE DROITE GOBELET EN ARGENT

à décor en bandeau d'une frise de rinceaux feuillagés.

Monogrammée sous le col : *CT*

Orfèvre : Louis TASSIN, inculpation 1798, Paris (1798-1809)

Accidents et restaurations à la base

Haut. 10 cm - Poids : 138 g

80 / 100 €

190

TIMBALE EN ARGENT

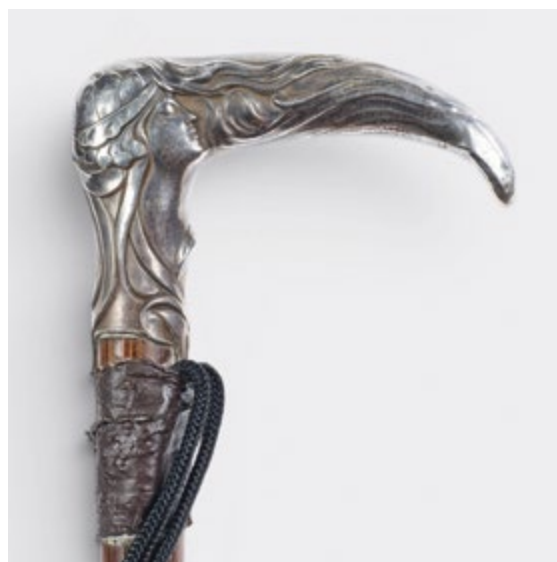
à décor gravé de fleurs et frises géométriques.

Orfèvre : Ernest BUNET, Paris (1855-1886)

Chocs

Poids : 104 g - Haut. 8,5 cm - Diam. 8 cm

60 / 80 €



188

191

SUITE DE TROIS TIMBALES EN ARGENT

Poinçons d'orfèvres divers, *travail français après 1838*

Orfèvre : pour l'une, Philippe BERTIER, inculpation 1841

Déformations et chocs

Poids : 283 g

120 / 180 €

192

DEUX VERSEUSES ET UN CRÉMIER EN ARGENT

- Une verseuse tripode à décor de frise de palmettes, le bec verseur en tête de bélier et les pieds terminés par des griffes, l'anse en bois noirci.

Paris, 1819-1838

Haut. 30,5 cm

- Une verseuse sur piédouche à décor de filets rubanés et agrafes de feuilles d'acanthé, une graine formant frétel.

Numérotée 85473.

Orfèvre : TÉTARD frères, Paris après 1838

Déformations

Haut. 24,5 cm

- Le crémier sur bâte à décor de frise de feuilles de laurier grainées, une graine formant frétel.

Orfèvre : PQ bigorne, *travail français après 1838*

Haut. 14 cm

Chocs et déformations

300 / 400 €

193

SUITE DE DIX-HUIT COUTEAUX À FROMAGE EN VERMEIL ET NACRE

La lame, la virole et l'extrémité en vermeil, le manche en nacre

Orfèvre : Elisa EGALON, *travail français après 1838*

Dans un écrin de la maison Lacouture à Lyon, usures

Poids brut : 500 g

150 / 200 €

Active à partir de 1889, Elisa Egalon est installée au 14 rue Rambuteau à Paris. Bien que peu d'informations soient connues à son sujet, elle atteste de la présence d'orfèvres femmes dans le Paris des XIX^e et XX^e siècles.

194

SUITE DE DOUZE COUTEAUX

Les viroles en argent à décor de quartefeuilles et fleurs de lys en frise, les manches en composition noire.

Usures et oxydations

Travail parisien du XIX^e siècle

Poids brut : 280 g

40 / 60 €

195

LOT DE COUVERTS EN ARGENT

- D'un modèle à cartouche chiffré : douze fourchettes et deux cuillères de table.

Orfèvre : TALLOIS & MAYENCE, Paris, début du XX^e siècle

- D'un modèle à médaillon ovale chiffré : quatre cuillères à café.

Orfèvre : HÉNIN & Cie, Paris, insculpation 1896

Nombre de pièces total : 18

Poids total : 1,2 kg

On y joint : une **CUILLÈRE** à café en métal argenté.

800 / 1 000 €

196

CHRISTOFLE - PICHET EN MÉTAL ARGENTÉ

à décor de filets, l'anse triplement baguée, elle repose sur une bâte.

Signé *Christofle*.

Petites usures d'usage

Haut. 19,5 cm

40 / 60 €

197

SERVICE À THÉ DE STYLE ART DÉCO

en métal argenté, signé *Ercuis*, comprenant : une théière basse, une théière haute, un pot à lait verseur, un pot à sucre couvert et un plateau.

300 / 400 €

Provenance :

Collection Jean Pierre Guigo Bataillard, resté depuis dans la famille.

198

LOT D'ARGENTERIE

comprenant :

- Deux ronds de serviettes à décor pour l'un de liserons dans un treillage, orfèvre : Gaston BÉSHÉGER, Paris, (1886-1923) et pour l'autre de cuirs et fleurons : Charles BARRIER, Paris, (1905-1923). Chiffrés.

- Six petits gobelets à liqueur à décor d'une frise de feuilles lancéolées, l'intérieur vermeillé. Orfèvre : Gaston BARDIÈS, Paris, (1897-1914)

- Un pilulier ovale à décor de roses sur fond rayonnant dans un entourage d'entrelacs, *travail français après 1838*

- Un porte-allumettes en argent 800 millièmes à décor de cannelures, fleurons et cartouche, *travail français après 1838*

Chocs et déformations

Poids : 144 g

80 / 100 €



199



200

199

PAIRE DE VASES EN FAÏENCE FINE DE STYLE NÉO-RENAISSANCE

à col cintré et décor moulé et émaillé polychrome de mascarons, rinceaux feuillagés, feuilles d'acanthé, cannelures et godrons.

Monogramme en relief sur le dessous : *JG*.

XIX^e siècle

Légers manques, usures à la polychromie

Haut. 30 cm

300 / 500 €

200

JARDINIÈRE EN FAÏENCE FINE DE L'EST, PROBABLEMENT LUNÉVILLE

à décor en camaïeu pourpre de pastorale.

XIX^e siècle

Éclats

Haut. 16 cm - Larg. 26 cm - Prof. 17 cm

150 / 200 €



201

201

THEODOR BIENERT (1876-1963)

Vase en verre violine orné d'une frise en réserve dorée représentant les travaux d'Hercule.

Signé en bas de la frise : *Thebi*.

Haut. 13 cm - Larg. 18 cm

250 / 300 €

Theodor Bienert, maître verrier bohémien, fonda en 1900 un atelier de décoration du verre à Arnultovice près de Haida. Inventeur de la technique « Thebi », associant gravure à l'acide, décor en réserve et rehauts de dorure polychrome sur verre coloré. Inspirés de l'Antiquité classique, ces décors constituent la production la plus recherchée de l'artiste et parmi les plus belles productions du verre Art déco de Bohême.

202

SUITE DE DOUZE VERRES À HAUT PIED EN CRISTAL ET DORURE

Le pied en torsade, la coupe à décor rouge et or de frise d'oves et volutes feuillagées, comprenant : six verres à vin rouge et six verres à vin blanc.

Infimes petites usures d'usage

80 / 120 €

203

PARTIE DE SERVICE DE TABLE EN PORCELAINE DE LIMOGES

de couleur blanche à décor en bas relief de volutes, rinceaux feuillagés et vases fleuris, comprenant : vingt-quatre assiettes de table, douze assiettes à dessert, dix assiettes creuses, deux petits plats ovales, une soupière, une saucière à plateau adhérent, onze tasses et dix soucoupes, un pot à lait, une théière et un sucrier couvert.

Nombre de pièces total : 74

Quelques petits éclats

50 / 80 €

204

SUITE DE DIX PRÉSENTOIRS À ASSIETTE DE TABLE EN VERRE AJOURÉ

L'aile ajourée d'une frise d'entrelacs grainés.

XX^e siècle

Diam. 30 cm

50 / 80 €

205

SAINT-LOUIS - PARTIE DE SERVICE DE VERRES À PIED EN CRISTAL, MODÈLE HAUTEVILLE

à décor de filets or, le pied balustre, comprenant : douze verres à vin blanc, douze verres à vin rouge et onze flûtes à champagne.

Nombre total de verres : 35

300 / 400 €

206

DAUM - PARTIE DE SERVICE DE VERRES EN CRISTAL MODÈLE BRIANÇON

Comprenant : dix verres à eau, neuf verres à vin rouge, sept verres à vin blanc, douze coupes à champagne et cinq verres à liqueur.

Signés

Nombre total de verres : 43

Petits éclats

100 / 200 €

207

PARTIE DE SERVICE DE TABLE EN PORCELAINE, MANUFACTURE KPM BERLIN

à décor émaillé polychrome de fleurs, papillons et filets or, l'aile à motifs imitant la vannerie, comprenant : douze assiettes de table, douze assiettes à dessert, un plat rond, deux plats ovales et une saucière à plateau adhérent.

Marqué sur le dessous : *KPM*.

Nombre total de pièces : 28

Quelques usures à la dorure

Larg. plat ovale max. 55 cm

400 / 600 €

208

MANUFACTURE DE WEDGWOOD

Important lot de pièces de table en porcelaine, certaines émaillées blanche et polychrome et d'autres prototypes non émaillés se composant d'une petite légumière à prise accidentée, un sucrier à plateau fixe, deux théières, une cafetière à prise accidentée, un sucrier, deux tasses, un taste-vin, trois couvercles, une salière, une poivrière, deux coquetiers, un troisième accidenté, un vase tubulaire, un vase conique et un pichet.

On y joint : une **SAUCIÈRE** à décor polychrome et une

THÉIÈRE à décor polychrome attribuées à Wedgwood avec un décor de Paul FOLLOT.

Dimensions diverses

300 / 500 €

Provenance :

Ancienne collection Paul Follot, resté depuis dans la famille.

209

GEORGES JAÉGLÉ (1885-?)

Pot couvert en céramique craquelé émaillé beige.

Signé et marqué 120 au revers.

Fêlures

Haut. 6,5 cm

50 / 80 €

Provenance :

Ancienne collection Paul Follot, resté depuis dans la famille.

210

**PAUL FOLLOT (1877-1941)
& MANUFACTURE DE WEDGWOOD**

Suite de vingt-et-une assiettes en faïence à décor polychrome de fleurs et végétaux stylisés.

On y joint : dix-huit **ASSIETTES** non décorées.

Engrenures et usures

Diam. 27 cm ; 26 cm et 25 cm

200 / 400 €

Provenance :

Ancienne collection Paul Follot, resté depuis dans la famille.

Bibliographie :

Gaston Varenne, « Les services de table de Paul Follot exécutés par Wedgwood », *Art et Décoration*, juin 1921, p. 161 pour des variantes de notre modèle au marli de fleurs.

211

**PAUL FOLLOT (1877-1941)
& ATELIER POMONE (ÉDITEUR)
& A. LANTERNIER - LIMOGES (MANUFACTURE)**

Service à thé et café en porcelaine émaillée verte et bleue à décor de pommes stylisées se composant de deux tasses à café, une tasse à thé, quatre soucoupes à café, quatre soucoupes à thé et quatre assiettes à dessert.

Marquées au revers du cachet de fabricant et certaines avec le cachet *Pomone*.

On y joint : une **TASSE** à café en porcelaine blanche émaillée noir et rehaussée de dorure accidentée.

Dimensions diverses

250 / 400 €

Provenance :

Ancienne collection Paul Follot, resté depuis dans la famille.



212

212

THÉODORE DECK (1823-1891)

Encrier en céramique de style chinoisant à glaçure turquoise, muni de petites prises en tête de chien de Fô, la monture en bronze.

Signé du cachet sur le dessous : *TH DECK*.

Fêlures

Haut. 10 cm

400 / 600 €

210





214



213

213

D'APRÈS LOUIS HENRI NICOT (1878-1944)

Bretonne

Statue en faïence émaillée polychrome.
Signée dans la masse : *LH NICOT 1935*.
Réédition moderne d'une œuvre de 1935.
Haut. 39 cm

200 / 300 €

214

FAÏENCERIE HENRIOT QUIMPER, XX^e SIÈCLE

Suite de six statuettes en faïence émaillée polychrome
Signées sur le dessous : *Henriot Quimper*.
Une marquée en relief : *H. Nicot* pour Henri NICOT.
Deux monogrammées sur le dessous : *EJB* pour Émile Just BACHELET.
Une monogrammée sur la base : *EJB* pour Émile Just BACHELET.
Une monogrammée sur la base : *FE* attribué à François ELIÈS.
Une monogrammée sur la base : *EPM*.
Haut. max 36 cm

600 / 800 €

Henriot-Quimper est une des plus anciennes entreprises françaises, créée en 1690 à l'époque des manufactures royales. Labellisée Entreprise du Patrimoine Vivant, elle est l'unique héritière du prestigieux patrimoine de la faïence de Quimper et d'un savoir-faire unique, reconnu dans le monde entier. Toutes les étapes sont faites à la main, de la création des pièces à la décoration à main levée, notamment pour le célèbre bol prénom inventé dans les ateliers de la faïencerie dans les années 1930.

215

PAUL FOLLOT (1877-1941)

Nu féminin

Épreuve en plâtre patiné vert
Petits accidents
Haut. 22,5 cm

100 / 150 €

Provenance :

Ancienne collection Paul Follot, resté depuis dans la famille.

216

PAUL FOLLOT (1877-1941)

Théière, pot à lait et sucrier avec deux plats de présentation au modèle en porcelaine blanche émaillée vert et rehaussée de dorure.

Sans marque

Dimensions diverses

On y joint : **SUITE DE COUVERTS À CRUSTACÉS**

en métal doré et argenté, les manches en composition, comprenant : neuf fourchettes et neuf couteaux à crustacés à manche bleu turquoise, douze fourchettes et douze couteaux à crustacés, douze cuillères à entremets à manche bleu foncé (nuances de bleu), douze fourchettes à crustacés à manche rouge.

Contenus dans deux écrins signés : *Orfèvrerie Moderne/89, rue de Rivoli/Paris.*

Nombre total de pièces : 66

Accidents

120 / 180 €

Provenance :

Ancienne collection Paul Follot, resté depuis dans la famille.

217

ANDRÉ DE CHASTENET DE LA FERRIÈRE (1879-1961)

Profil de Paul Follot

Épreuve en plâtre (petites rousseurs).

Signée et datée 1945.

Haut. 43 cm - Larg. 30 cm

150 / 200 €

Provenance :

Ancienne collection Paul Follot, resté depuis dans la famille.

218

TRAVAIL FRANÇAIS, 1930

Arras, Moineaux et Perruches

Trois paires de sujets en céramique émaillée polychrome.

Restaurations et accidents

Haut. 21 cm ; 19 cm et 17 cm

100 / 200 €

Provenance :

Ancienne collection Paul Follot, resté depuis dans la famille.

219

PAUL FOLLOT (1877-1941)

Deux valises avec leurs housses de transport et leurs nécessaires de toilette, se composant pour celle en cuir havane de quatre flacons quadrangulaires dont un au bouchon accidenté, trois brosses, divers pots à crèmes et ciseaux ainsi qu'un rasoir et des lames, et pour la valise recouverte de skaï noir un miroir, trois flacons et deux bonbonnières ainsi que des coupe-ongles et ciseaux.

Valises : Haut. 20 cm - Long. 60 cm - Prof. 38 cm

Haut. 14 cm - Long. 44 cm - Prof. 30 cm

250 / 300 €

Provenance :

Ancienne collection Paul Follot, resté depuis dans la famille.



220

220

**RAYMONDE PENNANEAC'H (1903-1969)
& ODETTA - MANUFACTURE HB À QUIMPER**

Vase en grès émaillé à décor de profils de femmes aux coiffes de Pont-Aven.

Signé et numéroté sur le dessous : *HB/Quimper/Odetta/1048.*

Haut. 30 cm environ

300 / 400 €

Bibliographie :

Un modèle similaire « Odetta » reproduit dans *Les grès d'art de Quimper*, Éditions Palatines, Musée de la faïence de Quimper.

221

RAHLÉ PORTE-CORAN SYRIEN

en bois et incrustations de nacre et os, à décor ajouré et sculpté en partie basse d'un fleuron.

XIX^e siècle

Accidents

Haut. 50,5 cm - Larg. 46,5 cm - Prof. 20 cm

300 / 500 €

Provenance :

Collection Jean Pierre Guigo Bataillard, resté depuis dans la famille.

222

POUPÉE ASHANTI DE FERTILITÉ

en bois sculpté de style Akwaba ou Akuba.

XX^e siècle

Haut. 45 cm - Larg. 21 cm - Prof. 9,5 cm

200 / 300 €

223

SUITE DE TROIS BOÎTES À BÉTEL OU À CHAUX

à décor de grenouilles et gravés de motifs en frises.

Travail indonésien, XX^e siècle

Haut. 29,5 cm - Haut. 28 cm - Haut. 18 cm

60 / 80 €



224

224**PAIRE DE PARAVENTS, CHINE, XIX^E SIÈCLE**

à trois feuilles en bois gravé de scènes de palais animées et paysages de montagne, le fond laqué rouge orangé.

Accidents, manques et restaurations

Haut. 174 cm - Larg. 135 cm

400 / 600 €



225

225**VASE BALUSTRE, CHINE, XVIII^E SIÈCLE**

en bronze à décor en filigrane d'argent de deux frises géométriques, sur le col et l'épaule, la seconde ornée de médaillons à décor en filigranes de fleurs et de deux faces de qilim appliquée formant prises.

Inscription au revers : *Huang kao zhi bao, fu zuo zi zi yong yong* (« un trésor fabriqué par le père, que les générations futures conserveront précieusement et utiliseront de génération en génération »).

Traces de produit nettoyant, enfoncement, petits chocs

Haut. 31 cm

Poids brut : 2,9 kg

1 000 / 1 500 €

226**CHINE - XIX^E SIÈCLE, STYLE MING**

Statuette de Guandi en bronze à patine brune, assis, vêtu de son armure, les mains posées sur ses genoux.

Petits trous et rebouchages

Haut. 23 cm

150 / 200 €

227**PETITE BOÎTE - CHINE - ÉPOQUE GUANGXU (1875-1908)**

à pâte à cachet en porcelaine à décor en bleu sous couverte de deux dragons en vol autour de la perle flammée et flots.

Au revers, la marque de *Guangxu*.

Diam. 8,9 cm

300 / 400 €



230

228

CHINE - DÉBUT DU XX^E SIÈCLE

Pot à gingembre en porcelaine décorée en bleu sous couverte de jeunes garçons sur une terrasse portant des fleurs et des vases fleuris sur fond céladon.

Couvercle en bois rapporté

Haut. 20 cm

150 / 200 €

229

CHINE

Ensemble de trois pages d'album, encre et couleurs sur papier, représentant des lettrés et leurs serviteurs, dans des jardins au printemps, en été et en automne.

Chaque peinture porte la signature *Zhu Dingxin (1868-1937)*, l'une d'elles est datée de l'hiver 1903.

Taches

Haut. 35 cm - Larg. 40 cm

500 / 700 €

230

ÉCOLE VIETNAMIENNE DU XX^E SIÈCLE

Jeune vietnamienne de dos adossée à un bambou

Panneau de laque polychrome à fond coquille d'œuf.

Signé en bas à droite : *H. Tho.*

Petit accident

Haut. 30 cm - Larg. 20 cm

800 / 1 000 €

231

GRANDE VERSEUSE BALUSTRE - VIETNAM, CAY MAI - XIX^E SIÈCLE

couverte en grès à couverte vert, bleu et rouge pour liqueur médicinale inscrite dans une réserve, entourée d'une frise de rinceaux géométriques et feuillagés, les anses en forme de branches de prunier en fleur, le bec verseur en forme de tête de dragon.

Restauration, éclats

Haut. 50 cm - Larg. 35 cm

300 / 500 €



231

232

VIETNAM - DÉBUT DU XX^E SIÈCLE

Ensemble de trois boîtes en argent comprenant :

- Un petit poudrier à décor repoussé de daims sous les pins, et personnage dans un paysage montagneux, soutenu par une chaînette.

Haut. 10 cm - Larg. 6 cm

- Un porte-cigarette à décor repoussé de dragon dans les nuages et caractère « tho » (longévité) stylisé.

Haut. 11 cm - Larg. 8 cm

- Une petite boîte ronde à décor d'un couple de paysans.

Diam. 5,5 cm

Poids : 250 g

150 / 200 €

On y joint : un **BRACELET** en argent à décor repoussé de couples de danseurs et deux **BRACELETS** en argent à décor de motifs de clous et dragons entourant un caractère « tho » (longévité) stylisé.

Poids : 125 g - Haut. 8,2 cm

233

VIETNAM - VERS 1900

Boîte de forme rectangulaire en laque rouge décorée en laque or de deux phénix autour d'une perle sur le couvercle, les coins ornés de chauves-souris. Les côtés ornés de branches de pivoines.

Accidents

Haut. 28,5 cm - Larg. 41 cm - Prof. 11 cm

80 / 100 €

234

THAÏLANDE - XX^E SIÈCLE

Kinaree en bois laqué or, la main en *abhaya mudra* (geste de l'absence de crainte).

Petits accidents

Haut. 40 cm

80 / 100 €



236

235

PARAVENT À SIX FEUILLES - JAPON - ÉPOQUE EDO (1603-1868), XVIII^E SIÈCLE

Paravent à six feuilles, encre et couleurs sur papier à fond or, à décor de couple de paons dans les pins, pivoines, bambou et cascade.

Nombreux repeints

Accidents et restaurations

Dim. chaque feuille : Haut. 100 cm - Larg. 60 cm environ

Larg. totale 240 cm 1 000 / 2 000 €

236

CAVALIER TOBA SUR SA MULE - JAPON - PÉRIODE MEIJI (1868 - 1912)

Figure en bronze à décor d'émaux champlevés et anciennement doré.

Légères usures, une des pattes de la mule est désolidarisée

Haut. 37,5 cm

On y joint : deux **SPHÈRES**, l'une imitant la pierre, l'autre en céramique émaillée blanc bleu.

400 / 600 €

237

PAIRE DE VASES EN BRONZE ET ÉMAUX CLOISONNÉS - JAPON, ÉPOQUE MEIJI (1868-1912)

à décor en émaux polychromes cloisonnés de fleurs et feuillages stylisés, les prises formées de chiens de Fô.

Cachet sur le dessous.

Petites usures et manques à l'émail, le fond d'un des vases est désolidarisé

Haut. 33,5 cm

100 / 150 €

238

BRÛLE-PARFUM TRIPODE - JAPON - ÉPOQUE MEIJI (1868-1912)

en bronze à patine brune à décor d'enroulements, la prise du couvercle en forme de chimère assise.

Haut. 15,5 cm

150 / 200 €

Provenance :

Collection Jean Pierre Guigo Bataillard, resté depuis dans la famille.



235

239

GRAND AMIDA NYORAI - JAPON, VERS 1900

en bronze à patine brune et émaux cloisonnés assis sur un haut socle lotiforme, les mains en *raigo-in* (geste de l'enseignement), la tête ceinte d'une mandorle ornée de trois bouddha assis, la mandorle, la robe monastique et le socle à décor d'émaux cloisonnés de rinceaux de lotus.

Marque apocryphe de *Xuande* au revers.

Usures et manques à l'émail

Haut. 72,5 cm - Larg. 33 cm

800 / 1 200 €

240

JAPON - ÉPOQUE MEIJI (1868-1912)

Deux *hibachi* en bois, le petit à décor en *hira maki-e* de laque or et incrusté de nacre de pins, le grand à décor en *hira maki-e* de laque or et rouge, de chrysanthèmes dans leur feuillage près d'une haie.

Haut. 15 cm et 21 cm

150 / 200 €

241

JAPON - ÉPOQUE MEIJI (1868-1912)

Suzuribako en laque noire décorée en *hira maki-e* de laque or et incrusté de nacre et mitsuda de trois personnages cueillant du riz.

L'intérieur en laque *nashiji* or décoré en *hira maki-e* de laque or et d'un épouvantail dans une rizière, des oiseaux volant au-dessus.

L'intérieur comprenant un *mizuhire* en *shibuichi* en forme de fleur, une pierre à encre et deux pinceaux.

Haut. 25,5 cm - Larg. 22 cm

300 / 400 €



239

242

ENSEMBLE DE TREIZE PAGES D'ALBUM - CHINE - XX^E SIÈCLE

Encre et couleurs sur papier, paysages lacustres et montagneux, lettré pêcheur, à dos de mule, marchant.

Signées *LIU Changeng*.

Rousseurs

Haut. 20 cm - Larg. 25 cm (à vue) environ

Encadrées sous verre

600 / 800 €

243

DEUX ENCRE ET COULEURS - JAPON - ÉPOQUE EDO (1603-1868), XIX^E SIÈCLE

Encres et couleurs sur papier, projets de paravents à six feuilles, l'un représentant un paysage de chaumières au bord de l'eau, l'autre des pêcheurs au cormoran.

Encadrées sous verre

Petits manques

Haut. 41,5 cm - Larg. 96 cm

Haut. 41,5 cm - Larg. 86 cm

150 / 200 €

244

TSUKIOKA KOGYO (1869-1927)

Deux estampes, *surimono*, *shikishiban*, *Rat grignotant un radis* et *Canards mandarins et prunier en fleurs*.

Signé *Kogyo* et cachets *Toshihisa* et *Kogyo*.

Éditeur Matsuki Heikichi. Rehauts de gofun.

(Pliures, coupé, légèrement insolé, angle supérieur collé, petites déchirures, doublé)

Long. 23 cm - Larg. 24 cm

On y joint :

Un lot de **TALISMANS** en papier jaune et rouge utilisés dans des temples taoïstes, imprimés des images de divinités taoïstes et incantations, Chine. 200 / 300 €

Référence :

Deux tirages similaires conservés au British Museum, n°1946,0209,0.125 et 1906,1220,0.1676.

Ces deux *surimono* font partie d'une série de cinquante *kacho-e* (fleurs et oiseaux) réalisée par Kogyo principalement à destination de l'exportation.

245

JAPON, IMARI - XX^E SIÈCLE

Ensemble en porcelaine décorée en bleu sous couverte, rouge de fer et émail or dont :

- Suite de quatre assiettes à décor au pochoir au centre de fleurs et entourées de trois réserves ornées de fleurs. Diam. 22 cm
- Suite de quatre assiettes à décor des trois amis de l'hiver au centre, entourés de trois réserves ornées de lapins. Diam. 22 cm
- Une coupe à décor de feuilles au centre, entourées de trois réserves ornées de grues parmi les pins. Diam. 22 cm
- Une paire de coupes à décor au centre au pochoir des trois amis de l'hiver, entourés de trois réserves ornées de fleurs. Diam. 21 cm
- Une coupe à décor lacustre au centre, entouré de quatre réserves de fleurs sur fond de motifs géométriques. Diam. 16 cm
- Une coupe à décor des trois amis de l'hiver au centre, entourés de trois réserves ornées d'oiseaux. Diam. 21,5 cm
- Une coupe à décor des trois amis de l'hiver au centre, entourés de trois réserves ornées d'oiseaux et de plantes. Diam. 22 cm
- Une boîte ronde couverte en porcelaine, décorée en bleu sous couverte, rouge de fer et émail or, de réserves ornées de fleurs. Le couvercle en forme de shishi tenant une balle. Haut. 14 cm

150 / 200 €

Les Trois Amis de l'hiver sont des motifs traditionnels japonais récurrents dans la porcelaine Imari. Ils représentent le pin, le prunier et le bambou, trois plantes censées symboliser respectivement la force, la persévérance et l'élégance.

246

JAPON, IMARI - XX^E SIÈCLE

Ensemble en porcelaine décorée en bleu sous couverte, rouge de fer et émail or comprenant :

- Une coupelle à décor de feuillage entouré de trois réserves de fleurs. Diam. 14,5 cm
- Une coupelle oblongue décorée au pochoir au centre de fleurs, entourées de quatre réserves de fleurs. Larg. 19,5 cm
- Un bol polylobé décoré au pochoir au centre d'une fleur de paulownia, entourée de trois réserves de fleurs. Diam. 22,5 cm
- Une coupe sur piedouche ornée d'un brûle-parfum fleuri de pivoines, entourées de phénix. Diam. 24 cm
- Un présentoir de forme ovale orné de deux réserves d'oiseaux et fleurs. Larg. 37 cm
- Un plat lobé, décoré au centre des trois amis de l'hiver, entourés de trois réserves d'iris. Diam. 31 cm
- Un plat polylobé décoré de pivoines entourées de deux réserves d'oiseaux et fleurs. Diam. 33 cm
- Un plat en forme de chrysanthème, décoré au centre d'un panier fleuri de pivoines entouré de réserves décorées de pins et fleurs. Marque apocryphe de Chenghua. Diam. 33 cm 150 / 200 €

Les Trois Amis de l'hiver sont des motifs traditionnels japonais récurrents dans la porcelaine Imari. Ils représentent le pin, le prunier et le bambou, trois plantes censées symboliser respectivement la force, la persévérance et l'élégance.

247

JAPON, FOURS DE SATSUMA ET DE KUTANI - ÉPOQUE MEIJI (1868 - 1912)

- Ensemble de six coupelles en faïence de Satsuma ornées de paysage de Mont Fuji, bateau dans un port, personnage dans un paysage, personnage traversant un pont, personnage devant un chaudron dans un paysage lacustre, et personnages dans une barque. Au revers, la marque Satsuma.

Diam. 17 cm

- Paire de coupelles en faïence de Kutani émaillée polychrome et or, décorées de samouraï à cheval accompagné de serviteurs traversant une rivière et personnage cueillant des fleurs, sur fond de phénix et vagues. Au revers, la marque *Dai Nihon Kutani Unzando zo*.

Diam. 24,2 cm

- Boîte ronde en faïence de Satsuma émaillée polychrome à décor d'oiseaux volant parmi les pivoines et bambous. Les côtés ornés de cerisiers en fleurs. Au revers, la marque *Meizan*.

Accidents et restaurations

Diam. 12,3 cm

- Bouteille à saké « tokkuri » en porcelaine bleu blanc et laqué brun et or à décor de motifs géométriques. Au revers, la marque *Saishintei Keiko*.

Restaurations

Haut. 24 cm

250 / 300 €

248

CHINE, DÉBUT DU XX^E SIÈCLE - POT À GINGEMBRE ET POT COUVERT

Le pot à gingembre en porcelaine émaillée polychrome à décor de héros légendaires et poèmes dit « Wu Shuangpo ».

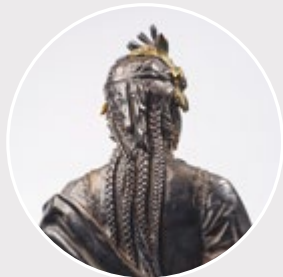
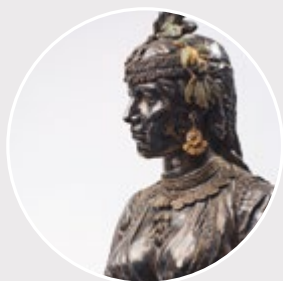
Éclats au couvercle

Haut. 23 cm

Le pot couvert en porcelaine émaillée céladon craquelé, les bords cerclés de métal.

Diam. 18,5 cm

150 / 200 €



249

CHARLES CORDIER (1827-1905)

Jeune femme fellah en costume de harem

Modèle créé en 1866

Buste en bronze doré et argenté.

Situé, daté et signé : *LE CAIRE / 1866 / CCORDIER*
sous la découpe du bras gauche.

Haut. 44 cm

12 000 / 15 000 €

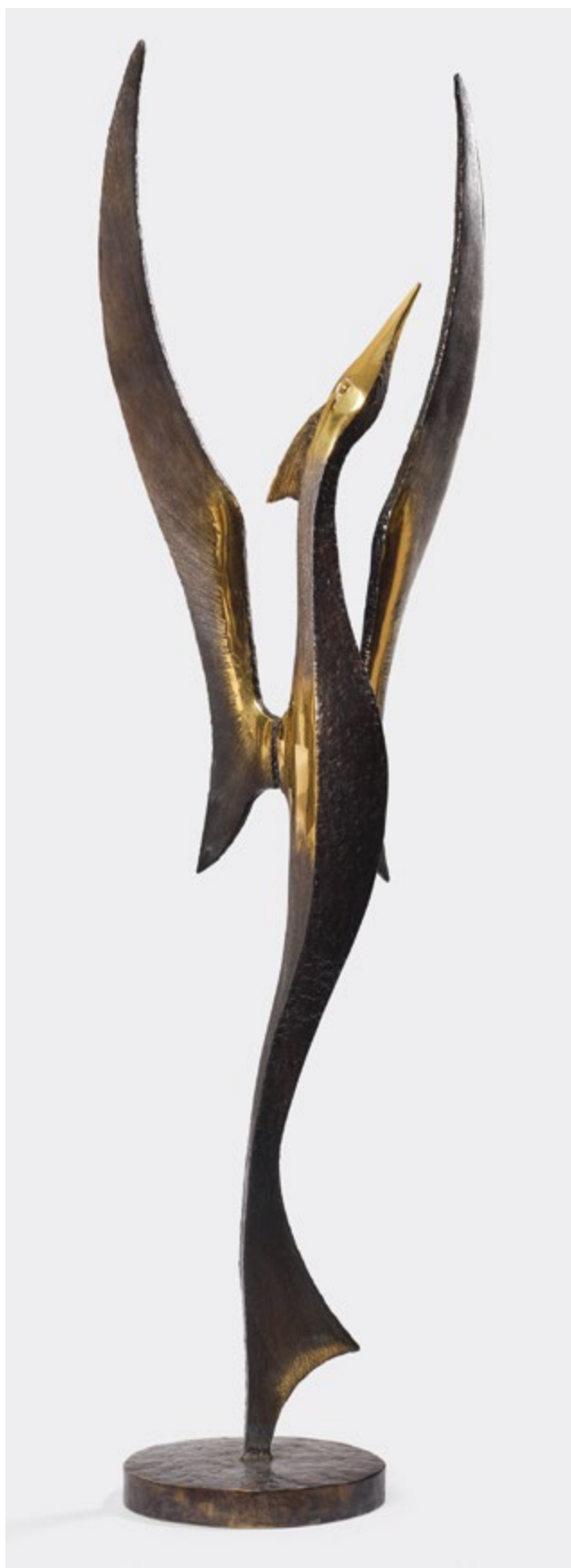
Littérature en rapport :

Christine Barthe, Laure de Margerie, *Charles Cordier (1827-1905), L'autre et l'ailleurs*, Ed. de la Martinière, Paris, 2004, pp.180-181

Œuvres en rapport :

- Charles Cordier, *Jeune femme fellah en costume de harem*, 1866, buste en plâtre, dim 81,3 x 48,8 x 31,1 cm, Roubaix La Piscine, musée d'Art et d'Industrie André-Diligent, dépôt du FNAC, inv. 3167-890-38 ;

- Charles Cordier, *Jeune femme fellah en costume de harem*, 1866, réduction en bronze argenté sur piédouche en bronze doré, signé «*Le CAIRE / 1866 / CCORDIER*», H. 44 cm, Le Caire, musée Mahmoud-Khalil, inv. 27 (S).



250



253

250

DANIEL CHASSIN (NÉ EN 1950)

Ibis

Épreuve en laiton patiné et doré.
Signée sur l'aile gauche : *Chassin*.
Haut. 163 cm

1 200 / 1 500 €

251

EDMÉE MERLET (XX^E)

La Vague

Bronze à patine brune.
Monogrammé sur la terrasse : *EM*.
Haut. 33 cm

300 / 400 €

Provenance :

Acquis directement auprès de l'artiste en 2003.

252

EDMÉE MERLET (XX^E)

Maternité assise

Groupe en bronze à patine brun clair.
Monogrammé sur la terrasse : *MM*, numéroté 1/8 et daté 2004.
Haut. 35 cm - Larg. 28 cm

300 / 400 €

253

CATHERINE PERROT (NÉE EN 1944)

Terre

Bronze à patine brune.
Signature du fondeur : *P. Paumelle* et numérotée 6/8 au revers.
Haut. 12 cm - Larg. 22 cm

1 000 / 1 500 €

Provenance :

Acquis directement auprès de l'artiste en 2006.

254

CATHERINE PERROT (NÉE EN 1944)

Drapé d'une silhouette féminine

Bronze à patine verte.

Haut. 70 cm environ

2 000 / 2 500 €

Provenance :

Acquis directement auprès de l'artiste dans son atelier en 2013.

255

HÉLÈNE ARFI (NÉE EN 1957)

Les deux rois

Groupe en bronze à patine brune.

Signé sur la terrasse : *H. ARFI*, numéroté 4/8 et cachet de fondeur

Rosini cire perdue fondeur.

Haut. 24 cm - Larg. 48 cm - Prof. 22 cm

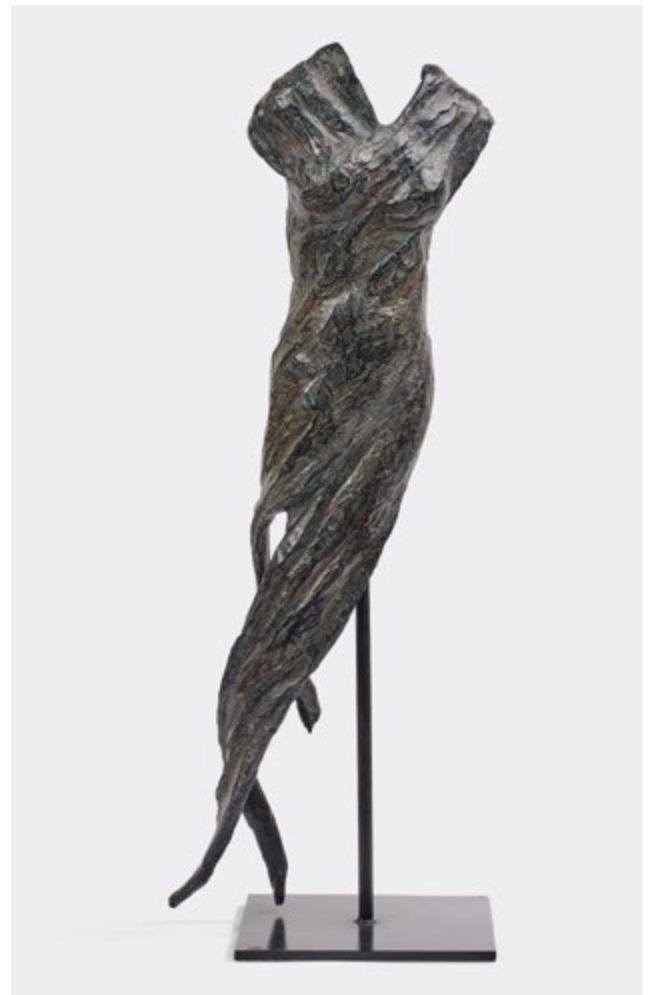
1 800 / 2 000 €

Un certificat d'authenticité en date du 18/11/2014, signé de la main de l'artiste, sera remis à l'acquéreur.

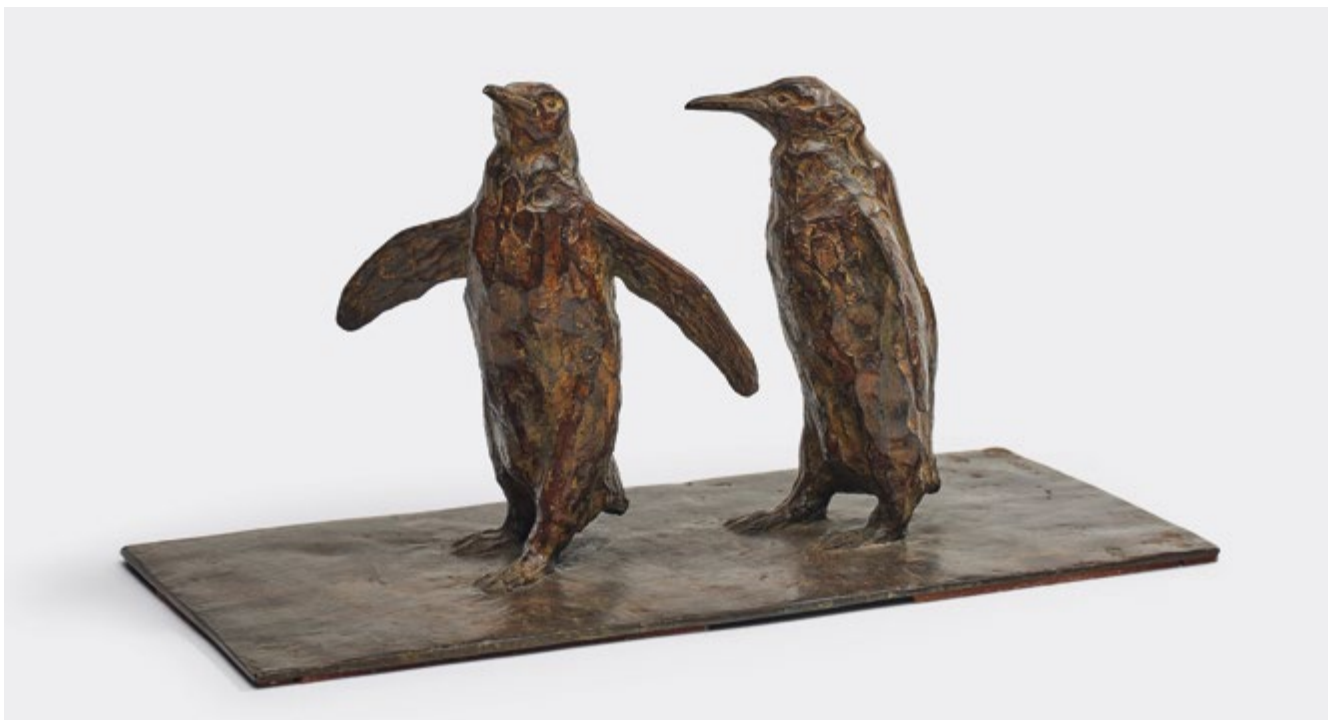
Provenance :

Acquis directement auprès de l'artiste.

Née à Fougères en 1957, Hélène Arfi est une sculptrice française, spécialisée dans la représentation de la faune et des oiseaux. Formée à l'école Duperré puis aux Beaux-Arts de Paris auprès de Jean Cardot et Jean-François Debord, elle développe une œuvre figurative inspirée par l'observation de la nature et des animaux dans leurs milieux.



254



255



256

D'APRÈS NICOLAS COUSTOU (1658-1733)

Palefrenier tenant un cheval cabré

Épreuve en bronze à patine brune et médaille.

Signée sur la terrasse : *Coustou*.

Haut. 38,5 cm

1 200 / 1 500 €

Commandés en 1739 par Louis XV, les *Chevaux de Marly* de Guillaume Coustou viennent remplacer ceux réalisés par Antoine Coysevox et jusqu'alors situés face au château de Marly, en surplomb de l'abreuvoir. Si Coustou avait d'abord opté pour la représentation de Castor et Pollux, le thème finalement choisi s'éloigne de toute référence allégorique ou mythologique. Il met simplement en scène deux chevaux fougueux aux prises avec leurs palefreniers, nus et musculeux. La représentation montre une rigoureuse étude d'après nature.

257

D'APRÈS L'ANTIQUE

Nu héroïque

XIX^e siècle

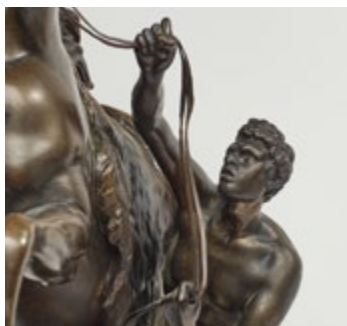
Socle colonne en porphyre et placage de marbre.

Accidents et manques

Haut. statuette 26 cm - 37 cm (hors tout)

400 / 600 €

Cette statuette pourrait avoir été réalisée dans le cadre des réductions du Grand Tour, et trouve son inspiration dans des modèles grecs anciens tels que l'*Arès Borghese* ou certaines figures de Mars ou d'Apollon.



256

258

ATTRIBUÉ À GUGLIELMO PUGI (V. 1870-1935)

Buste de jeune femme au turban

Marbre et albâtre.

Socle en bois à gradins.

Petites égrenures

Haut. 30,5 cm - Larg. 34 - Prof. 18 cm

Haut. 37 cm (hors tout)

300 / 400 €



257



258



260

259

**GRAND MIROIR EN BOIS SCULPTÉ
D'ÉPOQUE LOUIS XV**

à décor de coquilles, volutes feuillagées et frises de godrons, le fronton ajouré de fleurs et feuillages.

XVIII^e siècle

Accidents et manques, le miroir rapporté

Haut. 180 cm - Larg. 116 cm

1 200 / 1 800 €



259

260

COMMODE D'ÉPOQUE RÉGENCE

en noyer mouluré et sculpté à décor de cartouches, rinceaux feuillagés, palmettes stylisées et tournesols. Elle ouvre par quatre tiroirs sur trois rangs séparés par des traverses, les montants arrondis, les pieds antérieurs galbés et les pieds postérieurs droits.

Ornementation de bronzes tels que entrées de serrure et poignées de tirage mobiles.

Fentes, manque des serrures, accidents et restaurations d'usage

Haut. 82,5 cm - Larg. 130,5 cm - Prof. 66 cm

1 000 / 1 500 €

261

PAIRE DE FLAMBEAUX EN LAITON DORÉ

de forme balustre, la base triangulaire surmontée de toupies.

Style du XVII^e siècle

Haut. 24,5 cm

100 / 120 €

262

**PAIRE DE GRANDS CANDÉLABRES
MONTÉS EN LAMPE**

à trois bras de lumière en bronze doré et placage de marbre vert de mer, à décor de frises de feuilles d'acanthe, feuilles lancéolées et rosaces. Le fût colonne, ils reposent sur trois pieds griffes surmontant une base triangulaire à angles concaves et gradins.

Style Napoléon III, montés postérieurement en lampe.

Haut. 85,5 cm

400 / 600 €

263

SUITE DE QUATRE CHAISES HOLLANDAISES

à dossier mouvementé et ajouré à décor marqueté de fleurs et feuillages, l'assise garnie de galettes de velours frappé.

Fin du XVIII^e - début du XIX^e siècle

Accidents et fentes

Haut. 102 cm - Larg. 52 cm - Prof. 50 cm

500 / 800 €

264

CHINE, CANTON - VERS 1900

Vase de forme « suantouping » (gousse d'ail) en porcelaine émaillée polychrome à décor de réserves ornées de personnages et enfants dans un paysage sur fond de croisillons.

Fond percé

Monté en lampe postérieurement

Haut. 29 cm

150 / 200 €

265

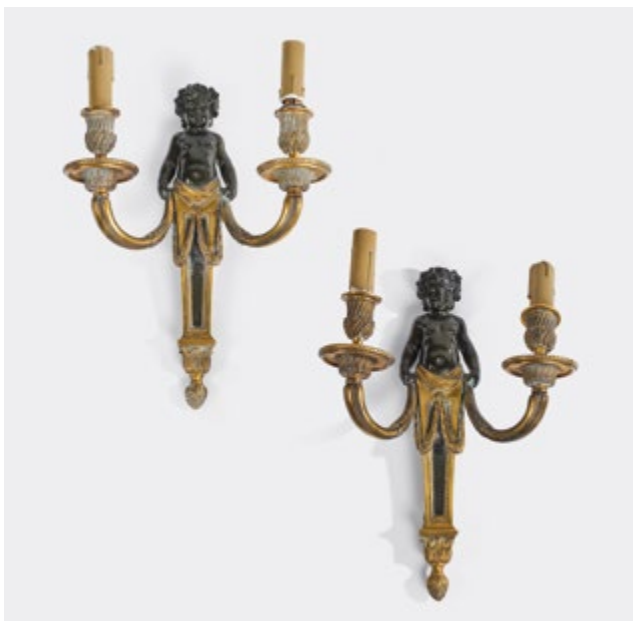
PAIRE DE PANIERS FLEURIS, VERS 1800

en noyer sculpté de fleurs, pommes de pin, feuilles d'acanthe et feuillage. Ils reposent sur des socles en bois rectangulaires à gradin.

Accidents et manques

Haut. 36 cm - Larg. 41 cm (hors tout)

200 / 300 €



266

266

PAIRE D'APPLIQUES AUX ENFANTS BACCHIQUES DE STYLE LOUIS XVI SIGNÉES CHRISTOFLE

en bronze doré et à patine brune, à décor d'un enfant bacchique en gaine soutenant deux bras de lumière feuillagés.

Signées *Christofle*.

Haut. 35 cm - Larg. 27,5 cm

400 / 600 €

267

PETITE COMMODE SAUTEUSE D'ÉPOQUE TRANSITION, ESTAMPILLÉE DE JEAN HOLTHAUSEN

en bois de placage et marqueterie de cubes. Elle ouvre par deux tiroirs sans traverse, les montants à pans coupés, les pieds galbés. Ornementation de bronzes dorés tels que : entrées de serrure à nœud rubané, anneaux de tirage mobiles, vase flammé en chute, tablier et sabots.

Dessus de marbre brèche à ressaut.

Estampillée à l'arrière : *J. HOLTHAUSEN et JME*.

Accidents et restaurations d'usage, insolation

Haut. 85 cm - Larg. 79 cm - Prof. 43,5 cm

400 / 600 €

Jean Holthausen est reçu maître ébéniste à Paris le 17 août 1764. On a relevé son estampille sur de jolis meubles en marqueterie parmi lesquels une petite table de la collection Massey-Mainwaring à Londres. (Comte de Salverte, *Les Ébénistes du XVIII^e siècle*, Paris, Vanoest, 1953, p. 155).

268

CHAISE À DOSSIER À LA REINE D'ÉPOQUE LOUIS XV

en hêtre mouluré et sculpté à décor de fleurs et feuillages, le dossier légèrement cintré et incliné, la ceinture mouvementée, les pieds galbés terminés par des enroulements.

Époque Louis XV, XVIII^e siècle

Garniture de soie ocre et beige à décor de damas ou brocart.

Petits accidents et restaurations d'usage

Haut. 97 cm - Larg. 60 cm - Prof. 60 cm

300 / 500 €

269

TABLE DE SALON DE STYLE TRANSITION, XIX^e SIÈCLE

de forme ovale en bois de placage, elle ouvre par un vantail, les montants à cannelures stylisées, les pieds galbés, le dessus de marbre blanc veiné gris enchâssé, à demi-galerie de bronze ajourée.

Accidents et manques

Haut. 75 cm - Larg. 48,5 cm - Prof. 36 cm

80 / 100 €

On y joint :

TABLE DE SALON OVALE DE STYLE LOUIS XVI

en bois de placage, elle ouvre par deux tiroirs. Les pieds fuselés à cannelures. Dessus de marbre blanc veiné gris enchâssé, à demi-galerie de bronze ajourée.

Accidents et usures d'usage

Haut. 74 cm - Larg. 54,5 cm - Prof. 38,5 cm

270

PETIT CANAPÉ CORBEILLE DE STYLE LOUIS XV

de forme mouvementée, en bois laqué blanc, mouluré et sculpté de fleurettes, les accotoirs à enroulements. Il repose sur cinq pieds galbés. Garniture de toile de Jouy en camaïeu gris.

Accidents et usures d'usage

Haut. 84 cm - Larg. 151 cm - Prof. 69 cm

150 / 250 €

271

CHAISE À DOSSIER À LA REINE D'ÉPOQUE LOUIS XV

en bois laqué gris, mouluré et sculpté de fleurettes et feuillages, le dossier cintré et légèrement incliné, la ceinture mouvementée, les pieds galbés terminés par de petits enroulements.

Époque Louis XV, XVIII^e siècle

Garniture de velours frappé gris et ocre à décor de damas ou brocart.

Petits accidents et restaurations d'usage

Haut. 93,5 cm - Larg. 56 cm - Prof. 58 cm

300 / 500 €



267

272

ÉCOLE FRANÇAISE DE LA FIN DU XVIII^E SIÈCLE

Portrait d'un artiste

Buste en terre cuite.

Sur un piédoche en marbre.

Haut. 43 cm

600 / 800 €



272

273

MURANO

Lustre à six bras de lumière volutés en verre de Véronèse soufflé.

Deuxième moitié du XX^e siècle

500 / 700 €

274

PETIT CARTEL D'APPLIQUE D'ÉPOQUE LOUIS XVI

en bronze ciselé et doré, à décor au sommet d'une urne couverte, les côtés flanqués de guirlandes de laurier et le culot à décor de feuilles d'acanthe et graines.

Le cadran émaillé blanc à chiffres romains pour les heures, arabes pour les minutes et chemin de fer. Les aiguilles ajourées en bronze finement découpé.

Signé *J. Fursy Le Roux*.

Époque Louis XVI

Mouvement rapporté

Haut. 43 cm

400 / 600 €

275

COMMODOE D'ÉPOQUE LOUIS XVI ESTAMPILLÉE DE JEAN CAUMONT (1736-1800)

en placage de bois de rose et amarante, elle ouvre à cinq tiroirs sur trois rangs, les montants à cannelures simulées, les pieds fuselés de section carrée.

Ornementation de bronzes dorés tels que : entrées de serrures à nœuds rubanés, anneaux de tirage mobiles perlés, tabliers et sabots, montants.

Dessus de marbre gris Sainte-Anne.

Estampillée : *Caumont JME*.

Accidents, manques et restaurations d'usage

Haut. 86 cm - Larg. 113,5 cm - Prof. 52,5 cm

600 / 800 €



275

Jean Caumont est né en 1736 à Paris, il reçoit sa maîtrise en 1774 et s'installe rue Traversière. Il réalise des pièces dans les styles Transition et Louis XVI. Elles se distinguent souvent par une composition assez recherchée, notamment en acajou, en marqueterie, ornées de montures en bronze doré, telles que des tables en bois satiné massif, ornées de fines incrustations. Dans son ouvrage *Les Ébénistes du XVIII^e siècle*, Paris, 1953, p. 52, le comte de Salverte mentionne de cet ébéniste une console Louis XVI en bois doré conservée au Mobilier National, ainsi qu'un secrétaire à abattant dans la collection de Mme Demachy au château d'Ognon.

Durant la Révolution, Caumont est élu juge de paix, il joue un rôle actif et se consacre pleinement à la politique en 1795, date à laquelle il confie son atelier à son fils. (P. Kjellberg, *Le Mobilier Français du XVIII^e siècle*, Paris, 1989, p.169).

276

PAIRE DE LARGES BERGÈRES DE STYLE LOUIS XVI

en bois mouluré et sculpté de feuilles d'acanthe et filets rubanés.

Usures d'usage

Haut. 80 cm - Larg. 80 cm - Prof. 80 cm environ

100 / 150 €

277

PAIRE DE CASOLETTES FORMANT BOUGEOIRS DE STYLE LOUIS XVI

en albâtre et bronze doré, à décor de masques féminins en terme.

Style Louis XVI, XIX^e siècle

Petits accidents et usures

Haut. 18,5 cm

80 / 100 €



278

278

PENDULE À L'AMOUR

en biscuit et bronze doré, le cadran circulaire signé Gilles l'Ainé à Paris est inscrit dans une borne sur laquelle est juchée un amour. De part et d'autre, deux femmes lui tendent une corbeille garnie de colombes et fleurs ainsi qu'une guirlande de fleurs ; un enfant repose assis en contrebas de la scène.

L'ensemble repose sur une terrasse agrémentée de plaques de bronze doré à décor en bas-relief et six petits pieds toupie en bronze doré.

Style Louis XVI, XIX^e siècle

Accidents, manques et restaurations

Haut. 41,5 cm - Larg. 31 cm - Prof. 14 cm

500 / 800 €

279

CONSOLE DE FORME DEMI-LUNE DE STYLE LOUIS XVI

en bois de placage, elle ouvre par un tiroir encadré de deux vantaux en ceinture ; les pieds fuselés à cannelures, réunis par une tablette d'entretoise de forme mouvementée.

Dessus de marbre blanc veiné gris enchâssé à galerie de bronze ajourée.

Petits accidents et usures d'usage

Haut. 87 cm - Larg. 96 cm - Prof. 37,5 cm

100 / 150 €

280

PIED DE LAMPE DE STYLE NAPOLEON III

formé d'un vase à haut col en porcelaine céladon, la monture en bronze doré à décor de frises de feuilles lancéolées et godrons, agrémenté d'anses à motifs de feuilles d'acanthe et pampres. Elle repose sur une base circulaire à gradins et quatre pieds en ressaut ornés de rosaces.

Style Napoléon III

Monté en lampe

Usures à la dorure

Haut. 37,5 cm

60 / 80 €

281

BERGÈRE D'ÉPOQUE LOUIS XVI ESTAMPILLÉE DE MARTIN JULLIEN

à dossier cabriolet en chapeau de gendarme, en bois mouluré et sculpté, relaqué blanc. Les accotoirs garnis de manchettes et terminés par des enroulements, l'assise galbée, les pieds fuselés à cannelures.

Estampillée : *M. JULLIEN.*

Époque Louis XVI

Garniture de soie rose et beige.

Accidents, usures et restaurations

Haut. 93,5 cm - Larg. 65 cm - Prof. 65 cm

100 / 150 €

Martin Jullien est reçu maître à Paris le 23 juillet 1777. Sa production est comparée par le Comte de Salverte, dans son ouvrage sur les ébénistes du XVIII^e siècle, à celle de Georges Jacob (Éditions d'Art et d'Histoire, 1934, p. 170).

282

VITRINE À HAUTEUR D'APPUI DE STYLE LOUIS XVI, ANGLETERRE, FIN XIXE

en placage d'acajou marqueté de filets de bois de rose et d'ébène et garniture de bronzes. Elle ouvre par deux vantaux vitrés découvrant trois étagères, la base en plinthe découpée.

Petits accidents d'usage

Haut. 104,5 cm - Larg. 89,5 cm - Prof. 29,5 cm 120 / 150 €

283

PAIRE DE BERGÈRES DE STYLE EMPIRE

en bois naturel mouluré et sculpté, le dossier galbé et accotoirs sculptés de feuillage.

Garniture de velours beige.

Haut. 90 cm - Larg. 60 cm - Prof. 57 cm

On y joint : un **FAUTEUIL** de style Empire à dossier renversé et accotoirs en balustre.

Garniture de velours beige.

Haut. 90 cm - Larg. 59 cm - Prof. 55 cm 100 / 150 €

284

MAURE VÉNITIEN PORTE-TORCHÈRE

en bois sculpté à décor polychrome, il se présente vêtu d'une tunique et coiffé d'un turban, soutenant dans sa main droite un porte-torchère. Il repose sur une sellette en bois laqué vert et or, à ressauts, terminée par des pieds griffes.

XIX^e siècle

Manques dont un doigt à la main gauche, accidents

Haut. 191 cm - Larg. 45 cm - Prof. 50 cm 800 / 1200 €

285

LIDSTONE, LONDRES - CABINET À MUSIQUE, VERS 1920

en placage d'acajou, ouvrant à cinq tiroirs, la façade de chaque tiroir se rabattant automatiquement par un mécanisme à charnière et munie d'anneau de tirage mobile en laiton doré, les pieds droits réunis par une tablette d'entretoise.

Au revers de la façade du premier tiroir, une étiquette *Muirhead & Turnbull / 226, Sauchiehall St. / Glasgow.*

Accidents et usures d'usage

Haut. 91 cm - Larg. 52 cm - Prof. 35,5 cm 100 / 150 €

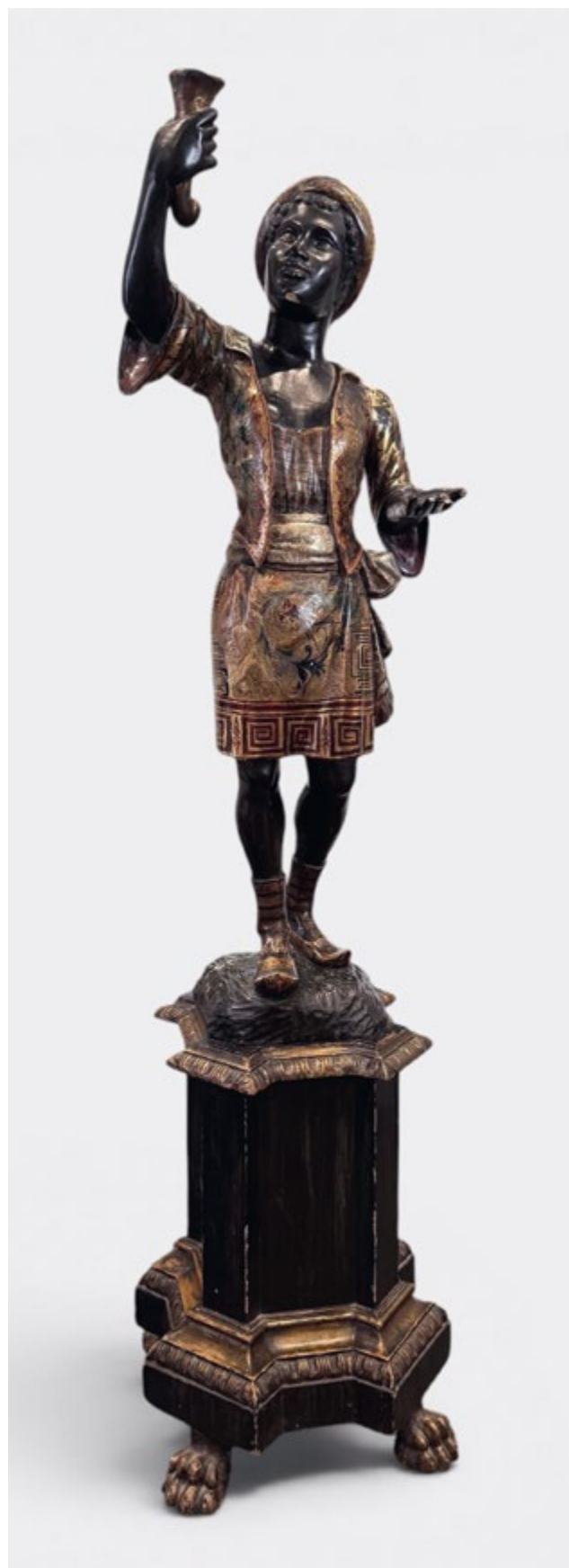
286

FLAMBEAU DE STYLE EMPIRE

en bronze doré et à patine brune. Une femme drapée à l'antique supporte le binet et repose sur un socle quadrangulaire orné d'un motif de lyre en applique.

Monté en lampe.

Haut. hors-tout 60 cm environ 80 / 120 €



284



292 et 293



294

287

TABLE ÉCRITURE, HOBBS & CIE, LONDRES

en bois de placage, le plateau en pente ouvrant en partie supérieure à un abattant garni de cuir formant écritoire et un casier et en partie inférieure à quatre tiroirs sur le côté droit.

Monté sur roulettes.

Signé sur la serrure de l'abattant.

Petits accidents et usures d'usage

Haut. 90 cm - Larg. 53,5 cm - Prof. 53,5 cm 150 / 200 €

291

TABLE DE SALLE À MANGER CIRCULAIRE

en bois de placage, le plateau garni de quatre quarts de cercle de cuir vert dorés aux fers, les pieds à cannelures terminés par des sabots de bronze.

Début du XX^e siècle

Petits accidents d'usage

Haut. 74 cm - Diam. 100 cm 80 / 120 €

288

GUÉRIDON DE STYLE BIEDERMEIER

en placage de loupe blonde et bois teinté, le plateau polylobé en placage de ronce, reposant sur trois pieds cylindriques entrelacés et une plinthe triangulaire.

Petits accidents d'usage

Haut. 75,5 cm - Larg. 44,5 cm 80 / 120 €

292

GRANDE TABLE DE SALLE À MANGER, CHINE, XX^e SIÈCLE

de forme rectangulaire en bois noirci et cannage. Elle repose sur quatre pieds de section carrée évasés aux extrémités et agrémentés en partie haute d'entretoises mouvementées.

Accidents et usures d'usage

Haut. 75,5 cm - Larg. 199,5 cm - Prof. 150 cm 200 / 400 €

289

TABLE À JEUX, ANGLETERRE, DÉBUT XX^e SIÈCLE

en bois naturel, le plateau de forme carrée, la ceinture découpée, les pieds fuselés terminés par un galbe.

Haut. 75,5 cm - Larg. 70 cm 80 / 100 €

293

SUITE DE SIX CHAISES DE SALLE À MANGER, CHINE, XX^e SIÈCLE

en bois noirci, le dossier ajouré d'un bandeau à double galbe, l'assise rectangulaire garnie en son centre d'un cannage en applique sur fond de bois, les pieds arrondis réunis par des barres d'entretoise.

Petits accidents et usures d'usage

Haut. 112 cm - Larg. 55 cm - Prof. 40 cm 300 / 400 €

290

SUITE DE HUIT CHAISES DE SALLE À MANGER

en placage d'acajou, le dossier gondole ajouré d'un balustre, les pieds antérieurs sabres terminés par des ornements feuillagés.

Garniture d'une galette de velours bordeaux.

XIX^e siècle

Accidents et restaurations d'usage

Haut. 81 cm - Larg. 48,5 cm - Prof. 48 cm 80 / 100 €

294

ATTRIBUÉ À JOSÉ BENTO (NÉ EN 1962)

Trois arbres

Bois sculpté.

Haut. 18 cm, 22 cm et 25 cm 200 / 300 €



298

295

GRANDE CONSOLE, CHINE, XX^E SIÈCLE

de forme droite en bois mouluré et sculpté, les pieds réunis en partie haute par quatre entretoises mouvementées et légèrement évasées aux extrémités.

Taches, présence de jours sur le plateau et petits accidents d'usage
Haut. 81,5 cm - Larg. 167,5 cm - Prof. 37 cm 200 / 300 €

296

CHEVALIER-BAYAT - TAPIS COLLECTION PARSUA

en laine à décor d'entrelacs beiges et ocres sur fond rouge brique.

Au revers, un bolduc datant le tapis de 2008 et numéroté 0687.

Monogrammé CB à un angle.

Long. 276,5 cm - Larg. 217 cm 200 / 300 €

297

CHEVALIER-BAYAT - TAPIS COLLECTION PARSUA

en laine dans les tons beige et brun à décor strié.

Présence d'un bolduc au revers mentionnant que ce tapis a été noué

à la main en Iran dans la région de Arak en 2005, numéroté 0386.

Monogrammé CB à un angle.

Long. 297 cm - Larg. 213 cm 200 / 300 €

298

PAUL FOLLOT (1877-1941)

Six chaises en chêne teinté à dossier médaillon légèrement enveloppant, piétement avant à renflement godronné en partie haute et corps gainé fuselé, arrière sabre. Dossiers et assises recouverts de velours gris et bleu usagé.

Accidents, manques, sauts de placage

Haut. 91 cm - Long. 48 cm - Prof. 43 cm 800 / 1 000 €

Provenance :

Ancienne collection Paul Follot, resté depuis dans la famille.

Bibliographie :

Léopold Diego Sanchez, *Paul Follot, un artiste décorateur parisien*, AAM éditions, Bruxelles, 2020, pp. 85 et 110 pour une variante de chaise au piétement similaire à nos modèles.

299

D'APRÈS RENÉ FUMERON (1921-2004)

Cybèle

Tapiserie.

Signature tissée en bas à droite : R. Fumeron.

Haut. 112 cm - Larg. 176 cm 150 / 200 €



299 (détail)



305

300

PAIRE DE FAUTEUILS, CHINE, XX^E SIÈCLE

en bois noirci, le dossier ajouré d'un large bandeau à double galbe centré d'un médaillon à décor de tête de dragon stylisée en bas-relief, les accotoirs mouvementés, l'assise rectangulaire, les pieds antérieurs arrondis réunis à l'avant par des barres d'entretoise formant une arcature.

Numérotés manuellement au revers de l'assise : *TCL 454*.

Fentes, petits accidents et usures d'usage

Haut. 102 cm - Larg. 57 cm - Prof. 43 cm 150 / 200 €

301

MIROIR - PAUL FOLLOT (1877-1941)

Miroir à vue ovalisée légèrement biseauté et entourage en acajou mouluré à incrustation d'un ruban de bois de bout souligné d'un fin jonc de bois noirci (fentes, fêles, petites restaurations anciennes).

Haut. 52 cm - Larg. 78 cm 600 / 800 €

Provenance :

Ancienne collection Paul Follot, resté depuis dans la famille.

Historique :

Notre miroir figure sur une photographie d'époque montrant la salle à manger de l'hôtel particulier familial situé au 5, rue Victor Schoelcher (Paris, XIV^e).

302

BERCEAU - PAUL FOLLOT (1877-1941)

Berceau en bois peint crème et vert à corps quadrangulaire ornémenté de barreaux évidés et tête de lit en pans coupés. Piétement d'angle à jambes tubulaires ovalisées baguées en partie haute.

Usures, manques, fêles, sauts de peinture, taches

On y joint : son **MATELAS** d'origine usagé et deux **PIEDS**, coupés postérieurement.

Haut. 100 cm - Long. 170 cm - Prof. 79 cm 250 / 400 €

Provenance :

Ancienne collection Paul Follot, resté depuis dans la famille.

303

BUREAU - TRAVAIL FRANÇAIS

Bureau en noyer teinté façon acajou à large plateau rectangulaire légèrement arrondi ouvrant en partie gauche par une porte pleine, au centre par un tiroir en ceinture et en partie droite par quatre tiroirs. Piétement latéral plein en retrait à jonc en métal chromé.

Haut. 77 cm - Long. 156 cm - Prof. 63 cm 300 / 400 €

304

FAUTEUIL GONDOLE DE STYLE ART DÉCO

en bois mouluré et sculpté, les montants en colonnettes détachées godronnées et renflées, les pieds postérieurs sabres

Première moitié du XX^e siècle

Garniture de tissu jaune à feuilles de châtaignier.

Petites usures d'usage

Haut. 78 cm - Larg. 67 cm - Prof. 67 cm 120 / 150 €

305

BUREAU - MICHEL DUFET (DANS LE GOÛT DE)

Bureau en ronce d'érable moucheté à plateau rectangulaire ouvrant par deux tiroirs en ceinture à prise de tirage pleine en bois noirci.

Piétement latéral plein à léger décroché.

Haut. 77 cm - long. 120 cm - prof. 70 cm

On y joint son **FAUTEUIL** à dossier droit et accotoirs détachés à manchettes plates sur piétement d'angle à jambes droites terminées par un léger retrait en bois laqué noir.

Haut. 76 cm - Long. 56 cm - Prof. 44 cm 800 / 1 200 €

306

PAIRE DE CHEVETS - MICHEL DUFET (DANS LE GOÛT DE)

Paire de chevets en placage de ronce d'érable moucheté à corps quadrangulaire à petit casier en partie basse surmonté d'une étagère fixe. Piétement plein en léger retrait.

Haut. 58 cm - Long. 37 cm - Prof. 30 cm 300 / 500 €

307

DESSERTÉ À ROULETTES - ANNÉES 70

de forme rectangulaire à angles arrondis, en plexiglas fumé, laiton et métal laqué noir ; les plaquettes supérieures amovibles surmontant une étagère et deux casiers à bouteilles.

Montée sur roulettes.

Accidents et usures d'usage

Haut. 71 cm - Larg. 73,5 cm - Prof. 44 cm 40 / 60 €

308

VALET - TRAVAIL FRANÇAIS VERS 1950

Valet en lames de métal chromé sur piétement latéral en arceaux galbés.

Oxydations, taches

Haut. 107,5 cm - Long. 43 cm - Prof. 40 cm 200 / 300 €

Provenance :

Collection Jean Pierre Guigo Bataillard, resté depuis dans la famille.

Lit de repos par Gilbert Poillerat (1902-1988)



309

LIT DE REPOS PAR GILBERT POILLERAT (1902-1988)

à structure en fer carré patiné argenté à tête et pied de lit évidé d'ogives reliées par des petites sphères aplaties, ornémenté en partie haute de quatre sphères, ceinture latérale évidée de barreaux et d'un ovale en partie centrale. Piétement d'angle à jambes coniques terminées par un patin circulaire. Sphères supérieures, aplaties, ovale évidé et piétement rehaussé de dorure.

Haut. 108 cm - Long. 194 cm - Prof. 94 cm

On y joint : un **MATELAS**, un **SOMMIER**, des **COUSSINS** et un **DOSSIER** recouverts de tissu bleu.

8 000 / 10 000 €

Historique :

Un modèle similaire a été exposé au Salon des Artistes décorateurs de 1953.

Bibliographie :

- René Chavance, « Les artistes décorateurs et le tourisme », *Mobilier et Décoration*, juin 1953, modèle similaire reproduit p. 24.
- Michel Dufet, « Les artistes décorateurs se penchent sur les problèmes que pose le tourisme (la chambre d'hôtel) », *Le Décor d'Aujourd'hui*, n°79, 1^{er} juin 1953, modèle similaire reproduit p. 207.
- « Gilbert Poillerat - ferronnier, bronzier et maître ès ornement », *Art et industrie*, 1^{er} janvier 1954, modèle similaire reproduit p. 16.
- François Baudot, *Gilbert Poillerat - maître ferronnier*, Éditions Hazan, Paris, 1992, modèle similaire reproduit p. 236.





Vue de la maison Eymonau (ancien Hôtel de l'Escalopier), Paris 18^e

COLLECTION ABEL BATAILLARD & JEAN-PIERRE GUIGO BATAILLARD

Une dynastie de ferronniers d'art

Cette collection exceptionnelle rassemble les œuvres de deux générations de ferronniers d'art français : Abel Bataillard (1877-1973) et son petit-fils, Jean-Pierre Guigo Bataillard (1933-2020). À travers leurs créations se dessine plus d'un siècle de savoir-faire et d'invention, au sein d'un atelier parisien qui contribua au renouvellement de la ferronnerie décorative au XX^e siècle.



L'Atelier Bataillard en 1954, de gauche à droite :
Andrée Bataillard, Claire Delangle,
Jean-Pierre Guigo Bataillard et Abel Bataillard.



Vue de l'atelier Bataillard au 30 bis Rue Germain Pilon
avec une reproduction de notre table (lot 358)
reproduite en p. 91.

Abel Bataillard, le maître de Montmartre

Né en 1877 dans une famille de forgerons de l'Ain, Abel Bataillard se forme à Paris auprès d'Émile Robert et d'Ernest Borderel avant de fonder, en 1901, son atelier au pied de la butte Montmartre. Il y développe rapidement une production où la maîtrise technique de la forge s'allie à une recherche décorative et architecturale affirmée.

Sollicité pour d'importants chantiers de restauration patrimoniale, notamment les grilles de Jean Lamour de la place Stanislas à Nancy – dont plusieurs éléments sont présentés ici –, il acquiert une réputation qui lui vaut d'être surnommé par ses contemporains « le maître de Pigalle ».

Son atelier collabore avec les grandes maisons de décoration parisiennes, parmi lesquelles Jansen, Mercier Frères et Leleu, réalisant grilles, rampes, luminaires et mobilier destinés à des commandes prestigieuses en France comme à l'international. À la veille de la Seconde Guerre mondiale, près d'une quarantaine d'artisans y travaillent, témoignant de l'importance et du rayonnement de cette production.

L'apport d'Abel Bataillard s'inscrit également dans la formation de plusieurs générations d'apprentis devenus à leur tour ferronniers reconnus parmi lesquels Gaston Mourlot et Claire Delangle, l'une des premières femmes du métier, qu'il fera évoluer jusqu'à la direction d'atelier.

Jean-Pierre Guigo Bataillard, l'héritier créateur

Au début des années 1950, Jean-Pierre Guigo Bataillard rejoint l'atelier familial et en prolonge la tradition tout en lui apportant une orientation nouvelle. Diplômé des Arts appliqués, compagnon ferronnier, dessinateur-créateur et spécialiste du repoussage, il développe une œuvre où la ferronnerie s'ouvre progressivement à une approche plus sculpturale.

Le fer forgé dialogue alors avec l'aluminium, le cuivre, l'innox ou le laiton, parfois associés au verre ou au bois, dans une recherche attentive des volumes, des matières et de la lumière nourrie par son intérêt pour les arts plastiques et l'art sacré. Attaché à la vie artistique montmartroise, il approfondit sa pratique du modelage au Bateau-Lavoir et s'investit durablement dans la transmission des métiers d'art, à travers l'enseignement, la formation professionnelle et sa participation à différents jurys spécialisés.

Depuis le début des années 2000, les Ateliers Bataillard sont associés à la Maison Meilleur, fondée en 1921 et spécialisée dans la bronzerie d'art. Héritière d'une tradition liée notamment à l'œuvre de Gilbert Poillerat, cette réunion des compétences prolonge l'inscription des ateliers dans l'histoire des arts décoratifs du métal au XX^e siècle, réunissant ferronnerie, serrurerie décorative et bronzerie au sein d'une même entité.

Réunies aujourd'hui, les œuvres d'Abel Bataillard et de Jean-Pierre Guigo Bataillard témoignent d'une même exigence du métier, du dessin et de la matière. De la ferronnerie décorative à la sculpture du métal, cette collection révèle une histoire familiale où la forge devient un langage artistique à part entière.

Provenant de la collection de Jean-Pierre Guigo Bataillard, resté depuis dans la famille.



310



312

310

ÉCOLE DE LIMOGES - XVI^E SIÈCLE

Flagellation du Christ

Plaque de cuivre émaillée à décor en émaux polychromes cerné de noir, le contre-émail rouge saumoné.

Au revers de la plaque, un numéro en noir et en chiffres romains : VIII. Accidents et restaurations, dans un cadre ancien en bois noirci mouluré
Haut. 17 cm - Larg. 13,5 cm

300 / 500 €

311

ERNEST EYMONAUD ET ABEL BATAILLARD, VERS 1895-1900 - DRESSOIR À PANS DE STYLE LOUIS XII

en bois sculpté à décor sculpté en bas-relief et en orbevoie dans des niches architecturées, de personnages saints et fleurs de lys. Il ouvre en partie haute à deux vantaux à décor de l'Annonciation, surmontant un troisième vantail ; les trois vantaux munis de serrures à secret réalisées par Abel Bataillard.

La partie basse évidée à décor d'arcatures, la base en plinthe.

Accidents et usures d'usage

Haut. 138 cm - Larg. 127 cm - Prof. 50 cm

2 000 / 2 500 €

Ce cabinet est la copie d'un modèle d'époque Louis XII conservé au Musée de Cluny.

Provenance :

Collection Jean Pierre Guigo Bataillard, resté depuis dans la famille.

Bibliographie :

J. Justin Storck, *Le Dictionnaire Pratique de Menuiserie - Ébénisterie - Charpente*, 1900, fig. 2068.

312

SUITE DE QUATRE CHAISES NÉOGOTHIQUES

en bois mouluré et sculpté, en partie peint et doré.

Le dossier de forme ogivale, ajouré à claire-voie ponctué de rosaces et encadré de grattoirs, l'assise trapézoïdale, les pieds de section carrée réunis par une entretoise en H.

Vers 1900, composé d'éléments anciens

Accidents et restaurations, fentes

Haut. 113 cm - Larg. 45,5 cm - Prof. 52,5 cm

400 / 500 €



311



Crédençe Louis XII conservée au Musée de Cluny, Paris



311 (détail)

313

ABEL BATAILLARD (1877-1973) - OSTENSOIR

en fer forgé ciselé patiné brun nuancé à corps hémisphérique formant couronne ajourée de lames en volutes surmonté d'une croix sur fond de flammèches rayonnantes.

Petits accidents, oxydations

Haut. 50 cm - Long. 25,5 cm - Prof. 15 cm 300 / 500 €

Bibliographie :

Livret publicitaire *Abel Bataillard*, Paris, n.d., pour une photographie dans la section « Mobilier » reproduisant une cheminée bibliothèque sur laquelle figure notre modèle.

314

ÉCOLE FRANÇAISE DU XIX^E SIÈCLE

Saint Roch

Fort-relief en bois, fixation métallique.

Ange et bras gauche manquants, accidents et restaurations

Haut. 75,5 cm - Larg. 20 cm 300 / 400 €

315

PIQUE-CIERGES EN FER FORGÉ NÉOGOTHIQUE

à quatre bras de lumière réunis par un bandeau ajouré d'une frise de quadrilobes sur fond rouge, le fût en partie torsadé surmonté d'une cinquième lumière, le bassin à décor fleurdelisé.

Il repose sur une base quadripode terminée par des gargouilles.

Fin du XIX^e siècle - début du XX^e siècle

Un élément détaché mais présent

Haut. 47,5 cm 200 / 300 €

316

PROBABLEMENT ÉCOLE COLONIALE ESPAGNOLE DU XVII^E SIÈCLE

Christ en croix de type « Cristo morto »

Statuette en bois polychromé.

Accidents et restaurations

Haut. 36 cm 150 / 200 €



314



320



319

317

PETIT CHRIST EN BRONZE DORÉ, XIX^E SIÈCLE

Le Christ se présente vêtu d'un pézizonium gravé de feuillages stylisés.

Haut. 15 cm - Larg. 15,5 cm

150 / 200 €

318

COFFRET DE MESSAGER

en bois et pentures de fer, XVII^e siècle.

De forme droite en chêne, le couvercle à charnières, muni d'une poignée de tirage mobile, recouvre un casier, le corps souligné de pentures de fer et d'une entrée de serrure découpée.

Serrure manquante, fentes, accidents et manques

Haut. 20,5 cm - Larg. 32 cm - Prof. 24 cm

200 / 300 €

319

ATTRIBUÉ À ERNEST EYMONAUD ET ABEL BATAILLARD - LUSTRE EN BOIS ET FER FORGÉ

à six bras de lumière. Le fût de forme balustre en bois sculpté doré à décor d'écailles, rosaces, feuilles d'acanthe et masques féminins. Les bras mouvementés en fer forgé doré, les binets à feuilles d'acanthe. Composé d'éléments anciens assemblés au début du XX^e siècle.

Accidents et restaurations, monté pour l'électricité

Haut. 84 cm

700 / 900 €

320

ÉCOLE MODERNE DANS LE STYLE DE BRABANÇON DE LA FIN DU XV^E SIÈCLE

Sainte Marie-Madeleine

Statuette sculptée en applique en pierre avec traces de polychromies anciennes.

Haut. 34 cm

Usures et accidents

300 / 400 €



321

321

ABEL BATAILLARD (1877-1973)

Lustre en fer forgé ciselé patiné brun nuancé et doré à huit bras de lumière galbés et corps ajouré de volutes ornées de petites sphères, feuilles d'acanthe et boutons de fleurs. Cache-bélière à corps polylobé percé.

Petites déformations, bobèches à refixer et oxydations
Haut. 65 cm - Diam. 62 cm 600 / 800 €

322

PAIRE DE LIONS EN FONTE, XVIII^E SIÈCLE

Ils se présentent couchés, une patte antérieure reposant sur une sphère.

Éléments d'ornementation.
Présence d'éléments de fixation, usures à la patine
Haut. 9 cm - Long. 15 cm 100 / 150 €

323

MÉDAILLON AUX INSTRUMENTS DE LA PASSION

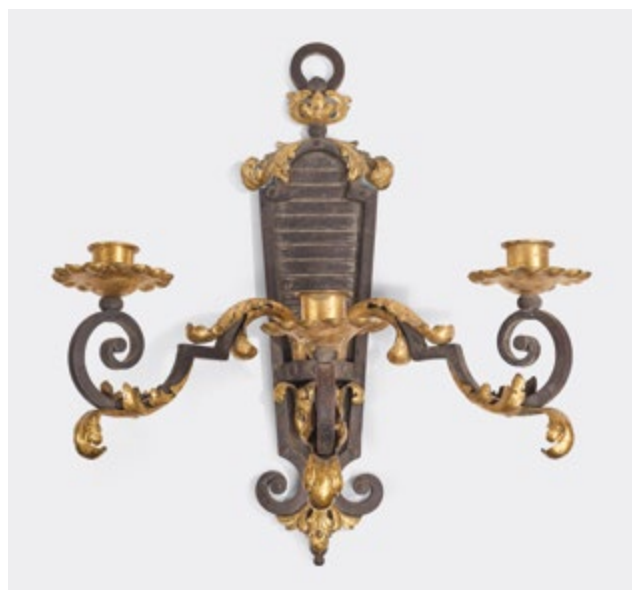
cintré de forme ovale, en bois peint marbré et doré à décor sculpté en haut relief des instruments de la Passion : une pince, un marteau, des clous et la couronne d'épines.

Fin du XVIII^e siècle - début du XIX^e siècle
Accidents et manques, fentes
Haut. 54,5 cm - Larg. 48 cm 100 / 150 €

324

FRANCE, XVIII^E SIÈCLE

Saint Joseph et l'Enfant Jésus
Statuette en bois.
Accidents et manques (notamment les nez et les mains)
Haut. 39,5 cm 150 / 200 €



325

325

ABEL BATAILLARD (1877-1973)

Applique en fer forgé ciselé patiné brun nuancé et doré à trois bras de lumière formant volutes ornés de feuilles d'acanthe et surmontés d'une bobèche en corolle sur patine de fixation à corps tronconique percé de deux trous au revers.

Haut. 50 cm - Long. 48 cm - Prof. 30 cm 400 / 500 €

326

ABEL BATAILLARD (1877-1973)

Ange couronné

Élément décoratif en fer forgé patiné brun ciselé à corps anthropomorphe.
Système de fixation accidenté au revers, percé à l'origine sous un des pieds.
Haut. 26 cm 50 / 80 €

327

SUITE DE SIX PROFILS RENAISSANCE - XX^E SIÈCLE

en métal patiné, moulés en haut-relief.
Ils représentent trois dames et trois hommes de profil en buste, vêtus de coiffes et costumes Renaissance.
Dans le goût Renaissance, fin du XIX^e siècle - début du XX^e siècle
Usures à la patine
Haut. max 23 cm 150 / 200 €

328

LOT DE SIX BRONZES AFRICAINS

comprenant deux statuette élancées à corps torsadé, deux cavaliers Dogon, un coq et une gazelle.
Bronze et laiton ou cuivre doré.
Haut. 26 cm pour les plus grands 300 / 400 €

329

ÉCOLE MODERNE, CB***

Sainte

Sculpture en bois vernissé en taille directe

Monogrammée CB.

Petites fissures et traces de vermouluures anciennes, feutrine au revers

Haut. 50,5 cm 200 / 300 €

330

MEUBLE DEUX CORPS À RETRAIT, XIX^E SIÈCLE

en bois naturel mouluré et sculpté de filets d'encadrement et niches, bâti de chêne, les montants encadrés de doubles demi-colonnes à balustre. Il ouvre par quatre vantaux sur deux rangs séparés par un tiroir en ceinture et repose sur huit pieds en sphères aplaties.

Accidents et usures d'usage, manque un élément mouluré

Haut. 192,5 cm - Larg. 158,5 cm - Prof. 61 cm 300 / 500 €

331

JEAN-PIERRE GUIGO BATAILLARD (1933-2020)

Christ en croix

Épreuve en fer forgé patiné brun nuancé martelé et ciselé sur piétement à quatre jambes en lames formant volutes.

Haut. 82 cm 400 / 600 €

332

JEAN-PIERRE GUIGO BATAILLARD (1933-2020)

Chaise en fer forgé à patine brune nuancée à dossier trilobé cintré à décor ajouré d'entrelacs sur piétement d'angle à jambes galbées réunies en partie haute d'entretoises latérales trilobées. Assise recouverte de tissu à motifs de rayures bleues sur fond crème.

Taches, usures

Haut. 92 cm - Long. 38,5 cm - Prof. 42,5 cm . 150 / 200 €

Bibliographie :

Modèle reproduit sur une réclame publicitaire des Ateliers Bataillard figurant sur leur site [en ligne, consulté le 22 mai 2026].

333

JEAN-PIERRE GUIGO BATAILLARD (1933-2020)

Fauteuil en fer forgé à patine brun nuancé à dossier trilobé accotoirs détachés à décor ajouré d'entrelacs sur piétement d'angle à jambes galbées réunies en partie haute d'entretoises latérales trilobées. Assise à galette amovible recouverte de tissu à motifs de rayures bleues sur fond crème.

Haut. 91 cm - Long. 56 cm - Prof. 45,5 cm

Taches, usures 200 / 300 €

Bibliographie :

Modèle reproduit sur une réclame publicitaire des Ateliers Bataillard figurant sur leur site [en ligne, consulté le 22 mai 2026].

334

JEAN-PIERRE GUIGO BATAILLARD (1933-2020)

Bougeoir en fer forgé patiné brun à fût tubulaire torsadé sur piétement tripode à petits pieds en patins réunis par une entretoise basse formant un cône torsadé.

Haut. 42 cm 200 / 400 €



332 et 333

335

JEAN-PIERRE GUIGO BATAILLARD (1933-2020)

Vue d'une église depuis un verger

Encre et aquarelle sur papier.

Signée en bas à droite : *Guigo - Bataillard.*

Haut. 40 cm - Larg. 28 cm (à vue) 80 / 100 €

336

ATTRIBUÉ AUX ATELIERS BATAILLARD

Saint Jean

Plaque de cheminée en fonte à corps libre légèrement chantourné et décor central en semi-relief dans un encadrement mouluré.

Petits accidents et trous

Haut. 53,5 cm - Long. 45 cm - Prof. 5 cm 100 / 200 €

337

ATTRIBUÉ AUX ATELIERS BATAILLARD

Masque à la barbe

Élément décoratif en fer forgé patiné brun et doré à décor en semi-relief.

Attache de fixation au revers.

Usures à la patine

Haut. 33 cm - Long. 21,5 cm - Prof. 8 cm 100 / 200 €

338

RÉUNION DE TROIS OBJETS, XVII^E ET XIX^E SIÈCLES

comprenant :

Un petit vase en bronze brûle-parfum à décor ajouré de volutes

Oxydations vertes et rouges

Haut. 8,5 cm

Petite jardinière en bronze à patine brune à décor ajouré de rosaces

Manques

Haut. 8,5 cm

Panneau de bois sculpté en haut relief à décor d'orbis voies

Haut. 36 cm - Larg. 14 cm 80 / 100 euros

339

ABEL BATAILLARD (1877-1973)

Console en fer forgé ciselé patiné brun nuancé et doré à plateau rectangulaire légèrement arrondi en marbre rose veiné de blanc sur piétement latéral en enroulement à décor évidé de torsades et d'une feuille d'acanthé sur petits pieds coniques.

Infimes éclats au plateau, oxydations, usures
Haut. 96,5 cm - Long. 104,5 cm - Prof. 42 cm 800 / 1 000 €



339



346

340

JEAN-PIERRE GUIGO BATAILLARD (1933-2020)

Feuille d'acanthé

Élément décoratif de lanternon en fer forgé patiné brun nuancé ciselé. Attache de fixation au revers (petites oxydations et taches). Traces d'étiquettes anciennes.

Cette œuvre a été présentée à l'exposition *La Ferronnerie ou l'art de travailler le fer*, 16 Avril - 16 Mai 1982, réf. n° 2, Musée de la Poste, Galerie du Messager (Paris 15°).

On y joint : **TROIS ÉLÉMENTS** à la forme accidentés.
Haut. 24 cm - Long. 48 cm - Prof. 5,5 cm 100 / 150 €

Historique :

Cet élément provient d'un lanternon de la Place Stanislas à Nancy dont la restauration des grilles et ferronneries de Jean Lamour a été menée par les Ateliers Bataillard en collaboration avec les Établissements Maison en 1954.

341

JEAN-PIERRE GUIGO BATAILLARD (1933-2020)

Cogs

Éléments décoratifs en fer forgé patiné brun ciselé.

Percés à l'origine, oxydations et petits accidents

Haut. 24 cm - Long. 48 cm - Prof. 5,5 cm

Haut. 33,5 cm - Long. 34 cm - Prof. 6 cm 150 / 200 €

Historique :

Probablement des éléments décoratifs réalisés pour la restauration des grilles et ferronneries de la place Stanislas à Nancy, menée par les Ateliers Bataillard en collaboration avec les Établissements Maisons en 1954.

342

JEAN-PIERRE GUIGO BATAILLARD (1933-2020)

Paire de cartouches en métal patiné brun nuancé rehaussé de dorure à corps chantourné enserrant une fleur en partie centrale (repeints, oxydations).

Étiquette ancienne numérotée P11 sur l'une.

On y joint : une **FEUILLE D'ACANTHE** en fer forgé (accidentée).
Haut. 44 cm - Long. 46 cm - Prof. 4 cm 250 / 300 €

Bibliographie :

Jean Rocard, « Ouvrage de ferronnerie décorative, Nancy, Place Stanislas », *Monuments historiques de la France*, 1977, n°6, modèle original reproduit p. 34.

Historique :

Ces cartouches reprennent le décor des pilastres des grilles réalisées par Jean Lamour pour la place Stanislas à Nancy dont les Ateliers Bataillard ont assuré la restauration en 1954 et 1977.

343

ABEL BATAILLARD (1877-1973)

Serviteur de cheminée en fer forgé patiné brun nuancé comprenant une plaque murale à corps rectangulaire à six patères surmontées de trois cœurs évidés, trois piques et trois pelles.

Une pelle marquée : *D Christina D.*

Petites déformations et oxydations

Panneau : Haut. 21,5 cm - Long. 44,5 cm - Prof. 5 cm

Ustensiles : dimensions diverses 200 / 300 €



344

344

ÉMILE ROBERT (1860-1924)

Pare-feu en fer forgé ciselé patiné brun nuancé à corps quadrangulaire à décor ajouré en damier surmonté de quatre fleurons et montants latéraux à décor en pointes de diamant terminés par quatre petits pieds en volutes.
Marqué deux fois du cachet et numéroté 100.
Haut. 82,5 cm - Long. 75 cm - Prof. 26,5 cm

On y joint : **DEUX PINCES** et **DEUX PELLER** de cheminée en fer forgé patiné brun. 3 000 / 4 000 €

345

JEAN-PIERRE GUIGO BATAILLARD (1933-2020)

Porte-bûches en fer forgé ciselé patiné brun de section carrée à corps quadrangulaire évidé de barreaux et montants latéraux surmontés de volutes sur piètement d'angle à jambes droites.
Petits accidents, déformations, oxydations
Haut. 52,5 cm - Long. 56 cm - Prof. 30 cm 500 / 700 €

346

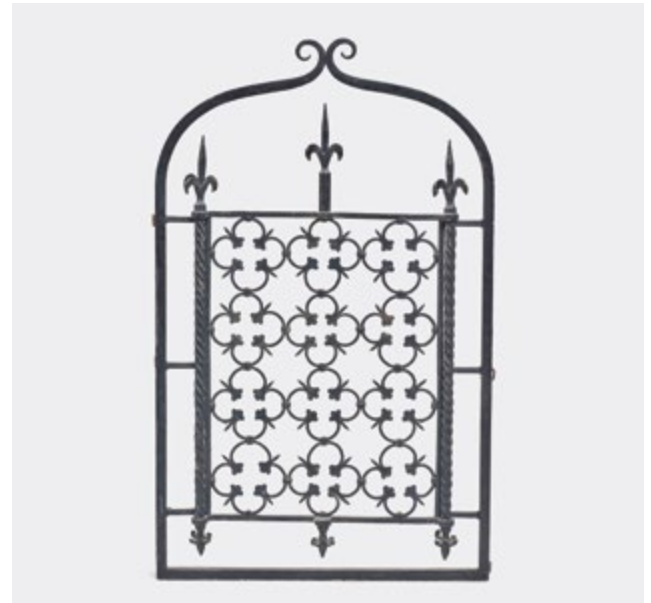
ABEL BATAILLARD (1877-1973)

Vestiaire en fer forgé patiné brun à quatre patères amovibles surmontées d'une étagère évidée de barreaux à montants latéraux lancéolés ornés de volutes et percés de trous de fixation.
Haut. 50,5 cm - Long. 82 cm - Prof. 29,5 cm 300 / 500 €

347

LOT DE PELLER ET USTENSILES

comprenant des pelles à braises ou à couvot, un coupe noix de bétel, un grille viande, une lime à métal, une spatule, une cuillère à moutarde.
Nombre de pièces total : 16
Long. max. 25 cm 200 / 300 €



348

348

ABEL BATAILLARD (1877-1973)

Grille décorative en fer forgé ciselé peint en noir à corps quadrangulaire cintré surmonté de volutes et grille centrale à décor ajouré de quadrilobes et de fleurs de lys. Système de fixation à six attaches au revers.
Haut. 96 cm - Long. 59 cm - Prof. 6 cm 300 / 400 €

349

ABEL BATAILLARD (1877-1973)

Suite de deux lampes à huile en fer forgé patiné brun à décor ajouré d'un cœur surmonté d'une croix pour l'une.
Haut. 23 cm et 9 cm 80 / 120 €

On y joint : une **LAMPE** à huile en bronze à patiné brun doré à corps sphérique et anse latérale à décor d'entrelacs et sa cuillère à chaînette.



345



350

350

JEAN-PIERRE GUIGO BATAILLARD (1933-2020)

Suspension en fer forgé ciselé patiné doré à quatre bras de lumière à corps d'oiseaux formant pique-cierges et tige de suspension tubulaire surmontée d'un crochet.

Petites usures et oxydations
Haut. 41 cm - Diam. 24 cm

600 / 800 €

351

ABEL BATAILLARD (1877-1973)

Desserte en fer forgé patiné doré de section carrée à deux plateaux rectangulaires superposés en dalle de verre sur piétement à quatre jambes droites terminées par des roulettes.

Oxydations, taches
Haut. 118,5 cm - Long. 85 cm - Prof. 46 cm

1 500 / 2 000 €



353

352

ABEL BATAILLARD (1877-1973)

Suite de trois bouts de canapé en fer forgé de section carrée patiné doré à plateau carré en légère cuvette enchâssant une dalle de verre sur piétement à jambes droites.

Oxydations, taches
Haut. 35 cm - Long. 35 cm - Prof. 35 cm

800 / 1 000 €

353

ABEL BATAILLARD (1877-1973)

Table d'appoint en fer forgé de section carrée patiné doré à plateau carré en dalle de verre sur piétement à jambes droites à deux bagues carrées terminées de petits patins en léger débordement.

Haut. 38,5 cm - Long. 42 cm - Prof. 42 cm

600 / 800 €

354

ABEL BATAILLARD (1877-1973)

Lampe de parquet en fer forgé patiné doré à deux lumières à fût de section tronconique sur piétement quadripode à quatre lames formant volutes.

Réflecteur en laiton à corps hémisphérique, percé à l'origine pour électrification.

Haut. 172 cm (totale) - 163,5 cm (hors tout)

800 / 1 200 €



351

355

JEAN-PIERRE GUIGO BATAILLARD (1933-2020)

Comme un arbre dans la ville, «T» écologique

Dessin au feutre sur papier

Signé en bas à droite : *Guigo.*

Mouillures

Haut. 40 cm - Larg. 28 cm (à vue)

80 / 100 €

356

HERVÉ WAHLEN (NÉ EN 1957) - VASE EN DINANDERIE

de forme sphérique, le corps martelé à patine brune nuancée et le col orné de striures.

Signé sur le dessous : *Hervé Wahlen.*

Usures à la patine et petites rayures

Haut. 16 cm - Diam. 33 cm

500 / 600 €

357

JEAN-PIERRE GUIGO BATAILLARD (1933-2020)

Suspension en fer forgé de section carrée patiné doré ciselé à quatre bras de lumière et vasque hémisphérique évidée à décor d'enfants jouant parmi des fleurs stylisées. Cache-bélière à corps conique.

Petites déformations et oxydations

Haut. 58 cm - Diam. 68 cm

600 / 800 €



357

358

ABEL BATAILLARD (1877-1973)

Table de salle à manger en fer forgé patiné doré de section carrée à plateau circulaire en épaisse dalle de verre sur piétement à quatre jambes en arceaux réunies par une entretoise circulaire en partie centrale.

Taches, oxydations, rayures sur le verre

Haut. 70,5 cm - Diam. 120 cm

1 500 / 2 000 €

356



358



359

359

JEAN-PIERRE GUIGO BATAILLARD (1933-2020)

Porte-parapluies en fer forgé ciselé patiné brun nuancé à corps quadrangulaire intégrant un plateau miroir rectangulaire en partie basse et décor évidé de cercles et losanges dans un encadrement de grecques et chiffré *CF* dans un losange au centre. Piétement d'angle à petits pieds sphériques.

Haut. 62,5 cm - Long. 66,5 cm - Prof. 20,5 cm 200 / 300 €

360

ABEL BATAILLARD (1877-1973)

Suspension en fer forgé patiné noir à un bras de lumière dans un encadrement ovalisé à décor évidé de volutes et pointes. Cache-bélière à corps conique.

Oxydations

Haut. 51 cm - Long. 33 cm 400 / 600 €

Bibliographie :

Robert Klein, *Le fer forgé dans la maison*, Librairie centrale des Beaux-Arts - Charles Massin et Cie, Paris, n.d., variante de notre modèle reproduite p. 20.

361

JEAN-PIERRE GUIGO BATAILLARD (1933-2020)

Paire de bougeoirs en fer forgé patiné doré à fût tubulaire orné de feuillages et fleurs enchâssant un cabochon en verre rouge formant pistil et bobèche en corolle sur piédouche circulaire en léger gradin. Une fleur manquante, une feuille accidentée, déformations, oxydations

Haut. 27 cm et 25 cm 200 / 300 €



362

362

JEAN-PIERRE GUIGO BATAILLARD (1933-2020)

Paire de chenets en fer forgé ciselé patiné brun nuancé à décor de boutons de fleurs et de piques ajourées sur piétement tripode en arceaux à l'avant et droit à l'arrière.

Haut. 54 cm - Long. 30 cm - Prof. 52 cm 400 / 600 €

363

JEAN-PIERRE GUIGO BATAILLARD (1933-2020)

Magie en Berry

Toile

Signée en bas à droite : *Guigo*.

Signée et titrée au revers.

Haut. 55 cm - Larg. 46 cm 150 / 200 €

364

JEAN-PIERRE GUIGO BATAILLARD (1933-2020)

Bélier

Presse-papier en bronze doré à corps circulaire et décor en semi-relief.

Haut. 3,5 cm - Diam. 11,5 cm 200 / 400 €

Élément de la porte de la résidence des chefs d'états étrangers, réalisé pour le président H. Boigny (Côte d'Ivoire), Architecte Olivier Clément Cacoub, Grand Prix de Rome.

Bibliographie :

Livre publicitaire Abel Bataillard, nd, section « Grilles », photo n° 5, zoom sur un élément de la porte monumentale.



368

365

RENÉ COLLAMARINI (1904-1983) (DANS LE GOÛT DE)

Danse

Épreuve en bronze patiné brun et doré nuancé sur socle quadrangulaire en bois noirci.

Monogrammé KM et justifié 1/1.

Petites fissures, bronze à refixer, petites taches
Haut. 42,5 cm (totale) - Socle : 18,5 x 14,5 cm

400 / 600 €

366

ÉLISABETH OULÈS (NÉE EN 1953)

Figure debout

Statuette en plâtre et polychromie
Haut. 28 cm

120 / 150 €

367

ÉLISABETH OULÈS (NÉE EN 1953)

Trois figures

Crayon, lavis et collage

Monogrammé et daté en bas à droite : EO/mai 1985

Haut. 49,5 cm - Larg. 65 cm

150 / 200 €

368

ABEL BATAILLARD (1877-1973)

Suite de deux éléments de ferrure en fer forgé patiné brun et gris à décor de volutes et de pommes de pin pour l'un et de fleurs ajourées pour l'autre. Trous de fixation sur chaque.

Haut. 76 cm - Long. 51,5 cm - Prof. 2 cm

Haut. 50 cm - Long. 26,5 cm - Prof. 0,5 cm

200 / 400 €

369

COLLECTION DE MOUCHETTES ET CISEAUX - XVIII^E ET XIX^E SIÈCLES

Nombre de pièces : 18

Manques

300 / 400 €



370

370

LOT DE SERRURES - XVI^E AU XX^E SIÈCLES

France et étranger.

Nombre de pièces : 28

600 / 900 €

371

ENSEMBLE DE DIVERS OBJETS

en fer dont poignées, targenttes et heurtoir.

400 / 500 €

372

LOT DE CLÉS - XVII^E ET XVIII^E SIÈCLES

dont une italienne vénitienne (XVII^e siècle) et une clé de pendule.

Nombre de pièces : 24

200 / 400 €

373

MORS À CHEVAL

en fer.

On y joint : un **MORS** et un **ÉTRIER**.

150 / 250 €

374

LOT D'OUTILS DIVERS

en fer forgé, dit de charpentier dont un compas, une pioche, une hache, des cisailles, un tire-bonde, une pince, etc.

200 / 300 €

375

LOT DE LIVRES SUR LA FERRONNERIE D'ART

comprenant :

- CURTIL-BOYER, Jacques, *L'Histoire de la clef de l'époque romaine au XVIII^e siècle*, Éditions Vilo, Paris, 1968

- LORENZ, Paul, *La Ferronnerie italienne*, Éditions G.M. Perrin, Paris, 1969

- LOCOQ, Raymond, *Serrurerie ancienne : Techniques et œuvres*, Gedalge, Paris, 1973 (deux exemplaires)

- *Métiers d'Art*, n. 18-19, Avril 1982 (numéro dédié à la ferronnerie)

80 / 100 €

CONDITIONS GÉNÉRALES D'ACHAT AUX ENCHÈRES PUBLIQUES

LIBERT ET ASSOCIÉS (ovv n° 2002-406) est un opérateur de ventes volontaires de meubles aux enchères publiques régi par les articles L 321-4 et suivant du Code de commerce (ci-après désigné « LIBERT »). En cette qualité, LIBERT agit comme mandataire du vendeur qui contracte avec l'acquéreur. Les rapports entre LIBERT et l'acquéreur sont soumis aux présentes conditions générales de vente qui pourront être amendées par des avis écrits ou oraux avant ou pendant la vente et qui seront mentionnés au procès-verbal de vente.

EXPOSITION

- Les acquéreurs potentiels sont invités à examiner les biens pouvant les intéresser avant la vente aux enchères, et notamment pendant les expositions. LIBERT se tient à la disposition des acquéreurs potentiels pour leur fournir des rapports sur l'état des lots.
- Les objets sont vendus en l'état où ils se trouvent au moment précis de leur adjudication. L'exposition préalable à la vente ayant permis aux acquéreurs l'examen des lots présentés, aucune réclamation ne sera admise une fois l'adjudication prononcée. Les dimensions et poids sont donnés à titre indicatif, ainsi que les indications sur l'existence d'une restauration ou d'un défaut qui sont communiquées afin de faciliter l'inspection d'un objet par l'acquéreur potentiel et restent soumises à l'entière appréciation de ce dernier. L'absence d'indication de restauration ou de défaut ne garantit pas que le bien en soit exempt. Inversement la mention de quelques défauts n'implique pas l'absence de tout autre défaut. Les reproductions au catalogue sont aussi fidèles que possible à la réalité mais n'ont pas de valeur contractuelle, la proportion des objets pouvant ne pas être respectée et une différence de coloris ou de tons étant possible.

VENTE

- Tout adjudicataire est censé agir pour son propre compte, sauf dénonciation préalable de sa qualité de mandataire pour le compte d'un tiers acceptée par LIBERT.
- Tout adjudicataire doit justifier son nom et son adresse pour la bonne tenue du procès-verbal par la présentation d'une pièce d'identité en cours de validité. LIBERT se réserve le droit de demander à tout acquéreur potentiel de justifier de son identité ainsi que de ses références bancaires et de verser une caution.
- LIBERT dirigera la vente de façon discrétionnaire, en veillant à la liberté des enchères et à l'égalité entre l'ensemble des enchérisseurs, tout en respectant les usages établis. L'adjudicataire sera le plus offrant et dernier enchérisseur pourvu que l'enchère soit égale ou supérieure au prix de réserve éventuel indiqué par le vendeur. LIBERT se réserve le droit de refuser toute enchère pour juste motif, d'organiser les enchères de la façon la plus appropriée, de déplacer certains lots lors de la vente, de retirer tout lot de la vente, de réunir ou de séparer des lots.
- Le coup de marteau et le prononcé du mot « adjugé » matérialisent la fin des enchères. Dès l'adjudication prononcée, le contrat de vente entre le vendeur et le dernier enchérisseur retenu est immédiatement formé et la propriété du lot transférée. L'adjudicataire ne pourra obtenir la livraison du lot qu'après règlement de l'intégralité du prix, des frais et taxes.

ORDRES D'ACHAT ET ENCHÈRES TÉLÉPHONIQUES

- Si l'acquéreur ne peut assister physiquement à la vente, LIBERT offre la possibilité d'enchérir par ordre d'achat, par téléphone. Les ordres d'achat ou les enchères par téléphone sont une facilité pour les clients; l'enregistrement doit impérativement se faire avant 12h le jour de la vente. Ne seront pris en considération que les demandes d'ordres d'achat et enchères téléphoniques confirmées par écrit, accompagnées d'une photocopie de la pièce d'identité de l'enchérisseur ainsi que d'un moyen de paiement. Merci de vérifier après envoi que votre ordre d'achat a été dûment enregistré. LIBERT se réserve le droit de ne pas enregistrer l'ordre d'achat s'il n'est pas complet ou s'il considère que le client n'apporte pas toutes les garanties pour la sécurité des transactions; sans recours possible. Pour garantir la bonne volonté de l'acheteur, une caution pourra être demandée avant la vente qui ne sera validée qu'en cas d'adjudication.
- LIBERT agira pour le compte de l'enchérisseur, selon les instructions contenues dans le formulaire d'ordre d'achat, ceci afin d'essayer d'acheter le ou les lots au dernier prix et ne dépassant pas le montant maximum indiqué par l'enchérisseur. Si LIBERT reçoit plusieurs ordres pour des montants d'enchères identiques, l'ordre le plus ancien sera préféré.
- LIBERT ne peut être tenu responsable pour un défaut d'exécution de l'ordre d'achat, si la liaison téléphonique n'est pas établie ou est établie tardivement, ou en cas d'erreur ou d'omission relatives à la réception des enchères par téléphone. Dans le cas où LIBERT ne peut joindre les enchérisseurs par téléphone, ceux-ci s'engagent alors à enchérir automatiquement à hauteur de l'estimation basse. À toutes fins utiles, LIBERT se réserve le droit d'enregistrer les communications téléphoniques durant la vente. Les enregistrements seront conservés jusqu'au règlement du prix, sauf contestation.

- Les informations recueillies sur les formulaires d'enregistrement sont obligatoires pour participer à la vente puis pour la prise en compte et la gestion de l'adjudication.
- Vous pouvez connaître et faire rectifier les données vous concernant, ou vous opposer pour motif légitime à leur traitement ultérieur, en adressant une demande écrite accompagnée d'une copie de votre pièce d'identité à l'opérateur de vente par courrier ou par e-mail.
- L'opérateur de vente volontaire est adhérent au Registre central de prévention des impayés des commissaires-priseurs auprès duquel les incidents de paiement sont susceptibles d'inscription. Les droits d'accès, de rectification et d'opposition pour motif légitime sont à exercer par le débiteur concerné auprès du Symex, 15 rue Freycinet 75016 Paris.

ENCHÈRES EN LIGNE

- Les acquéreurs ont la possibilité de participer à distance par voie électronique aux ventes aux enchères publiques ayant lieu dans des salles de ventes. L'utilisateur souhaitant participer à une vente aux enchères en ligne via Drouotlive doit prendre connaissance et accepter, sans réserve, les conditions d'utilisation de cette plateforme (consultables sur www.drouot.com), qui sont indépendantes et s'ajoutent aux présentes conditions générales de vente. Drouotlive ou tout autre système d'enchères en ligne étant des services indépendants, LIBERT décline toute responsabilité en cas de dysfonctionnement.

FRAIS DE VENTE & RÈGLEMENT

L'adjudicataire devra acquitter, en sus du montant de l'enchère, par lot, les frais et taxes suivants :

- 30% TTC
- 5,5% de frais additionnels au titre de la taxe à l'importation temporaire, pour les lots dont le numéro est précédé d'un astérisque. Dans certains cas, ces frais pourront faire l'objet d'un remboursement à l'acheteur.
- Les frais à la charge des adjudicataires du live sont majorés de 1,5% HT (soit 1,8% TTC). Le paiement se fait au comptant pour l'intégralité du prix, frais et taxes compris. La vente étant soumise au régime de la marge (art. 297-A du CGI), le bordereau de vente remis à l'adjudicataire ne fera ressortir aucune TVA récupérable. Le paiement devra être effectué immédiatement après la vente :
 - en numéraire (euro) jusqu'à 1000€ frais et taxes compris pour les ressortissants français et les personnes agissant pour le compte d'une entreprise ou jusqu'à 15000€ frais et taxes compris pour les ressortissants étrangers (sur présentation d'un justificatif de domicile, avis d'imposition, etc.; en plus du passeport).
 - par chèque bancaire (en euro) à l'ordre de LIBERT, avec présentation obligatoire d'une pièce d'identité en cours de validité. Les chèques étrangers ne sont pas acceptés. En cas de remise d'un chèque, seul l'encaissement du chèque vaudra règlement. LIBERT se réserve le droit de ne délivrer le lot qu'après encaissement du chèque.
 - par carte bancaire (sauf American Express).
 - par paiement « 3D Secure » sur le site www.libert-associés.com.
 - par virement bancaire en euros ou par SWIFT aux coordonnées suivantes :
BNP PARIBAS - Paris Centre Affaires et Conseil (03120)
8-10 avenue Ledru Rollin – 75012 PARIS
IBAN: FR76 3000 4008 2800 0106 8295 776
BIC: BNPAFRPPPC
- LIBERT ne sera tenu de payer le vendeur que lorsqu'il aura lui-même été réglé par l'adjudicataire.

DROIT DE RÉTRACTATION

- Sont concernées par le droit de rétractation uniquement les ventes aux enchères « Online-only » qui se déroulent sur internet, pour ce qui concerne l'exposition des biens, la prise d'enchères et l'adjudication à l'issue d'un délai donné. Elles ne permettent ni la présence du commissaire-priseur qui intervient pour formaliser les adjudications à l'issue du processus, ni celle du public qui ne peut enchérir qu'à distance. Dans ce contexte, dès lors que le vendeur est un professionnel et l'adjudicataire un consommateur particulier n'agissant pas à des fins professionnelles, l'adjudicataire dispose conformément à la loi, d'un droit de rétractation qu'il pourra exercer auprès de LIBERT dans un délai de 14 jours calendaires à compter de la prise de possession du lot.
- En cas d'exercice du droit de rétractation dans le délai susvisé, l'adjudicataire devra informer LIBERT de manière claire et dénuée de toute ambiguïté, de son intention d'exercer son droit de rétractation.
- À compter de la communication de sa décision de rétractation, l'adjudicataire devra restituer l'objet dans les meilleurs délais à LIBERT. Afin de se prémunir de manœuvres frauduleuses, LIBERT se réserve le droit de veiller à l'intégrité de l'objet restitué par l'adjudicataire.
- Une fois la restitution de l'objet effectuée auprès de LIBERT, l'adjudicataire sera remboursé par LIBERT de l'intégralité des sommes qu'il aura versées.

DÉFAUT DE PAIEMENT, MÉDIATION & LITIGES

- À défaut de paiement du montant de l'adjudication et des frais, une mise en demeure sera adressée à l'adjudicataire par lettre recommandée avec avis de réception. À l'expiration du délai d'un mois, après cette mise en demeure et à défaut de paiement de la somme due, il sera perçu sur l'adjudicataire et pour prise en charge des frais de recouvrement un honoraire complémentaire de 10% du prix d'adjudication, avec un minimum de 250€. L'application de cette clause ne fait pas obstacle à l'allocation de dommages intérêts et aux dépens de la procédure qui serait nécessaire, et ne préjuge pas de l'éventuelle mise en œuvre de la procédure de folle enchère. En cas de défaillance de l'adjudicataire, après mise en demeure restée infructueuse, le bien est remis en vente à la demande du vendeur sur réitération des enchères de l'adjudicataire défaillant; si le vendeur ne formule pas cette demande dans un délai d'un mois à compter de l'adjudication, la vente est résolue de plein droit, sans préjudice de dommages intérêts dus par l'adjudicataire défaillant.
- En cas de litige entre l'adjudicataire et LIBERT, LIBERT invite l'adjudicataire à entrer en contact avec ses équipes afin de tenter de résoudre le différend à l'amiable. LIBERT informe à cet égard l'adjudicataire de la possibilité d'adresser une réclamation au Commissaire du Gouvernement auprès du Conseil des ventes avant de mettre en œuvre une procédure contentieuse. L'adjudicataire peut consulter les modalités du dépôt d'une réclamation et entrer en contact avec le médiateur à l'adresse suivante : <https://www.conseildesventes.fr/fr/reclamation> (ou par courrier : Le commissaire du Gouvernement auprès du Conseil des ventes volontaires – 19, avenue de l'Opéra – 75001 Paris).
- Conformément à la loi, il est précisé que toutes les actions en responsabilité civile engagées à l'occasion des prises et des ventes volontaires et judiciaires de meubles aux enchères publiques se prescrivent par cinq ans à compter de l'adjudication ou de la prise. La loi française seule régit les présentes conditions générales d'achat. Toute contestation relative à leur existence, leur validité, leur opposabilité à tout enchérisseur et acquéreur, et à leur exécution sera tranchée par le tribunal compétent du ressort de Paris (France).

TRANSPORT & EXPÉDITION

- Le transfert de propriété s'opère dès l'adjudication prononcée et l'objet se trouve dès lors sous l'entière responsabilité de l'adjudicataire, alors même que leur délivrance n'aurait pas lieu. L'adjudicataire est chargé de faire assurer ses acquisitions lui-même. LIBERT décline toute responsabilité quant aux dommages que l'objet acquis pourrait encourir, et ceci dès l'adjudication prononcée.
- Tout objet non récupéré en salle le soir de la vente ou le lendemain entre 8h et 10h sera automatiquement entreposé au magasinage de Drouot à leurs conditions et aux frais de l'adjudicataire. Le magasinage est ouvert du lundi au samedi de 9h à 10h et de 13h à 18h. Accès par le 6 bis, rue Rossini – 75009 Paris – Tél. +33 (0)1 48 00 20 56 – magasinage@drouot.com. Le magasinage de l'Hôtel des ventes n'engage pas la responsabilité de LIBERT à quelque titre que ce soit.
- LIBERT ne prendra en charge aucune expédition. Toutes les formalités et transports restent à la charge exclusive de l'adjudicataire.

CONDITIONS D'EXPORTATION

- L'exportation de certains biens hors de France, que cela soit vers un pays membre de l'Union Européenne ou non, est subordonnée à la délivrance d'un certificat par le Ministère de la Culture (décret n°2004-709 modifiant le décret 93-124) qu'il est de la responsabilité de l'adjudicataire de demander. Le fait qu'une autorisation d'exporter soit tardive ou refusée ne pourra pas justifier l'annulation de la vente, ni aucun retard de paiement du montant dû.

PRÉEMPTION DE L'ÉTAT FRANÇAIS

- L'État français dispose d'un droit de préemption des œuvres vendues conformément aux textes en vigueur. L'exercice de ce droit intervient immédiatement après le coup de marteau, le représentant de l'État manifestant alors la volonté de ce dernier de se substituer au dernier enchérisseur, et devant confirmer la préemption dans les 15 jours. LIBERT ne pourra être tenu pour responsable des conditions de la préemption par l'État français.

PROTECTION DES DONNÉES

- Dans le cadre de nos activités de ventes aux enchères, LIBERT est amené à collecter des données à caractère personnel concernant les vendeurs et acquéreurs. Ces derniers disposent dès lors d'un droit d'accès, de rectification et d'opposition sur leurs données personnelles en s'adressant directement l'étude. LIBERT pourra utiliser ces données à caractère personnel afin de satisfaire à ses obligations légales, et, sauf opposition des personnes concernées, aux fins d'exercice de son activité (notamment, des opérations commerciales et de marketing). Elles pourront également être communiquées aux autorités compétentes lorsque la réglementation l'impose.



LES SERVICES DE L'HÔTEL DROUOT

**Consulter le calendrier
et les catalogues**
www.drouot.com

Acheter sur internet
www.drouot.com

Expédier vos achats
The Packengers
[www.drouot.com/Hôtel Drouot/
Infos pratiques/Livraison](http://www.drouot.com/Hôtel Drouot/Infos pratiques/Livraison)

Stocker vos achats
[www.drouot.com/Hôtel Drouot/
Infos pratiques/Magasinage](http://www.drouot.com/Hôtel Drouot/Infos pratiques/Magasinage)

Hôtel des ventes Drouot
9, rue Drouot - Paris 9^e
+33 (0)1 48 00 20 00
www.drouot.com



Hôtel Drouot



LIBERT

D. LIBERT • P. LIBERT • A. DE BENOIST

ADR. 8, rue Rossini – 75009 Paris TÉL. +33 (0)1 48 24 51 20
MAIL info@libert-associés.com WEB www.libert-associés.com