



MILLON<sup>1970</sup>

Vendredi 3 Juillet 2026, 14h  
Hôtel Drouot, Paris, salle 6

# ORIENTALISME & AFRICANISME



# MILLON<sup>1978</sup>

Vendredi 3 juillet 2026  
Paris

---

Hôtel Drouot, Salle 6

14h

---

Exposition publique  
Jeudi 2 juillet de 11h à 20h

Exposition privée sur rendez-vous  
5 avenue d'Eylau, 75116 Paris

---

Intégralité des lots sur  
[www.millon.com](http://www.millon.com)

**M**MILLON  
AUCTION  
GROUP

PARIS • NICE • BRUXELLES • MILAN • HANOI • MARSEILLE



## Orientalisme & Africanisme

Du Maghreb aux rivages du Levant, les artistes européens du XIXe et du XXe siècle ont tourné leurs regards vers un Orient à la fois rêvé et arpenté. Formés dans les ateliers parisiens, attirés par la lumière, les architectures et les figures d'un monde en apparence étranger, ils rapportèrent de leurs voyages des vues oscillant entre la fascination romantique et l'observation minutieuse du réel. Théodore Frère saisit les marchés du Caire, Guillaumet les silences du désert algérien, Bridgman les mosquées d'Alger, Roubtsoff ou Majorelle la vie quotidienne des rues qu'ils fréquentaient — autant de regards singuliers qui composent, ensemble, une cartographie sensible et complexe de la rive sud de la Méditerranée. Cet attrait pour l'ailleurs s'étend également aux territoires d'Afrique subsaharienne, où les peintres africanistes puisèrent de nouveaux sujets d'inspiration.

Leurs œuvres témoignent de la diversité des regards portés sur ces régions, entre fascination esthétique, observation du quotidien et recherche de nouveaux horizons picturaux. En réunissant ces œuvres et en les contextualisant avec soin, Millon perpétue une tradition d'expertise attentive aux provenances et à l'histoire des collections, afin d'offrir une lecture renouvelée de cet héritage pictural.

**Nos bureaux permanents d'estimation**  
 MARSEILLE • LYON • BORDEAUX • STRASBOURG • LILLE • NANTES • RENNES • DEAUVILLE • TOURS  
 BRUXELLES • BARCELONE • MILAN • LAUSANNE • HANOÏ

## LES COMMISSAIRES-PRISEURS

Enora ALIX  
 Isabelle BOUDOT de LA MOTTE  
 Cécilia de BROGLIE  
 Mathilde de CONIAC  
 Diane de PUYSEGYRE

Delphine CHEUVREUX-MISSOFFE  
 Cécile DUPUIS  
 Georges GAUTIER  
 Mayeul de LA HAMAYDE  
 Sophie LEGRAND

Quentin MADON  
 Nathalie MANGEOT  
 Alexandre MILLON  
 Juliette MOREL

Paul-Marie MUSNIER  
 Cécile SIMON LÉPÉE  
 Lucas TAVEL

## ORIENT

### LE DÉPARTEMENT



**Anne-Sophie Joncoux Pilorget**  
 Directrice et spécialiste  
 +33 (0)1 47 27 76 71  
 asjoncoux@millon.com



**Raya Jebali**  
 Responsable de ventes  
 Tel +33 (0)1 47 27 56 51  
 orient@millon.com



**Killian Lecuyer**  
 Clerc  
 Tel +33 (0)1 47 27 56 51  
 mena@millon.com



**Alexandre Millon**  
 Commissaire-priseur  
 Président  
 MILLON AUCTION GROUP

### Informations générales de la vente

Rapports de condition / Ordre d'achat Visites privées sur rendez-vous  
 (à l'étude ou en visio)

**orient@millon.com • T +33 (0)1 47 27 76 71**

Condition report, absentee bids, telephone line request





# INDEX

|                                     |                    |   |                        |
|-------------------------------------|--------------------|---|------------------------|
| AMEDOKPO, Joseph .....              | 142                | HEYMANN, Joseph .....                   | 14                     |
| ARRIGONI NERI, Jean François .....  | 106                | HUZE, Guy .....                         | 128, 129               |
| AUBRY, Emile .....                  | 43                 | KEITH, Arthur .....                     | 30                     |
| AZEMA, Jacques .....                | 102, 103, 104, 105 | KIOSWA .....                            | 130                    |
| BACHMANN, Alfred .....              | 1                  | KLEISS-HERZIG, Yvonne .....             | 60                     |
| BALILI, Ahmed .....                 | 108                | KOYONGONDA, Louis .....                 | 136                    |
| BALKE, Théodore .....               | 22                 | LAGUNJU, Wole .....                     | 143                    |
| BALOU .....                         | 137                | LANTOINE, Fernand .....                 | 65                     |
| BELHAOUI, Belaid .....              | 107                | LAUNOIS, Jean .....                     | 81                     |
| BIRCK, Alphonse .....               | 54, 55             | LAURET, Emmanuel .....                  | 25, 26                 |
| BISMOUTH, Maurice .....             | 94, 95             | LEBOURG, Albert .....                   | 18                     |
| BOMPARD, Maurice .....              | 19                 | LECOMTE DU NOUY, Jean Jules .....       | 11                     |
| BONHEUR, Ferdinand .....            | 9, 10              | LEGRAND, Edy .....                      | 109                    |
| BOUGOURD, Cécile .....              | 23                 | LELLOUCHE, Jules .....                  | 88, 89, 92             |
| BOURGEOIS, Charles Arthur .....     | 33                 | LEVY, Moses .....                       | 90, 91                 |
| BRIDGMAN, Frederick Arthur .....    | 42                 | L'HOES, Eugène Léon .....               | 31                     |
| BROUTY, Charles .....               | 77                 | LINO, Gustave .....                     | 80                     |
| BUCHAILLE, Marcel .....             | 124, 125, 126      | MADRIGALI, Olymthe .....                | 78                     |
| CAUVY, Léon .....                   | 46                 | MAHIEU, Andre .....                     | 118, 119               |
| CHAMA, E .....                      | 141                | MAILLAUD, Fernand .....                 | 75                     |
| CHATAUD, Alfred .....               | 16                 | MAIRE, André .....                      | 115                    |
| COCKBURN MERCER, Mary .....         | 61                 | MAJORELLE, Jacques .....                | 66                     |
| CRAS, Monique .....                 | 101                | MARQUES, Guilherme .....                | 120, 121, 122, 123     |
| CRUZ-HERRERA, José .....            | 52, 2              | MARTIAL, Lucien .....                   | 100                    |
| DE VAUCLEROY, Pierre .....          | 140                | MBENGUE, Gora .....                     | 112                    |
| DELACROIX, André (attribué à) ..... | 93                 | MECATTI, Dario .....                    | 37                     |
| DELAHOUE, Eugène (attribué à) ..... | 15                 | MENE, Pierre-Jules .....                | 35                     |
| DERCHE, Jules Henry .....           | 68                 | MIGONNEY, Jules .....                   | 47, 48, 49, 50, 51, 52 |
| DESHAYES, Eugène .....              | 41, 76             | NIVELT, Roger .....                     | 44                     |
| DROUOT, Edouard .....               | 36                 | POILPOT, Théophile François Henri ..... | 24                     |
| DOM — Ecole du Tanganyika .....     | 131, 132           | PONTOY, Henri .....                     | 97, 98, 99             |
| DUVAL, Etienne .....                | 3                  | PROCHAZKA, Antonín .....                | 63                     |
| DUVAL, J.M .....                    | 34                 | RICHTER, Bruno .....                    | 21                     |
| FAGET-GERMAIN, Pierre .....         | 79                 | ROBINSON, Alexander Charles .....       | 62                     |
| FALL dit MBIDA, Alioune .....       | 111                | ROUBTZOFF, Alexandre .....              | 70, 71, 72, 73, 74     |
| FENASSE, Paul .....                 | 38                 | ROUSSEAU, Henri Émilien .....           | 56, 57                 |
| FONTAINE, Gaston .....              | 127                | SANFRANTELLO, Amedeo .....              | 96                     |
| FRANCOISE, Lucienne .....           | 69                 | SCHEMS, Eddine Sahraoui .....           | 84, 85, 86, 87         |
| FRERE, Charles-Théodore .....       | 4, 5, 6, 8         | SERNEELS, Clément .....                 | 116, 117               |
| GADAN, Antoine .....                | 45                 | SINTES, Joseph .....                    | 17                     |
| GERGELY, Imre .....                 | 20                 | SMETS, Charles Ernest .....             | 138                    |
| GÉROME, Jean Léon .....             | 32                 | STEIN, Eric .....                       | 67                     |
| GIRARDOT, Alexandre Antoine .....   | 7                  | SUREDA, André .....                     | 59                     |
| GUERMAZ, Abdelkader .....           | 83                 | VAN WYK, Henri .....                    | 13                     |
| GUEYE, Camara .....                 | 113, 114           | VAUCHERET, Cécile .....                 | 53                     |
| GUILLAUMET, Gustave .....           | 12                 | VERSCHAFFELT, Edouard .....             | 40                     |
| HAINAUT, Jean .....                 | 64                 | VERWEE-EICHENBERGER, Marie Louise ..... | 134                    |
| HALLET, André .....                 | 133                | YELLES, Bachir Chaouch .....            | 82                     |
| HERBO, Léon .....                   | 28                 |   |                        |

## COMMUNICATION VISUELLE - MÉDIAS - PRESSE

François LATCHER  
Pôle Communication  
communication@millon.co

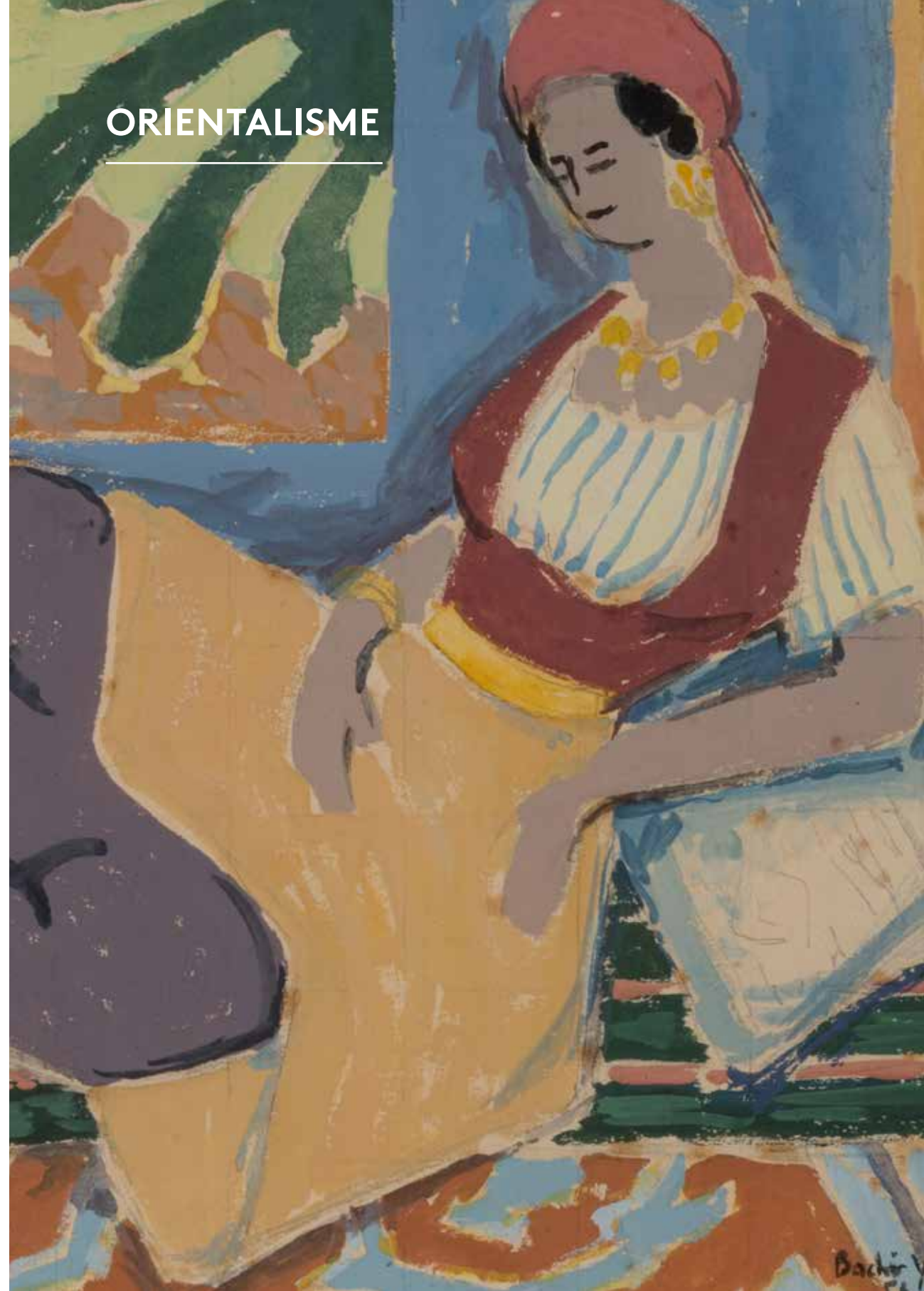
Sebastien SANS  
Pôle Graphisme

Louise SERVEL  
Pôle Réalisation - Vidéo

## STANDARD GÉNÉRAL

Isabelle SCHREINER  
+ 33 (0)1 47 26 95 34 standard@millon.com

# ORIENTALISME





1  
-  
**Alfred BACHMANN**  
(Dirschau 1863 - Ambach am  
Starnberger See 1956)  
*Vue d'Istanbul*  
Huile sur panneau  
52 x 71 cm  
Signé en bas à gauche A  
Bachmann  
\*\*\*  
Oil on panel, signed lower left  
(20\_ x 28 in.)

1 000/1 500 €



2  
-  
**École ORIENTALISTE de la fin  
du XIXème siècle**  
*Premier quartier de lune sur  
les kiosques*  
Huile sur panneau  
18,5 x 29 cm  
\*\*\*  
Oil on panel (7¼ x 11⅜ in.)

200/300 €

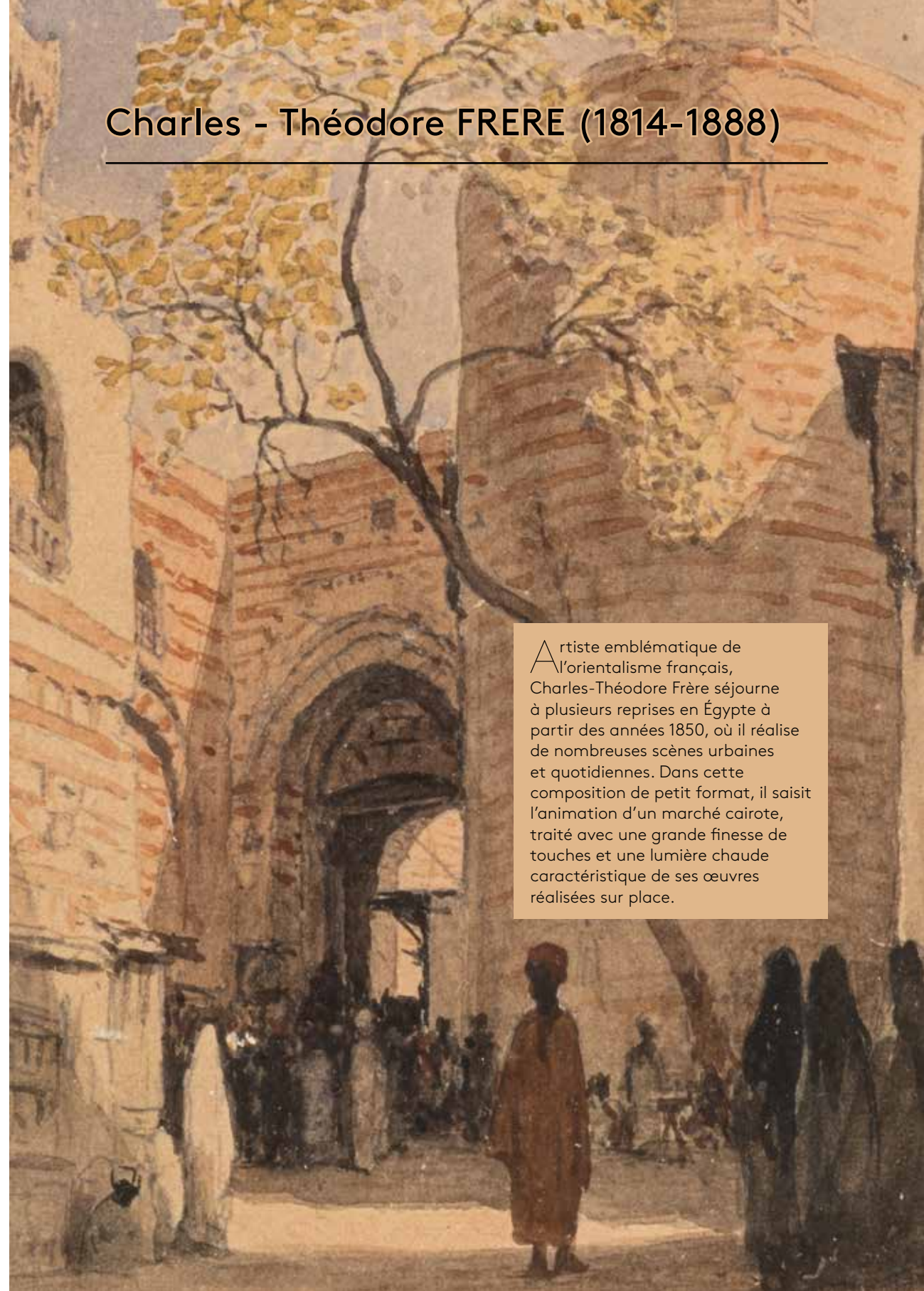


3  
-  
**Louis Étienne DUVAL**  
(Genève 1824 - Genève 1914)  
*Felouques sur le Nil*  
Huile sur panneau  
34 x 28 cm  
25 x 15 cm à la vue  
Monogrammé en bas à  
gauche E.D.  
\*\*\*  
Oil on panel, monogrammed  
lower left (13⅜ x 11 in.)

Étienne Duval s'est formé  
auprès de son oncle Rodolphe  
Töpffer, puis du peintre  
Alexandre Calame, et a  
effectué trois voyages en  
Égypte: en 1869, 1874 et 1883.

300/500 €

## Charles - Théodore FRERE (1814-1888)



Artiste emblématique de  
l'orientalisme français,  
Charles-Théodore Frère séjourne  
à plusieurs reprises en Égypte à  
partir des années 1850, où il réalise  
de nombreuses scènes urbaines  
et quotidiennes. Dans cette  
composition de petit format, il saisit  
l'animation d'un marché cairote,  
traité avec une grande finesse de  
touches et une lumière chaude  
caractéristique de ses œuvres  
réalisées sur place.



4

- Charles - Théodore FRERE  
(Paris 1814 - Paris 1888)  
**Scène de marché au Caire.**  
Huile sur toile d'origine  
24,5 x 19 cm  
Signé et localisé Th. Frère au  
Caire sur le sujet à gauche.  
\*\*\*

Oil on canvas, signed lower  
left (9 $\frac{5}{8}$  x 7 $\frac{1}{2}$  in.)

3 000 / 4 000 €

5

- Charles - Théodore FRERE  
(Paris 1814 - Paris 1888)  
**Scène de rue**  
Aquarelle sur papier  
11 x 7,5 cm  
Signé en bas à gauche Th  
Frere  
\*\*\*

Watercolor on paper, signed  
lower left (4 $\frac{3}{8}$  x 3 in.)

1 700 / 1 900 €



6

- Charles - Théodore  
FRERE (Paris 1814 -  
Paris 1888)

**Ensemble de 23 dessins**

Vues de Constantinople  
et des personnages  
ottomans

Crayon noir

Formats divers : 15.5 x 7.5  
cm à 21 x 31.5 cm

Signés Th. Frere

\*\*\*

Black pencil drawings,  
various sizes (6 $\frac{1}{8}$  x 3 in. to  
8 $\frac{1}{4}$  x 12 $\frac{3}{8}$  in.), signed

800 / 1 200 €

7

- Charles - Théodore  
FRERE (Paris 1814 -  
Paris 1888)

**Ensemble de 15 dessins**

Vue d'Égypte et d'Orient

Crayon noir

Formats divers attachés  
et volants

Signés Th. Frere

On joint deux dessins  
divers

\*\*\*

Black pencil drawings,  
various sizes, signed, with  
two further drawings

300 / 400 €



Alexandre Antoine Girardot (1815-vers 1877) est un peintre orientaliste français de la première génération. Il s'inscrit à l'École des Beaux-Arts en 1836 et est élève de Blondel. Il expose régulièrement au Salon entre 1841 et 1848, présentant des vues d'Algérie et d'autres sujets « orientaux ». Ces deux albums ont été constitués sûrement par un de ses descendants à partir de centaines de croquis de Girardot, et complétés avec des dessins d'autres artistes tels que Pils, Roubaud, que Girardot devait collectionner. Certains dessins datés de 1831 ne peuvent être de Girardot car il n'entre à l'École des Beaux-Arts qu'en 1836.

Ces deux albums comprennent de nombreuses vues d'Alger, de la Casbah, de ses ruelles animées, ainsi que des alentours d'Alger. De nombreux artistes français comme Eugène Delacroix, Alexandre-Gabriel Decamps, Horace Vernet, Théodore Chassériau, Jean-Léon Gérôme, Eugène Fromentin, Félix Ziem, Raffet, Flamin, Dauzats, partent dès 1830 en Algérie découvrir d'autres horizons, d'autres lumières. Deux autres albums de dessins de Girardot, sont passés en vente chez Maître Delvaux le 26 juin 2015, n°1, vendus 25 000 € les 2



8

**Alexandre Antoine GIRARDOT (Paris 1815 - Alger vers 1877)**  
**Deux albums de vues d'Algérie et divers**

Premier album comprenant environ 84 pages  
 28,5 x 35 cm dimensions de l'album  
 Monogrammé sur la couverture en lettres dorées « A.G »  
 Toutes les vignettes sont collées dans les coins, plusieurs vignettes par page  
 Petites taches, partiellement démantelé  
 La plupart des vignettes sont monogrammées « A.G »  
 Certains dessins sont situés et datés entre 1831 et 1866

Deuxième album comprenant environ 105 pages  
 28,5 x 35 cm dimensions de l'album  
 Monogrammé sur la couverture en lettres dorées « A.G »  
 Toutes les vignettes sont collées dans les coins, plusieurs vignettes par page  
 Petites taches, partiellement démantelé

La plupart des vignettes sont monogrammées « A.G »  
 Certains sont situés et datés entre 1842 et 1866

- une vue animée du fort des anglais à Alger datée 1831, aquarelle
- une vue animée de la place Jessié ? à Alger, 1834, aquarelle
- vue de la mosquée des Tamisiers, Djema sidi Mohamet, rue vieux, aquarelle, située et daté au verso de 1840
- vue d'Alger, derrière la rue de la Charte, 1840, aquarelle, situé au verso
- vue d'Alger, aquarelle, situé en bas à gauche et annoté au verso « dessiné du fort Neuf »
- pêcheurs au pied de la Casbah, aquarelle
- vue du prétoire de Lambèse, annoté en haut à droite « Algérie, province de Constantin, angle N-E Du prétoire de Lambèse 26 avril 1851, signé en bas à droite « Le com. d'artillerie de la Mare », aquarelle
- vue animée de la porte Neuve, 1831, signé de la Mare en bas à droite, aquarelle
- vue d'un café à Bab-el-Oued, 1834, annoté en bas à gauche « Café du Rosen ? », aquarelle
- vue de Birmandreis, (Bir Mourad Rais), situé en bas à droite, aquarelle
- Intérieur de palais, crayon noir
- Scène de rue animée, daté et titré en bas à gauche « mosquée de ? Nasa ?/Bab el Oued/Alger 1831, aquarelle
- une vue des ruines de Djémilah, situé en bas à gauche, signé en bas à droite « le capitaine de la Mare, annotée en haut à droite « planche 15(99) », aquarelle
- vue d'un fort côtier, aquarelle
- vue animée d'une forteresse en bord de mer, aquarelle
- vue du café d'Hussein Dey, près d'Alger, daté en bas à gauche de 1834, aquarelle
- vue animée d'une mosquée à Alger, située et datée dans le bas « Alger, mosquée au coin des rues Bab el Oued et de la Casbah/1831 », aquarelle
- une vue de la cour de la Casbah datée de 1831, et une vue de Constantine, située en bas à droite « reste d'un ancien temple à la Casbah », aquarelles
- deux vues des gorges du Rhumel, mises aux carreaux, aquarelles
- vue de Birmandreis, située et datée dans le bas « 1834/entre Alger et Birmandeis, ancienne route de Blida, aquarelle
- Isidor PILS (Paris 1815 - Douarnenez 1875), attelage, aquarelle datée et située à Hendaye, 3 octobre 1871, cachet de la vente de l'atelier (L.2030) en bas à droite, et une vue d'un port avec un moulin de l'école française du XIXème siècle
- vue de la fontaine entre les Tagarins et la Casbah, daté et situé en haut à gauche de 1831, et une aquarelle, femme et enfant datée du samedi 3 février 1834
- une vue de Constantine, près de la mosquée de Sidi Affen, crayon noir situé dans le bas
- femme orientale en pied, crayon noir et sanguine, monogrammé en bas à gauche
- homme oriental en pied, aquarelle, signé et dédié en bas à gauche « fait pour Roubaud, collection Aubert ». Dessin lithographié « Cadi, homme de loi »
- Portrait de Célestine Galli-Marié, crayon noir et rehauts de pastel, signé et dédié, « dessiné pour Mad. Galli-Marié de l'opéra-comique, mais non exécuté »
- Vue animée de l'entrée de la Casbah situé dans le haut, et un dessin au crayon noir de l'entrée d'un palais
- deux études d'orientaux, dont est un monogrammé et daté en bas à droite de 1844, crayon noir
- Vue animée du fort de l'Empereur, et une vue de la Casbah datées de 1830, crayon noir et lavis brun
- fidèles en prière dans la mosquée, aquarelle, rehauts de gouache blanche passée au stylet, et une vue présumée de Tipaza, crayon noir et rehauts de gouache blanche





- vue d'une fontaine sur la route d'Alger à Blida, près des abreuvoirs, crayon noir daté de 1831, et une vue animée d'une ruelle avec des marchands
- Intérieur de palais et paysage, un est daté de 1851, crayon noir
- cour d'un palais animé, crayon noir et rehauts de gouache blanche
- attelage de chameau, crayon noir et rehauts de gouache blanche et nomades en route, aquarelle et rehauts de gouache blanche légendé en haut à droite « arabe ? sur le dos »
- femme orientale en pied, crayon noir et estompe, monogrammé en bas à droite
- cavalier oriental, crayon noir et rehauts de gouache blanche
- vue d'une palmeraie, crayon noir sur papier mi-teinte, monogrammé en bas à gauche
- vue animée d'une ruelle avec des marchands, monogrammé et daté « 42-10 » en bas à droite, crayon noir et rehauts de gouache blanche
- chemin de bananiers, crayon noir monogrammé et daté en bas à gauche de 1867
- vue animée d'une ruelle avec des marchands, monogrammé en bas à droite, crayon noir et rehauts de gouache blanche
- vue animée d'une habitation en bord de rivière, crayon noir et rehauts de gouache blanche
- vue animée d'une ruelle, crayon noir et rehauts de craie blanche sur papier bleu
- 4 vignettes diverses, paysages et animaux, monogrammées et datées de 1863 et 1864
- halte de nomades, crayon noir
- 5 vignettes diverses, situées et datées de 1866/1840, crayon noir
- couple orientale, aquarelle sur traits de crayon noir, monogrammé en bas à droite
- cheval, crayon noir monogrammé en bas à droite
- trois ânes, monogrammé en bas à gauche, crayon noir
- femme orientale en pied, crayon noir
- couple romantique, crayon noir et estompe
- 3 vignettes de paysages situés et datés de 1853 et 1859, crayon noir

- un portrait d'officier au crayon noir signé « Duras » et personnages dormant sous des oliviers au lavis brun
- 4 vignettes diverses dont une est datée de 1840 et une est monogrammée
- 5 vignettes diverses, études de personnages, datées de 1839 et 1848, dont une est monogrammée
- 2 paysages dont une aquarelle monogrammée
- 2 études de femmes orientales au crayon noir
- 5 vignettes diverses
- intérieur de palais au lavis brun
- un portrait d'homme assis, aquarelle
- vue sur un minaret, crayon noir
- vue d'un mausolée, crayon noir et rehauts de gouache blanche, annoté dans le haut « Dehaqi ? », passé au styler
- vue animée d'une ruelle, aquarelle
- vue de la porte d'une mosquée, crayon noir et diverses annotations de couleurs sur le motif
- cheval et reprise de la scelle, crayon noir et diverses annotations en bas à gauche de couleurs
- femme orientale en pied, crayon noir, monogrammé en bas à gauche
- Rassemblement d'orientaux près d'une tente, crayon noir daté de 1860
- femme orientale à la cigarette, crayon noir
- vue animée d'une ruelle, crayon noir et rehauts de craie blanche sur papier bleu
- femme orientale au narguilé, aquarelle, annoté au verso Dubuffe
- couple, scène de théâtre, crayon noir monogrammé en bas à droite
- couple de voyageurs dans un sous-bois, crayon noir
- jeune orientale, crayon noir
- cavaliers orientaux, crayon noir
- femme orientale portant un plateau sur la tête, crayon noir
- cheval devant une tente, crayon noir et rehauts de craie blanche sur papier mi-teinte
- trois ânes, crayon noir
- vue animée d'une habitation en bord de mer, aquarelle
- personnages orientaux assis dans un paysage, crayon noir et rehauts de craie blanche

- vue animée d'une ruelle, crayon noir et rehauts de craie blanche sur papier bleu
- halte au bord de rivière, crayon noir

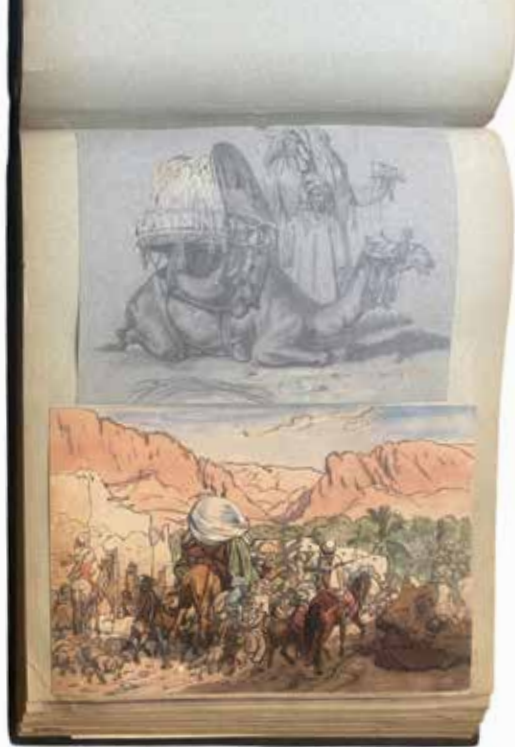
- Une vue de Perpignan monogrammée et datée de 1850 au crayon noir
- 5 vignettes de paysages de Perpignan monogrammées et datées et de 1850 au crayon noir
- 5 vignettes de Puicerda monogrammées, situées et datées et de 1850 au crayon noir
- 4 vignettes dont 2 de Livia, monogrammées, situées et datées et de 1850 au crayon noir
- 4 vignettes de Puicerda dont une de Irun, monogrammées, situées et datées et de 1850 au crayon noir
- 6 vignettes de Fuenterrabia, Gerona, Puicerba... monogrammées, situées et datées et de 1850 au crayon noir
- 4 vignettes de Bayonne, Irun, Tolosa... monogrammées, situées et datées et de 1850 au crayon noir
- 6 vignettes de Saragosse, Pamplona, Tolosa,... monogrammées, situées et datées et de 1850 au crayon noir et rehauts de gouache blanche
- 5 vignettes de Saragosse, Pamplona, Tolosa,... monogrammées, situées et datées et de 1850 au crayon noir et rehauts de gouache blanche
- 4 vignettes de Saragosse, Pamplona monogrammées, situées et datées et de 1850 au crayon noir
- Isidor PILS (Paris 1815 - Douarnenez 1875)
- Un montage avec
- deux aquarelles signées, situées et datées « Pau, 3 oct 1873, portant le cachet de la vente de l'atelier en bas à droite (L.2030)
- deux dessins de Girardot monogrammés en bas à gauche
- 4 vignettes de Nérac, monogrammées, situées et datées et de 1839 au crayon noir
- 4 vignettes, animaux, Saragosse monogrammées, situées et datées et de 1874/1868/1847 au crayon noir
- 6 vignettes d'études de personnages (dont un lion) monogrammées
- 4 vignettes d'études de femmes orientales, aquarelles gouachées sur traits de crayon noir
- 2 dessins de femmes en pied, aquarelles gouachées sur traits de crayon noir
- 3 vignettes avec un homme et deux femmes, aquarelles gouachées sur traits de crayon noir
- Vue animée de l'entrée d'un palais, aquarelle sur traits de crayon noir
- 3 vignettes d'études de femmes et enfant, aquarelles gouachées sur traits de crayon noir, monogrammées



- 3 vignettes d'études de femmes en pied, aquarelles gouachées sur traits de crayon noir, monogrammées
- 4 vignettes d'études de femmes et enfant, aquarelles gouachées sur traits de crayon noir, monogrammées et une datée de 1849
- Vue animée d'une ruelle, aquarelle sur traits de crayon noir, monogrammé
- 2 vignettes avec des femmes en pied, aquarelles gouachées sur traits de crayon noir, monogrammées
- 4 vignettes d'études de femmes orientales, aquarelles gouachées sur traits de crayon noir, monogrammées
- 8 vignettes d'études de femmes aquarelles sur traits de crayon noir, (dont deux sont monogrammées AG)
- 3 vignettes d'études de personnages, aquarelles gouachées sur traits de crayon noir, monogrammées
- 2 études de femmes allongées, monogrammées
- 7 vignettes d'études de femmes, aquarelles sur traits de crayon noir, dont une est monogrammée
- 2 études de femmes, dont une datée de 1842, l'autre monogrammée, au crayon noir et sanguine
- feuille d'études avec instrument de musique, flacon, thière, narguilé,...aquarelle sur traits de crayon noir
- feuille d'études avec instruments de jardin, ciseaux, paniers, coffre, aquarelle sur traits de crayon noir, monogrammée en bas à droite
- feuille d'études avec amphores, vases, récipients... aquarelle sur traits de crayon noir
- feuille d'études avec un service de boîtes, carafes... aquarelle sur traits de crayon noir
- Benjamin ROUBAUD (Roquevaire 1811- Alger 1847)
- 2 vignettes : une buveuse d'absinthe et un sultan, aquarelles signées en bas à droite (lithographie sous le nom de « grand chef arabe du désert » donné à Carle Vernet ou Paul Gagneux ?
- 2 vignettes, un mendiant daté de 1842, un cavalier aquarelle
- 2 études d'hommes en pied, (lithographié comme colon de deuxième classe) une est signée en bas à droite, l'autre titré Mr.Gagneux par Benj.Roubaud en haut à droite
- 2 vues de Médéa à l'aquarelle, situées et datées de 1842
- 3 vignettes dont une de Isidor PILS (Paris 1815 - Douarnenez 1875) (cachet en bas à droite L.2030)
- 7 vignettes d'études de personnages
- 3 vignettes, dont une de E.Sabatier, et un paysage
- 6 vignettes de personnages orientaux, aquarelle sur traits de crayon noir
- 7 vignettes diverses, dont une est datée de 1874, une autre est monogrammée et daté de 1849
- 6 vignettes de personnages orientaux, crayon noir, lavis et aquarelle
- 2 paysages montagneux situés en haut à droite
- 3 vignettes dont une vue de la Casbah et deux ruelles, aquarelle sur traits de crayon noir dont une est monogrammée en bas à droite
- 2 vignettes, petit mousse sur un pont de navire, et âne à l'ombre
- 2 vignettes dont une aquarelle de Isidor PILS (Paris 1815 - Douarnenez 1875), son cachet en bas à droite (L.2030)
- 2 paysages situés en haut à gauche et en haut à droite
- 3paysages, aquarelles sur traits de crayon noir
- Personnage marchant à l'ombre des palmiers, crayon noir et rehauts de craie blanche, monogrammé en bas à gauche
- Curtius GROLIG (1805-1862) Scène de rue animée, aquarelle sur traits de crayon noir, annoté en bas à gauche « Grolig 1842 »,
- 10 vignettes de personnages illustres, toutes sont titrées et monogrammées
- 2 études de cavaliers orientaux, monogrammés en bas à

droite  
 -4 vignettes d'attelage, scelles, harnais, dont deux sont monogrammées et datées de 1873  
 -une étude de cavalier oriental, monogrammé et daté en bas à droite « 1843 »  
 -une étude de jeune fille à la corbeille, monogrammée en bas à droite  
 -2 études de cavaliers orientaux, monogrammés en bas à droite  
 -Vue animée d'une étable, signé en bas à gauche  
 -11 vignettes diverses monogrammées, situées et datées dans le bas  
 -7 vignettes de chats et chevaux dont deux sont monogrammées et datées  
 -6 vignettes, personnages et paysages divers monogrammées, situées et datées dans le bas  
 -7 vignettes, personnages, animaux et paysages divers monogrammées, situées et datées dans le bas  
 -5 vignettes de personnages  
 -4 vignettes de paysages monogrammées, situées et datées dans le bas

-7 vignettes, personnages, animaux et paysages divers monogrammées, situées et datées dans le bas  
 -6 vignettes, personnages et paysages divers monogrammées, et datées dans le bas  
 -6 vignettes de portraits de femmes, monogrammées, titrées et datées dans le bas  
 -5 études de paysages divers monogrammées, situées et datées dans le bas  
 -7 vignettes, personnages, animaux et paysages divers monogrammées, situées et datées dans le bas  
 -4 études de paysages divers monogrammées, situées et datées dans le bas  
 -3 vignettes dont un intérieur d'atelier monogrammé et daté de 1848  
 -4 vignettes de paysages, animaux, monogrammées, situées et datées dans le bas  
 -6 études de chevaux, monogrammées, situées et datées dans le bas  
 -3 vignettes dont une aquarelle de Isidor PILS (Paris 1815 – Douarnenez 1875), son cachet en bas à gauche (L.2030)  
 -5 vignettes diverses, monogrammées, et datées dans le bas  
 -3 vignettes femmes et cavalier, monogrammées et datées dans le bas  
 -4 vignettes de paysages monogrammées, situées et datées dans le bas  
 -7 vignettes de paysages et autres, monogrammées, situées et datées dans le bas  
 -5 études diverses, monogrammées, situées et datées dans le bas  
 -4 vignettes diverses, monogrammées, situées et datées dans le bas  
 -5 vignettes d'animaux, monogrammées, situées et datées dans le bas  
 -Intérieur de mosquée à Oran, situé et daté en bas au centre de 1867  
 -4 vignettes de paysages, monogrammées, situées et datées  
 -Une vue de Tlemcen, signée, située et datée de 1866  
 -4 vignettes diverses, monogrammées, situées et datées dans le bas  
 -4 vignettes diverses, monogrammées, situées et datées dans le bas  
 -6 vignettes chevaux, scelles, cordages, monogrammées, situées et datées dans le bas  
 -8 vignettes personnages et animaux monogrammées, situées et datées dans le bas



-2 scènes de rues animées, une est monogrammée en bas à gauche  
 -4 vignettes diverses, monogrammées, situées et datées dans le bas  
 -Une vue animée de Tanger, signée, datée et située en bas à droite de 66  
 -4 vignettes diverses, monogrammées, situées et datées dans le bas  
 -Une vue animée de Tanger, signée, datée et située en bas à gauche de 1866  
 -4 vignettes d'études de personnages monogrammées, situées et datées dans le bas  
 -Une vue animée de Tétouan, signée, datée et située en bas à gauche de 1866  
 -6 vignettes rues et bâtiments, monogrammées, situées et datées dans le bas  
 -Une vue d'intérieur de cour à Tanger, monogrammée en bas à droite, datée et située en bas à gauche de 1866  
 -4 vignettes d'éléments décoratifs, monogrammées, situées et datées dans le bas  
 -Une vue animée d'intérieur de cour à Tanger, monogrammée, datée et située en bas à droite de 1866  
 -6 vignettes rues et bâtiments, monogrammées, situées et datées dans le bas  
 -Charge de cavaliers à Tanger, monogrammée en bas à droite, datée et située en bas à gauche de 1866  
 -4 vignettes diverses, monogrammées, situées et datées dans le bas  
 -Vue animée d'une cour de palais, monogrammée et datée en bas à gauche de 66, située en bas à droite  
 -5 vignettes de paysages et autres, monogrammées, situées et datées dans le bas  
 -Femme au puits à Tanger, monogrammé, situé et daté dans le bas de 1866

Expert Cabinet de Baysier

3 000 / 5 000 €



9  
 -  
**Ferdinand BONHEUR (Bruxelles 1837 - Asnières-sur-Seine 1893)**  
**Paysage orientaliste, la fontaine au bord de l'eau**  
 Huile sur panneau  
 42 x 22 cm  
 Signé en bas à droite Ferd Bonheur  
 \*\*\*  
 Oil on panel, signed lower right (16½ x 8¾ in.)

600 / 800 €

10  
 -  
**Ferdinand BONHEUR (Bruxelles 1837 - Asnières-sur-Seine 1893)**  
**Pavillon au bord de l'eau**  
 Huile sur panneau  
 22 x 41 cm  
 Signé en bas à gauche Ferd Bonheur  
 \*\*\*  
 Oil on panel, signed lower left (8¾ x 16¼ in.)

600 / 800 €



Les dernières rondes Turques à Constantinople, présenté au Salon des Artistes Français de 1913, est une œuvre de pleine maturité. La scène nocturne des silhouettes dans une embarcation sur les eaux sombres du Bosphore, éclairées par la seule lueur d'une lanterne convoque un Orient crépusculaire saisi dans ses dernières heures. L'œuvre s'inscrit dans une tradition de scènes nocturnes aquatiques qu'illustre son maître Gérôme avec *Le Prisonnier* (1861, musée d'Arts de Nantes) : même traitement de la lumière artificielle sur l'eau, même tension entre la sérénité apparente du sujet et la gravité du contexte. Mais c'est surtout la filiation avec Gleyre qui s'impose : *Le Soir ou Les Illusions perdues* (1843) — figure mélancolique sur une barque nocturne regardant s'éloigner une vision — propose la même rhétorique visuelle du départ et de la perte. Chez Lecomte du Nouy, le registre poétique de Gleyre se transpose en document d'époque : ce sont les derniers gardes, les dernières rondes d'un monde en train de basculer.

Le processus créatif de l'œuvre est attesté par plusieurs études conservées : une esquisse préparatoire (Huile sur toile, 6,3 x 11,7 cm, n°20 du catalogue *Souvenirs de voyages*, galerie Han, octobre 1995) et une version diurne de la même composition (Huile sur toile, 26,3 x 13,4 cm, n°152 du même catalogue) témoignent de la réflexion prolongée de l'artiste autour de ce motif du Bosphore. Lecomte du Nouy aborda d'abord la scène en pleine lumière avant d'opter pour cette interprétation nocturne, conférant à la composition définitive sa charge mélancolique et son sentiment de crépuscule.

Le titre lui-même invite à une lecture plus large. Peinte en 1913, année où l'Empire ottoman — progressivement évincé des Balkans au fil des indépendances successives et secoué par le coup d'État des Jeunes Turcs à Constantinople en janvier — semblait au bord de l'effondrement, l'œuvre pourrait suggérer, sans l'affirmer, le sentiment d'un monde à son crépuscule. Ces « dernières rondes » seraient alors moins une scène de genre qu'une métaphore discrète : les derniers gardes d'un Empire à l'agonie, veillant sur des eaux qui leur échappent. Rien dans les sources ne permet d'attribuer à l'artiste une intention politique explicite ; c'est pourtant cette ambiguïté entre document d'époque et méditation sur la fin d'un monde qui confère au tableau sa résonance particulière.



## 11

**Jean Jules LECOMTE du NOUY (Paris 1842 - Paris 1923)**  
**Les dernières rondes Turques à Constantinople**

Huile sur toile d'origine  
72 x 112 cm

Signé au centre droite et daté Lecomte du Nouy 1913  
Porte au dos la marque au pochoir du marchand de toiles Hardy Allan à Paris  
\*\*\*

Oil on canvas, signed center right and dated (28 $\frac{3}{8}$  x 44 $\frac{3}{8}$  in.)

### Provenance

Collection Lecomte du Nouy  
Collection particulière

### Exposition

Salon des Artistes Français de 1913, n°1079

### Œuvres en rapport

Charles Gleyre (1806-1874), *Le Soir ou Les Illusions perdues*, 1843, huile sur toile, 156,5 x 238 cm, Paris, musée du Louvre (inv. INV10039)  
Jean-Léon Gérôme (1824-1904), *Le Prisonnier*, 1861, Huile

sur bois, 45 x 78 cm, Nantes, musée d'Arts (inv. INV990)  
Salon de Paris, 1863; Exposition universelle, 1867  
Gerald M. Ackerman, Jean-Léon Gérôme, *Monographie révisée*, catalogue raisonné mis à jour, Paris, 2000, nos. 134-135

Jean Jules Lecomte du Nouy, *Au Bosphore*, Huile sur toile 6,3 x 11,7 cm — esquisse préparatoire pour *Les dernières rondes turques*, exposé au Salon de 1913, n°1079; *Souvenirs de voyages*, Lecomte du Nouy, galerie Han, octobre 1995, n°20 du catalogue  
Jean Jules Lecomte du Nouy, *Au Bosphore*, Huile sur toile 26,3 x 13,4 cm — version diurne de la composition; *Souvenirs de voyages*, Lecomte du Nouy, galerie Han, octobre 1995, n°152 du catalogue

### Bibliographie

Roger Diederer, *From Homer to the Harem, The art of Jean Lecomte du Nouy (1842-1923)* thèse Université d'Amsterdam 2004; augmenté d'un catalogue raisonné, n° 323, page 214

20 000 / 30 000 €



12

-  
**Gustave GUILLAUMET**  
(Puteaux 1840 - Paris 1887)  
**Marabout de Lalla Marnia**

Huile sur toile d'origine  
24 x 35 cm  
Cachet de la signature en bas à droite  
Titré au crayon au dos  
\*\*\*

Oil on canvas, stamped signature  
lower right (9½ x 13¾ in.)

Le Marabout de Lalla Marnia s'inscrit dans un thème central de l'œuvre de Guillaumet, les koubbas, auxquelles il consacre un chapitre entier dans son ouvrage *Tableaux algériens* (1891). Ce sujet a également été remis en lumière lors de l'exposition *L'Algérie de Gustave Guillaumet* en 2018-2019, au cours de laquelle fut présentée une huile de dimensions proches et de composition comparable (Notter Annick & al. *L'Algérie de Gustave Guillaumet*. éd. Gourcuff Gradenigo, Montreuil, 2018, p. 175).

3 000 / 4 000 €



13

-  
**Henri VAN WYK (1833-?)**  
**Cavaliers arabes sur promontoire**

Huile sur toile d'origine  
35 x 65 cm  
Signé en bas à droite Van Wyck  
(Restaurations)  
\*\*\*

Oil on canvas, signed  
lower right (13¾ x 25½ in.)

800 / 1 200 €

14

-  
**Joseph HEYMANN (1848 - 1920)**  
**Campement dans le désert**

Huile sur toile  
54 x 73 cm  
Signé en bas à gauche  
(Accident)  
\*\*\*

Oil on canvas, signed  
lower left (21\_ x 28\_ in.)

600 / 800 €



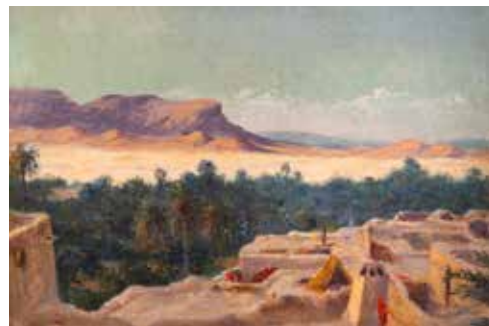
15

-  
**Attribué à Eugène DELAHOGUE (Soissons 1867 - vers 1934)**  
**Sur les terrasses de Bou Saada**

Huile sur toile d'origine  
38 x 55 cm  
Porte au dos une mention manuscrite 29-30-31 juillet 08, 2-3-4 août Bou Saada  
\*\*\*

Oil on canvas (15 x 21½ in.)

800 / 1 000 €



16

-  
**Alfred CHATAUD (Marseille 1833 - Alger 1908)**  
**Le campement berbère**

Huile sur panneau  
55,5 x 38 cm  
Signé en bas à gauche  
Chataud 64  
\*\*\*

Oil on panel, signed lower  
left (21¾ x 15 in.)

600 / 800 €



17

-  
**Joseph SINTES (Alaior 1829 - Alger 1913)**  
**La Rue Kleber**

Huile sur toile  
55 x 38 cm  
Signé en bas à gauche  
Sintes  
\*\*\*

Oil on canvas, signed  
lower left (21¾ x 15 in.)

2 000 / 2 500 €

18

-  
**Albert LEBOURG (Montfort-sur-Risle 1849 - Rouen 1928)**  
**Casbah d'Alger, 1873**

Fusain  
31 x 44 cm  
Signé daté et localisé en bas à gauche A Lebourg 73 Alger  
\*\*\*

Charcoal, signed and dated lower left (12¼ x 17¾ in.)

500 / 800 €



19

-  
**Maurice BOMPARD**  
(Rodez 1857 - Paris 1936)  
*Déjeuner dans l'oasis*

Huile sur toile d'origine  
50,5 x 75 cm  
Signé en bas à droite Maurice Bompard  
Porte au dos la marque au pochoir du marchand de toiles Blanchet à Paris  
\*\*\*  
Oil on canvas, signed lower right  
(19 7/8 x 29 1/2 in.)

Peintre orientaliste formé à l'École des Beaux-Arts de Paris auprès de Cabanel, Maurice Bompard se distingue par ses scènes lumineuses du Maghreb et du Proche-Orient. Voyageur infatigable, il séjourne en Algérie, en Tunisie et à Venise, rapportant de ses séjours de nombreuses toiles où s'allient sens du détail ethnographique et raffinement pictural. Son œuvre se caractérise par une palette chaude et une composition soignée, au service d'une vision à la fois réaliste et poétique de l'Orient. Présent dans plusieurs collections publiques, Bompard appartient à la grande tradition orientaliste française du tournant du XX<sup>e</sup> siècle.

3 000 / 4 000 €



20

-  
**Imre GERGELY** (  
Hongrie 1868 - 1914)  
*Marché place Sidi Mehrez*

Huile sur toile  
70 x 100 cm  
Signé en bas à gauche Gergely Imre  
\*\*\*  
Oil on canvas, signed lower left (27 1/2 x 39 3/8 in.)

800 / 1 000 €

21

-  
**Bruno RICHTER**  
(Halle an der Saale 1872 - 1937)  
*Tunis*

Aquarelle  
44 x 59,5 cm  
Signé et localisé en bas à droite  
Bruno Richter Tunis  
\*\*\*  
Watercolor, signed lower right  
(17 3/8 x 23 3/8 in.)

1 200 / 1 800 €



22

-  
**Théodore BALKE**  
(Faulquemont, 1875 -  
Villeneuve sur Yonne, 1951)  
*Rue Saussier Kairouan*

Huile sur toile d'origine  
46 x 55 cm.  
Signé en bas à gauche Balke  
date en bas à droite 21-09-1904  
et située Tunisie Kairouan rue  
Saussier en haut à droite.  
(Accidents et manques)  
\*\*\*

Oil on canvas, signed lower left  
and dated lower right (18 1/8 x  
21 1/8 in.)

1 000 / 1 500 €



23

-  
**Cécile BOUGOURD**  
(Pont-Audemer 1857 - 1941)  
*Le cimetière des andalous,*  
*Bizerte*

Huile sur toile d'origine  
41 x 66 cm  
Signé en bas à droite Cécile  
Bougourd  
\*\*\*

Oil on canvas, signed lower right  
(16 1/8 x 26 in.)

1 000 / 1 500 €



Élève de Gustave Boulanger et de Jean-Léon Gérôme à l'École des Beaux-Arts de Paris, Théophile François Henri Poilpot (1848-1915) débute au Salon en 1874. Dès 1875, il y présente *Le Tarabouk*, souvenir d'Alger, œuvre qui consacre son intérêt pour les thèmes orientalistes nourris des enseignements de Gérôme. Peintre de panoramas militaires reconnu, il réalise également en 1900 un vaste Panorama orientaliste, Algérie et Tunisie pour l'Exposition universelle. Commandeur de la Légion d'honneur en 1913. La présente huile, datée de 1873, est antérieure à ses débuts officiels au Salon et témoigne de sa pratique orientaliste dans ses années de formation.

24

**Théophile François Henri POILPOT (Paris 1848 - Paris 1915)**  
***Le musicien et la danseuse algériens***

Huile sur toile d'origine

67,5 cm x 45 cm

Signé et daté Th Poilpot 1873 en bas à droite

Porte au dos une marque au pochoir de marchand de couleurs

peu lisible

Porte au dos l'inscription manuscrite: Donné à Madame

Bourdouche par la famille Godillot

\*\*\*

Oil on canvas, signed and dated lower right (26 3/4 x 17 3/4 in.)

6 000 / 8 000 €





25

-  
Emmanuel LAURET (Pignans 1809 - Toulon 1882)  
*Odalisque*

Gouache sur papier  
22 x 15 cm à la vue  
Signé, situé et daté en bas à droite Lauret aîné Alger 54  
\*\*\*

Gouache on paper, signed and dated lower right (8 $\frac{5}{8}$  x 5 $\frac{7}{8}$  in.)

800/1 000 €

26

-  
Emmanuel LAURET (Pignans 1809 - Toulon 1882)  
*Odalisque endormie, 1864*

Gouache sur papier  
21 x 15 cm à la vue  
Localisé et daté en bas à droite Alger 1864  
(Petites déchirures)  
\*\*\*

Gouache on paper, dated lower right (8 $\frac{1}{4}$  x 5 $\frac{7}{8}$  in.)

300/500 €



27

-  
D'après Édouard Frédéric Wilhelm Richter (1844–1913), École orientaliste, XIX<sup>e</sup> siècle  
*La Fontaine - École orientaliste du XIX<sup>e</sup> siècle*

Huile sur toile  
101 x 74 cm

\*\*\*

Oil on canvas (39 $\frac{3}{4}$  x 29 $\frac{1}{8}$  in.)

Dans un intérieur mauresque baigné d'une lumière dorée, une jeune femme voilée danse devant une fontaine. Par le rendu virtuose des étoffes et les jeux de lumière chaude, cette composition reprend fidèlement les codes de l'orientalisme de studio d'Édouard Frédéric Wilhelm Richter (Dresde, 1844 - Paris, 1913), peintre franco-allemand formé à Dresde, Amsterdam puis à Paris dans les ateliers de Gérôme et Bonnat.

4 000/6 000 €

28

-  
Léon HERBO (Templeuve 1850 - Ixel 1907)  
*L'Odalisque*

Huile sur panneau, une planche non parquée  
57 x 45 cm

Signé sur le côté à gauche Leon Herbo  
\*\*\*

Oil on panel, signed on the left side (22\_ x 17\_ in.)

1 500/2 000 €





29

**École ORIENTALISTE du XXe siècle**  
**Cavalier au bord de l'Oued**

Huile sur toile d'origine  
37,8 x 61 cm  
Porte une signature apocryphe en bas à droite L Long  
(Restaurations)

\*\*\*  
Oil on canvas, bears an apocryphal signature lower right  
(14 $\frac{7}{8}$  x 24 in.)

300/500 €



30

**Arthur KEITH (Actif au XIX ème et XX ème siècle)**  
**Caravane**

Aquarelle  
26 x 35,5 cm à la vue  
Signé en bas à droite Arthur Keith

\*\*\*  
Watercolor, signed lower right (10\_ x 14 in.)

200/300 €

32

**Jean Léon GÉRÔME**  
**(Vésoul, 1824 - Paris, 1904)**  
**Bacchante à la grappe**  
**(Bacchante et l'Amour)**

Epreuve en bronze doré  
Signé J. L. GEROME sur la terrasse  
Cachet du fondeur SIOT-PARIS (Siot-  
Decauville)  
France, vers 1892  
H. : 35 cm  
\*\*\*

Gilt bronze, signed on the base,  
foundry stamp Siot-Decauville,  
France, circa 1892 (height 13 $\frac{3}{4}$  in.)

Une bacchante appuyée sur un  
thyrses, avec un enfant ailé grim pant  
chercher une grappe de raisin,  
illustre le travail de sculpteur de  
Gérôme, figure de l'académisme  
et de l'orientalisme français. Cette  
Bacchante à la grappe relève de sa  
série de bronzes néo-grecs, produits  
tardivement dans sa carrière et  
édités par Siot-Decauville dans les  
années 1890, où ils connaissent un  
grand succès grâce à la qualité  
du modelé et à l'équilibre entre  
naturalisme et idéalisation classique.  
Le modèle figure au catalogue  
raisonné de Gérôme par Ackerman  
& Manuel sous le n° S.26 (titré aussi  
Bacchante and Infant, Bacchante et  
l'Amour) . Siot-Decauville en diffusa  
plusieurs tailles — deux hauteurs  
documentées (97 cm et 58 cm) —  
ainsi que des éditions plus petites  
comme celle-ci.

**Référence**

Gérald M. Ackerman & Ulrich  
Manuel, The Life and Work of Jean-  
Léon Gérôme, 1986, p. 318, n° S.26;  
illustration p. S.25, B2.

31

**Eugène Léon L'HOEST**  
**(Paris 1874 - 1937)**  
**La Grande Caravane**

Epreuve en bronze à patine brune  
38 x 77 cm  
Signé « E. L'Hoest » Cachet Fondateur  
« SUSSE FRÈRES. EDTS  
\*\*\*

Bronze, brown patina, signed 'E.  
L'Hoest', foundry stamp Susse Frères  
Édts (15 x 30 $\frac{3}{8}$  in.)

**Bibliographie**

Pierre Kjellberg, Les bronzes du XIXe  
siècle, Les Éditions de l'Amateur,  
reproduit pp. 440-441.

2 000 / 3 000 €

1 800 / 2 200 €



Présenté au Salon de 1863 sous forme de plâtre — commande de l'État passée alors que Bourgeois résidait à la Villa Médicis, lauréat du Prix de Rome —, *Le Charmeur de serpent* marque une rupture avec la tradition académique par son type ethnographique africain et la dynamique saisissante du personnage, que le critique Julien Girard de Rialle salua comme «une belle étude d'ethnographie et une belle statue». La composition s'inscrit dans la filiation du Jeune danseur napolitain (1838) de Duret, maître de Bourgeois aux Beaux-Arts, tout en s'en distinguant radicalement par le sujet et la présence du serpent dressé. Le bronze monumental fut installé devant le palais des reptiles de la Ménagerie du Muséum National d'Histoire Naturelle dès 1874, où il figure toujours. Les éditions réduites, dont la présente, se distinguent par la baguette tenue dans la main gauche, vers laquelle le serpent se porte gueule ouverte. À rapprocher de l'exemplaire du Dahesh Museum of Art, New York.

33

**Charles Arthur BOURGEOIS**  
(Dijon 1838 - Paris 1886)

***Le charmeur de serpent***

Épreuve en bronze à patine brune

Inscrit A. Bourgeois sculpteur, et L. Marchand éditeur

Hauteur : 83 cm

\*\*\*

Bronze, brown patina, inscribed 'A. Bourgeois sculpteur' and 'L. Marchand éditeur' (height 32 $\frac{3}{8}$  in.)

3 000 / 5 000 €



34

-

**J.M. Duval**  
***Cavalier arabe***

Épreuve en bronze à patine brune

47 x 34 cm

Inscrit J.M. DUVAL sur la terrasse

Cachet de l'éditeur Susse Frères, Paris

\*\*\*

Bronze, brown patina, inscribed on the base, foundry stamp Susse Frères, Paris (18 $\frac{1}{2}$  x 13 $\frac{3}{8}$  in.)

4 000 / 4 500 €



Ce modèle appartient à la dernière période de création du sculpteur. Présenté en cire au Salon de 1878, puis en bronze en 1879, il s'inscrit dans la série des figures orientalistes et cynégétiques que Mène développa à la fin de sa carrière. Sculpteur majeur du XIX<sup>e</sup> siècle, Pierre-Jules Mène est considéré comme l'un des pionniers de l'« école animalière française », aux côtés de Antoine-Louis Barye, Auguste Cain et François Pompon. Il se spécialisa dans les bronzes de petit et moyen formats, édités exclusivement par son propre atelier, dont la qualité de ciselure et la régularité des fontes sont unanimement reconnues. Son œuvre connut un très large succès, donnant lieu à de nombreux tirages au cours de la seconde moitié du XIX<sup>e</sup> siècle.



35

- **Pierre-Jules MÈNE (Paris 1810 - Paris 1879)**  
**Chasseur africain à cheval**

Epreuve en bronze à patine dorée  
Inscrit P. J. MÈNE sur la terrasse  
H. 47 cm  
On signale un accident au fusil, cassé.

\*\*\*  
Bronze, gilt patina, inscribed on the base (height 18\_ in.)

**Bibliographie**

- M. Poletti & A. Richarme, Pierre-Jules Mène, catalogue raisonné, Paris, Univers du Bronze, 2007, pp. 36-37, n° F9, repr.  
- Stéphane Richemond & Denise Grouard, Les Orientalistes. Dictionnaire des sculpteurs XIX<sup>e</sup>-XX<sup>e</sup> siècles, Paris, Les Éditions de l'Amateur, 2008, p. 154, repr.  
- Pierre Kjellberg, Les bronzes du XIX<sup>e</sup> siècle, Paris, Les Éditions de l'Amateur, 1989, p. 477, repr.

3 000 / 5 000 €

36

- **Édouard DROUOT (Sommevoire 1859 - Paris 1945)**

**Le méhariste**

Epreuve en bronze à deux patines brune et dorée.

Inscrit sur la terrasse E. Drouot.

Sur socle en marbre noir.

57 x 63,5 x 19 cm

\*\*\*

Bronze with brown and gilt patina, inscribed on the base, on a black marble plinth (22\_ x 25 x 7\_ in.)

**Bibliographie**

- M. Poletti & A. Richarme, Pierre-Jules Mène, catalogue raisonné, Paris, Univers du Bronze, 2007, pp. 36-37, n° F9, repr.  
- Stéphane Richemond & Denise Grouard, Les Orientalistes. Dictionnaire des sculpteurs XIX<sup>e</sup>-XX<sup>e</sup> siècles, Paris, Les Éditions de l'Amateur, 2008, p. 154, repr.  
- Pierre Kjellberg, Les bronzes du XIX<sup>e</sup> siècle, Paris, Les Éditions de l'Amateur, 1989, p. 477, repr.

4 000 / 6 000 €



Formé à Florence sans cursus académique, Dario Mecatti (Florence, 1909 – Rio de Janeiro, 1976) effectue dès 1933 un premier séjour en Afrique du Nord – Libye, Tunisie, Algérie – où il expose, puis séjourne au Maroc entre 1936 et 1939, y produisant de nombreuses œuvres consacrées aux scènes et coutumes locales. Cette large composition, une foule en vêtements blancs convergeant à travers un paysage désertique et montagneux, évoque les pèlerinages, dont le plus sacré est celui vers La Mecque. Compte tenu des voyages nord-africains du peintre, elle pourrait représenter un moussem – pèlerinage régional vers le tombeau d'un saint local, pratique répandue au Maghreb – ou un rassemblement collectif lié à une fête religieuse telle que l'Aïd el-Kébir.



Cette œuvre de grand format est également illustré en page 4-5 du présent catalogue

37

**Dario MECATTI (Florence 1909 - Rio de Janeiro 1976)**

***Pèlerins se rendant à la Mecque***

Huile sur panneau

53 x 160 cm

Signé en bas à droite D. Mecatti

\*\*\*

Oil on panel, signed lower right (20 $\frac{7}{8}$  x 63 in.)

**4 000 / 6 000 €**



38

**Paul FENASSE (Alger 1899 - New Bromfels 1976 )**

***Paysage algérien***

Huile sur panneau

39.5 x 80 cm

Signé en bas à droite Paul Fénasse

\*\*\*

Oil on panel, signed lower right (15\_ x 31\_ in.)

Provenance

Azur enchères, 19 Mars 2016, lot 206

Acquis lors de cette vente par

l'actuel propriétaire

**1 200 / 1 500 €**

39

**École orientaliste XIXe siècle**  
***Assemblée de femmes au bord de colline, Algérie ou Maroc***

Huile sur panneau

24 x 16 cm

\*\*\*

Oil on panel (9\_ x 6\_ in.)

**100 / 150 €**



40

-  
Édouard VERSCHAFFELT (Gand 1874 - Bou Saâda 1955)

*Marché à Bou Saâda.*

Huile sur toile d'origine

59 x 80 cm

Signée en bas à droite E Verschaffelt

Porte sur le dos du cadre la mention manuscrite Ed Verschaffelt Bou Saada  
(Craquelures)

\*\*\*

Oil on canvas, signed lower right (23\_ x 31\_ in.)

4 000 / 6 000 €



41

-  
Eugène DESHAYES (Alger 1862 - Alger 1939)

*Paysage aux ruines romaines*

Huile sur carton

24 x 34 cm

Signé en bas à gauche Eug Deshayes

\*\*\*

Oil on board, signed lower left (9½ x 13¾ in.)

600 / 800 €

Le mausolée de Sidi Abderrahmane — saint patron d'Alger, théologien soufi (1384-1479) — est l'un des sites spirituels majeurs de la Casbah; Bridgman en a traité le sujet en plusieurs formats, une version plus grande (81 x 60 cm) étant passée chez Millon, Paris, le 19 mai 2014 (n° 214). Né en Alabama, Frederick Arthur Bridgman (1847-1928) s'installe à Paris en 1866, élève de Gérôme pendant quatre ans, découvre l'Algérie en 1870 puis l'Égypte en 1873, et s'impose comme le principal représentant de l'orientalisme américain, exposant à New York et Chicago dès 1890.

42

**Frederick Arthur BRIDGMAN (Tuskegee 1847 - Lyons-la-Forêt 1928)**  
**Mosquée de Sidi Abd El Rahmane**

Huile sur panneau

24 x 19 cm

Signé en bas à droite F.A. Bridgman

Porte au dos l'ancienne étiquette manuscrite mentionnant : Mosquée de Sidi Abd el Rahmane, à Alger. Bridgman F.A. Né à New York, élève de J.L. Gérôme. membre « hors concours » de la Société des Artistes Français. Acheté à Bridgman, à Lyons la forêt en 1925

\*\*\*

Oil on panel, signed lower right (9\_ x 7\_ in.)

#### Bibliographie

G. M. Ackerman, Les Orientalistes de l'École américaine, Paris, 1994, pp. 20-49.

15 000/20 000 €





**43**  
-  
**Emile AUBRY (Sétif 1880- Voutenay sur Cure 1964)**  
**Marabout**

Huile sur toile contre collé sur panneau  
46 x 38 cm  
Signé en bas à droite Aubry  
\*\*\*

Oil on canvas laid down on panel, signed lower right  
(18 1/8 x 15 in.)

**600 / 800 €**



**44**

-  
**Attribué à Roger NIVELT (1899-1962)**  
**Bergère et ses moutons / Afrique du nord**

Huile sur toile d'origine  
60 x 92 cm  
Non signé

\*\*\*  
Oil on canvas, unsigned (23 3/8 x 36 1/4 in.)

**1 200 / 1 500 €**

**45**

-  
**Antoine GADAN (Seurre 1854 - Bône 1934)**  
**Troupeaux au repos**

Huile sur toile d'origine  
56 x 98 cm

Signé en bas à gauche A Gadan  
\*\*\*

Oil on canvas, signed lower left  
(22 x 38 5/8 in.)

**1 000 / 1 500 €**

**46**

-  
**Léon CAUVY (Montpellier 1874 - Alger 1933)**  
**Village en Kabylie**

Huile sur toile d'origine  
46 x 66 cm

Signé en bas à droite L Cauvy  
\*\*\*

Oil on canvas, signed lower right  
(18 1/8 x 26 in.)

**800 / 1 200 €**



## Jules MIGONNEY (1876-1929)



Issu d'un milieu modeste, Jules Migonney (Bourg-en-Bresse, 1876 – Paris, 1929) étudie à l'École des beaux-arts de Lyon auprès de Jean-Baptiste Poncelet, puis se forme à Paris dans l'atelier de Léon Bonnat et fréquente celui d'Eugène Carrière. Boursier de la villa Abd-el-Tif à Alger de 1909 à 1911, il y découvre une lumière qui va durablement marquer sa peinture, avec des nus féminins sensuels et réalistes traités sans artifice. Son œuvre orientaliste se distingue par une approche directe et intime de la vie quotidienne algérienne — scènes de hammam, de bain, portraits — loin des compositions narratives ou exotisantes de certains de ses contemporains. Vers 1920, il s'installe en Algérie comme fonctionnaire des douanes, poursuivant la peinture en parallèle. Il se suicide à Paris en 1929.



47

-  
**Jules MIGONNEY (Bourg-en-Bresse 1876 - Paris 1929)**  
**Portrait de femme arabe**  
 Huile sur toile d'origine  
 78 x 63 cm  
 Signé en bas à droite J. Mignonney  
 Porte au dos sur châssis une étiquette Musée de Bourg-en-Bresse exposition Jules Mignonney  
 \*\*\*  
 Oil on canvas, signed lower right (30\_ x 24\_ in.)

**Exposition**  
 Jules Mignonney Musée de Brou, Bourg-en-Bresse, juin-juillet 1991, N°14

6 000 / 8 000 €

48

-  
**Jules MIGONNEY (Bourg-en-Bresse 1876 - Paris 1929)**  
**Quatre odalisques**  
 Huile sur carton  
 26 x 19,8 cm  
 Signé en bas à droite J. Mignonney  
 \*\*\*  
 Oil on board, signed lower right (10\_ x 7\_ in.)

800 / 900 €

49

-  
**Jules MIGONNEY (Bourg-en-Bresse 1876 - Paris 1929)**  
**Deux odalisques**  
 Huile sur carton  
 26 x 19,8 cm  
 Signé en bas à droite J. Mignonney  
 \*\*\*  
 Oil on board, signed lower right (10\_ x 7\_ in.)

800 / 900 €

50

-  
**Jules MIGONNEY (Bourg-en-Bresse 1876 - Paris 1929)**  
**Nu assis esquisse**  
 Huile sur toile d'origine  
 66 x 55 cm  
 Signé et dédié en bas à droite à l'ami Genal J. Mignonney  
 \*\*\*  
 Oil on canvas, signed and dedicated lower right (26 x 21 $\frac{1}{2}$  in.)

1 500 / 2 000 €

52

-  
**Jules MIGONNEY (Bourg-en-Bresse 1876 - Paris 1929)**  
**Nu allongé**  
 Huile sur toile  
 59 x 88 cm  
 Signé et daté en bas à droite J. Mignonney 1926  
 \*\*\*  
 Oil on canvas, signed and dated lower right (23 $\frac{1}{4}$  x 34 $\frac{3}{8}$  in.)

1 500 / 2 000 €





51

- Jules MIGONNEY (Bourg-en-Bresse 1876 - Paris 1929)  
**Femme à la toilette**

Huile sur toile d'origine  
86 x 57 cm  
Signé en bas à droite J Migonney  
Porte au dos sur la toile la mention manuscrite Migonney  
\*\*\*

Oil on canvas, signed lower right (33 $\frac{3}{8}$  x 22 $\frac{1}{2}$  in.)

6 000 / 8 000 €



53

- Cécile VAUCHERET  
(Active au XIX<sup>ème</sup> siècle et au début du XX<sup>ème</sup> siècle)

**Portrait d'homme**

Miniature sur ivoirine  
12,5 x 9 cm  
Signé et daté en haut à droite cécile Vaucheret  
1902  
\*\*\*

Miniature on ivory, signed and dated upper right (4 $\frac{7}{8}$  x 3 $\frac{1}{2}$  in.)

200 / 300 €



54

- Alphonse BIRCK (Metz 1858 - Fontainebleau 1944)

**Jeune berbère aux bijoux**

Aquarelle sur papier  
26 x 35 cm  
Signé en bas droite A Birck  
\*\*\*

Watercolor on paper, signed lower right (10 $\frac{1}{2}$  x 13 $\frac{1}{2}$  in.)

300 / 500 €



55

- Alphonse BIRCK (Metz 1858 - Fontainebleau 1944)

**Femme et son enfant au bouquet de fleurs**

Aquarelle sur papier  
20 x 28 cm à la vue  
Signé et daté en bas à droite A Birck (18)91  
\*\*\*

Watercolor on paper, signed and dated lower right (7 $\frac{7}{8}$  x 11 in.)

300 / 500 €

Henri Émilien Rousseau (Le Caire, 1875 – Aix-en-Provence, 1933) naît au sein d'une famille d'ingénieurs liés au chantier du canal de Suez; rentré en France après la guerre anglo-égyptienne, il devient l'élève de Jean-Léon Gérôme à l'École des Beaux-Arts et obtient en 1900 le second Grand Prix de Rome. Ses bourses de voyage le conduisent dès 1901 en Tunisie et en Algérie, puis, durant plus de trente ans, à travers tout le Maghreb — il s'installe à Aix-en-Provence en 1919 et travaille au Maroc de 1920 à 1932. Considéré comme l'un des derniers grands orientalistes français dans la lignée de Delacroix et Fromentin, il fait du cheval le motif unificateur de son œuvre, laissant à sa mort plus de 900 toiles, 300 aquarelles et un millier de dessins.

56

**Henri Émilien ROUSSEAU**  
**(Le Caire 1875 - Aix-en-Provence 1933)**  
**Palanquin de la mariée, Algérie, 1924**

Huile sur toile d'origine  
50 x 73 cm

Signé et daté en bas à droite Henri  
Rousseau 24

Porte sur le châssis les annotations  
manuscrites Palanquin de la mariée,  
Algérie

Porte sur la traverse du châssis deux  
anciennes étiquettes 1381 - 4500 et 7264  
\*\*\*

Oil on canvas, signed lower right and dated  
(19 $\frac{1}{2}$  x 28 $\frac{3}{4}$  in.)

Nous remercions l'Association Henri  
Émilien Rousseau d'avoir aimablement  
confirmé l'authenticité de cette œuvre.

**Provenance**

Galerie Georges Petit.

**Bibliographie**

Paul Ruffié, Le Dernier Orientaliste —  
Catalogue Raisonné de l'œuvre de Henri  
Émilien Rousseau, p. 189 (illustré).

6 000 / 8 000 €





57

-  
**Henri Émilien ROUSSEAU (Le Caire 1875 - Aix-en-Provence 1933)**

***En pays Berbère, 1927***

Huile sur toile d'origine  
46 x 55 cm

Signé et daté en bas à droite  
Henri Rousseau

\*\*\*

Oil on canvas, signed lower  
right and dated (18 $\frac{1}{8}$  x 21 $\frac{5}{8}$   
in.)

Nous remercions l'Association  
Henri Émilien Rousseau d'avoir  
aimablement confirmé  
l'authenticité de cette œuvre.

**Provenance**

Ancienne collection de  
Monsieur Vatin, Paris.

**Bibliographie**

Alice Rousseau, Catalogue  
des œuvres de Henri Émilien  
Rousseau, Éditions Privat, 9  
juillet 1935, p. 435

**4 000 / 6 000 €**



58

-  
École **ORIENTALISTE** du début  
du **XXème siècle**

**La sortie du Sultan à Meknes**

Huile sur toile d'origine

42 x 57 cm

Signé en bas à droite de manière peu  
lisible

\*\*\*

Oil on canvas, signed lower right,  
indistinctly (16\_ x 22\_ in.)

600 / 800 €

59

-  
**André SUREDA**  
(Versailles 1872 - Versailles 1930)  
**Portrait de femme**

Gouache et trait de crayon sur papier

32 x 25 cm

Signé et daté en bas à droite A Sureda  
1915

\*\*\*

Gouache and pencil on paper, signed  
and dated lower right (12 $\frac{3}{8}$  x 9 $\frac{7}{8}$  in.)

1 500 / 2 000 €

60

-  
**Yvonne KLEISS - HERZIG**  
(Algérie 1895 - France 1968)  
**Cavaliers**

Pochoir, encre et gouache sur papier

30 x 38,5 cm

Signé au crayon en bas à droite Yvonne  
et Hans Kleiss Herzig

(Mouillures)

\*\*\*

Stencil print, ink and gouache on  
paper, signed in pencil lower right (11 $\frac{1}{4}$   
x 15 $\frac{1}{8}$  in.)

400 / 600 €

61

-  
**Mary COCKBURN MERCER**  
(Australie 1882 - 1963)

**Mendiant aveugle**

Huile sur toile d'origine  
73 x 60 cm

Signé en bas à droite et  
daté M Cockburn Paris  
1914

Porte sur châssis une  
mention manuscrite M.C  
Mercer Honore Paris,  
une ancienne étiquette  
manuscrite partiellement  
lisible Marseille Mercer  
Cockburn

Porte sur la traverse du  
châssis une ancienne  
étiquette manuscrite  
Tête Mendiant aveugle  
Mary Cockburn -Mercer  
et la mention manuscrite  
Mendiant aveugle.

\*\*\*

Oil on canvas, signed  
lower right and dated  
(28 $\frac{3}{8}$  x 23 $\frac{3}{8}$  in.)

Peintre australienne  
formée à Paris, Mary  
Cockburn Mercer côtoie la  
bohème de Montparnasse  
(Picasso, Chagall,  
Pascin, Van Dongen)  
avant de rejoindre  
en 1922 l'Académie  
d'André Lhôte, dont  
elle assimile le cubisme  
synthétique. Installée à  
Cassis, elle développe un  
langage géométrique  
tempéré par une palette  
méditerranéenne, avec  
un goût marqué pour la  
figure féminine — thèmes  
marocains, nus. Présente  
au National Gallery of  
Victoria et à la S.H. Ervin  
Gallery.

1 500 / 2 000 €

62

-  
**Alexander Charles  
ROBINSON**  
(Portsmouth, New  
Hampshire 1867 - 1952)  
**Femmes aux poteries  
marocaines**

Huile sur toile d'origine  
63 x 75 cm

Annoté de manière peu  
lisible et signé en bas à  
droite Robinson

\*\*\*

Oil on canvas, signed  
lower right, with an  
indistinct inscription (24 $\frac{1}{2}$   
x 29 $\frac{1}{2}$  in.)

Aquarelliste virtuose, Alexander Charles Robinson (1867–1952) est membre du New York Water Color Club, de l'American Water Color Society et de la Société Nationale des Aquarellistes à Paris. Ses marchés africains, portraits en costume et bazars révèlent une palette vibrante et une remarquable maîtrise de la lumière. Le Detroit Museum of Art lui consacre en 1911 une exposition de plus de cinquante œuvres; ses travaux sont également présentés à la Boston Art Club, à la Pennsylvania Academy et à l'Art Institute of Chicago.

800 / 1 000 €





62

- **José CRUZ-HERRERA (La Linea de la Concepcion 1890 - Casablanca 1972)**  
**Flamenca nue**

Huile sur toile d'origine

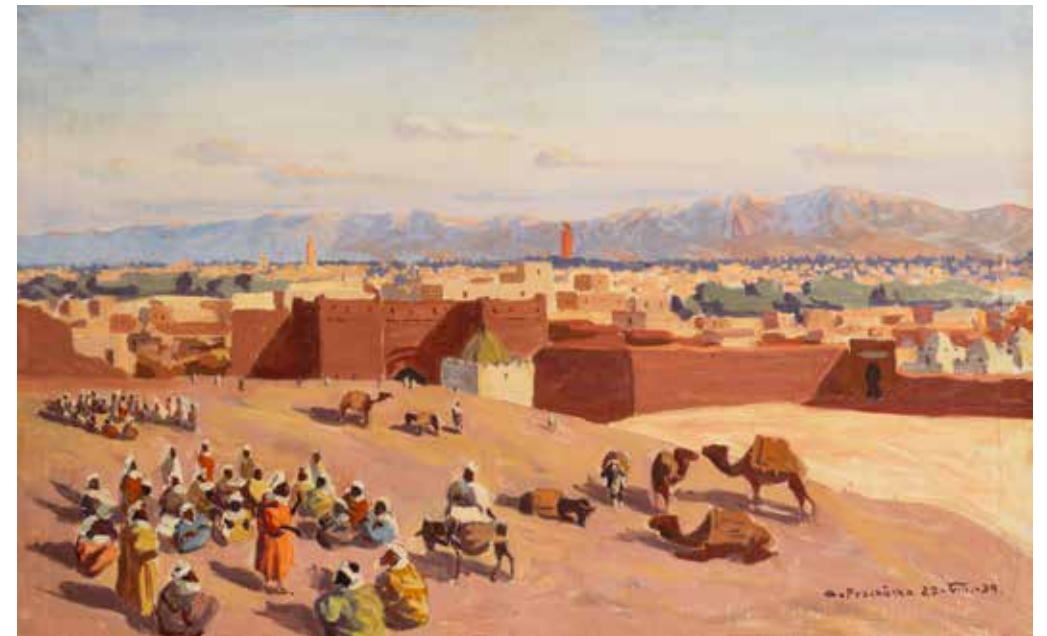
55 x 38 cm

Signé en bas à gauche J Cruz Herrera

\*\*\*

Oil on canvas, signed lower left (21 $\frac{1}{8}$  x 15 in.)

4 000/5 000 €



63

- **Antonín PROCHÁZKA (Vápenná 1882 - Brno 1945)**

**Paysage marocain, 1939**

Huile sur toile d'origine

60 x 95 cm

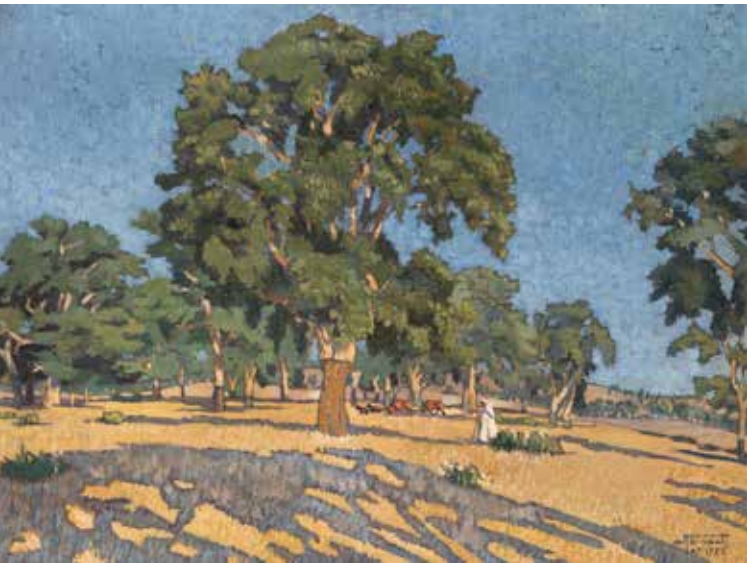
Signé et daté en bas à droite A Procházka 22 VIII 39

\*\*\*

Oil on canvas, signed and dated lower right (23 $\frac{3}{8}$  x 37 $\frac{3}{8}$  in.)

Antonín Procházka (1882-1945) entame sa carrière artistique à Prague en 1902. Grand voyageur à travers l'Europe, il séjourne longuement à Paris où il se passionne pour les Fauves, les expressionnistes et Van Gogh. C'est cependant le cubisme qui exerce sur lui l'influence la plus déterminante. Il a exposé dans de nombreuses manifestations, tant dans son pays qu'en France.

2 000/3 000 €



64

- **Jean HAINAUT (France 1894 - 1959)**

**Scène de campagne**

Huile sur toile d'origine

60 x 75 cm

Signé et daté en bas à droite J

Hainaut Oct 1928

\*\*\*

Oil on canvas, signed and dated lower right (23 3/8 x 29 1/2 in.)

2 000 / 3 000 €

65

- **Fernand LANTOINÉ (Maretz 1876 - Maretz 1955)**

**Vue d'Alger**

Huile sur toile d'origine

46 x 61 cm

Signé et daté en bas à gauche

Lantoiné 1941

(Accident et manque)

\*\*\*

Oil on canvas, signed and dated lower left (18 1/8 x 24 in.)

Fernand Lantoiné, peintre et dessinateur français formé à Bruxelles, ami de Paul Signac, évolue du néo-impressionnisme vers un style épuré où la ligne domine la couleur. Peintre de la Marine dès 1922, il voyage en Afrique, au Congo belge, à Madagascar et en Arctique, devenant l'un des grands représentants de la peinture africaniste.

400 / 600 €

## Jacques MAJORELLE (1886-1962)

Fils du célèbre ébéniste Art nouveau Louis Majorelle, Jacques Majorelle (Nancy, 1886 - Paris, 1962) se forme à l'École des Beaux-Arts de Nancy puis à l'Académie Julian à Paris, avant de découvrir le Maroc en 1917 et de s'installer définitivement à Marrakech en 1919. Il y crée à partir de 1923 le jardin qui porte son nom, devenu célèbre pour le bleu outremer intense qu'il y emploie. À partir des années 1930, il développe une technique singulière de détrempe et gouache sur papier noir, qui lui permet de faire surgir la lumière de l'obscurité — procédé particulièrement adapté aux scènes ombragées de souks et de médinas, comme dans la présente œuvre de 1955, l'une des dernières grandes périodes de son œuvre marocaine.





66

**Jacques MAJORELLE (Nancy 1886 - Paris 1962)**

***Souk à Marrakech, 1955***

Détrempe et technique mixte sur papier noir  
53,5 x 65 cm

Signé, daté et situé en bas à gauche J  
Majorelle Marrakech 1955

\*\*\*

Tempera and mixed media on black paper,  
signed and dated lower left (21 $\frac{1}{8}$  x 25 $\frac{5}{8}$  in.)

**Provenance**

Ancienne Collection Guy Joubert  
Collection particulière

**Bibliographie**

Felix Marilhac, Amelie Marilhac; Jacques  
Majorelle (1886-1962) Répertoire de l'œuvre  
peint Paris, 2017; n°219; 1955 reproduit page 251.

**30 000/50 000 €**

\* 67

-  
**STEIN (Eric).**

**L'Équipée marocaine. Journal de route. [Suisse], juin 1947.**

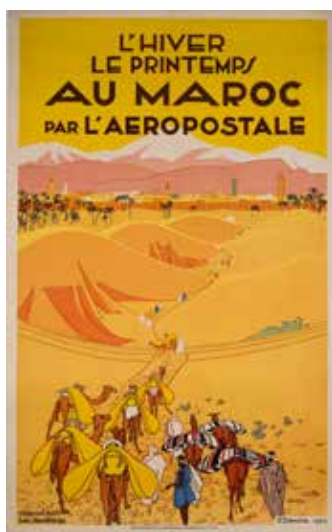
«In-4 (32 x 24,5 cm) de [3]-40-6 feuillets tapuscrits, réunis par un système de fermeture à ressorts, sous double couverture marbrée, la première avec titre «Maroc» en collage (manques).  
Intéressant journal de voyage d'un groupe de 46 étudiants suisses en train, bateau et voiture entre Genève et le Maroc (Casablanca, Marrakech, Rabat, Meknès, Fès) par la France et l'Espagne (22 décembre 1946-21 janvier 1947), rédigé par l'un des participants, Eric Stein, tapuscrit et tiré à 4 exemplaires numérotés; celui-ci porte le n°11 et est réservé à deux autres participants, Fernand et Suzanne Roux, qui l'ont truffé de 3 jolis collages originaux, de 14 dessins originaux (dont une carte et 2 plans de Rabat et de Fès), 129 photos, un plan imprimé de Volubilis et une coupure de presse sur le voyage.»

\*\*\*

Typescript travel journal, In-4 format (12 5/8 x 9 5/8 in.), illustrated with original collages, drawings and photographs

Ce lot est en import temporaire, et sera vendu au régime général de TVA (sur le prix total au taux de 5,5%).

700/900 €



68

-  
**DERCHE Jules Henri (France, 1896-?)**

**L'Hiver, le Printemps au Maroc par l'Aéropostale 1929**

Affiche originale, lithographie en couleurs Aéropostale -A151. Illustrateur : Jules Henri Derche, située en bas à gauche Marrakech, Bab Doukkala, et datée décembre 1929.

110 x 73 cm.

(rentoilage)

\*\*\*

Original poster, color lithograph, signed and dated lower left (43 3/4 x 28 3/4 in.)

Installé au Maroc dès 1922, Jules Henri Derche s'impose comme une figure marquante de la scène artistique française au Maroc, proche de Jacques Majorelle dont il sera le galeriste à Casablanca dès 1939. En 1929, il crée pour la P.L.M. l'affiche L'Hiver, le Printemps au Maroc, ici déclinée pour la Compagnie Générale Aéropostale. Dans un style Art déco aux aplats ocres dorés, roses poudrés et blancs éclatants, il représente une caravane vers Marrakech, la porte Bab Doukkala se découpant sur l'Atlas enneigé — composition synthétique typique des grandes affiches de voyage de l'entre-deux-guerres, entre orientalisme et modernité graphique.

2 000/3 000 €

69

-  
**Lucienne FRANCOISE (1914-2005)**

**Algérie**

Fusain, pastel, rehauts de craie blanche

32 x 48 cm à vue

Signé en haut.

Probablement un projet d'affiche.

\*\*\*

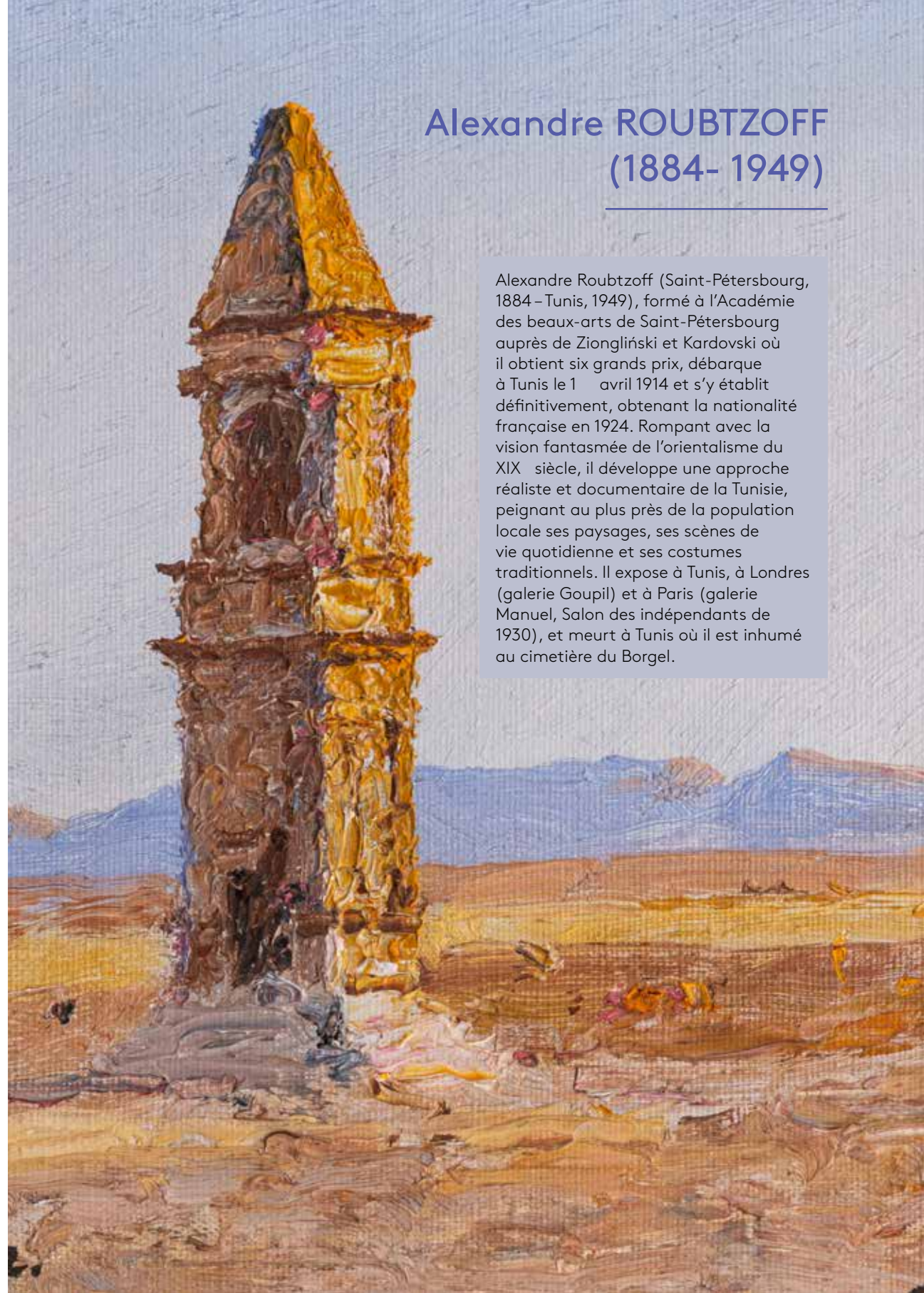
Charcoal and pastel with white chalk highlights, signed upper margin (12 5/8 x 18 3/4 in.)

200/300 €



## Alexandre ROUBTZOFF (1884- 1949)

Alexandre Roubtzoff (Saint-Petersbourg, 1884 – Tunis, 1949), formé à l'Académie des beaux-arts de Saint-Petersbourg auprès de Ziongliński et Kardovski où il obtient six grands prix, débarque à Tunis le 1<sup>er</sup> avril 1914 et s'y établit définitivement, obtenant la nationalité française en 1924. Rompant avec la vision fantasmée de l'orientalisme du XIX<sup>e</sup> siècle, il développe une approche réaliste et documentaire de la Tunisie, peignant au plus près de la population locale ses paysages, ses scènes de vie quotidienne et ses costumes traditionnels. Il expose à Tunis, à Londres (galerie Goupil) et à Paris (galerie Manuel, Salon des indépendants de 1930), et meurt à Tunis où il est inhumé au cimetière du Borgel.





70

-  
**Alexandre ROUBTZOFF**  
**(Saint-Pétersbourg 1884 -**  
**Tunis 1949)**

**Maktar, 12 juillet 1940**  
 Huile sur toile marouflée sur  
 carton  
 20 x 26 cm  
 Signé et daté en bas à droite  
 A Roubtzoff 1940 12 juillet,  
 localisé en bas à gauche  
 Maktar  
 \*\*\*  
 Oil on canvas laid down on  
 board, signed and dated  
 lower right (7 7/8 x 10 1/4 in.)

3 000 / 4 000 €



71

-  
**Alexandre ROUBTZOFF**  
**(Saint-Pétersbourg 1884 -**  
**Tunis 1949)**

**Rohia, 25 juillet 1943**  
 Huile sur panneau  
 20 x 28,5 cm  
 Signé et daté en bas à droite  
 A Roubtzoff 1943 25 juillet,  
 localisé en bas à gauche  
 Rohia  
 (Eclats et manques)  
 \*\*\*  
 Oil on panel, signed and  
 dated lower right (7 7/8 x 11 1/4  
 in.)

2 500 / 3 500 €



72

-  
**Alexandre ROUBTZOFF**  
**(Saint-Pétersbourg 1884 -**  
**Tunis 1949)**

**Maktar, septembre 1940**  
 Huile sur toile marouflée sur  
 carton  
 20 x 28 cm  
 Signé et daté en bas à droite  
 A Roubtzoff 1940 sept localisé  
 en bas à gauche Maktar  
 \*\*\*  
 Oil on canvas laid down on  
 board, signed and dated  
 lower right (7 7/8 x 11 in.)

3 000 / 4 000 €



73

-  
**Alexandre ROUBTZOFF**  
**(Saint-Pétersbourg 1884 - Tunis 1949)**  
**Sidi Bou Saïd, vue sur la baie, 1943**

Huile sur toile marouflée sur carton  
 28 x 20 cm  
 Signé et daté en bas à droite A Roubtzoff  
 1943, localisé en bas au milieu Sidi Bou  
 Saïd  
 \*\*\*  
 Oil on canvas laid down on board, signed  
 and dated lower right (11 x 7 7/8 in.)

3 000 / 4 000 €



74

-  
**Alexandre ROUBTZOFF**  
**(Saint-Pétersbourg 1884 - Tunis 1949)**  
**Portrait de Femme, 1919**

Huile sur toile marouflée sur carton  
 47 x 41 cm  
 Signée localisée et datée Tunis 26  
 novembre 1919 à Roubtzoff  
 \*\*\*  
 Oil on canvas laid down on board, signed  
 and dated (18 1/2 x 16 1/8 in.)

1 500 / 2 000 €



75

-  
**Fernand MAILLAUD (Mout 1862 - 1948)**  
**Portrait de femme tunisienne**

Huile sur toile contrecollée sur panneau  
32,5 x 25 cm  
Signé F Maillaud en bas à gauche et porte une indication Tunis  
\*\*\*

Oil on canvas laid down on panel, signed lower left (12 $\frac{1}{4}$  x 9 $\frac{7}{8}$  in.)

Nous remercions Monsieur François Boule qui a aimablement confirmé l'authenticité de cette œuvre.

Peintre post-impresionniste français formé à Paris, Fernand Maillaud se distingue par ses compositions lumineuses, sa construction solide des formes et sa palette chaleureuse, d'abord consacrées aux paysages du Berry, aux figures féminines et aux portraits teintés de symbolisme. Sa signature en capitales situe ses œuvres antérieures à 1900 — c'est-à-dire avant ses véritables voyages au Maghreb, entrepris après la Première Guerre mondiale et intensifiés dans les années 1930.

800 / 1 200 €

76

-  
**Eugène DESHAYES (Alger 1862 - Alger 1939)**  
**Les récifs de Carthage**

Huile sur toile d'origine  
32,5 x 40,5cm  
Signé en bas à gauche Eugène Deshayes et situé Carthage sur la traverse du châssis  
\*\*\*

Oil on canvas, signed lower left (12\_ x 16 in.)

600 / 800 €

77

-  
**Charles BROUTY (Bastia 1897 - Paris 1984)**  
**Port d'Alger, (19)57**

Gouache sur papier  
48 x 62 cm  
Signé, localisé et daté en bas à droite Brouty Alger 57  
\*\*\*

Gouache on paper, signed and dated lower right (18 $\frac{1}{8}$  x 24 $\frac{3}{8}$  in.)

800 / 1 200 €



78

-  
**Olympe MADRIGALI (1887 - 1950)**  
**Vue du port de Rabat au Maroc**

Huile sur panneau  
50 x 61 cm  
Signé en bas à gauche O Madrigali  
\*\*\*

Oil on panel, signed lower left (19 $\frac{1}{8}$  x 24 in.)

600 / 800 €

79

-  
**Pierre FAGET-GERMAIN (Bordeaux 1890 - 1961)**  
**Alger, les deux moulins la pointe**

Huile sur carton toilé  
37 x 46 cm  
Signé en bas à gauche de manière peu lisible  
\*\*\*

Oil on canvas-board, signed lower left, indistinctly (14 $\frac{5}{8}$  x 18 $\frac{1}{8}$  in.)

200 / 300 €

80

-  
**Gustave LINO (Mulhouse 1893 - Alger 1961)**  
**Vue du port**

Huile sur toile d'origine  
54 x 65 cm  
Signé en bas à gauche Lino  
\*\*\*

Oil on canvas, signed lower left (21 $\frac{1}{4}$  x 25 $\frac{5}{8}$  in.)

600 / 800 €



81

Jean LAUNOIS (Les-Sables-d'Olonne 1898 - Alger 1942)

**Femmes au patio**

Gouache et aquarelle sur trait de plume

65 x 49 cm à la vue

Signé en bas à droite Jean Launois

\*\*\*

Gouache and watercolor over pen line, signed lower right (25 3/8 x 19 1/4 in.)

Lauréat du prix Abd-el-Tif en 1920, il séjourne deux ans à Alger, où il rencontre Étienne Dinet, puis Albert Marquet — une rencontre décisive qui oriente son œuvre vers plus de liberté. Formé au pastel et au fusain, il mène une vie de bohème à Montparnasse (Carco, Asselin, Dorgelès) avant de remporter le prix de l'Indochine en 1923 et de voyager à travers l'Asie. C'est toutefois Alger qui le révèle : il y peint inlassablement la Casbah, les femmes et le petit peuple, dans un style d'une franchise expressive saluée par la critique, couronné en 1931 par le prix Cottet de la Société des Peintres Orientalistes.

600 / 800 €



82

Bachir Chaouch YELLES (Tlemcen 1921 - Alger 2022)  
**L'Odalisque, 1956**

Gouache sur papier

24 x 29 cm à la vue

Signé et daté en bas à droite

Bachir Yelles 56

\*\*\*

Gouache on paper, signed and dated lower right (9 1/2 x 11 3/8 in.)

Bachir Yellès se forme de 1943 à 1947 à l'École des beaux-arts d'Alger, dans les ateliers d'Andrée Du Pac et de Louis Fernex. En 1944, il participe à la première exposition de peintres et miniaturistes musulmans d'Algérie, aux côtés d'Ali-Khodja, Hemche et Temmam. De 1947 à 1950, il poursuit sa formation à l'École des beaux-arts de Paris auprès d'Eugène Narbonne et de Nicolas Untersteller, et contribue en 1950, avec Baya et Orlando Pelayo, aux illustrations de la revue Soleil de Jean Sénac. Diplômé hors-concours des beaux-arts de Paris en 1958, il devient en 1962 le premier directeur de l'École nationale d'architecture et des beaux-arts d'Alger, poste qu'il occupe jusqu'en 1982, puis conservateur par intérim du musée national des Beaux-Arts d'Alger en 1975. Ses œuvres figurent dans les collections du musée national des Beaux-Arts d'Alger ainsi que dans les ambassades algériennes de Paris, Washington, New York et Londres.

400 / 600 €

83

Abdelkader GUERMAZ (Mascara 1919 - Paris 1996)

**Rue animée, circa 1960**

Gouache et fusain sur papier

41 x 33 cm

Signé en bas à droite

\*\*\*

Gouache and charcoal on paper, signed lower right (16 1/8 x 13 in.)

Cette œuvre est incluse au catalogue raisonné de l'artiste sous le numéro 1103.

Formé aux Beaux-Arts d'Oran, Abdelkader Guermaz débute dans la veine figurative avant de basculer vers l'abstraction dès 1955, au contact des avant-gardes parisiennes. Remarqué tôt (Biennale de Menton, 1951; expositions aux côtés de Picasso et Buffet), il s'installe à Paris en 1961. Soutenu par la galerie Entremonde jusqu'en 1981, son œuvre figure aujourd'hui au Centre Pompidou, à la National Gallery d'Alger et à l'Institut du Monde Arabe. Artiste indépendant et discret, il développera une abstraction méditative centrée sur la lumière et l'intériorité, et meurt à Paris en 1996.

600 / 800 €



Peintre tunisien formé à Tunis auprès de Ridha Bettaieb puis à la Grande Chaumière à Paris, Schems-Eddine Sahraoui dit Schems s'impose comme un représentant de la modernité nord-africaine, exposant notamment avec la Ligue Arabe de Paris (1995) et à Carthage (1996). Sa touche expressionniste grasse et incisive, sa palette d'ocres et de terres réchauffée de mauves et de blancs, traduit la liberté propre à ses scènes urbaines — témoignage de son ancrage entre Tunis et Alger et de son goût pour la ville comme sujet de prédilection.

84

Eddine Sahraoui SCHEMS (Tunis né en 1948)

**Autour de la mosquée**

Huile sur papier marouflé sur toile

26 x 22 cm

signé en bas à gauche Schems

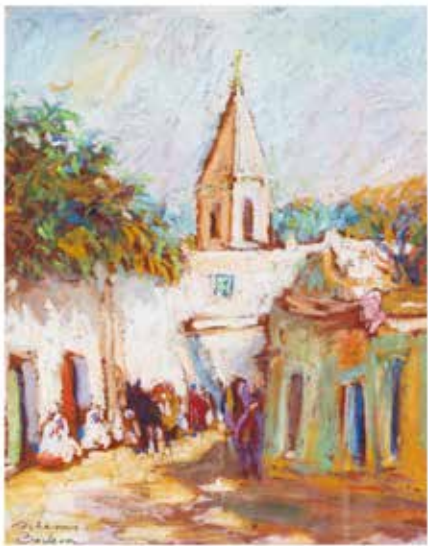
Porte au dos un tampon de l'artiste Schems Eddine Sahraoui artiste peintre, et une localisation Alger

\*\*\*

Oil on paper laid down on canvas, signed lower left (10 1/4 x 8 5/8 in.)

300 / 400 €





**85**  
-  
**Eddine Sahraoui SCHEMS (Tunis né en 1948)**  
**Deux vues de Tunisie, Oasis et rue à Biskra**

Deux pastels sur papier  
34 x 26,5 cm et 29 x 39 cm  
Signé et situé en bas à gauche Schems Biskra,  
signé à en bas à droite Schems  
\*\*\*  
Two pastels on paper, each signed (13 $\frac{3}{8}$  x 10 $\frac{3}{8}$   
in. and 11 $\frac{3}{8}$  x 15 $\frac{3}{8}$  in.)

**400 / 600 €**



**86**  
-  
**Eddine Sahraoui SCHEMS (Tunis né en 1948)**  
**Pont de Bône**

Pastel gras  
22,5 x 28 cm à la vue  
Signé en bas à droite et situé en bas à gauche  
Bône, Algérie, Schems  
\*\*\*  
Oil pastel, signed lower right (8 $\frac{7}{8}$  x 11 in.)

**200 / 300 €**



**87**  
-  
**Eddine Sahraoui SCHEMS (Tunis né en 1948)**  
**Le souk des parfumeurs**

Huile sur toile d'origine  
27,5 x 35 cm  
Signé en bas à droite Schems  
Porte au dos le tampon d'atelier et l'inscription  
autographe Le souk des parfumeurs Tunis  
Schems  
\*\*\*  
Oil on canvas, signed lower right (10 $\frac{1}{8}$  x 13 $\frac{3}{8}$  in.)

**500 / 800 €**



**88**  
-  
**Jules LELLOUCHE**  
**(Monastir 1903 - Paris 1963)**  
**Vue de Sidi Bou Saïd, 1954**

Huile sur toile d'origine  
48 x 59 cm  
Signé daté en bas droite J.  
Lellouche 54  
\*\*\*  
Oil on canvas, signed and  
dated lower right (18 $\frac{1}{8}$  x  
23 $\frac{1}{4}$  in.)

**1 500 / 2 000 €**



**89**  
-  
**Jules LELLOUCHE**  
**(Monastir 1903 - Paris 1963)**  
**Bédouine et son enfant, 1928**

Encre noire et aquarelle  
19,5 x 29 cm à la vue  
Noté Lellouche Djerba 28'  
en bas à droite  
\*\*\*  
Black ink and watercolor,  
inscribed lower right (7 $\frac{7}{8}$  x  
11 $\frac{3}{8}$  in.)

**150 / 200 €**

Ces deux dessins au crayon témoignent de la justesse du trait de Moses Levy, dont le dessin préparatoire révèle, en amont de la couleur, une attention précise au mouvement et à la silhouette — qualité graphique qui nourrit directement la construction de ses compositions peintes.



**90**  
-  
**Moses LEVY**  
(Tunis 1885 - Viareggio 1968)  
*L'atelier de Kisling, 1932*  
Trait de plume encre brune  
23 x 29 cm à la vue  
Signé et daté en bas à droite  
'Moses Levy Paris 1932', et  
annoté en bas à gauche  
'l'atelier de Kisling'  
\*\*\*  
Pen and brown ink, signed  
and dated lower right (9 x  
11 3/8 in.)

Nous remercions  
Monsieur Marc Perez qui  
a aimablement confirmé  
l'authenticité de cette œuvre.

**600 / 800 €**



**91**  
-  
**Moses LEVY**  
(Tunis 1885 - Viareggio 1968)  
*La Goulette, 1945*  
Crayon  
13x20cm à la vue  
Signé et daté Moses 1945 en  
bas à gauche  
\*\*\*  
Pencil, signed and dated  
lower left (5 1/8 x 7 7/8 in.)

Nous remercions  
Monsieur Marc Perez qui  
a aimablement confirmé  
l'authenticité de cette œuvre.

**200 / 300 €**



**92**  
-  
**Jules LELLOUCHE**  
(Monastir 1903 - Paris 1963)  
*Rue animée dans la Médina de Tunis*  
Huile sur toile d'origine  
60 x 73 cm  
Signé et localisé en bas à gauche J Lelouche Tunis  
\*\*\*  
Oil on canvas, signed lower left (23 3/8 x 28 3/8 in.)

**600 / 800 €**



**93**  
-  
**Attribué à André DELACROIX**  
(Constantine 1878 - Tunis 1934)  
*Sidi bou Saïd, vue générale*  
Huile sur panneau  
54 x 73 cm  
Manques et légers décolllements de surface  
Trous de galeries d'insectes xylophages  
\*\*\*  
Oil on panel (21 1/4 x 28 3/8 in.)

**600 / 800 €**



94

- Maurice BISMOUTH (Tunis 1891 - Los Angeles 1965)

*Juifs en prière*

Huile sur toile d'origine

66 x 50 cm

Signé en bas à gauche M Bismouth

\*\*\*

Oil on canvas, signed lower left (26 x 19 $\frac{5}{8}$  in.)

3 000 / 4 000 €

95

- Maurice BISMOUTH  
(Tunis 1891 - Los Angeles 1965)

*Portrait d'homme au bonnet rouge*

Huile sur toile découpée à bords vifs, marouflée sur panneau  
27,5 x 19,5 cm

Signé en bas à droite M Bismouth

\*\*\*

Oil on canvas, cut to the edge and laid down on panel, signed lower right (10 $\frac{7}{8}$  x 7 $\frac{7}{8}$  in.)

400 / 600 €

96

- Amedeo SANFRANTELLO  
(Actif au XX<sup>ème</sup> siècle)  
*Le café des nattes à Sidi bou Saïd, (19) 63*

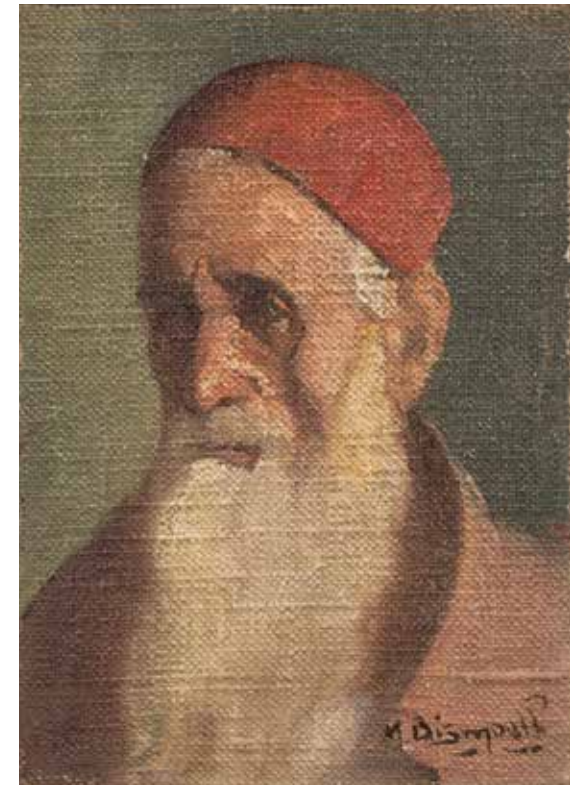
Huile sur toile d'origine  
46 x 39 cm

Signé et daté en bas à droite A. Sanfrantello 63

\*\*\*

Oil on canvas, signed and dated lower right (18 $\frac{1}{8}$  x 15 $\frac{3}{8}$  in.)

300 / 400 €



## Henri PONTOY (1888 -1968)



Formé à l'École des beaux-arts de Paris dans l'atelier de Luc-Olivier Merson, Henri Pontoy expose dès ses débuts au Salon des artistes français, au Salon de la Société nationale des beaux-arts, au Salon d'automne et au Salon des orientalistes algériens. Une bourse de la Société coloniale des artistes français lui permet, à partir de 1926, de découvrir l'Afrique du Nord : il s'installe en Tunisie, où il devient membre du Salon tunisien, puis séjourne au Maroc et en Afrique-Occidentale française. Résidant plusieurs années à Ouarzazate vers 1930, il y côtoie Jacques Majorelle, et enseigne au lycée Moulay-Idriss de Fès. Son œuvre, marquée par une palette lumineuse et chaude, restitue souks, kasbahs et scènes de la vie quotidienne marocaine, algérienne et tunisienne. Après-guerre, il étend sa pratique à l'Afrique subsaharienne — Guinée, Côte d'Ivoire, Cameroun, où il reçoit un prix en 1951 —, témoignant d'un intérêt élargi aux cultures et rites d'Afrique noire, au-delà de son répertoire maghrébin habituel.

97

- **Henri PONTOY (Reims 1888 - Six-Fours-les-Plages 1968)**  
**Portrait d'homme**

Huile sur toile d'origine  
45 x 37 cm  
Signé en bas à droite Pontoy  
\*\*\*

Oil on canvas, signed lower right  
(17 $\frac{3}{8}$  x 14 $\frac{5}{8}$  in.)

1 000 / 1 500 €

98

- **Henri PONTOY (Reims 1888 - Six-Fours-les-Plages 1968)**  
**Sorcier camerounais**

Huile sur toile  
81 x 65 cm  
Signé en bas à droite  
\*\*\*

Oil on canvas, signed lower right  
(31 $\frac{7}{8}$  x 25 $\frac{5}{8}$  in.)

2 000 / 3 000 €



## Jacques AZEMA (1910-1979)



99

- **Henri PONTOY (Reims 1888 - Six-Fours-les-Plages 1968)**

**Vue de l'Atlas**

Huile sur carton  
21 x 26,7 cm

Signé en bas à gauche Pontoy  
Porte au dos des inscriptions  
manuscrites peu lisibles

\*\*\*

Oil on board, signed lower left (8\_ x 10\_ in.)

400 / 600 €



100

- **Lucien MARTIAL (Paris 1892 - Paris 1987)**

**Remparts de Fez**

Huile sur isorel  
60 x 73 cm

Signé en bas à droite Lucien Martial  
Porte au dos les inscriptions  
manuscrites Remparts Fez Luicen  
Martial 7 rue Alfred Stevens Paris IX

\*\*\*

Oil on hardboard, signed lower  
right (23 3/4 x 28 3/4 in.)

Élève de Fernand Cormon aux Beaux-Arts de Paris, Lucien Martial (1892-1987) expose au Salon des artistes français dès 1921. Peintre prolifique et récompensé — 2nd prix de Rome en 1923, grand prix à l'Exposition Internationale de Paris en 1937 — il enseigne également à l'École des Beaux-Arts de Québec de 1925 à 1936. L'historien Gérard Morisset le situait dans la lignée de Chassériau, Puvis de Chavannes et Maurice Denis.

400 / 600 €



101

- **Monique CRAS (Brest 1910 - Paris 2007)**

**Paysage du Hoggar**

Huile sur toile  
65 x 92 cm

Signé et localisé en bas à droite  
Monique Cras Hoggar

\*\*\*

Oil on canvas, signed lower right  
(25 1/2 x 36 1/4 in.)

600 / 800 €

Jacques Azéma (1910-1979) est un peintre français dont la carrière s'est presque entièrement déroulée au Maroc. Formé à l'École des Arts Décoratifs de Paris, il abandonne vite le métier de décorateur pour la peinture et l'écriture. Ses premiers travaux, proches du cubisme et du surréalisme, lui valent l'attention de Michel Leiris et l'amitié d'André Gide, dont l'influence le pousse à quitter Paris en 1930 pour explorer l'Afrique du Nord à moto, avant de se fixer à Marrakech. Il y mène une vie simple et solitaire, plongé dans la médina, la musique et la lecture. Il enseigne le dessin au lycée Mangin, puis de 1962 à 1974 à l'École des beaux-arts de Casablanca auprès de Mahjoub Benseddik, sous la direction de

Farid Belkahia. La nouvelle génération, tournée vers l'abstraction, le juge alors académique à tort. Loin de l'orientalisme, son œuvre puise dans le symbolisme, le cubisme et le surréalisme : tableaux-bijoux oniriques évoquant Giorgio de Chirico, à la palette chaude et aux volumes fragmentés rappelant Jean Hélion ou Léopold Survage. Longtemps oublié malgré un demi-siècle de fidélité au Maroc, Azéma est redécouvert grâce au musée Yves Saint Laurent Marrakech, qui lui consacre du 27 octobre 2019 au 24 mars 2020 sa première rétrospective, Jacques Azéma, une aventure poétique, commissariée par Marie-Françoise Giacomette.



102  
-  
**Jacques AZEMA (Toulouse 1910 - Avignon 1979)**  
**Scènes aux chevaux, circa 1960**  
Gouache sur carton  
7,5 x 16 cm à vue  
Signé en bas à gauche J. AZEMA  
\*\*\*  
Gouache on board, signed lower left (3 x 6\_ in.)  
**1 500/2 000 €**

103  
-  
**Jacques AZEMA (Toulouse 1910 - Avignon 1979)**  
**Nus, mars 1967**  
Gouache  
23 x 31 cm  
Signé en bas droite J Azema  
Porte en bas à droite l'inscription 3/67  
Au dos une petite esquisse de joueurs d'échecs  
\*\*\*  
Gouache, signed lower right, numbered 3/67 (9 x 12\_ in.)  
**2 500/3 000 €**



104  
-  
**Jacques AZEMA (Toulouse 1910 - Avignon 1979)**  
**La lecture, novembre 1966**  
Gouache  
20 x 31,5 cm  
Signé en bas à droite J Azema  
porte sur le côté droite le numéro 11/66  
\*\*\*  
Gouache, signed lower right, numbered 11/66 (7<sup>7</sup>/<sub>8</sub> x 12<sup>3</sup>/<sub>8</sub> in.)  
**2 500/3 000 €**



105  
-  
**Jacques AZEMA (Toulouse 1910 - Avignon 1979)**  
**Hammam, circa 1960**  
Gouache sur carton  
14 x 20,4 cm à la vue  
Signé en bas à droite J. AZEMA  
\*\*\*  
Gouache on board, signed lower right (5\_ x 8 in.)  
**1 500/2 000 €**



106

- **Jean-François ARRIGONI-NERI (Paris 1937 - Créteil 2014)**

***Souk marocain à Rissani***

Huile sur toile

130 x 162 cm

Signé en bas à droite, contresigné et titré au dos

\*\*\*

Oil on canvas, signed lower right, countersigned and titled on the reverse (51% x 63% in.)

Formé à l'École Estienne, Jean-François Arrigoni-Neri découvre le Maghreb en Algérie à vingt ans — une rencontre déterminante avec ses paysages, ses habitants et leurs modes de vie. Cette empreinte nourrit durablement son œuvre : marchés, fêtes traditionnelles et scènes de la vie quotidienne marocaine et maghrébine, traitées avec tendresse et un sens marqué du contraste des atmosphères. À partir du milieu des années 1980, il abandonne l'illustration pour se consacrer pleinement à la peinture orientaliste, qui l'impose parmi les peintres français de ce courant.

10 000/15 000 €



107

-

**Belaïd BELHAOUI (Maroc, né en 1948)**

***Scène de marché, (20)08***

Fusain et aquarelle sur papier

39 x 58 cm

Signé en bas à gauche B. Balhaoui

et daté 08

\*\*\*

Charcoal and watercolor on paper, signed and dated lower left (15% x 22% in.)

Provenance :

Acquis auprès de l'artiste à

Essaouira en 2009.

200/300 €

108

-

**Ahmed BALILI (Maroc, 1955)**

***Femmes au souk***

Huile sur toile

22 x 27 cm

Signé en arabe et en alphabet latin

et daté (19)95, en bas à droite.

\*\*\*

Oil on canvas, signed in Arabic and Latin script and dated lower right (8% x 10% in.)

100/200 €



Né d'une mère française et d'un père juif russe, Édouard Warschawsky, dit Edy Legrand, mène d'abord une carrière de graphiste et d'illustrateur — l'album Macao et Cosmage en 1919, puis l'Exposition universelle de Chicago en 1932 aux côtés de Picasso, Matisse et Derain. Sa rencontre avec le Maroc en 1933, auprès de Jacques Majorelle, transforme sa peinture : la lumière nord-africaine l'éloigne de la minutie orientaliste vers une touche plus épaisse, où la couleur l'emporte sur le contour. Installé dans les années 1960 dans une ancienne carrière du Luberon, à Bonnieux, en quête d'une lumière proche du Maghreb, il pousse cette évolution jusqu'à une abstraction lyrique, mémoire sensorielle de ses paysages traversés.



109

**Edy LEGRAND (Bordeaux 1892 - Bonnieux 1970)**

**Composition**

Huile sur toile d'origine

129,05 x 194 cm

Signé en bas à droite Edy Legrand

Porte au dos sur le châssis la mention autographe

Edy Legrand

\*\*\*

Oil on canvas, signed lower right (50¼ x 76¾ in.)

4 000 / 6 000 €



110

-  
**École du Souwer,  
Sénégal, XXe siècle**  
**Le musicien**

Fixé sous verre  
49 x 65 cm  
Porte la signature en bas  
à droite Karim  
\*\*\*

Reverse painting on glass,  
signed lower right (19¼ x  
25½ in.)

200/300 €



111

-  
**Alioune Fall dit MBIDA (Sénégal 1949-2012)**  
**Sans Titres**

Deux fixés sous verre  
33,5 x 48 cm et 48 x 33,5 cm  
Signées « Mbida » en bas à gauche et au centre  
\*\*\*

Two reverse paintings on glass, each signed 'Mbida' (13¼ x 18½ in.  
and 18½ x 13¼ in.)

Fidèle au souwer (peinture sous verre), Mbida Birahim Fall renouvelle  
cette tradition par des contours affinés et une palette enrichie.  
Autodidacte remarqué dès les années 1970, il est considéré comme  
le doyen des artistes réformateurs de cette technique, et exerce  
jusqu'à sa mort à Dakar en 2012 une influence majeure sur les jeunes  
générations de peintres sous verre.

600/800 €



112

-  
**\* Gora MBENGUE  
(Sénégal 1931 - 1988)**  
**Sans Titre (Figure  
assise), 1975**

Acrylique sur toile de jute  
61 x 57 cm  
Signé et daté en bas à  
droite  
\*\*\*

Acrylic on jute canvas,  
signed and dated lower  
right (24 x 22 in.)

**Provenance**  
Collection particulière,  
Sénégal

Ce lot est en import  
temporaire, et sera vendu  
au régime général de TVA  
(sur le prix total au taux  
de 5,5%).

4 000/6 000 €

Cette œuvre occupe une place singulière dans le parcours de  
Gora M'Bengue : contrairement aux fixés sous verre (souwer)  
qui l'ont rendu célèbre, il s'agit ici d'une peinture sur toile de jute,  
support rarissime chez lui, révélant un geste plus immédiat et une  
construction plus libre, témoignant de sa capacité à transposer le  
langage du souwer vers un médium différent sans en perdre la force.  
Né à Dakar en 1931, autodidacte, Gora M'Bengue est l'un des  
précurseurs majeurs du renouveau du souwer sénégalais, qu'il fait  
passer dès les années 1960 d'art décoratif populaire à véritable  
langage artistique, ancré dans la culture urbaine dakaroise.



Major de l'École nationale des Beaux-Arts de Dakar en 1997, Camara Gueye se révèle dès la Biennale de Dakar en 2000. Son œuvre figurative, organisée autour d'un trait puissant et expressif, dresse une cartographie sensible des rues et de la vie populaire — celle d'un « poète de la rue ». Après une résidence céramique aux Pays-Bas en 2005, il expose internationalement; ses œuvres figurent notamment dans les collections de l'État français, de la Chine, du musée Dapper, de la Banque mondiale et de la Fondation Tilder.



113

\* Camara GUEYE  
(Sénégal né en 1968)  
*Sans Titre, 2019*

Acrylique sur carton  
76 x 62 cm  
Signé et daté en bas à droite  
\*\*\*

Acrylic on board, signed  
and dated lower right  
(29 $\frac{1}{8}$  x 24 $\frac{3}{8}$  in.)

**Provenance**  
Collection particulière,  
Sénégal

Ce lot est en import  
temporaire, et sera vendu  
au régime général de TVA  
(sur le prix total au taux  
de 5,5%).

1 500 / 2 000 €



114

\* Camara GUEYE (Sénégal né en 1968)  
*Sans Titre, 2020*

Acrylique sur toile  
130 x 165 cm  
Signé et daté en bas à droite  
\*\*\*

Acrylic on canvas, signed and dated lower right (51 $\frac{1}{8}$  x  
65 in.)

**Provenance**  
Collection particulière, Sénégal

Ce lot est en import temporaire, et sera vendu au régime  
général de TVA (sur le prix total au taux de 5,5%).

4 000 / 6 000 €



115  
-  
**André MAIRE (Paris 1898 - Paris 1984)**  
**Les Touaregs**  
Gouache  
28 x 37 cm à la vue  
Signé en bas à gauche André Maire  
\*\*\*  
Gouache, signed lower left (11 x 14½ in.)

600 / 800 €

Clément Serneels, né d'une mère espagnole et d'un père flamand, étudie à l'Académie des Beaux-Arts de Bruxelles. En 1936, il obtient une bourse de voyage du Ministère des Colonies pour le Congo belge, où il peint sur le motif de Matadi à Élisabethville; l'exposition de ces toiles à son retour à Bruxelles, intégralement vendue, marque le début de sa notoriété. Installé au Congo dès 1939, il vit ensuite au bord du lac Kivu de 1951 à 1960, tout en multipliant les expositions à Bruxelles et à Lisbonne. Il séjourne également en Afrique du Sud à partir de 1945, où ses expositions au Cap et à Johannesburg connaissent un succès comparable. Contraint de quitter le Congo en 1960 en raison des troubles politiques, il s'établit à Bruxelles, où il meurt en 1991. Son œuvre a également été présentée à Mexico, New York, Houston et Lisbonne.

116  
-  
**Clément SERNEELS (Etterbeek 1912 - Ixelles 1991)**  
**Village africain, 1941**  
Huile sur panneau  
25 x 33 cm  
Signé et daté en bas à gauche C Serneels 1941  
\*\*\*  
Oil on panel, signed and dated lower left (9¾ x 13 in.)

400 / 600 €



117  
-  
**Clément SERNEELS (Etterbeek 1912 - Ixelles 1991)**  
**Paysage africain, Lac Fwa**  
Huile sur toile d'origine  
69 x 79 cm  
Signé et annoté en bas à droite Clément Serneels 1941.. Lac Fwa  
\*\*\*  
Oil on canvas, signed and inscribed lower right (27¼ x 31½ in.)

Le lac Fwa, situé dans la province du Kasai-Central en République démocratique du Congo, est réputé pour ses eaux d'une clarté cristalline aux teintes bleues et vertes. Bien que de petite taille (environ 1 500 m de long), il est considéré comme l'un des plus beaux lacs du Congo.

1 000 / 1 500 €



André Mahieu, peintre et architecte belge, se forme auprès du portraitiste impressionniste Fernand Toussaint avant d'étudier l'architecture à l'Institut Saint-Luc de Gand. Dès 1927, il part peindre au Congo belge — paysages, types populaires et portraits de chefs tribaux — avant de voyager en 1936 à Jérusalem, en Égypte, en Tunisie et au Maroc, puis de retourner au Congo. Boursier du Ministère des Colonies en 1938, il expose la même année à l'Exposition des Orientalistes Européens à Paris; il compte parmi les artistes coloniaux belges les plus représentatifs de cette génération.



118

- **André MAHIEU (Roeselare 1904 - Brugge 1979)**

**Village Bolembi Congo belge**

Huile sur toile d'origine

81 x 100 cm

Signé en bas à gauche Mahieu

Porte au dos les annotations manuscrites Village Bolembi

Congo Belge sur Haute-Tshuapa, Équateur

\*\*\*

Oil on canvas, signed lower left (31 $\frac{1}{8}$  x 39 $\frac{3}{8}$  in.)

400 / 600 €



119

- **André MAHIEU (Roeselare 1904 - Brugge 1979)**

**Fleuve Congo**

Huile sur toile d'origine

60 x 70 cm

Signé en bas à droite Mahieu

\*\*\*

Oil on canvas, signed lower right (23 $\frac{3}{8}$  x 27 $\frac{1}{2}$  in.)

300 / 500 €



Guilherme d'Oliveira Marques, peintre et sculpteur portugais né au Brésil, s'installe au Congo belge vers 1929-1930, déjà peintre confirmé. Fasciné par les paysages et la vie congolaise, il peint scènes rurales, marchés animés et portraits – notamment de dignitaires, missionnaires et artistes comme Allard l'Olivier – tout en illustrant ouvrages et journaux, dont le Cosmo-Kin dans les années 1930. Considéré comme l'un des pères de la peinture africaniste du XXe siècle, il meurt à Kinshasa en 1960.



120

-  
Guilherme d'Oliveira Marques (Pará, Brésil, 1887 – Kinshasa, 1960)  
**Village**

Huile sur panneau  
50 x 60 cm  
Signé en bas à gauche Marques  
\*\*\*  
Oil on panel, signed lower left (19 $\frac{5}{8}$  x 23 $\frac{5}{8}$  in.)

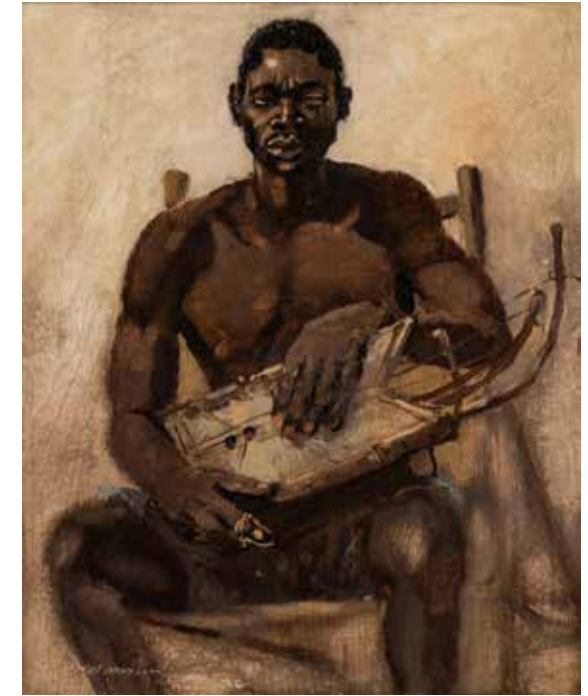
400 / 600 €

121

-  
Guilherme d'Oliveira Marques (Pará, Brésil, 1887 – Kinshasa, 1960)  
**Pirogue**

Huile sur isorel  
40 x 50 cm  
Signé en bas à gauche Marques  
\*\*\*  
Oil on hardboard, signed lower left (15 $\frac{3}{4}$  x 19 $\frac{5}{8}$  in.)

400 / 600 €



122

-  
Guilherme d'Oliveira Marques (Pará, Brésil, 1887 – Kinshasa, 1960)  
**Musicien, 1956**

Huile sur panneau  
55 x 46 cm  
Signé annoté et daté en bas à gauche G Marquez Kasai 56  
\*\*\*  
Oil on panel, signed, inscribed and dated lower left (21 $\frac{5}{8}$  x 18 $\frac{1}{8}$  in.)

400 / 600 €

123

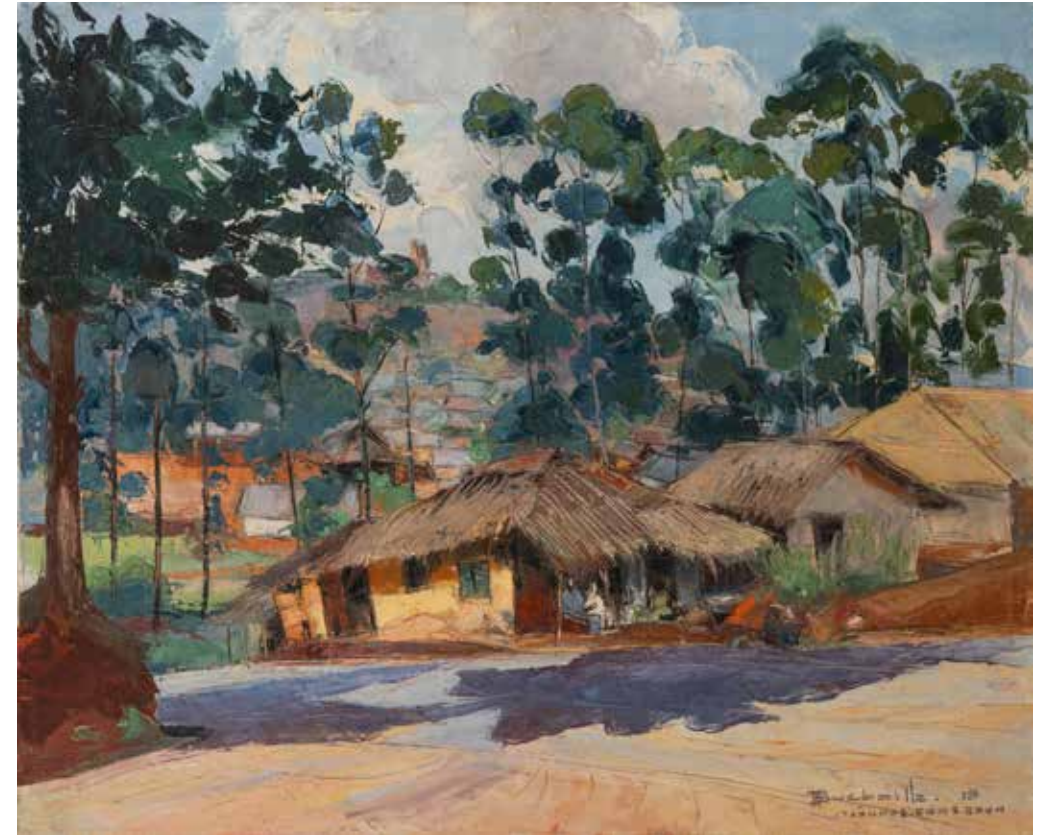
-  
Guilherme MARQUES (Pará, Brésil 1887 - Kinshasa 1960)  
**Portrait d'homme au turban, avril 1933**

Huile sur panneau  
35 x 46 cm  
Signé en bas à droite Musa  
Porte au dos le cachet G.O Marques et l'inscription manuscrite au crayon «Musa»  
Avril 1933 Marques  
\*\*\*

Oil on panel, signed lower right (13 $\frac{3}{4}$  x 18 $\frac{1}{8}$  in.)

400 / 600 €





124

**Marcel BUCHAILLE (1903-1986)**  
**Paysage Yaoundé**

Huile sur toile d'origine  
60 x 73 cm  
Signé et localisé en bas à droite  
Buchaille Yaoundé Cameroun  
\*\*\*

Oil on canvas, signed lower right (23%  
x 28% in.)

400 / 600 €

125

**Marcel BUCHAILLE (1903-1986)**  
**Mosquée Yaoundé / Cameroun**

Huile sur toile d'origine  
73 x 100 cm  
Non signé  
Porte sur la traverse du châssis la  
mention manuscrite M Buchaille 45  
rue Rosamel Etaples Vielle Mosquée  
Cameroun Yaoundé  
\*\*\*

Oil on canvas, unsigned (28% x 39% in.)

400 / 600 €

126

**Marcel BUCHAILLE (1903-1986)**  
**Village près de Yaoundé**

Huile sur toile d'origine  
60 x 73 cm  
Signé et localisé en bas à droite M  
Buchaille Yaoundé Cameroun  
\*\*\*

Oil on canvas, signed lower right (23%  
x 28% in.)

400 / 600 €



127

**Gaston FONTAINE (Tours 1907 - 1999)**  
**Village africain**

Huile sur toile d'origine  
50 x 61 cm

Signé en bas à droite Gaston Fontaine  
\*\*\*

Oil on canvas, signed lower right (19 7/8 x 24 in.)

Peintre africaniste et orientaliste répertorié par Lynne Thornton dans Les Peintres africanistes, Gaston Fontaine effectue trois voyages en Afrique — au Sénégal et en Guinée — en 1937, 1938 et 1948. Il expose au Salon des Indépendants en 1931 et 1932, puis au Grand Palais à Paris en 1940, dans la section beaux-arts du Salon de la France d'outre-mer.

200/300 €



Formé aux Beaux-Arts de Paris, Guy Huze est la quintessence du peintre voyageur : il parcourt le monde de Tahiti — où il débarque en 1938 — à l'Afrique (Gabon, Ghana, Guinée), avant de s'installer en Australie puis en Nouvelle-Zélande, revenant régulièrement exposer à Papeete.

128

**Guy HUZE (Nouvelle-Zélande 1912 - 1997)**  
**Pirogue**

Gouache  
13,5 x 20 cm

Signé en bas à droite Guy Huze  
\*\*\*

Gouache, signed lower right (5 3/8 x 7 7/8 in.)

150/200 €

129

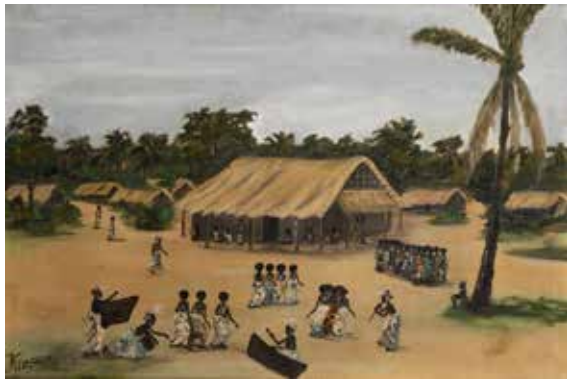
**Guy HUZE (Nouvelle-Zélande 1912 - 1997)**  
**Bord de rivière**

Gouache  
46 x 61 cm à la vue

Signé de manière peu lisible en bas à droite Huze  
\*\*\*

Gouache, signed lower right, indistinctly (18 1/8 x 24 in.)

350/450 €



130

-  
**KIOSWA (XXe siècle)**  
**Scène de village, circa 1950**

Huile sur toile  
47,5 x 69,5 cm  
Signé en bas à gauche Kioswa  
\*\*\*

Oil on canvas, signed lower left  
(18¾ x 27¾ in.)

250 / 350 €

131

-  
**DOM - École du Tanganyika**  
**Sans Titre, 1964**

Huile sur toile  
98 x 77 cm  
Signé et daté en bas à droite  
DOM (19)64  
\*\*\*

Oil on canvas, signed and dated  
lower right (38¾ x 30¾ in.)

250 / 350 €

132

-  
**DOM - École du Tanganyika**  
**Sans Titre, circa 1960**

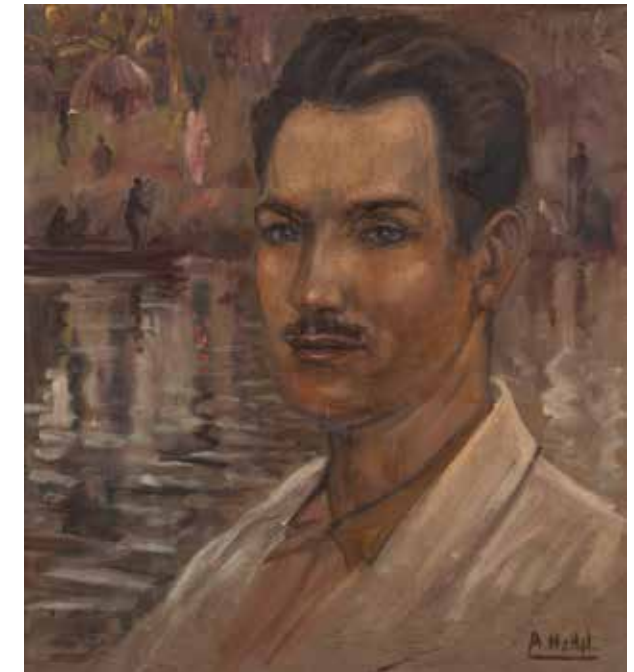
Huile sur toile  
92 x 67 cm  
Signé en bas à droite DOM  
\*\*\*

Oil on canvas, signed lower right  
(36¾ x 26¾ in.)

200 / 300 €



Dom dépeint la culture traditionnelle congolaise au quotidien : ses œuvres racontent la dignité tranquille de populations vulnérables vivant de leur travail. Comme nombre de peintres du Congo belge appelés à libérer une énergie créatrice préservée de toute influence extérieure, il use du couteau pour accrocher la lumière par le relief de la matière. Cette technique, à la fois gestuelle et texturée, lui permet un style personnel et puissant, où le sujet, simplement suggéré, demeure figuratif tout en touchant à une forme d'abstraction.



133

-  
**André HALLET (Liège 1890 - Kisenyi 1959)**

**Portrait d'homme**

Huile sur panneau  
49 x 54 cm  
Signé en bas à droite A Hallet  
\*\*\*

Oil on panel, signed lower right (19\_ x 21\_ in.)

Peintre belge postimpressionniste formé auprès de R. Heintz à l'Académie de Liège, André Hallet est envoyé au Congo belge par le gouvernement en 1934. Il y noue une relation avec le roi tutsi Mwami Mutara III du Rwanda-Burundi, dont il peint une série de portraits détaillés de la famille royale et de la cour. Installé dès 1947 à Kisenyi, au bord du lac Kivu, où il restera jusqu'à sa mort, il est surtout connu pour ses paysages et scènes du Congo et du Kivu, exposés dans plus de soixante musées à travers le monde, dont le Louvre.

400 / 600 €

134

-  
**Marie Louise VERWEE (Bruxelles 1906 - Pau 2010)**

**Portrait de Jeanne**

Huile sur toile d'origine  
40 x 50 cm  
Signé sur le côté à gauche M.L Verwee  
\*\*\*

Oil on canvas, signed on the left side  
(15¾ x 19¾ in.)

Marie-Louise Verwée, issue d'une grande famille de peintres belges (son grand-père Alfred et son arrière-grand-père Louis Verwée), se forme à l'Académie royale des beaux-arts auprès de Constant Montald. Admirée par James Ensor à la fin des années 1930, elle peint avec réalisme des portraits de mineurs du Nord, exposés à Douai, Lille et Béthune, ainsi que des paysages et scènes glanés à travers le monde — Scandinavie, Espagne, Hongrie — et en Afrique, en Guinée et au Sénégal, où elle rencontre Léopold Sédar Senghor.

600 / 800 €





135

-  
**Fernand ALLARD L'OLIVIER**  
 (Tournai, 1883 – Yanongé, 1933)  
*Portrait de guerrier africain*

Gouache  
 40 x 60 cm à la vue  
 Signé en bas vers la droite Allard  
 L'olivier  
 \*\*\*

Gouache, signed lower right (15% x  
 23% in.)

Fernand Allard l'Olivier, peintre et illustrateur belge formé à l'Académie Julian à Paris auprès de Bouguereau et Jean-Paul Laurens, s'impose comme le chef de file des africanistes belges, surnommé «le peintre du Congo». Il part en 1928 pour le Congo belge, d'où il rapporte de nombreuses œuvres présentées à la galerie Isy Brachot à Bruxelles en 1929, puis aux expositions coloniales d'Anvers (1930) et de Paris (1931). Reparti en 1932 pour un nouveau voyage commandé par le gouvernement belge, il meurt accidentellement en 1933, noyé dans le fleuve Congo près de Yanongé alors qu'il peignait depuis le remorqueur Flandre.

400 / 600 €

136

-  
**Louis KOYONGONDA (Congo, 1918-?)**

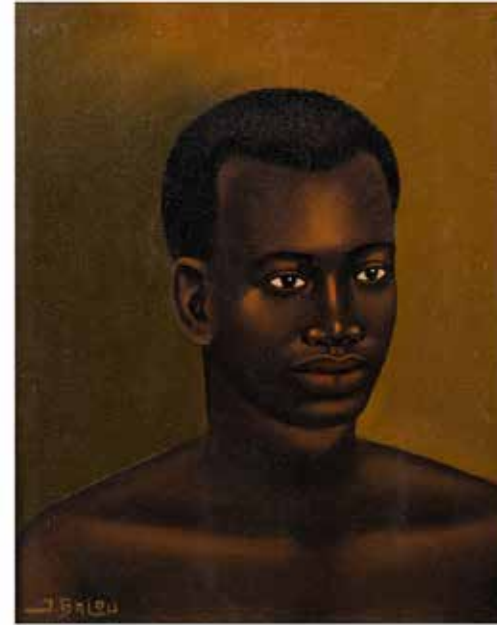
*Portrait, circa 1950-1960*

Huile sur panneau  
 36,5 x 26 cm  
 Signé «L. Koyongonda» en bas à droite  
 \*\*\*

Oil on panel, signed lower right (14% x 10% in.)

Élève de l'École du Stanley Pool à Léopoldville dès 1948, Koyongonda se forma sous la direction de Laurent Moonens aux côtés de Mongita et Kiabelua. Caractérisée par l'utilisation de couleurs pures et vives héritées de l'influence fauviste de Moonens, cette école constitue l'un des premiers foyers de la peinture moderne congolaise. Koyongonda y développa un style réaliste libre, appliqué aussi bien aux paysages et scènes de marché qu'aux portraits, dont ce panneau offre un exemple particulièrement saisissant.

500 / 700 €



137

-  
**Jean BALOU (1922)**  
*Portrait de femme et portrait d'homme*

Deux huiles sur toile  
 50 x 40 cm chaque  
 Signés en bas à gauche J. Balou  
 \*\*\*

Two oils on canvas, each signed lower left (19% x 15% in. each)

100 / 150 €

138

-  
**Charles Ernest SMETS (1909-1987)**  
*Portrait de femme, 1954*

Huile sur isorel  
 69 x 51,5 cm  
 Signé et daté en bas à droite CH. Smets 54  
 \*\*\*

Oil on hardboard, signed and dated lower right (27% x 20% in.)

Charles Ernest Smets, peintre, dessinateur et graveur belge formé dans la tradition académique, s'oriente vers le paysage et la scène de genre. Ses voyages en Afrique du Nord, notamment au Maroc, mais aussi en Afrique noire, marquent durablement son œuvre : dans la lignée des orientalistes belges, mais avec une approche plus libre et impressionniste, il privilégie la lumière, la couleur et la spontanéité des marchés, ruelles, oasis et cérémonies locales.

400 / 600 €





139

-  
**École AFRICANISTE du XX<sup>ème</sup> siècle**  
**Touareg**

Carie noire et sanguine  
 50 x 65 cm  
 Signé en bas à droite  
 \*\*\*

Black and red chalk, signed lower right (19 $\frac{1}{2}$  x 25 $\frac{1}{8}$  in.)

120/150 €

140

-  
**Pierre DE VAUCLEROY (Bruxelles 1892 - Forest 1980)**  
**Portrait de femme Mangbetou, 1957**

Craie noire et rehauts de craie blanche  
 34 x 25 cm à la vue  
 Annoté signé et daté en bas à droite Femme Mangbetou du bassin de Ouélé Pierre de Vaucleroy 1957  
 \*\*\*

Black chalk with white chalk highlights, signed, dated and inscribed lower right (13 $\frac{3}{8}$  x 9 $\frac{7}{8}$  in.)

Pierre de Vaucleroy, peintre, aquarelliste, dessinateur et graveur belge, se forme auprès de Constant Montald à l'Académie royale des beaux-arts de Bruxelles, où il enseignera lui-même de 1925 à 1957. Il se distingue comme peintre de figures, de nus et de paysages, à la frontière de l'art naïf. Son séjour au Congo belge en 1926-1927 le marque profondément : il en rapporte des impressions qu'il publie en 1934 dans *Noirs et Blanc*, recueil de lettres adressées à sa femme.

200/300 €



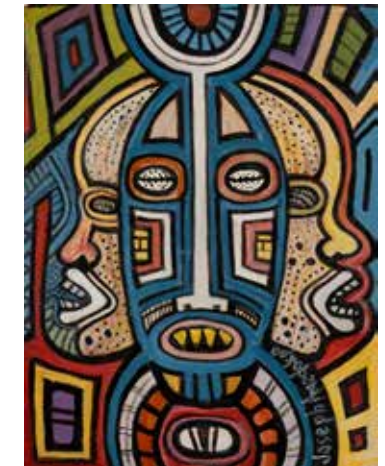
141

-  
**Édouard Chama (Actif au XX<sup>e</sup> siècle)**  
**Portrait de Chef Bahemba**

Huile sur toile maroufflé sur panneau  
 Signé et titré en bas à gauche Chef Bahemba Chama-E  
 50 x 40 cm  
 \*\*\*

Oil on canvas laid down on panel, signed and titled lower left (19 $\frac{1}{2}$  x 15 $\frac{1}{4}$  in.)

500/700 €



142

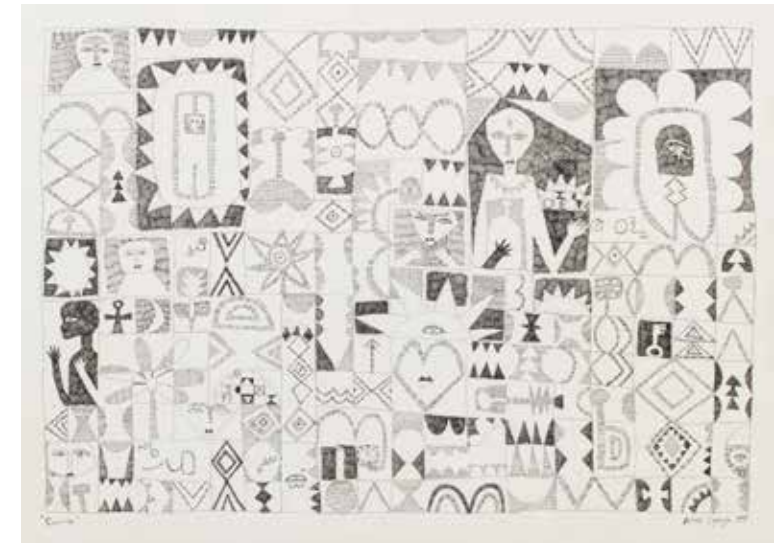
-  
**Joseph AMEDOKPO (Togo né 1946)**  
**Ibibio Masquerade heads, 2017**

Huile sur toile  
 40 x 31 cm  
 Signé en bas à droite Joseph Amedokpo  
 Titré, situé et daté au dos : Ibibio Masquerade heads. Togo, 2017.  
 \*\*\*

Oil on canvas, signed lower right, titled, located and dated on the reverse (15 $\frac{1}{4}$  x 12 $\frac{1}{4}$  in.)

Né au Togo, Joseph Amedokpo s'installe dès huit ans à Lagos, où il se forme au Yaba Trade Center (1966-1968). Son style mêle personnification abstraite, réalisme magique et art contemporain africain, peint à l'huile sur sacs de farine recyclés. Puisant dans les traditions masquées Ibibio, qu'il côtoie lors de sa résidence à Lagos, il restitue par une palette vive et une composition frontale la puissance des visages cérémoniels.

200/300 €



143

-  
**Wole LAGUNJU (Nigeria né en 1966)**  
**Sunrise, 1999**

Encre sur papier  
 55,5 x 75,5 cm  
 Signé et daté en bas à droite, titré en bas à gauche.  
 \*\*\*

Ink on paper, signed and dated lower right, titled lower left (21 $\frac{1}{2}$  x 29 $\frac{1}{2}$  in.)

Issu de la scène artistique d'Ife, Wole Lagunju appartient à la génération d'artistes nigériens ayant renouvelé l'héritage visuel yoruba dans un langage graphique contemporain. Dans *Sunrise*, il développe un vocabulaire dense fondé sur le design et la symbolique des masques.

500/800 €

## CONDITIONS DE LA VENTE

(EXTRAIT des Conditions Générales de Vente)

Les conditions vente ci-dessous ne sont qu'un extrait des conditions générales de vente. Les enchérisseurs sont priés de se référer à celles présentes sur notre site internet millon.com à la date de la vente concernée, de prendre contact avec Millon ou d'y accéder directement via le QR ci-dessous:



### INFORMATIONS ET GARANTIES

Tous les Lots sont vendus dans l'état où ils se trouvent au moment de leur Adjudication, avec leurs potentiels défauts et imperfections. Le fait que la description ne comporte pas d'information particulière sur l'état d'un Lot ne signifie pas que ce Lot est exempt de défauts ou d'imperfections. Les informations figurant au Catalogue sont renseignées par Millon et les experts indépendants mentionnés au Catalogue, et peuvent être modifiées par rectifications, notifications et/ou déclarations formulées avant la mise aux enchères des Lots, et portées au procès-verbal de la Vente. Les informations figurant au Catalogue, notamment les caractéristiques, les dimensions, les couleurs, l'état du Lot, les incidents, les accidents et/ou les restaurations affectant le Lot ne peuvent être exhaustives, traduisent l'appréciation subjective de l'expert qui les a renseignées, et ne peuvent donc suffire à convaincre tout intéressé d'enchérir sans avoir inspecté personnellement le Lot, dès lors qu'il aura fait l'objet d'une exposition publique. Pour tous les Lots dont le montant de l'estimation basse figurant dans le Catalogue est supérieur à 2 000 euros, un rapport de condition sur l'état de conservation pourra être mis à disposition de tout intéressé à sa demande. Toutes les informations figurant dans ce rapport restent soumises à l'appréciation personnelle de l'intéressé. Les actions en responsabilité civile engagées à l'occasion des ventes volontaires de meuble aux enchères publiques se prescrivent par cinq ans à compter de l'Adjudication conformément à l'article L.321-17 alinéa 3 du code de commerce.

### FRAIS À LA CHARGE DE L'ADJUDICATAIRE

L'Adjudicataire paiera à Millon, en sus du Prix d'Adjudication, une Commission d'Adjudication égale à un pourcentage du Prix d'Adjudication dégressive par tranche défini comme suit:

- 27 % HT (soit 28,49 % TTC) jusqu'à 500 000 €
- 22% HT (soit 23.21% TTC) au-delà de 500.000 €

Taux de TVA: 5,50% s'agissant d'une œuvre d'art, d'un objet de collection ou d'une antiquité.

En outre, Le prix d'Adjudication est majoré comme suit dans les cas suivants:

- 1,5% HT en sus (soit 1,8% TTC\*) pour les Lots acquis sur les Plateformes Digitale Live «www.drouot.com» (v. CGV de la plateforme «www.drouot.com») ou «www.interencheres.com» (v. CGV de la plateforme «www.interencheres.com»)
- \*Taux de TVA en vigueur: 20%

Par exception: Les lots signalés par le symbole «\*» seront vendus selon le régime général de TVA conformément à l'article 83-I de la loi n° 2023-1322 du 29 décembre 2023. Dans ce cas, la TVA s'appliquera sur la somme du Prix d'Adjudication et des frais acheteurs et ce, au taux réduit de 5,5% pour les œuvres d'art, objets de collection et d'antiquités (tels que définis à l'art. 98-A-II, II, IV de l'annexe III au CGI) et au taux de 20 % pour les autres biens (notamment les bijoux et montres de moins de 100 d'âge, les automobile, les vins et spiritueux et les multiples, cette liste n'étant pas limitative). Dès lors que le bien vendu est soumis au régime général de TVA, le montant de cette dernière sera indiqué sur le bordereau d'adjudication et l'acheteur assujéti à la TVA sera en droit de la récupérer.

### PAIEMENT DU PRIX DE VENTE

La vente aux enchères publiques est faite au comptant et l'Adjudicataire doit s'acquitter du Prix de Vente immédiatement après l'Adjudication, indépendamment de sa volonté de sortir son Lot du territoire français. L'Adjudicataire doit s'acquitter personnellement du Prix de Vente et notamment, en cas de paiement depuis un compte bancaire, être titulaire de ce compte. Pour tout règlement de facture d'un montant supérieur à 10.000 €, l'origine des fonds sera réclamée à l'Adjudicataire conformément à l'article L.561-5, 14° du Code monétaire et financier.

Le paiement pourra être effectué comme suit:

- en espèces, pour les dettes (montant du bordereau) d'un montant global inférieur ou égal à 1 000 € lorsque le débiteur a son domicile fiscal en France ou agit pour les besoins d'une activité professionnelle, et pour les dettes d'un montant global inférieur ou égal à 15 000 € lorsque le débiteur justifie qu'il n'a pas son domicile fiscal sur le territoire de la République française et n'agit pas pour les besoins d'une activité professionnelle. Aucun paiement fractionné en espèce à hauteur du plafond et par un autre moyen de paiement pour le solde, ne peut être accepté.
- par chèque bancaire ou postal, avec présentation obligatoire d'une pièce d'identité en cours de validité (délivrance différée

sous vingt jours à compter du paiement; chèques étrangers non-acceptés);

- par carte bancaire, Visa ou Master Card;
- par virement bancaire en euros, aux coordonnées comme suit:

**DOMICILIATION:**  
NEUFLIZE OBC  
3, avenue Hoche - 75008 Paris  
IBAN :  
FR76 3078 8009 0002 0609 7000 469  
BIC NSMBFRPPXXX

- par paiement en ligne:

<https://www.millon.com/a-propos/payer-en-ligne/paris>

Les Adjudicataires ayant enchéri via la plateforme Live «www.interencheres.com», seront débités sur la Carte Bancaire enregistrée lors de leur inscription pour les bordereaux de moins de 1200 € dans un délai de 48 heures suivant la fin de la Vente sauf avis contraire.

En cas d'achat de plusieurs lots, sauf indication contraire de l'acheteur au moment du paiement partiel, celui-ci renonce au bénéfice de l'article 1342-10 du code civil et laisse à Millon le soin d'imputer son paiement partiel sur ses différentes dettes de prix, dans l'intérêt des parties et en recherchant l'efficacité de toutes les ventes contractées

Imprimerie: Corlet

Photographies: Yann Girault

Graphisme: Sebastien Sans

# MILLON 1976

## JOAILLERIE

Lundi 29 juin 2026 - 14h

Salons du Trocadéro

5 avenue d'Eylau

75116 Paris



### Exposition publique

Vendredi 26 & samedi 27 juin, de 11h à 18h

Expositions privées sur rendez-vous

### Directrice du département

Eva MARTIN

06 17 44 28 96 [joaillerie@millon.com](mailto:joaillerie@millon.com)

### Expert

Cécile SIMON LÉPÉE

[csimon@millon.com](mailto:csimon@millon.com)

# ORIENTALISME & AFRICANISME

Vendredi 3 juillet 2026

14h

Tel. +33 (0)1 47 27 56 51

orient@millon.com

Nom et prénom/Name and first  
name .....

Adresse/Address .....

C.P. .... Ville .....

Téléphone(s) .....

Email .....

RIB .....

Signature .....

## ORDRES D'ACHAT

ORDRES D'ACHAT  
ABSENTEE BID FORM

ENCHÈRES PAR TÉLÉPHONE –  
TELEPHONE BID FORM  
orient@millon.com

Merci de joindre au formulaire d'ordre d'achat un relevé d'identité bancaire et une copie d'une pièce d'identité (passeport, carte d'identité,...) ou un extrait d'immatriculation au R.C.S. Après avoir pris connaissance des conditions de vente, je déclare les accepter et vous prie d'enregistrer à mon nom les ordres d'achats ci-dessus aux limites indiquées en Euros. Ces ordres seront exécutés au mieux de mes intérêts en fonction des enchères portées lors de la vente.

Please sign and attach this form to a document indicating the bidder's bank details (IBAN number or swift account number) and photocopy of the bidder's government issued identitycard. (Companies may send a photocopy of their registration number). I have read the terms of sale, and grant you permission to purchase on my behalf the following items within the limits indicated in euros.

Après avoir pris connaissance des conditions de vente, je déclare les accepter et vous prie d'acquiescer pour mon compte personnel, aux limites indiquées en euros, les lots que j'ai désignés ci-dessous (les limites ne comprenant pas les frais).

I have read the conditions of sale and the guide to buyers and agree to abide by them. I grant you permission to purchase on my behalf the following items within the limits indicated in euros (these limits do not include buyer's premium and taxes).

| LOT N° | DESCRIPTION DU LOT/ LOT DESCRIPTION | LIMITE EN €/TOP LIMITS OF BID € |
|--------|-------------------------------------|---------------------------------|
|        |                                     |                                 |
|        |                                     |                                 |
|        |                                     |                                 |
|        |                                     |                                 |
|        |                                     |                                 |
|        |                                     |                                 |
|        |                                     |                                 |
|        |                                     |                                 |
|        |                                     |                                 |
|        |                                     |                                 |





**M**MILLON  
AUCTION  
GROUP

PARIS • NICE • BRUXELLES • MILAN • HANOI • MARSEILLE